

ДЕМОГРАФИЧЕСКИЙ КРИЗИС КАК УГРОЗА НАЦИОНАЛЬНОЙ БЕЗОПАСНОСТИ РОССИИ

И. А. Алешковский

В статье на основе богатого фактического материала и обширных социологических данных анализируются актуальные проблемы развития демографического потенциала России, укрепления здоровья и улучшения благополучия россиян. При этом подчеркивается, что независимо от модели экономического развития страны и внешнеэкономической конъюнктуры в условиях демографического кризиса Россия в перспективе может рассчитывать в лучшем случае на социально-экономическую стабилизацию. Отмечается также, что ни о каком лидерстве в глобальной политике и экономике без выработки и реализации стратегической государственной программы преодоления демографического кризиса не может быть и речи.

«Обширность тщетна без обитателей»

Двести пятьдесят лет назад, в ноябре 1761 г., наш великий соотечественник М. В. Ломоносов написал в своем трактате «О сохранении и размножении российского народа», что численность населения представляет для России огромное значение и именно в населении состоит *«величество, могущество и богатство всего государства, а не в обширности, тщетной без обитателей»*. Вместе с тем, говоря о необходимости увеличения численности населения России, он подчеркивал, что речь при этом должна идти о крепком и здоровом населении, о разумном привлечении иммигрантов [Ломоносов 1986: 131].

Таблица 1

Ранги стран в мировой иерархии населения (млн человек)

1950 г.	1990 г.	2000 г.	2010 г.	2050 г.
1. Китай (555)	1. Китай (1155)	1. Китай (1269)	1. Китай (1341)	1. Индия (1593)
2. Индия (358)	2. Индия (849)	2. Индия (1054)	2. Индия (1224)	2. Китай (1392)
3. США (158)	3. США (256)	3. США (840)	3. США (310)	3. США (395)
4. Россия (103)	4. Индонезия (181)	4. Индонезия (213)	4. Индонезия (239)	4. Пакистан (305)
5. Япония (84)	6. Россия (148)	6. Россия (147)	9. Россия (143)	17. Россия (112)

Таблица 2

Доля России в мировом населении

1950 г.	1960 г.	1970 г.	1980 г.	1990 г.	2000 г.	2010 г.	2050 г.
4,1 %	3,95 %	3,53 %	3,11 %	2,8 %	2,4 %	2,1 %	1,2 %

Источник: World... 2011.

Современная Россия – это страна, обладающая огромной территорией (свыше 23 млн км² в начале XX в. и около 17 млн км² – в начале XXI в.), почти для 70 % которой характерны суровые природно-климатические условия, обширные запасы при-

Куда движется век глобализации? 332–350

родных ресурсов и все еще имеющая трудозатратный тип экономика. При этом одной из наиболее характерных черт, присущих современной России, является *демографический кризис*.

Начиная с 1992 г. в Российской Федерации неизменно наблюдается естественная убыль населения. Значительную тревогу вызывает ситуация, при которой существующие сегодня показатели рождаемости в 1,35 раза ниже, чем необходимо для обеспечения хотя бы простого воспроизводства населения; поколение детей лишь на 73 % замещает поколение родителей, страна ежегодно теряет 300–400 тыс. жителей. Сохранение нынешнего уровня рождаемости и смертности приведет к тому, что численность населения России к началу 2025 г. может составить около 136 млн человек, сократившись по сравнению с началом 1990 г. на 12 млн человек, или на 1/12 часть. Российская Федерация сегодня отстает от передовых стран по величине средней ожидаемой продолжительности жизни при рождении в среднем на 12 лет у мужчин и на 6 лет – у женщин.

По нашему глубокому убеждению, какую бы модель экономического развития ни выбрала сегодняшняя Россия, какой бы благоприятной ни была внешне-экономическая конъюнктура и как бы эффективно ни протекал процесс модернизации российской экономики, лучшее, на что может в условиях демографического кризиса рассчитывать Россия в XXI в., – лишь некая социально-экономическая стабилизация. Ни о каком лидерстве в глобальной политике и экономике без выработки и реализации стратегической государственной программы преодоления демографического кризиса не может быть и речи. Таким образом, проблема развития демографического потенциала нации, «сбережения» главного богатства России – российского населения, укрепления его здоровья и улучшения благополучия имеет для нашей страны первостепенное значение.

Истоки современного демографического кризиса

Нехватка населения начинала ощущаться уже в конце XVIII в., особенно в отдельных южных и восточных регионах России. Во многом с этим была связана активная (и, что не менее важно, эффективная) государственная политика по привлечению иностранных поселенцев на Урал, в Поволжье и восточные регионы страны.

Хотя само демографическое развитие России в XIX в. и первой половине XX в. существенно отличается от ситуации конца XX – начала XXI в., Россия того периода – одна из наиболее быстро развивающихся в демографическом плане стран мира. Так, согласно данным первой переписи населения нашей страны, в 1897 г. численность населения России в современных границах составляла 67,5 млн человек, что было чуть меньше, чем в США. При этом естественный прирост в России более чем вдвое превышал естественный прирост в США, более чем в три раза – в Германии и почти в восемь раз – во Франции. В начале XX в. суммарный коэффициент рождаемости¹ в России превышал 7 детей на одну женщину, в США – 4,5, во Франции – 2,8 детей. Вместе с тем наряду с очень высокой рождаемостью

¹ Суммарный коэффициент рождаемости (СКР) – демографический показатель, отражающий среднее число детей, рожденных одной женщиной за всю ее жизнь при сохранении существующих возрастных интенсивностей рождаемости того года, для которого производится оценка показателя. Данный показатель не зависит ни от смертности, ни от изменения возрастного состава населения.

для России начала XX в. была характерна и высокая смертность, почти в 2 раза превышающая ее общий уровень в США, Франции, Великобритании.

История России XX в., как и в предыдущих веках, изобилует различными социально-экономическими потрясениями (войны, интервенция, голод, политические репрессии и др.), которые не могли не сказаться на демографическом развитии страны в целом и ее отдельных регионов. Так, только за 1941–1946 гг. по различным подсчетам СССР потерял около 22–27 млн человек, из них более половины пришлось непосредственно на Россию. И тем не менее за первые пятьдесят лет советской власти в демографическом развитии нашей страны произошли значительные положительные изменения. К 1967 г. доля городского населения России превысила 60 %, общий коэффициент смертности составил 8,7 % (по существу, один из самых низких показателей в мире на данный период), младенческая смертность снизилась более чем в 10 раз, средняя продолжительность предстоящей жизни возросла более чем в 2 раза, составив 69 лет для обоих полов. Одним словом, налицо значительные демографические успехи, неслучайно сопровождающиеся наиболее высокими темпами роста производительности труда, экономическим подъемом. Хотя уже и в этот период негативные тенденции демографического развития начинают проявляться на уровне отдельных регионов, все более сказываются на их социально-экономическом развитии.

Появление негативных тенденций в демографическом развитии России приходится на конец 1960-х гг. В этот период необходимо было предпринять меры для кардинального переустройства системы здравоохранения и всей социальной сферы страны: выделить значительные средства на борьбу с сердечно-сосудистыми и онкологическими заболеваниями; предпринять меры, необходимые для дальнейшего снижения младенческой смертности; развернуть в обществе пропаганду здорового образа жизни и бережного отношения к своему здоровью, к человеческой жизни вообще, то есть осуществить те меры, которые предпринимались в западноевропейских странах и США в послевоенный период.

Однако бывший СССР, ставший заложником собственной идеологии, не смог сделать такого шага из-за отсутствия необходимых для этого средств, а также сохраняя призрачную надежду, что демографические проблемы в социалистическом обществе разрешатся сами собой, стоит только еще более укрепить военную и экономическую мощь социалистического содружества. В результате за 1960–2000 гг. уровень смертности от болезней системы кровообращения вырос более чем в 3,25 раза, смертности от новообразований – почти в 1,5 раза (см. табл. 3).

Таблица 3

**Смертность по основным классам причин смерти
на 100 тыс. жителей, 1960–2010 гг.**

Причина смерти	1960 г.	1970 г.	1980 г.	1990 г.	2000 г.	2010 г.
1	2	3	4	5	6	7
Болезни системы кровообращения	260,7	412,3	579,5	617,4	849,4	762,6
Несчастные случаи, отравления и травмы	85,5	125,4	165,0	133,7	219,9	133,6

Окончание табл. 3

1	2	3	4	5	6	7
Новообразования	138,4	147,3	163,5	194,0	205,5	202,4
Болезни органов дыхания	74,4	87,2	92,1	59,3	70,5	52,7
Болезни органов пищеварения	30,5	23,2	30,0	28,7	44,6	60,8
Инфекционные и паразитарные болезни	52,2	24,0	20,6	12,1	25,0	23,2
Другие причины	97,3	48,2	48,8	71,5	120,2	131,5

Источник: Население России... 1998: 156; Демографический... 2005.

При этом, что не менее важно, Россия оказалась еще и внутренним донором, поскольку единственная из бывших союзных республик отчисляла средства в союзный бюджет, ничего не получая обратно, что лишь усугубляло перспективы ее дальнейшего социально-демографического развития, негативные тенденции которого, в свою очередь, все более и более препятствовали поступательному экономическому развитию страны. И в первую очередь это коснулось сельских районов Нечерноземья, откуда с конца 1960-х гг. наметился значительный отток населения, который наряду со снижающимся естественным приростом привел к их постепенному обезлюдению и нарастанию процессов старения населения. Особо внимания заслуживают Тверская и Псковская области, где уже с середины 60-х гг. XX в. начинает наблюдаться естественная убыль населения.

После Второй мировой войны советской системе здравоохранения путем проведения массовых кампаний и обязательной вакцинации населения удалось в кратчайшие сроки (буквально за 15 лет) победить инфекционные болезни и значительно сократить разрыв между СССР и развитыми странами по ожидаемой продолжительности жизни. Так, в 1960 г. ожидаемая продолжительность жизни при рождении в России составляла 62,5 года у мужчин против 65,4 лет в экономически развитых странах (66,5 года – в США); 69,9 лет у женщин против 70,9 лет и 73,0 лет соответственно. Таким образом, разрыв с США составлял 4 года у мужчин и около трех лет – у женщин. Однако на этом период успехов закончился, поскольку предел увеличения ожидаемой продолжительности жизни в России за счет борьбы с преимущественно экзогенными причинами смертности был достигнут, и начиная с середины 1960-х гг. наступил период ее стагнации, а затем и снижения (особенно у мужчин); разрыв между Россией и развитыми странами снова начал нарастать. Незначительное улучшение ситуации в 1986–1987 гг., имевшее место в результате мер антиалкогольной кампании, оказалось кратковременным, после чего ожидаемая продолжительность жизни вернулась на линию понижающего тренда (см. рис. 1 и табл. 4).

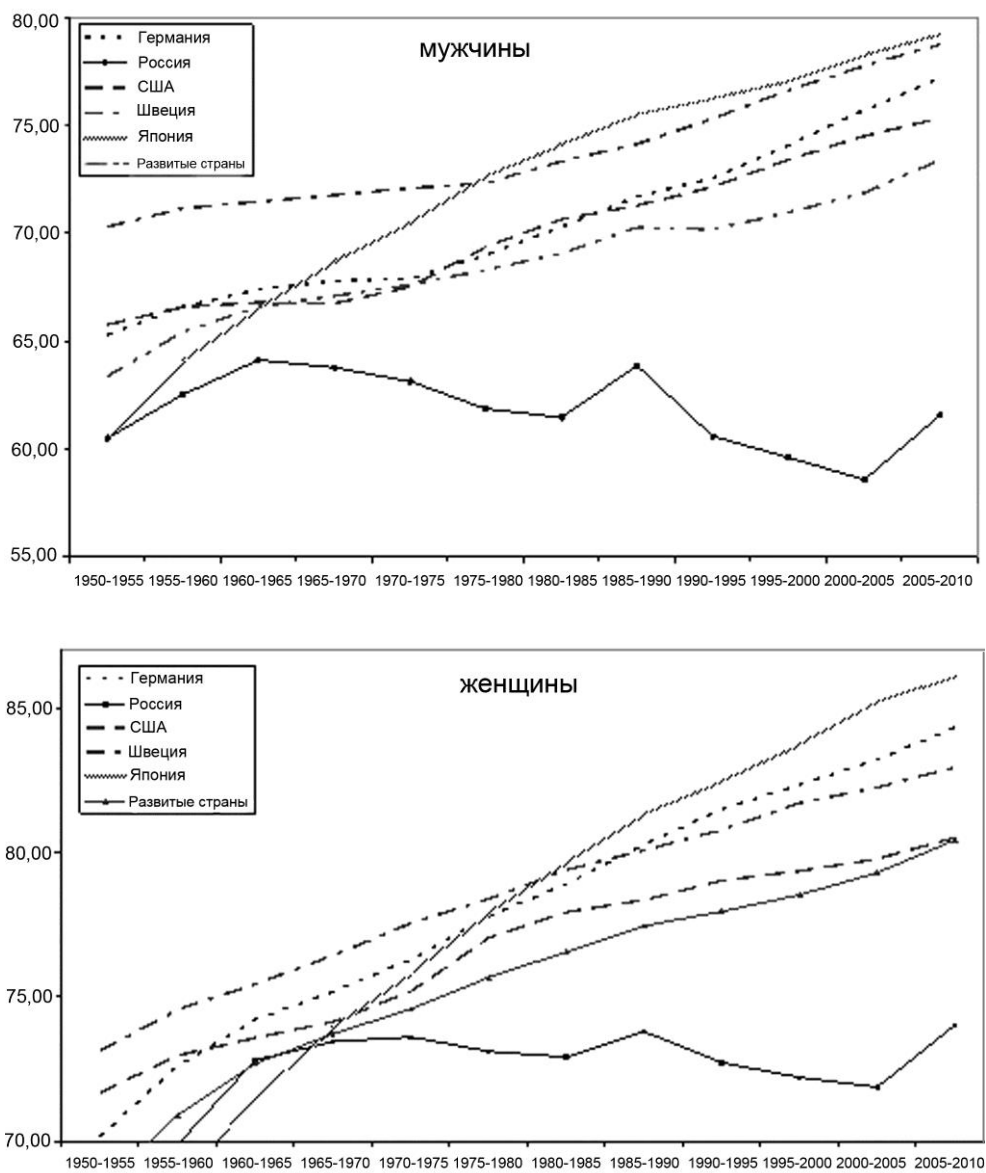


Рис. 1. Динамика ожидаемой продолжительности жизни при рождении.
Россия и страны мира, 1950–2010 гг., лет

Источник: World... 2011.

Таблица 4

Динамика ожидаемой продолжительности жизни при рождении в России, лет

Годы	Все население			Городское население			Сельское население		
	всего	муж- чины	жен- щины	всего	муж- чины	жен- щины	всего	муж- чины	жен- щины
1896–1897 (по 50 евро- пейским гу- берниям)	30,54	29,43	31,69	29,77	27,62	32,24	30,63	29,66	31,66
1926–1927 (европейской части РСФСР)	42,93	40,23	45,61	43,92	40,37	47,50	42,86	40,39	45,30
1958–1959	67,91	62,99	71,45	67,92	63,03	71,48	67,84	62,86	71,30
1965–1966	69,50	64,32	73,41	69,44	64,59	73,14	69,14	63,32	73,40
1970–1971	68,93	63,21	73,55	68,51	63,76	73,47	68,13	61,78	73,39
1980–1981	67,61	61,53	73,09	68,09	62,39	73,18	66,02	59,30	72,47
1986–1987	70,13	64,91	74,55	70,32	65,38	74,44	69,09	63,21	74,40
1990	69,19	63,73	74,30	69,55	64,31	74,34	67,97	62,03	73,95
1991	68,92	63,37	74,19	69,30	63,95	74,25	67,67	61,68	73,79
1992	67,80	61,91	73,66	68,10	62,35	73,72	66,79	60,63	73,33
1993	65,03	58,75	71,80	65,31	59,08	71,90	64,15	57,82	71,41
1994	63,85	57,42	71,08	64,09	57,67	71,18	63,11	56,71	70,73
1995	64,52	58,12	71,59	64,70	58,30	71,64	63,99	57,64	71,40
1996	65,80	59,62	72,40	66,21	60,06	72,62	64,62	58,42	71,76
1997	66,73	60,85	72,84	67,30	61,49	73,16	65,14	59,15	71,91
1998	67,07	61,22	73,13	67,54	61,75	73,38	65,75	59,80	72,41
1999	65,92	59,87	72,40	66,34	60,31	72,62	64,73	58,68	71,74
2000	65,34	59,03	72,26	65,69	59,35	72,46	64,34	58,14	71,66
2001	65,23	58,92	72,17	65,57	59,23	72,37	64,25	58,07	71,57
2002	64,95	58,68	71,90	65,40	59,09	72,18	63,68	57,54	71,09
2003	64,85	58,55	71,84	65,35	59,00	72,18	63,42	57,29	70,86
2004	65,27	58,89	72,30	65,81	59,38	72,65	63,76	57,55	71,27
2005	65,30	58,87	72,39	65,99	59,52	72,86	63,44	57,19	71,07
2006	66,60	60,37	73,23	67,29	61,03	73,70	64,73	58,67	71,89
2007	67,51	61,39	73,90	68,21	62,09	74,34	65,60	59,57	72,62
2008	67,88	61,83	74,16	68,59	63,53	74,62	65,96	60,00	72,86
2009	68,67	62,77	74,67	69,38	63,50	75,13	66,72	60,87	73,38

Источник: Демографический... 1999–2002: 105; Демографический... 2006–2011: 102.

Как видно из таблицы 4, минимум ожидаемой продолжительности жизни при рождении в России был достигнут в 2003 г. На 2004–2010 гг. наблюдалось устойчивое повышение ожидаемой продолжительности жизни при рождении как для мужчин, так и для женщин прежде всего вследствие снижения смертности от болезней системы кровообращения (примерно на 12 %) и внешних причин смерти (примерно на 30 %). В целом за данный период прирост ожидаемой продолжительности жизни у мужчин составил более 4 лет, у женщин – около 3 лет.

В то же время на протяжении практически всего послевоенного периода в России наблюдалась устойчивая тенденция снижения уровня рождаемости (см. рис. 2). В результате уже к 1964 г. суммарный коэффициент рождаемости в России впервые опустился ниже уровня простого воспроизводства населения, то есть уровня, при котором родительские поколения замещаются равными им по численности детскими поколениями, а только за 1946–1969 гг. уровень рождаемости сократился примерно на одного ребенка на женщину за репродуктивный период (около 32 %). Как видно

из рис. 2, в первой половине 1970-х гг. в России наблюдалась относительная стабильность суммарного коэффициента рождаемости, после чего во второй половине этого десятилетия снова наступил период медленного снижения уровня рождаемости. В 1980-е гг. в результате активизации пронаталистической демографической политики государства, предполагавшей различные меры материального и морального поощрения деторождений, наблюдалось увеличение рождаемости, которая достигла уровня, не отмечавшегося с 1960-х гг. В целом на протяжении 1980-х гг. величина СКР увеличилась на 15 %, достигнув максимума (2,19 ребенка на одну женщину) в 1987 г., и в течение двух календарных лет (1987–1988 гг.) превышала уровень простого воспроизводства.

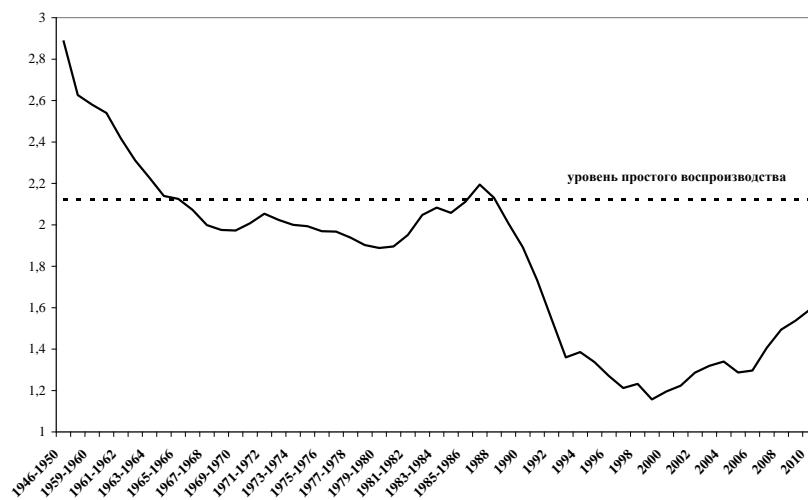


Рис. 2. Динамика суммарного коэффициента рождаемости (детей на одну женщину), Россия

Источник: Демографическая... 2006: 165; Демографический... 2006–2011: 95.

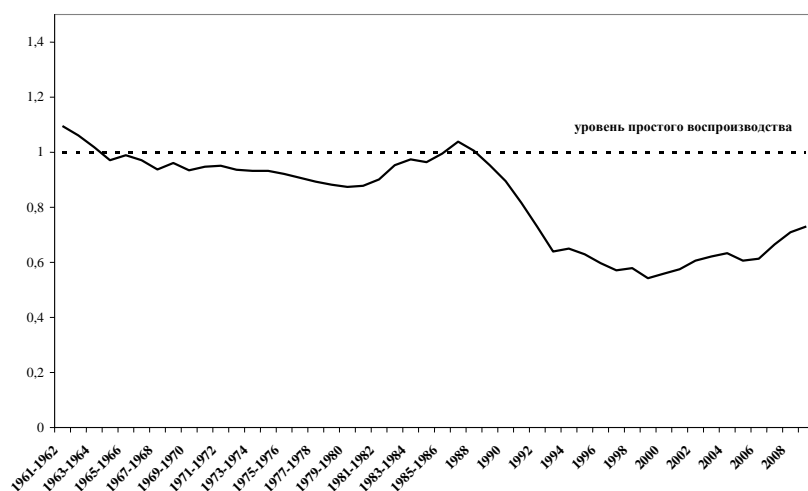


Рис. 3. Динамика нетто-коэффициента воспроизводства населения, Россия

Источник: Демографический... 2000–2002: 112; Демографический... 2006–2011: 108.

Отсутствие успехов в борьбе с эндогенными причинами смертности и падение рождаемости обусловили тот факт, что начиная с середины 1960-х гг. в России величина нетто-коэффициента воспроизводства становится устойчиво меньше единицы, а численность детских поколений становится меньше численности родительских поколений² (см. рис. 3).

Устойчивое снижение уровня рождаемости в России является причиной не только естественной убыли населения, но и главным фактором демографического старения, роста «демографической нагрузки» пожилого населения на трудоспособное. В настоящее время она превысила в большинстве европейских стран 25 % (то есть на 100 человек трудоспособного возраста приходится более 25 нетрудоспособных пожилого возраста). К 2030 г. прогнозируется рост этого показателя до 0,36 и к 2050 г. – до 0,47. И это уже сейчас становится значительным ограничителем социально-экономического развития, проблемой, которая потребует существенной перестройки системы социального обеспечения, значительных финансовых ресурсов, неподъемных (при нынешней системе распределения материальных благ) даже для развитых стран мира, не говоря уже о России. В целом по миру к 2010 г. общая численность людей в возрасте 60 лет и старше составила более 760 млн (11 % от общей численности населения), к 2050 г. она прогнозируется на уровне более 2 млрд человек (22 % от общей численности населения)!

Заметим, что если в целом по России показатель демографической нагрузки пожилыми людьми в 2010 г. составил 0,34, то по отдельным регионам страны он уже значительно выше: Тульская область – 0,45, Рязанская – 0,44, Тамбовская – 0,42, Тверская – 0,42, Воронежская – 0,42, Псковская – 0,42.

Таблица 5

**Коэффициенты демографической нагрузки,
общая демографическая нагрузка, нагрузка детьми и пожилыми
на 100 человек трудоспособного населения. Россия, 1985–2050 гг.**

Год	Коэффициент демографической нагрузки	Коэффициент демографической нагрузки детьми	Коэффициент демографической нагрузки пожилыми
1985	57,6	35,7	21,9
1990	63,8	37,6	26,2
1995	61,1	34,2	26,9
2000	57,3	28,2	29,1
2005	46,8	21,2	25,6
2010	46,8	19,9	26,9
2015	52,1	20,7	31,4
2020	59,4	21,7	37,7
2025	64,5	21,7	42,8
2030	65,9	20,9	45,0
2035	69,6	20,7	48,9
2040	76,5	21,9	54,6
2045	88,6	24,5	64,1
2050	103,0	27,5	75,5

² Нетто-коэффициент воспроизводства населения представляет собой среднее число девочек, рожденных одной женщиной на протяжении всей жизни и доживших до возраста своих матерей при существующих уровнях рождаемости и смертности.

Источник: Database... 2010.

Таким образом, мы можем сказать, что уже с конца 1960-х гг. в России зарождается *процесс депопуляции*, который кратковременно прервался в середине 1980-х гг. в результате активной демографической политики государства начала 1980-х гг. Несмотря на это, на протяжении последующих двух десятилетий в России за счет накопленного демографического потенциала наблюдался естественный прирост населения. Так, за 1966–1970 гг. естественный прирост составил около 4,1 млн человек, а общий прирост населения России (с учетом миграционной убыли в 592 тыс. человек) превысил 3,5 млн человек.

Особенности современного демографического развития России

Для характеристики современной демографической ситуации в России общественными деятелями, политиками и учеными используются различные термины: «демографический спад», «депопуляция», «демографический кризис», «демографическая катастрофа» и др.

Вместе с тем эти термины отражают разную демографическую ситуацию, и «безобидная» на первый взгляд подмена одного термина другим или их смешение, по нашему мнению, существенно искажает информацию о степени негативности современного демографического развития России, тем самым дезориентируя руководство страны и регионов, общество в целом в понимании глубины современных демографических проблем и их значимости для будущего развития страны.

В связи с этим логичным представляется остановиться чуть подробнее на перечисленных терминах.

Демографический спад (как и *демографический подъем*) – это присущие для развития населения явления, обусловленные, в частности, движением так называемых демографических волн и имеющие, как правило, кратковременный характер. Например, увеличение численности женщин в возрасте от 20 до 29 лет при прочих равных условиях приведет к увеличению рождаемости в стране. Так, по оценкам экспертов, увеличение числа родившихся и общего коэффициента рождаемости в России в 2000-е гг. на 20–30 % связано как раз с эффектом демографической волны [Архангельский 2006: 9–10].

Демографическая катастрофа – это ситуация, когда за короткий период (буквально 2–3 года) население страны (региона) значительно уменьшается (более чем на 50 %) или вообще исчезает на этой территории. Демографическая катастрофа, как правило, связана с какими-либо социальными или природными катаклизмами. Для сравнения: Россия за 1992–2010 гг. в результате естественной убыли потеряла около 13,2 млн жителей (8,9 % населения).

Депопуляция – длительный процесс уменьшения численности населения, происходит как следствие его суженного воспроизводства, когда численность последующих поколений становится устойчиво меньше предыдущих, смертность незначительно превышает рождаемость, миграционный прирост как положительный, так и отрицательный (усиление последнего значительно обостряет процесс депопуляции, что при росте отрицательного естественного прироста ведет к демографическому кризису). Депопуляция стала характерной чертой демографического развития большинства развитых стран мира. Типичным примером является Германия, где с начала 70-х гг. XX в. имеет место естественная убыль немецкого

населения при небольшом росте общей численности населения страны за счет миграции. Как мы уже отмечали выше, такая ситуация начинает наблюдаться в России с конца 1960-х гг.

Экономические и политические преобразования конца 1980-х – начала 1990-х гг. обусловили в России уникальную демографическую ситуацию, в корне отличающуюся от всей предыдущей истории демографического развития России. За несколько лет произошло кардинальное изменение динамики демографических процессов, ухудшение большинства как качественных, так и количественных параметров демографического развития России (см. табл. 5).

Наша страна оказалась в условиях особой демографической ситуации, для обозначения которой наиболее полно подходит термин **демографический кризис** – это сокращение численности населения, обусловленное прежде всего его естественной убылью, то есть процессом депопуляции, и его качественные негативные изменения (духовные, психологические и психические).

Суть современного российского демографического кризиса заключается в следующем: в 1990-е гг. значительно и быстро снизилась рождаемость (общий коэффициент рождаемости составил в 2000 г. 8,7 ‰ против 14,6 ‰ в 1989 г., суммарный коэффициент рождаемости сократился за это время с 2,01 до 1,2 ребенка на одну женщину); в результате снижения рождаемости наблюдается нарастающее старение населения (доля населения старше трудоспособного возраста увеличилась с 18,5 % в 1989 г. до 20,3 % в 2005 г.), в 1999 г. численность пожилых граждан впервые превысила численность детей; резко возросла смертность, особенно среди мужского трудоспособного населения (общий коэффициент смертности составил в 2000 г. 15,3 ‰ против 10,7 ‰ в 1989 г.); сократилась средняя ожидаемая продолжительность предстоящей жизни (с 69,9 лет до 65,3 лет для обоих полов, с 64,8 лет до 59 лет – для мужчин, с 74,5 лет до 72,2 лет – для женщин); ежегодно преждевременно умирает около 450 тысяч мужчин трудоспособного возраста (см. табл. 6).

Таблица 6

Индикаторы демографического развития России, 1989–2010 гг.

	1989 г.	2000 г.	2005 г.	2010 г.
1	2	3	4	5
Численность населения, млн человек	147,0*	146,9	143,5	143,0
Общий прирост (убыль) населения, ‰	4,8	–4,0	–5,0	–0,5
Естественный прирост (убыль) населения, ‰	3,9	–6,7	–5,9	–1,7
Миграционный прирост населения, ‰	0,9	2,7	0,9	1,2
Общий коэффициент рождаемости, ‰	14,6	8,7	10,2	12,5
Общий коэффициент смертности, ‰	10,7	15,4	16,1	14,2
Суммарный коэффициент рождаемости, детей на одну женщину	2,01	1,20	1,29	1,59
Ожидаемая продолжительность жизни при рождении, оба пола, лет	69,90	65,34	65,30	68,98
Ожидаемая продолжительность жизни при рождении, мужчины, лет	64,80	59,03	58,87	63,03
Ожидаемая продолжительность жизни при рождении, женщины, лет	74,47	72,26	72,39	74,87

Общий коэффициент брачности, ‰	9,4	6,2	7,5	8,5
--------------------------------	-----	-----	-----	-----

Окончание табл. 6

1	2	3	4	5
Общий коэффициент разводимости, ‰	3,9	4,3	4,2	4,5
Средний возраст населения, лет	34,9	37,1	38,1	38,9
Доля населения моложе трудоспособного возраста, %	24,5	19,3	16,7	16,1
Доля населения старше трудоспособного возраста, %	18,5	20,6	20,3	21,6

Источник: Демографический ежегодник России 2001, 2005, 2010.

Примечание: * численность населения по данным переписи населения 1989 г.

Результат этих разнонаправленных процессов – естественная убыль населения, которая в России за 1993–2010 гг. составила свыше 13 млн человек (достигая в отдельные годы 800–900 тыс. человек ежегодно). В целом по стране превышение умерших над родившимися в 2005 г. составило 1,6 раза, причем в 23 субъектах Российской Федерации этот показатель составлял 2,0–2,8 раза. Естественный прирост населения в 2005 г. был зафиксирован только в 16 небольших по численности субъектах России. Следует также отметить, что по сравнению с группой депопуляционных европейских стран (Австрия, Бельгия, Германия и др.), где естественная убыль составляет 0,1–0,7 человека на 1000 жителей, российские параметры естественной убыли населения оказываются в десятки раз больше (5,6 человек на 1000 жителей в 2005 г.).

Повышение внимания государства к демографическим проблемам, реализация мер, предусмотренных принятой в 2006 г. Концепцией демографической политики Российской Федерации на период до 2025 г. и приоритетным национальным проектом «Здоровье», стартовавшим в 2006 г., позволили за 2006–2010 гг. уменьшить остроту демографического кризиса. За 2006–2010 гг. общий коэффициент рождаемости вырос на 22,5 %, суммарный коэффициент рождаемости – на 23,3 %; общий коэффициент смертности снизился почти на 12 %; естественная убыль населения уменьшилась в 2,85 раза. Существенный прогресс за 2006–2010 гг. был достигнут в снижении смертности детей в возрасте до 1 года: коэффициент младенческой смертности уменьшился на 26,5 %. Ожидаемая продолжительность жизни увеличилась за 2007–2010 гг. на 2,38 года, в том числе мужчин – на 2,66 года, женщин – на 1,64 года.

Благодаря наблюдавшемуся увеличению рождаемости и снижению смертности в августе 2009 г. в Российской Федерации впервые с 1992 г. был зафиксирован естественный прирост населения в размере 1 050 человек), а в целом по итогам года миграционный прирост впервые с 1994 г. полностью смог компенсировать естественную убыль населения страны.

Значимость международной миграции населения в демографическом развитии современной России

В 1990-е гг. в силу сложившейся ситуации Россия с ее «прозрачными границами» превратилась в мощный миграционный центр, куда устремились миллионы бывших советских граждан. В результате в условиях демографического кризиса

международная миграция стала единственным источником восполнения численности населения России. Миграционный прирост за 1992–2010 гг. превысил 4,4 млн человек и позволил «сгладить» почти на 30 % естественную убыль населения России, которая за эти годы составила свыше 12,5 млн человек. На начало XXI в. Россия по численности иностранного населения переместилась на второе место в мире (после США), а по притоку иммигрантов за 1992–2010 гг. оказалась на третьем месте в мире (после США и Германии). В то же время на протяжении этого периода только в «пиковый» 1994 г. масштабы миграционного прироста были достаточны не только для компенсации естественной убыли, но и для обеспечения прироста численности россиян.

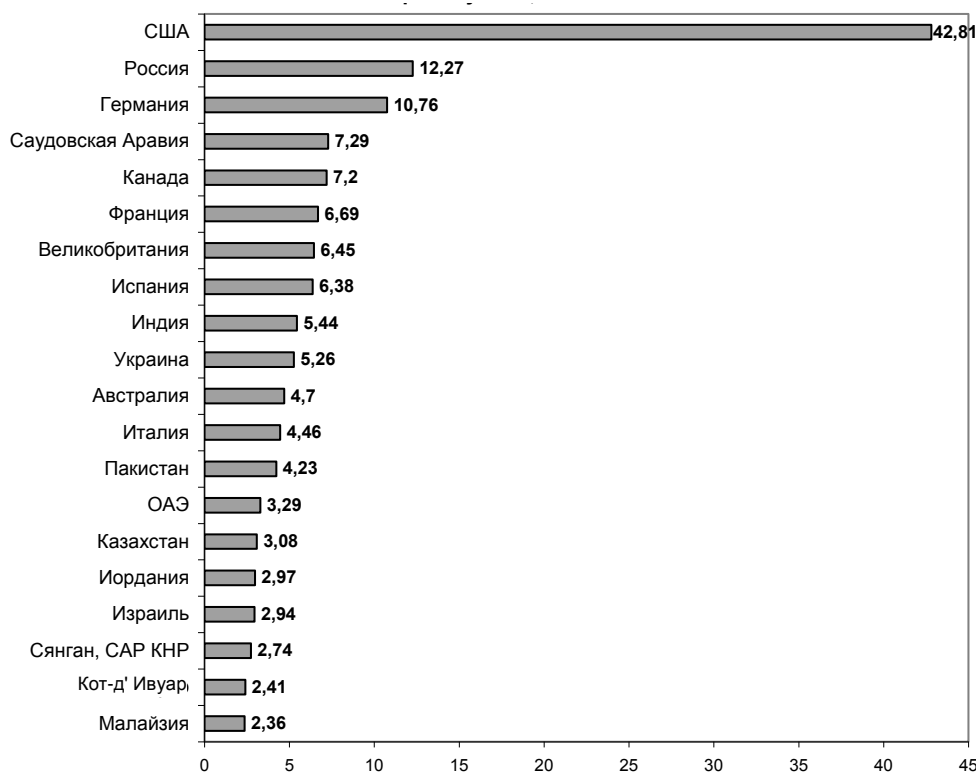


Рис 4. Страны с наибольшим числом мигрантов, на середину 2010 г., млн человек

Источник: International... 2009.

Вклад миграционного компонента в изменение численности населения России неуклонно уменьшался до 2003 г. (55 % в 1992–1997 гг., 16 % – в 1998–2004 гг. и 35 % – за 1992–2004 гг.). Увеличение миграционного прироста в 2004–2008 гг. при сокращении естественной убыли привело к замедлению темпов сокращения численности населения Российской Федерации. Так, в 2008 г. естественная убыль была на 71 % замещена миграционным приростом (в 2007 г. – на 54,9 %, в 2006 г. – на 22,5 %).

Эти данные наглядно показывают, что Россия становится все более зависимой от притока международных мигрантов для того, чтобы восполнить естественную убыль населения, а также заполнить имеющиеся ниши на национальном рынке труда и соответственно снизить коэффициент демографической нагрузки, который неизбежно растет вследствие старения коренного населения. При этом важно, что международная миграция в России обеспечивает не просто компенсацию естественной убыли населения, но и способствует изменению его структуры, если учитывать более молодую возрастную структуру мигрантов, а часто – иные демографические установки на многодетность, отличные от установок стареющего коренного населения. Возрастная структура иммигрантов более молодая (по сравнению со структурой населения России). Так, в 2009 г. почти 78 % иммигрантов приходилось на лиц трудоспособного возраста, тогда как среди населения России в целом – около 63 %. Значительное снижение доли мигрантов моложе трудоспособного возраста в 2000-е гг. отражает резко сузившиеся возможности получения образования для молодежи из стран СНГ. Так, в 2009 г. только 3999 человек прибыли в Российскую Федерацию с целью получения образования, в том числе 3860 мигрантов из стран СНГ и 139 мигрантов из стран дальнего зарубежья.

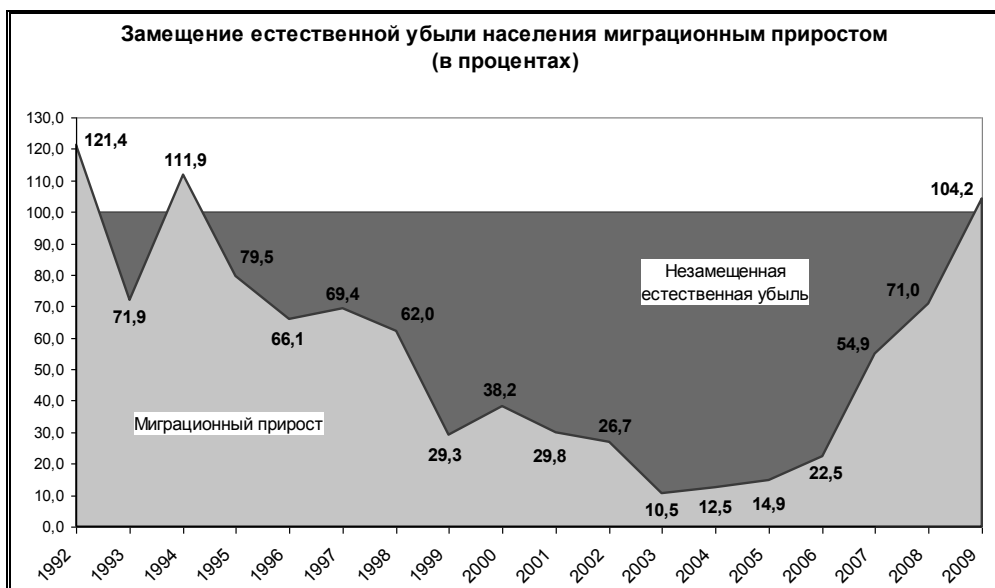


Рис. 5. Замещение естественной убыли населения миграционным приростом (в процентах)

Источник: данные Росстата.

Вместе с тем подчеркнем, что, акцентируя все внимание на количественных показателях убыли населения, которая приняла в России крайнюю форму депопуляции, упускается из виду не менее (а возможно, и более) важная характеристика демографического кризиса, а именно – **процессы общей деградации (духовной, психологической, психической и физической) населения России, значительного ухудшения его качественных характеристик**, сопровождаемых ростом табакокурения, алкоголизма, распространением СПИДа и наркомании и др.

Кризисность демографической ситуации характеризуется тем, что в последние годы около половины рождающихся детей изначально больны различными заболеваниями, при этом не менее 5 % из них оказываются «на улице», то есть брошенными живыми родителями, общая численность социальных сирот составляет около 700 тыс. человек, беспризорников – более 4 млн! Каждые 9 из 10 выпускников школ больны хроническими заболеваниями, а 2/3 окончивших высшие учебные заведения имеют еще больший «букет» заболеваний. Ежегодно около 1 млн человек признаются инвалидами, а общая численность детей-инвалидов превысила 617 тысяч. В настоящее время общая численность выявленных наркоманов официально оценивается в 6 млн человек, а в ближайшие годы она может превысить 10 млн! При этом уровень заболеваемости наркоманией среди молодежи в 2,5 раза выше, чем у взрослых. Число смертей от употребления наркотиков в сравнении с 1980-ми гг. в целом увеличилось в 12 раз, а среди несовершеннолетних – в 42 раза! Средняя продолжительность жизни наркоманов составляет 10–15 лет.

Налицо кризис социально-демографического развития общества, кризис института семьи. Впервые в начале 2002 г. в России количество разводов превысило число бракосочетаний. В последние годы в России жертвами насилия в семье являются свыше 2 млн детей в год. По сути, как отмечают эксперты, нарастает процесс «дебилизации» молодежи и населения в целом, достижение критической (более 50 % от всего населения) массы которых поставит крест не только на формировании развитой экономики, но и на всем развитии России, станет прямой угрозой ее национальной безопасности [Демографический... 2004].

Еще более негативная демографическая ситуация сложилась в настоящее время в отдельных регионах России. Например, в Дальневосточном федеральном округе за 1992–2010 гг. численность населения сократилась на 19,6 %, в Сибирском – на 7,5 % (по сравнению с 4,4 % в целом по России). В результате усугубляется диспропорция в распределении населения по территории страны. При этом в европейской части страны, являющейся историко-культурной основой российской государственности, на фоне резкого снижения рождаемости возрастает доля людей старших возрастов, тогда как стратегически важные регионы Сибири и Дальнего Востока из-за миграционного оттока продолжают терять население.

Перспективы демографического развития России в XXI в. Способна ли миграция решить проблемы демографического развития России?

Говоря о перспективах демографического развития России, следует отметить, что, как предсказывают практически все прогнозы (и отечественные, и зарубежные), в России в XXI в. (по крайней мере, до 2040 г.) будет наблюдаться естественная убыль населения. Так, по прогнозам ООН, в 2010–2050 гг. ежегодная естественная убыль населения составит в среднем около 510 тыс. человек. В свою очередь, по прогнозам Росстата, в 2010–2030 гг. ежегодная естественная убыль населения будет составлять в среднем около 485 тыс. человек.

Россия, как и страны Западной Европы, столкнется с нарастающим старением населения, в результате сократится доля населения трудоспособного возраста при одновременном увеличении доли лиц пенсионного возраста. По мере выхода из трудоспособного возраста многочисленных послевоенных поколений в России начнет нарастать убыль трудоспособного населения: в 2011 г. численность населе-

ния трудоспособного возраста уменьшится примерно на 875 тыс. человек, в 2012 г., согласно прогнозу, она уменьшится уже более чем на 1 млн человек, в 2013–2019 гг. – еще на 6616 тыс. человек. В результате расходы на социальное обеспечение могут оказаться слишком тяжелой ношей для экономики страны, обострив проблемы с выплатами пенсий и социальных пособий, а некоторые регионы могут практически полностью обезлюдеть.

При сохранении сложившихся тенденций смертности прослеживается перспектива дальнейшего усиления гендерных диспропорций в населении России. Так, если в 2005 г. среди людей старше 60 лет численность женщин уже в 2,2 раза превышала долю мужчин, то к 2025 г. эта пропорция может существенно возрасти.

По оценкам экспертов ООН, численность населения России (при различных вариантах прогнозов) составит к началу 2025 г. от 121,7 до 136,6 млн человек (сократившись по сравнению с началом 2005 г. от 7,0 до 21,9 млн человек), а к 2050 г. – от 92,4 до 134,5 млн человек (см. рис. 6).

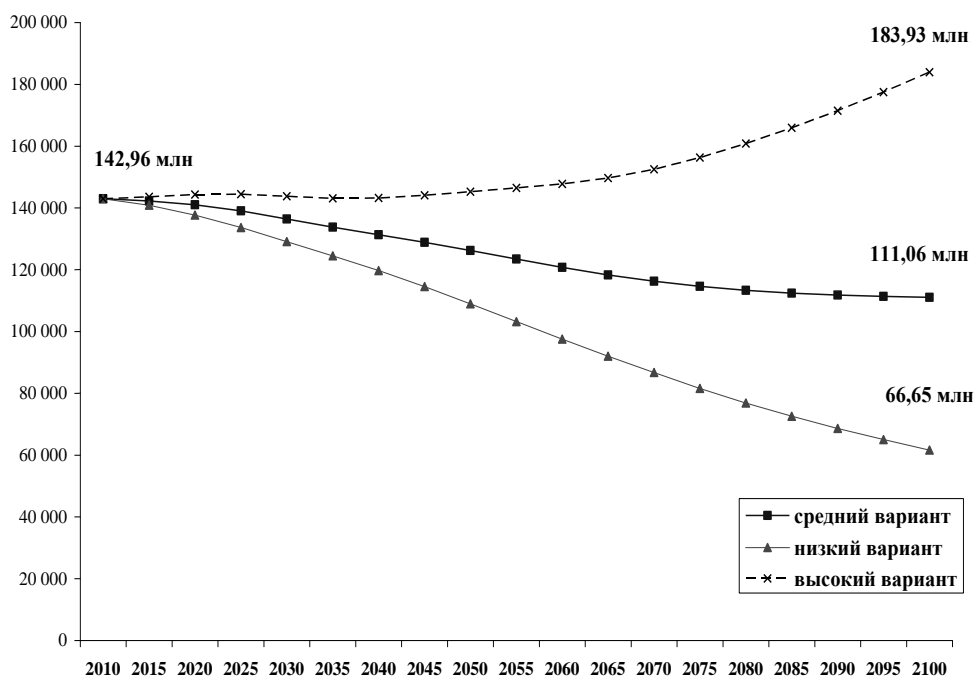


Рис. 6. Изменение численности населения России (варианты прогноза ООН; на середину года)

Источник: World... 2011.

Учитывая трудозатратный тип российской экономики и ограниченные возможности повышения производительности труда, одним из основных путей преодоления дефицита рабочей силы является привлечение иностранной рабочей силы и повышение внутренней территориальной мобильности населения в России. В этих условиях приток мигрантов может показаться «панацеей» для улучшения демографической ситуации и обеспечения роста населения России в XXI в. Но возможно ли разрешить все имеющиеся демографические проблемы России только с помощью международной миграции?

Таблица 7

Чистая миграция, необходимая для поддержания неизменной численности населения России в 2001–2050 гг.

	Медианное значение	С 60%-ным доверительным интервалом	С 95%-ным доверительным интервалом
2011–2015 гг.	874	547–1222	187–1668
2016–2020 гг.	998	626–1393	205–1888
2021–2025 гг.	1164	801–1542	406–2045
2026–2030 гг.	1256	918–1636	572–2218
2031–2035 гг.	1267	874–1695	482–2329
2036–2040 гг.	1256	794–1743	272–2458
2041–2045 гг.	1253	745–1772	130–2566
2046–2050 гг.	1252	752–1796	71–2678

Источник: Вишневский и др. 2003: 22.

Как показывают исследования экспертов ООН и отечественных ученых, для того, чтобы поддерживать численность трудоспособного населения на постоянном уровне, России уже сейчас нужно принимать ежегодно (по медианному прогнозу) в среднем около 700–800 тыс. мигрантов (нетто-миграция) и постепенно наращивать этот объем до 0,9–1,1 млн мигрантов. Учитывая, что население трудоспособного возраста составляет около 3/4 миграционного притока, чтобы полностью возместить потери трудоспособного населения, России в предстоящие два десятилетия потребуются привлечь свыше 20 млн иммигрантов. Очевидно, что такая перспектива нереальна. Согласно оценкам ООН, чистая иммиграция в 2010–2050 гг. будет составлять, по медианному прогнозу, около 97 тыс. человек ежегодно.

В связи с этим роль международной миграции в демографическом развитии России не нужно преувеличивать. Утверждение о том, что иммиграция может стать решением всех демографических проблем современной России, крайне ошибочно. Это миф, дезориентирующий руководство страны и ее отдельных регионов.

Иммиграция может лишь частично сгладить негативные последствия демографического кризиса (что само по себе, конечно, важно), в определенной мере решить отдельные региональные демографические проблемы (например, в Сибири и на Дальнем Востоке), но не более. Пример развитых стран показывает, что иммиграция может быть относительно эффективным средством преодоления демографических проблем страны лишь в условиях депопуляции.

Учитывая современный уровень социально-экономического и демографического развития России, международная миграция сама по себе не сможет решить все демографические проблемы России в XXI в.

Демографические аспекты национальной безопасности России

Демографический кризис, наблюдаемый в современной России, представляет собой одну из наиболее серьезных угроз переходу страны в общество экономики знаний. Он создает вполне реальные, осязаемые риски для России, создающие угрозу ее территориальной целостности, делающие невозможным устойчивое развитие экономики и социальной сферы страны в наступившем XXI в.: сокращение возрастающими темпами численности населения страны, ведущее к сниже-

нию доли России в мировом населении, к подрыву оборонной мощи государства и безопасности ее граждан; к еще большей незащищенности границ, увеличению проникновения в страну наркотиков, оружия, контрабанды, нелегалов, террористов; обезлюдение геополитически важных регионов страны, ведущее в перспективе к их потере и увеличению хищнического, браконьерского использования находящихся там ресурсов; уменьшающиеся в связи с убылью населения масштабы внутреннего рынка, являющегося во всех странах локомотивом экономики; катастрофическое снижение численности трудоспособного населения в России; ухудшающаяся возрастная структура населения и связанный с этим рост нагрузки на пенсионную систему и социальную сферу; рост заболеваемости и смертности, ведущий к дальнейшему снижению ожидаемой продолжительности здоровой жизни населения; продолжающийся отток из России квалифицированных кадров, особенно молодежи, ведущий к снижению научного, творческого, культурного потенциалов российского общества, обостряющий проблему внешней технологической зависимости России; все вместе обуславливается качественными негативными изменениями в населении России, ведущими к его деградации и дебилизации.

В связи с этим вполне закономерным представляется то, что в девяти из одиннадцати посланий президента Федеральному собранию РФ за 2000–2010 гг. (2000, 2001, 2003, 2004, 2005, 2006, 2007, 2009 и 2010 гг.) затрагиваются проблемы демографического развития современной России. Так, в послании президента России 2005 г. подчеркивалось, что *«успех нашей политики во всех сферах жизни тесно связан с решением острейших демографических проблем»*. А в послании президента России 2006 г. вопросы демографии и укрепления института семьи стали ключевыми, составив около 25 % от общего объема всего документа. В этом послании была предложена программа стимулирования рождаемости, направленная на материальную поддержку женщин, имеющих детей, и развитие инфраструктуры, способствующей помощи семье при рождении и воспитании детей.

**Из послания Президента Российской Федерации Федеральному собранию
10 мая 2006 года**

А теперь о главном... о семье. И о самой острой проблеме современной России – о демографии...

... проблемы экономического и социального развития страны тесно связаны с простым вопросом: для кого мы все это делаем?... Мы неоднократно поднимали эту тему, но по большому счету – *мало что сделали*...

... если мы действительно хотим сделать для граждан что-то полезное и нужное – предлагаю вам, отодвинув в сторону политические амбиции и не распыляя ресурсы, сосредоточиться на решении важнейших для страны проблем. И одна из них – демографическая, или, как точно выразился А. И. Солженицын, это в широком смысле «сбережение народа». Тем более что в обществе есть консенсус в понимании того, что мы должны в первую очередь решить именно эту, ключевую для всей страны проблему...

Источник: URL: <http://www.kremlin.ru/text/appears/2006/05/105546.shtml>

В послании Президента России 2010 г. указывается, что *«мы взялись за демографическую проблему всерьез и надолго, но должны понимать, что в ближайшие 15 лет будут сказываться последствия демографического спада 90-х гг.,*

а число женщин так называемого репродуктивного возраста значительно сократится. И это серьезная угроза, это вызов для всей нашей нации»³.

Вместе с тем, рассматривая выступления официальных лиц, а также нормативные документы Российской Федерации, регулирующие вопросы демографической политики, необходимо подчеркнуть, что практически все акценты в нем связаны, по существу, только с количественными показателями, в то время как качественные параметры развития населения остаются в тени. В то же время, как отмечает известный западный экономист П. Друкер, конкурентоспособность территорий будет зависеть не столько от количества, сколько от качества населения, его профессионального образования, восприимчивости к инновациям, квалификации и умения менеджеров и еще одного немаловажного аспекта – наличия позитивной идеологии, которая объединила бы людей для достижения поставленной цели. Не обладая тем или иным качеством человеческого потенциала, страны либо должны замещать его чем-то другим, либо их стремление к конкурентоспособности на мировом рынке окажется пустой тратой средств и усилий.

Возможен ли выход России из демографического кризиса? (Вместо заключения)

Возможно ли улучшить демографическую ситуацию в России, переломить негативные тенденции демографического развития? По нашему мнению, несмотря на высокую инерционность демографических процессов, пока это вполне выполнимая задача. Однако для ее решения требуются немедленная консолидация сил государства и общества, осознание руководителями страны и ее регионов, обществом в целом всей пагубности для будущего России сохранения негативных тенденций в современных демографических процессах, понимание необходимости, не откладывая «на потом» решительных действий для повышения рождаемости и воспитания детей (например, через признание государством и обществом главной и оплачиваемой сферой жизнедеятельности труд женщины по рождению и воспитанию ребенка), снижения смертности и укрепления здоровья населения через пропаганду здорового образа жизни, улучшение системы здравоохранения и социальных условий, активной государственной миграционной политики по привлечению соотечественников и квалифицированных мигрантов в Россию. Главным должен стать тезис: «Лучше быть здоровым, образованным и богатым, чем больным, неграмотным и бедным». Как писал древнегреческий врач Эразистрат еще в 245 г. до н. э., «в обществе, в котором нет здоровья, не будет ни науки, ни искусства, и даже богатство становится совершенно бессмысленным». Говоря о здоровье населения, нельзя забывать, что оно есть не только физическое состояние человека, но и его духовное, психическое и психологическое состояние. И в укреплении последних особенно велика может быть роль государства, церкви и других социальных институтов.

Выход из демографического кризиса (включающего крайнюю форму депопуляции) в России и ее дальнейшее поступательное развитие *возможны только при комплексном государственном подходе к управлению демографическими процессами*, а именно: стимулирование роста рождаемости или, по крайней мере, ее стабилизация (на уровне 1,7–1,9 здоровых ребенка на женщину); уменьшение смертности (все еще имеется огромный резерв для сокращения экзогенной смертности); разработка адекватной современным демографическим реалиям государственной

³ URL: <http://www.kremlin.ru/transcripts/9637>

иммиграционной политики, в основу которой должно быть заложено понимание того, что миграция – это не зло, против которого надо бороться, используя весь мощный репрессивный аппарат, а благо для России; повышение внутренней миграционной подвижности населения; и, главное, формирование отношения к здоровой (и духовно, и физически) и благополучной человеческой жизни как самой главной ценности нашего государства.

В заключение хотелось бы привести слова выдающегося русского ученого Дмитрия Ивановича Менделеева: «...забвение первичности задач народонаселения составляет одну из ошибок мышления, которая объясняет немалое число мировых погрешностей».

Литература

- Архангельский В. Н. Факторы рождаемости. М. : ТЕИС, 2006.
- Вишневский А. Г., Андреев Е. М., Трейвиш А. И. Перспективы развития России: роль демографического фактора. М., 2003.
- Демографическая модернизация России, 1900–2000 / под ред. А. Г. Вишневского. М. : Новое издательство, 2006.
- Демографический ежегодник России 1999–2002. М. : Госкомстат, 2000–2002.
- Демографический ежегодник России 2002: стат. сб. М. : Росстат, 2005. URL: www.gks.ru
- Демографический ежегодник России 2005–2010. М. : Росстат, 2006–2011. URL: www.gks.ru
- Демографический фактор в социально-экономическом развитии региона (на примере Пермской области) / под ред. В. А. Ионцева. М. : ТЕИС, 2004.
- Ильин И. В., Алешковский И. А. Здоровье науки и современный демографический кризис в России // Материалы научно-практических конгрессов III Всероссийского форума «Здоровье нации – основа процветания России». М. : КДУ, 2007.
- Ломоносов М. В. О сохранении и размножении российского народа // Избранные произведения: в 2 т. Т. 2. М. : Наука, 1986.
- Менделеев Д. И. К познанию России. М. : Айрис-Пресс, 2002.
- Население России на рубеже XX и XXI веков. М. : МАКС Пресс, 2004.
- Население России 2002. Десятый ежегодный демографический доклад / под ред. А. Г. Вишневского. М. : КДУ, 2004.
- Население России 2010 / под ред. А. Г. Вишневского. М. : КДУ, 2004.
- Население России за 100 лет (1897–1997): стат. сб. М. : Госкомстат России, 1998. С. 156.
- Database PRED 3.0. New York : UN, DESA, Population Division, 2002.
- Database PRED 4.0. New York : UN, DESA, Population Division, 2010.
- International Migration 2009. New York : United Nations, 2009.
- Replacement Migration: Is it a Solution to Declining and Ageing Populations. New York : United Nations, 2001.
- The New Demographic Regime. Population Challenges and Policy Responses. New York; Geneva, 2005.
- World Population Prospects: The 2010 Revision: [сайт]. 2011. URL: www.un.org/popin/data.html