



Визуальная картина места как источник локально-исторической информации

The Visual Image of a Place as a Source of Local Historical Information

Аннотация. Работа посвящена выделению и использованию в исследовательской и образовательной деятельности по локальной истории класса визуальных источников, для которого характерна пространственная (географическая) и временная привязка изображаемых объектов, событий, явлений. В рамках парадигмы «картина места» этот класс источников определен как «визуальная картина места». Показан пример исследования картины вышневолоцкого художника Н. В. Наливайко «С Лозовой горы» в школьном музее-лаборатории в Тверской области.

Ключевые слова: визуализация в школьном образовании, картина места, большая история места, школьный музей-лаборатория, Афимино, Лозовая гора, Н. В. Наливайко

Abstract. This article reflects on identification and use of visual sources in educational and research activities in the field of local history, characterized by their spatial (geographical) and temporal reference to the depicted objects, events, and phenomena. Within the framework of the “image of a place” paradigm, this category is defined as the “visual image of a place”. The article presents a case study of examining the painting by Vyshny Volochyok artist N. Nalivayko, “From Lozovaya Hill”, in a school museum-laboratory in Tver Oblast.

Keywords: visualization in school education, image of a place, big history of a place, school museum-laboratory, Afimino, Lozovaya Hill, N. Nalivayko

Введение

Визуализация является одним из ведущих трендов в культуре в целом и в современном школьном образовании в частности [Аранова и др., 2021; Аранова, 2022; Добрякова, 2023; Короткова, 2024; Москововедение, 2024]. На нее возлагается весьма важная роль «катализатора» познавательных процессов,



**Арендарчук
Александр Викторович,**

кандидат технических наук, доцент, Московский гуманитарно-технологический университет – Московский архитектурно-строительный институт, г. Москва, руководитель школьного краеведческого музея-лаборатории «У этого места большая история!», МБОУ «Холохоленская СОШ», д. Афимино Вышневолоцкого муниципального округа Тверской области
e-mail: alexar@mail.ru



**Обухов
Алексей Сергеевич,**

кандидат психологических наук, доцент, ведущий эксперт Центра общего и дополнительного образования имени А. А. Пинского Института образования НИУ ВШЭ, главный редактор журнала «Исследователь/Researcher», г. Москва
e-mail: aobuhov@hse.ru

**Alexander
Arendarchuk,**

Ph. D. in Technology,
Associate Professor of
the Moscow Information
Technology University –
Moscow Institute of
Architecture and Civil
Engineering, Moscow, Head
of the School Museum-
Laboratory of Local History
and Culture “This Place
Has a Great History!”,
Kholokholenskaya
Secondary School, Afimino
Village, Vyshnevolsky
District, Tver Oblast

**Alexey
Obukhov,**

Ph. D. in Psychology,
Associate Professor,
Leading Expert of the
A. Pinsky Center of
General and Extracurricular
Education, Institute of
Education, HSE University,
Editor-in-Chief of the
Researcher journal,
Moscow

1 Мы не рассматриваем
здесь крупноформат-
ные объекты, напри-
мер, архитектурные и
ландшафтные; вклю-
чили ли их в визуальные
источники – вопрос
дискуссионный, см., на-
пример, [Сукина, 2023].

2 История места –
здесь это единое
название для равнознач-
ных (но не тождествен-
ных) направлений
локалистики, таких как
краеведение (в том чис-
ле любой тематической
направленности – гео-
графического, истори-
ческого, литературного
и т. д.), местная история,
локальная и новая
локальная история,

активатора творческих идей учащихся и педагогов [Аранова и др., 2021, с. 7]. Визуальные изображения могут включаться в текст, а могут быть предложены для анализа как источник информации самостоятельно [Яблонская, 2021]. Особая роль придается визуальной грамотности, которая представляет собой способность интерпретировать, анализировать и наделять смыслом визуальную информацию в различных контекстах [Добрякова, 2023, с. 173].

В связи с отсутствием однозначности в терминологии в области визуализации в школьном образовании [Аранова и др., 2021, с. 27; Сергеева, 2023] установим здесь, что под визуализацией понимается разработка и использование всех тех материалов (визуальных источников), которые дают возможность наглядного представления учебной информации. Это могут быть иллюстрации в виде репродукций картин в учебниках или оригиналы в музее, карты местности и схемы дрейфа континентов, живопись и графика, фотографии и видеоматериалы и т. п. – все то, что помогает обучающемуся сформировать визуальный образ исследуемого объекта¹.

Следование дидактическому принципу наглядности позволяет решить ряд значимых для преподавания задач, в частности, максимально конкретно и понятно осветить изучаемый материал, используя комплексное изложение – дополняя устное повествование подобранными изображениями; наглядность способна формировать у обучающихся прочные, подлинно научные знания, а также активизировать мыслительную деятельность [Москововедение, 2024, с. 153]. В последнее время можно говорить, что визуальный текст становится приоритетней по отношению к аудиальному или письменному. Именно визуальная основа начинает использоваться как стартовая для повествования или описания, обсуждения и анализа, а не как было принято ранее, когда объемный текст желательно было снабдить небольшим числом иллюстраций для большей наглядности.

Использование визуальных источников возможно практически во всех школьных предметах. Однако особенно активно и плодотворно иллюстративный материал применяется в истории, ведь это единственная возможность дать обучающемуся объективированное представление о том прошлом, которое он изучает. Иначе он будет воспринимать текст исключительно из своего актуального визуального опыта. Вопросам применения визуальных источников в изучении истории посвящено больше всего методических исследований, например, [Глушкова, Малева, 2023; Данилевский и др., 2019; Дурновцев и др., 2024; Кныш, 2024; Данилевский и др., 2019; Дурновцев и др., 2024; Короткова, 2024; Майоров, 2024; Москововедение, 2024; Полковникова, 2022; Сукина, 2023; Яблонская, 2021; Яблонская, Суетнова, 2021]. Общие подходы в этом ракурсе требуют особой проработки при использовании визуального материала для изучения истории определенного места².



Визуализация в исследованиях локальной истории

Востребованность разработки и использования визуальных источников для локальной истории обусловлена как собственно локально-исторической деятельностью обучающихся, например, в рамках школьного музея, так и необходимостью внедрения результатов этой деятельности в рабочие предметные программы по разделу «региональный компонент» — от «окружающего мира» в начальной школе до большинства основных предметов средней школы. Кроме того, выделение визуальной картины места должно методически помочь преподавателям и учащимся в поиске и отборе иллюстративного материала для уроков и дополнительного образования.

Покажем варианты использования визуальной картины места в практике школьного краеведческого музея-лаборатории «У этого места большая история!» МБОУ «Холохоленская СОШ» (Вышневолоцкий муниципальный округ Тверской области).

Каковы условия, которым должен отвечать класс визуальных источников, потенциально полезных для изучения истории места? Их несколько.

Предварительно определимся с наименованием класса таких источников: следуя парадигме «картина места» [Обухов, 2019; Арендарчук, Жеренков, 2021; Арендарчук, Обухов, 2024], назовем этот класс *визуальной картиной места* (далее — ВКМ). Отсюда следует, что ВКМ является одним из классов источников, составляющих табличную картину места [Арендарчук, Жеренков, 2021; Арендарчук, Обухов, 2024].

Первые условия, которым должны соответствовать источники ВКМ, — *пространственная (географическая) и временная привязки* изображаемых объектов, событий, явлений к исследуемому месту. То есть ВКМ — это обратно-наглядное отображение хронотопа в их единстве и конкретике, локализации в пространстве и привязке к историческому времени.

большая история места и производные региональные истории. Равнозначные по причине того, что все это — истории места. Как следствие, все упомянутые названия в пределах наших исследований синонимичны.



Рисунок 1. Пример спарки изобразительного и схематического источников — картина «Осташковская улица» Э. Я. Выржиковского и карта-схема города Вышний Волочек, на которой показан вектор взгляда художника вдоль улицы Осташковская. Источник: <https://pastvu.com/p/1777270>

Далее выделим составляющие визуальной картины места (и фактически определим, что же такое ВКМ):

1. это, в первую очередь, собственно изобразительные источники (живописные картины, графика, фотографии, видео и т. п.);
2. идущие в спарке с ними схематические источники — прежде всего, карты, схемы исследуемого места, на которых весьма желательно показывать вектор взгляда автора изобразительного источника (художника в самом широком смысле слова). Пример такой спарки показан на Рисунке 1. К этим же источникам относим геологические разрезы, профили дорог, графики, диаграммы и т. п.;
3. в качестве дополнительного, но очень важного элемента ВКМ, принимаем наличие различного рода вещественных объектов, материалов предметной наглядности: музейные экспонаты, образцы изделий и природных объектов, модели техники, макеты местности и т. п., которые помогают учащемуся создать визуальный образ исследуемого места. Назовем такой подход «сопровождение изображенного объекта — осязаемым».



Рисунок 2. Дина Вальберг. «А. В. Весский с учащимися Первой трудовой школы (Вышний Волочек) во время геологической экскурсии в окрестность Афимьины летом 1928 года», 2024. Бумага, цв. карандаш, 21х19 см. Частная коллекция



Рисунок 3. Дина Вальберг. «И. С. Бок во время геологической экспедиции в Вышневолоцкий уезд Тверской губернии в 1868 году; у обнажения на безымянном ручье у д. Рогачёво», 2024. Бумага, цв. карандаш, 21х19 см. Частная коллекция

ВКМ, используемая в образовании, может быть самого различного происхождения (на примере изобразительных источников):

1. ВКМ, созданная по воле исследователя (им самим или кем-то по его заданию) для иллюстрации конкретного имеющегося нарратива — описания конкретного места в определенное время. Так, для иллюстрации истории передачи геологических знаний об окрестности Афимьины по заданию школьных педагогов была разработана серия графических зарисовок, которую выполнила тверской художник Дина Вальберг (Рисунки 2 и 3 — из этой серии).

2. ВКМ, изображающая иное место, но весьма подходящая и содержательно ценная (по оценке исследователя), и потому используемая для иллюстрации изучаемого нами места. К примеру, для наполнения ячейки настенной музейной экспозиции, посвященной использованию местного известняка при ремонте Николаевской железной дороги в XIX веке, потребовалась соответствующая иллюстрация. В качестве таковой была использована прекрасная картина Константина Савицкого «Ремонтные работы на железной дороге» (1874), относящаяся к другой железной дороге, но примерно в те же времена (Рисунок 4).

3. ВКМ как исходная информация для создания исторического нарратива об изучаемом месте. Это, например, живописная картина, изображающая какое-либо событие в исследуемом месте в определенное время, и которая может быть использована как локально-исторический документ, служащий основой для разработки нарратива.

На примере источника последнего вида представим методику формирования и использования ВКМ для образовательных целей.

Методика формирования и использования визуальной картины места

Исходными посылками методики послужили представленные выше выкладки о составе и содержании ВКМ, а положения ее (выделены курсивом) будут продемонстрированы на примере формирования конкретной ВКМ, реализованной в музее-лаборатории «У этого места большая история!» МБОУ «Холохоленская СОШ».

1. Введение

Определение цели и задач исследования конкретного места с помощью ВКМ. Окунитесь в контекст времени, когда была создана картина, чтобы понять культурные и исторические аспекты эпохи.

В зависимости от поставленной цели и задач исследования выбирается вид изобразительного источника, пусть для определенности здесь — художественной картины, и тогда это:



– либо картина, создаваемая в ходе исследования для иллюстрации конкретного имеющегося описания конкретного места в определенное время;

– либо картина, изображающая иное место, но весьма подходящая для иллюстрации изучаемого нами места;

– либо картина, изображающая исследуемое место и используемая как исходная информация для создания исторического нарратива о данном месте. Именно такой вид картины будет использован далее в нашем примере.

В октябре 2024 года на площадке Холохоленской СОШ была организована выставка картины «С Лозовой горы» (Рисунок 5) вышневолоцкого художника Николая Васильевича Наливайко (1927–2011), члена Союза художников России. Это было совместное мероприятие школьного музея-лаборатории и Вышневолоцкого краеведческого музея им. Г. Г. Монаховой (хранителя оригинала картины). Целью выставки было, с одной стороны, знакомство учащихся школы, жителей окрестности Афимьина и гостей с картиной как местным культурным наследием и, с другой стороны, исследование ее как локально-исторического документа.

2. Выбор художественной картины

Выберите картину, на которой изображено исследуемое место. Обратите внимание на ключевые элементы, такие как архитектура, пейзаж, люди и другие детали, которые могут дать представление о жизни того времени. Оцените точность изображения объектов на картине, сравните с фотографиями или совершенными изображениями этого места.

Исследуйте творческую биографию автора картины, проведите анализ художественного стиля и техники, компаративный анализ, если вам известны картины с подобными мотивами, сюжетом или другими сравнимыми параметрами.

Наш выбор был обусловлен тем, что эта картина, по нашему мнению, которое предстояло проверить, является документом, содержащим локально-историческую информацию о состоянии окружающей среды части изучаемого места — окрестности Афимьина — каким оно было 60 лет назад. Это давало возможность провести сравнительное исследование, выяснить, как преобразилась природа за прошедшее время, какие изменения произошли в антропогенной нагрузке на данную территорию.

Кроме того, картина представляла большой интерес для изучения и по той причине, что это единственное известное



Рисунок 4. К. А. Савицкий «Ремонтные работы на железной дороге», 1874. Холст, масло, 103х180,8 см. ФГБУК «ВМО «Государственная Третьяковская галерея»



Рисунок 5. Н.В. Наливайко «С Лозовой горы», 1964. Холст, масло, 75х50 см. Вышневолоцкий краеведческий музей им. Г. Г. Монаховой, филиал Тверского государственного объединенного музея



Рисунок 6. Краткий биографический материал о Н. В. Наливайко. Буклет к персональной выставке



Рисунок 7.
Н. В. Наливайко, 1969 год.
Фото из архива
Л. Н. Наливайко



Рисунок 8.
Н. В. Наливайко на
пленэре, 2001 год. Фото
из архива Л. Н. Наливайко

изображение части территории, которая является объектом исследований музея-лаборатории — ни других картин, ни фотографий панорамы этого места больше нет (по крайней мере — нам такие неизвестны).

И, конечно, особое внимание к данной картине было проявлено и по той причине, что написана она известным местным художником. При подготовке выставки были собраны материалы по его творческому пути (здесь музею-лаборатории помогла Центральная районная библиотека Вышнего Волочка), а также впервые были представлены его фотографии в разные годы, которыми поделилась дочь художника Людмила Николаевна (Рисунки 6–8).

3. Использование (создание) карты расположения места

Создайте или используйте существующую карту, на которой четко обозначено исследуемое место. Укажите вектор взгляда художника — направление, из которого он изображал сцену, это поможет понять, какие объекты находились в его поле зрения.

Мы использовали карту юго-восточной части Вышневолоцкого района О-36-94 издания 1986 года (Рисунок 9), включающую всю территорию, являющуюся предметом исследований музея-лаборатории: от Вышнего Волочка до Домославля, от Тверцы до Шегры. На карте отмечен вектор взгляда художника.

По данной карте было проведено исследование на предмет совпадения основных объектов-маркеров — автомобильного шоссе, расположения холмов ледниковых отторженцев, расположения болот, подтверждающих возможность использования картины как документа локально-исторической информации. Наши знания местности также подтверждают такое совпадение. В результате было принято решение о высокой степени достоверности картины в части отражения природно-антропогенной структуры данной территории.

4. Выделение объектов для исследования

Изучите объекты на картине (здания, дороги, памятники, транспорт и т. д.), выделите их для дальнейшего анализа. Подумайте, какие из них стали историческими и культурными артефактами.

Сопоставьте состояние объектов на картине с их современным состоянием. Выделите изменения, произошедшие за это время, исследуя, как история места повлияла на его архитектуру и облик.

Надо отдать должное художнику, который оставил для нас весьма насыщенную разнообразными объектами картину. Все выделенные нами объекты, которые предстояло исследовать, показаны на афише, подготовленной к открытию выставки (Рисунок 10).



5. Сбор предметов, дополняющих художественную картину

Исследуйте экспонаты школьного музея, модели и макеты, которые могут дополнять понимание места. Например, модели зданий, фотографии из архивов или предметы быта, относящиеся к изображенному времени и месту.

Для повышения наглядности исследований выделенных на картине объектов нами использовался подход «сопровождение изображенного объекта — осязаемым», когда каждый объект на картине был представлен каким-либо артефактом в экспозиции выставки.

Так, например, болото «Афимьино» (в левой части картины) было представлено чучелом чайки, гнездящейся на нем; автомобильное шоссе Москва-Ленинград М-10 — профилем дороги на участке 271–292 км, образцами асфальтового покрытия; популярный в то время желто-красный автобус ЗиЛ-155 — своей моделью в масштабе 1:43 и т. д. (Рисунки 11–16 на стр. 324–326).

6. Построение нарратива истории места на основе результатов анализа ВКМ

На основе собранных материалов постройте нарратив о месте, который будет включать:

- *рассказ о том, как выглядело место в прошлом и как оно изменилось;*
- *интеграцию художественной картины в этот рассказ: обсуждение, как и почему художник изобразил это место именно так;*
- *обсуждение наглядных предметов, их роли в повествовании, и как они помогают зрителю лучше понять контекст.*

Нарратив о месте, изображенном на картине «С Лозовой горы», прозвучал на вернисаже в школе в день открытия выставки из уст специалистов и учащихся, которых мы приглашали к исследованиям выделенных объектов. Для создания соответствующей атмосферы в зале звучали популярные песни 60-х годов.

Открыла выставку директор школы М. А. Анянова, с приветственным словом от Администрации муниципального округа к участникам встречи обратилась первый заместитель главы Администрации Н. В. Шарапова.

С. Е. Шкивидорова, директор Вышневолоцкого краеведческого музея им. Г. Г. Монаховой, рассказала

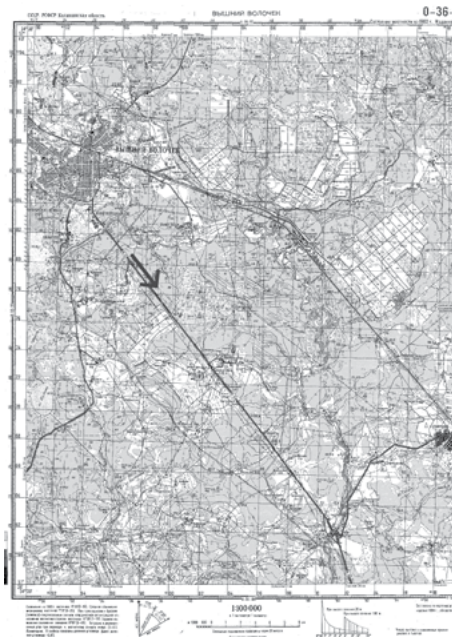


Рисунок 9. Топографическая карта. РСФСР, Калининская область, Вышний Волочек, лист О-36-94, М 1:100 000, 1986.

Стрелкой показан вектор взгляда автора картины «С Лозовой горы», 1964



Рисунок 10. Афиша выставки картины Н. В. Наливайко «С Лозовой горы», 1964

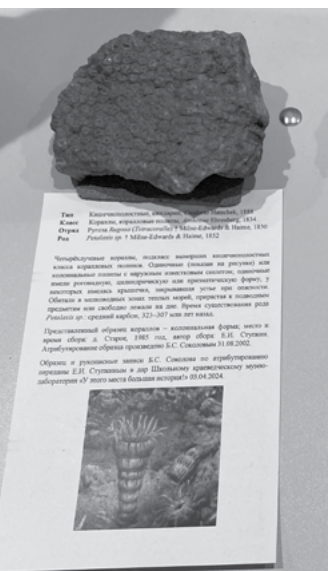


Рисунок 11. Окаменелости (колоннальные кораллы), собранные в окрестности Лозовой горы



Рисунок 12. Водитель Николай Иванович Адров. Фото из архива Н.Н. Адрова

об истории бытования картины «С Лозовой горы», о творческом пути Н. В. Наливайко и его жизни в Вышневолоцком крае.

С приветственным словом от Тверского государственного университета и Тверского отделения Русского географического общества по видеосвязи обратилась к присутствующим проректор университета, доктор географических наук Н. Е. Сердитова. Одновременно она представила свой анализ локального климата, запечатленного на картине.

С результатом исследования картины как художественного произведения, погруженного в контекст эпохи 50–60-х годов, выступила кандидат искусствоведения, член Союза художников России, государственный эксперт по культурным ценностям Министерства культуры РФ А. Ф. Миронова.

В. И. Николаев, Национальный парк «Валдайский», орнитолог, доктор биологических наук, рассказал о результатах своих исследований гнездования различных видов птиц на болоте Афимьино, а учащиеся школы Е. Найденова и А. Козлова рассказали о почвах и ландшафте этой местности.

Прозвучали также сообщения по истории торфоразработок на соседнем болоте (Масловский участок), о ландшафте и геологии северной части Вышневолоцко-Новоторжской гряды, на которой и располагается исследуемая территория, о полезных ископаемых, найденных здесь и используемых в народном хозяйстве: известняке, глине, о палеонтологических находках в местных горных породах. В подготовке этих материалов принимали участие доценты Тверского государственного технического университета, кандидат географических наук А. Г. Жеренков и кандидат технических наук Л. В. Копенкина.

Большое внимание было уделено участку автомагистрали М-10 (материал по нему был предоставлен службой главного инженера ФКУ Упрдор «Россия», г. Тверь, А. В. Егорова) и пассажирскому сообщению по ней в Вышневолоцком районе. С интересным рассказом об организации автобусного сообщения, об используемой технике, среди которой выделялся ЗиЛ-155, выступил Н. Н. Адров, директор Вышневолоцкого ПАТП с 2004 по 2020 годы, в настоящее время депутат, председатель Думы Вышневолоцкого муниципального округа. Кстати, отец его, Николай Иванович Адров, во времена создания картины работал в ПАТП водителем того самого ЗиЛ-155 (Рисунок 12).

Кроме того, как оказалось, инженером-разработчиком данной модели автобуса (ЗиЛ-155) был двоюродный дед одного из авторов этой статьи (А. С. Обухова) — Георгий Алексеевич Матёров [Мазепа, 2016].

О легендах, лежащих в основе топонимики этих мест, рассказал Д. М. Ивлев, аспирант Санкт-Петербургского института истории РАН, руководитель Вышневолоцкого краеведческого общества им. М. И. Сердюкова.



Рассказы, прозвучавшие на вернисаже, представленные экспонаты, выставка в целом нашли весьма положительный отклик как у участников мероприятия — от учащихся до докторов наук — так и в соцсетях, местной и региональной прессе.

7. Использование результатов исследования ВКМ

Результаты исследований ВКМ, как и любого исследования в рамках работы с картиной места, используются с самыми разнообразными целями [Арендарчук, Обухов, 2024]:

- *полнение картины исследуемого места, а через нее уже внедрение в общеобразовательные предметные программы в статусе регионального компонента, в экспозиции школьных музеев, для постановки задач новых исследований учащихся;*
- *для участия учащихся в различных мероприятиях — конкурсах, конференциях и т. п.;*
- *для пополнения портфолио учащихся и т. д.*

Полученные результаты исследований объектов картины «С Лозовой горы» будут внедрены в Холохольской школе в общеобразовательные программы ряда предметов в статусе регионального компонента. Так, например, собранная в ходе исследования информация по болотам в данной местности будет использована в биологии (растительность болота Афимьино и птицы, гнездящиеся и останавливающиеся на отдых на нем при дальних перелетах; виды, занесенные в Красную книгу Тверской области), географии (образование болот после отступления ледников; материалы по торфоразработкам), экологии (мероприятия по сохранению биоразнообразия — объявление болота Афимьино особо охраняемой природной территорией).

8. Постановка задач для дальнейших исследований

Как известно, решение одной задачи приводит нас не только к искомому результату, но и к постановке ряда новых задач. Так и исследование ВКМ может приводить к новым задачам.

В ходе подготовки выставки, исследований объектов, изображенных на картине «С Лозовой горы», возникли задачи, которые мы приняли как перспективные:

- нам известны несколько картин с подобными мотивами: до высокого горизонта тянется шоссе, по которому движется желто-красный автобус ЗиС-155 (ЗиЛ-155); холмистая местность и др. Это, например, «Подмосковный пейзаж», 1951, и «Сенежское шоссе», 1959, Г. Г. Нисского, «На просторах Татарии», 1960, С. О. Лывина и ряд других. Мы видим интересной задачей их компаративного исследования;
- создание коллекции изображений — живописи, графики, фото и иных — окрестности Афимьино, которые помогут через новые ВКМ осветить новые грани истории этого места.



Рисунок 13. Чучело сизой чайки *Larus canus*, гнездящейся на болоте «Афимьино»



Рисунок 14. Образец торфа, аналогичного тому, который разрабатывался на Масловском участке и использовался в сельском хозяйстве Вышневолоцкого района



Рисунок 15. Образец глины из окрестности Лозовой горы и изделия из нее: глиняная посуда (крынка и кубышка), местное кустарное производство, XIX век, и кирпич, производство ООО «Вышневолоцкая керамика», XXI век



Рисунок 16. Модель 1:43 автобуса ЗиС (Зил) 155. Частная коллекция

Заключение

Для целей образования выделен класс иллюстративного материала — визуальные картины места. В состав ВКМ входят:

1. изобразительные источники (живописные картины, графика, фотографии, видео и т. п.), имеющие пространственную и временную привязку изображаемых объектов, событий, явлений к исследуемому месту;

2. схематические источники, прежде всего карты, схемы исследуемого места, на которых показан вектор взгляда автора изобразительного источника;

3. различного рода вещественные объекты, материалы предметной наглядности: музейные экспонаты, образцы изделий и природных объектов, модели техники, макеты местности и т. п., которые помогают учащемуся создать визуальный образ исследуемого места по принципу дополнения изображенного объекта осязаемым.

В качестве примера для исследования ВКМ представлено произведение вышневолоцкого художника Н. В. Наливайко «С Лозовой горы», 1964, на выставке в музее-лаборатории «У этого места большая история!» МБОУ «Холохоленская СОШ».

Предложенная категория источников локально-исторической информации — визуальная картина места, методика формирования и использования ее в исследованиях образовательных организаций не только позволяет глубже понять историю места, но и развивает навыки критического анализа и интерпретации культурных артефактов, способствует познанию родного края, воспитанию истинного патриотизма. **WPA**

Литература:

Аранова и др., 2021 — Феномен визуализации в образовании: коллективная монография // С. В. Аранова, Н. Д. Андреева, Т. Б. Шурилова, А. В. Паничкин и др. СПб.: Астерион, 2021. 134 с.

Аранова, 2022 — Аранова С. В. К проблеме формирования культуры визуализации учебной информации школьников // Письма в Эмиссия. Оффлайн. 2022. № 12 (декабрь). ART 3189. URL: <http://emissia.org/offline/2022/3189.htm> (дата обращения: 14.03.25).

Арендарчук, Жеренков, 2021 — Арендарчук А. В., Жеренков А. Г. Формирование картины места: метод и пример // Исследователь/Researcher. 2021. № 1–2 (33–34). С. 70–81.

Арендарчук, Обухов, 2024 — Арендарчук А. В., Обухов А. С. Большая история места как выход за пределы привычного // Исследователь/Researcher. 2024. № 1–2. С. 92–113.

Глушкова, Малева, 2023 — Глушкова И. А., Малева А. А. Методические рекомендации по использованию средств визуализации в обучении младших школьников // Материалы XVII Всероссийской научно-практической конференции «Информационные технологии в образовательном процессе вуза и школы». Воронеж: Воронежский государственный педагогический университет, 2023. С. 128–134.



Данилевский и др., 2019 — Данилевский И. Н., Добровольский Д. А., Казаков Р. Б. и др. Источниковедение: уч. пособие / Отв. ред. М. Ф. Румянцева. М.: Изд. дом Высшей школы экономики, 2019. 685 с.

Добрякова, 2023 — Добрякова М. С. Ученик выигрывает: знания, грамотности и компетентности в школе: Методическое пособие по разработке содержания образования с учетом формирования универсальных компетентностей и новой грамотности («мягких навыков»). М.: Изд. дом Высшей школы экономики, 2023. 240 с.

Дурновцев и др., 2024 — Дурновцев В. И., Гарскова И. М., Соничев Н. Е. и др. Источниковедение. Информационные ресурсы истории и археологии: учебник / Отв. ред. В. И. Дурновцев. М.: РГГУ, 2024. 586 с.

Кныш, 2024 — Кныш Н. А. История России в живописи: выбор героев и событий // Омские научные чтения. Материалы VI Всероссийской научной конференции: в 2 ч. Омск: Омский государственный университет им. Ф. М. Достоевского, 2024. С. 211–217.

Короткова, 2024 — Короткова М. В. Методика обучения истории: от классики к инноватике: учебник. 2-е изд., доп. и испр. М.: МПГУ, 2024. 248 с.

Мазепа, 2016 — Мазепа В. Г. О Матёрове Георгии Алексеевиче. Слово о личности: Главный испытатель... Главный доводчик... Главный исследователь ... // Завод и люди. 1916–2016: В 3 томах Т. 2: Флагман отрасли / Авторы проекта, сост. В. Г. Мазепа, М. А. Шелепенков; под ред. М. А. Шелепенкова, А. В. Курковой. М.: Университет машиностроения, 2016. С. 259–264.

Майоров, 2024 — Майоров И. С. Типология визуальных источников и их методические классификации для уроков истории // Ключевские чтения — 2024. Освоение российского пространства и борьба за единство страны, сборник трудов конференции. М.: Спутник+, 2024. С. 430–435.

Москвоведение, 2024 — Москвоведение 3.0: региональный компонент в образовательном пространстве столицы: коллективная монография / Е. Ю. Алексейчева, И. Л. Андреев, Д. В. Васильев и др. М.: МГПУ; ИКД «Зерцало-М», 2024. 404 с.

Обухов, 2019 — Обухов А. С. Исследовательское краеведение: изучение топоса и хронотопа мира вокруг себя // Исследователь/Researcher. 2019. № 4. С. 6–11.

Полковникова, 2022 — Полковникова Т. А. «Параграф, написанный кистью»: к вопросу об использовании репродукций картин как визуального источника на уроках истории // Преподавание истории в школе. 2022. № 8. С. 39–45.

Сергеева, 2023 — Сергеева Н. А. Понятие «визуальность» в современных теории и истории искусства // Северные Архивы и Экспедиции. 2023. Т. 7. № 2. С. 108–115.

Сукина, 2023 — Сукина Л. Б. Визуальный источник: перспективы, проблемы и ограничения использования информационного ресурса // Ученые записки Петрозаводского государственного университета. 2023. Т. 45. № 2. С. 95–100.

Яблонская, 2021 — Яблонская О. В. Визуальные источники в формировании функциональной грамотности школьников: алгоритм анализа картин // Актуальные вопросы образования, науки и культуры в интересах устойчивого развития. Сборник статей участников Международной научно-практической конференции. Арзамас: Арзамасский филиал ННГУ, 2021. С. 288–295.

Яблонская, Суетнова, 2021 — Яблонская О. В., Суетнова Н. И. К вопросу о визуальных исторических источниках: картины и социальная реальность // Актуальные проблемы изучения и преподавания всеобщей истории и международных отношений. Сборник статей Международной научно-практической конференции. Рязань: Изд-во Рязанского государственного университета, 2021. С. 290–298.