

Рис. 8.15

Если через резьбу проходит отверстие или прорезь, то их изображают условно, прерывая сплошную тонкую линию в местах расположения отверстия или прорези (рис. 8.17, а). Когда необходимо показать наличие резьбы в зоне этого отверстия или прорези, ее изображают полностью (рис. 8.17, б).

Обозначения резьб. Примеры обозначений резьбы на чертежах приведены на рис. 8.18. Условное изображение метрической резьбы с крупным шагом состоит из буквы «М» и номинального диаметра, для резьбы с мелким шагом добавляется величина шага. Например, на рис. 8.18, а показано обозначение метрической резьбы номинальным диаметром 24 мм с крупным шагом 3 мм на стержне, а на рис. 8.18, б — метрической резьбы номинальным диа-

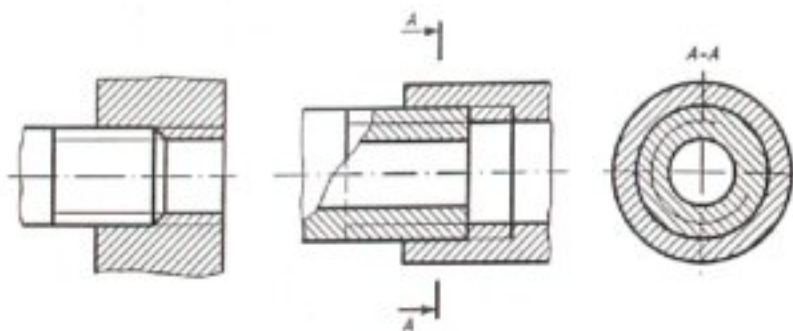


Рис. 8.16

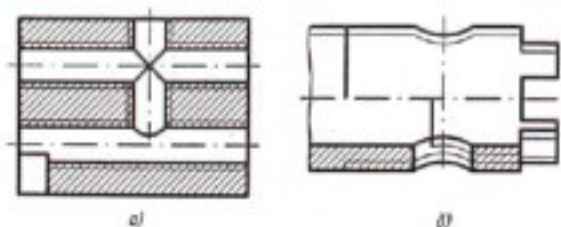


Рис. 8.17

метром 24 мм с мелким шагом 2 мм в отверстии. Для левой резьбы после условного обозначения ставят «LH», например $M24 \times 2LH$.

Многозаходные резьбы обозначают буквой «М», номинальным диаметром, числовым значением хода и в скобках буквой «р» и числовым значением шага. Примеры обозначений: для трехзаходной резьбы с шагом 1 мм и значением хода 3 мм —

$$M24 \times 3 (p1);$$

для такой же левой резьбы —

$$M24 \times 3 (p1) LH.$$

Условное обозначение трубной цилиндрической резьбы состоит из буквы G, условного размера внутреннего диаметра трубы в дюймах и буквенного обозначения класса точности А и В. Примеры обозначения приведены на рис. 8.18, в — на трубе, на рис. 8.18, г — в отверстии.

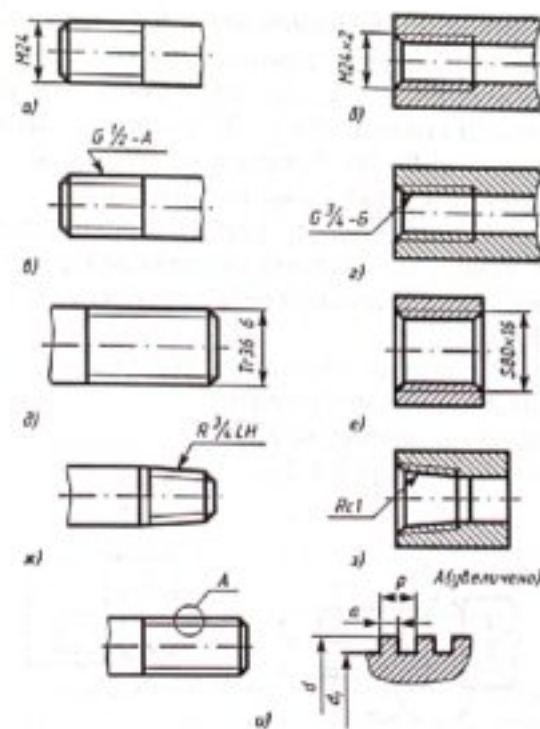


Рис. 8.18