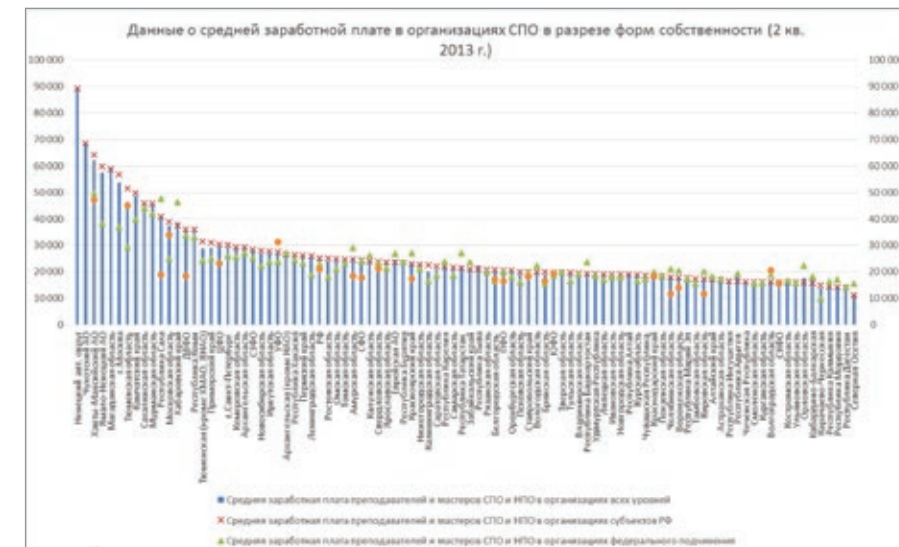




Абсолютный размер заработной платы преподавателей и мастеров в СПО

Анализ средней заработной платы преподавателей и мастеров производственного обучения образовательных учреждений начального и среднего профессионального образования

Павел Деркачев
к.э.н., в.н.с. Центра прикладных экономических исследований и разработок ИнОбра НИУ ВШЭ
pderkachev@live.ru
<http://www.hse.ru/org/persons/139858>



Факторами, определившими абсолютный размер заработной платы преподавателей и мастеров в СПО стали: бюджетная обеспеченность региона и стоимость жизни в регионе.

В учреждениях СПО федерального подчинения абсолютные значения заработной платы, как правило, ниже и дифференциация между регионами ниже.

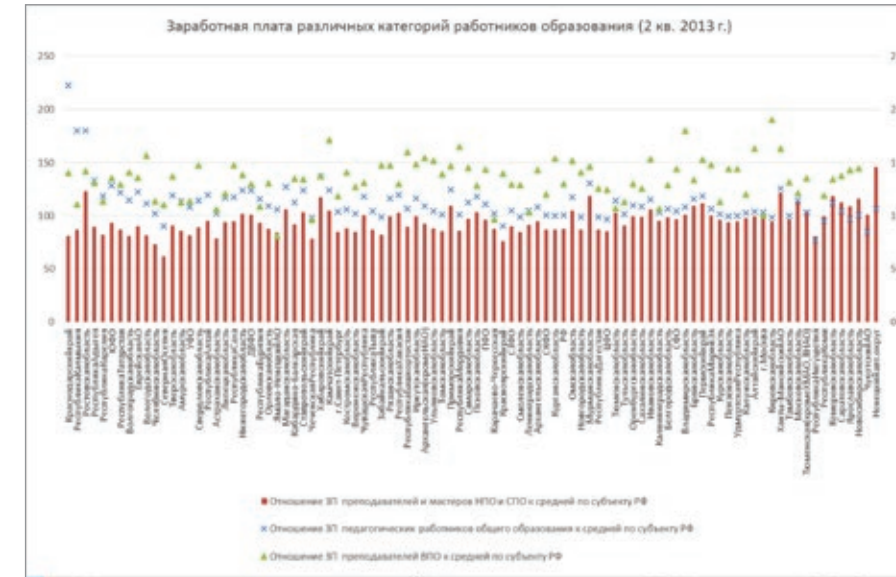
Лидерами по размеру заработной платы стали регионы с высоким экономическим потенциалом (Ненецкий, Ханты-Мансийский, Ямало-Ненецкий, Москва, Сахалинская, Московская) и регионы с низкой транспортной доступностью (Чукотский, Магаданская, Камчатский). Низкие значения продемонстрировали регионы с низким экономическим потенциалом и низкой стоимостью жизни (Северная Осетия, Дагестан, Мордовия, Калмыкия, Орловская, Ульяновская, Костромская).



Зарплата мастеров и преподавателей СПО относительно среднего уровня по региону



Показывает конкурентоспособность заработной мастеров и преподавателей СПО по сравнению с альтернативными возможностями занятости.

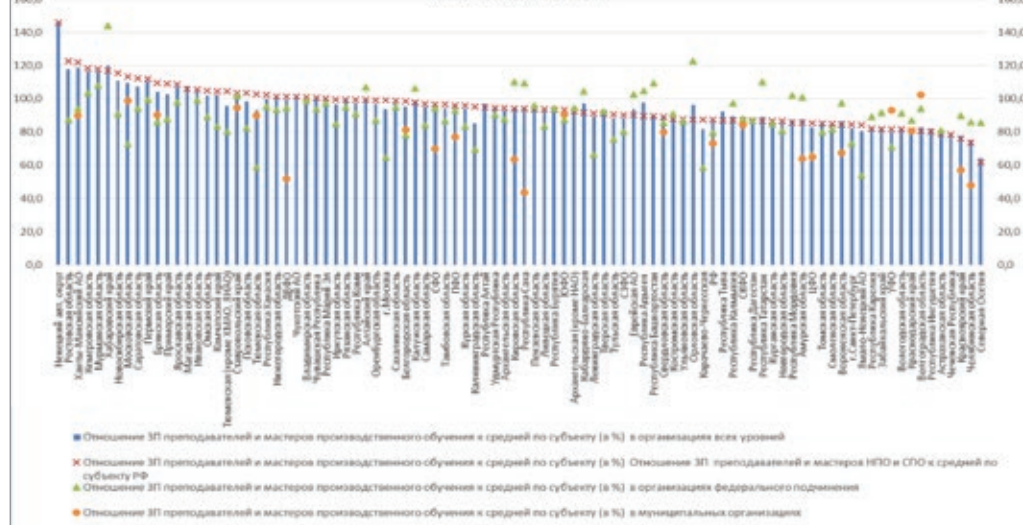


Почти во всех регионах заработная плата в общем образовании выше, чем в СПО.

СПО в настоящее время имеет низкий приоритет по сравнению с уровнем общего образования.

Имеются отклонения от этой закономерности. В Ненецком АО, Ярославской области, Республике Ингушетия, Тюменской области, Кемеровской области, Новосибирской области, Чукотском АО размер заработной платы в НПО и СПО превысил зарплату педагогов общего образования; а в Ямало-Ненецком АО - превысил зарплату преподавателей вузов. В большинстве случаев речь идет о регионах с ярко выраженной добывающей экономикой. Это говорит о приоритетности подготовки профессиональных квалифицированных рабочих и кадров среднего звена в этих регионах.

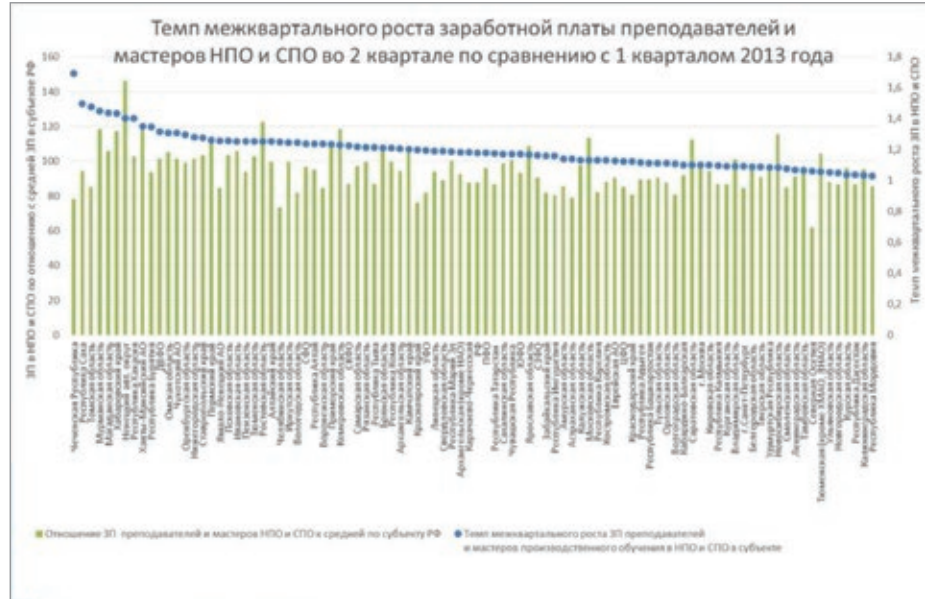
Соотношение средней заработной платы в СПО к средней заработной плате по экономике региона (2 кв. 2013 г.)



Регионы с высоким соотношением заработной платы преподавателей и мастеров в СПО по отношению к заработной плате в регионе имеют, как правило, высокую бюджетную обеспеченность на основе добывающей или обрабатывающей промышленности (исключения - Ростовская, Саратовская). Регионы с низким соотношением - это регионы, как правило низкой бюджетной обеспеченностью, но встречаются и исключения (Красноярский край и Челябинская область).

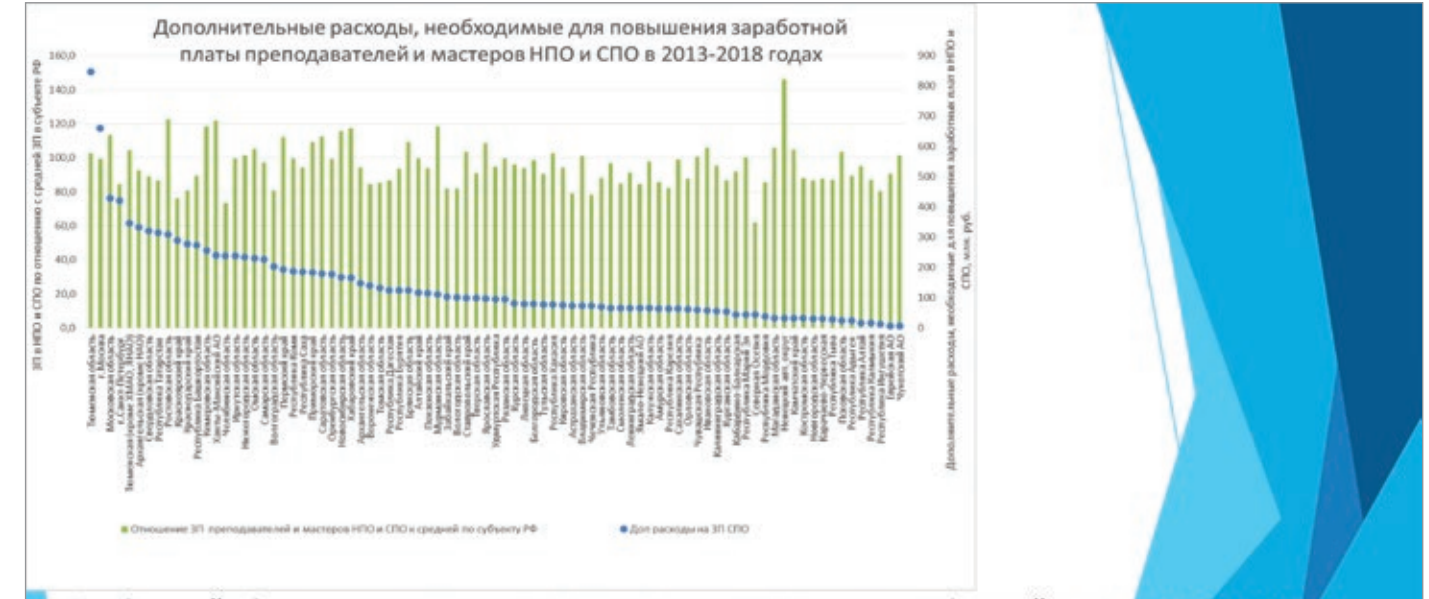


Темпы роста заработной платы преподавателей и мастеров в СПО



Темп роста зарплаты преподавателей и мастеров в СПО с среднем составил около 20% во втором квартале 2013 года по сравнению с первым кварталом.

В течение 2014-2018 годов не следует ожидать таких же высоких темпов роста заработной платы данной категории работников. Поэтому наиболее вероятным сценарием является равномерное сокращение имеющейся разницы между уровнем оплаты в НПО и СПО и в средней заработной платы в экономике к 2018 году.



Наибольший объем дополнительных расходов ожидается в регионах с большой численность студентов НПО и СПО и высоким уровнем оплаты труда: Тюменской области (846 млн. руб., включая ХМАО и ЯНАО), Москве (659 млн. руб.), Московской области (429 млн. руб.), Санкт-Петербурге (420 млн. руб.). Самые низкий объем расходов - в регионах с небольшой численность студентов НПО и СПО и низким уровнем оплаты труда: Чукотский (6 млн. руб.), и Еврейский (6 млн. руб.) автономные округа, республики Ингушетия (13 млн. руб.) и Калмыкия (15 млн. руб.).



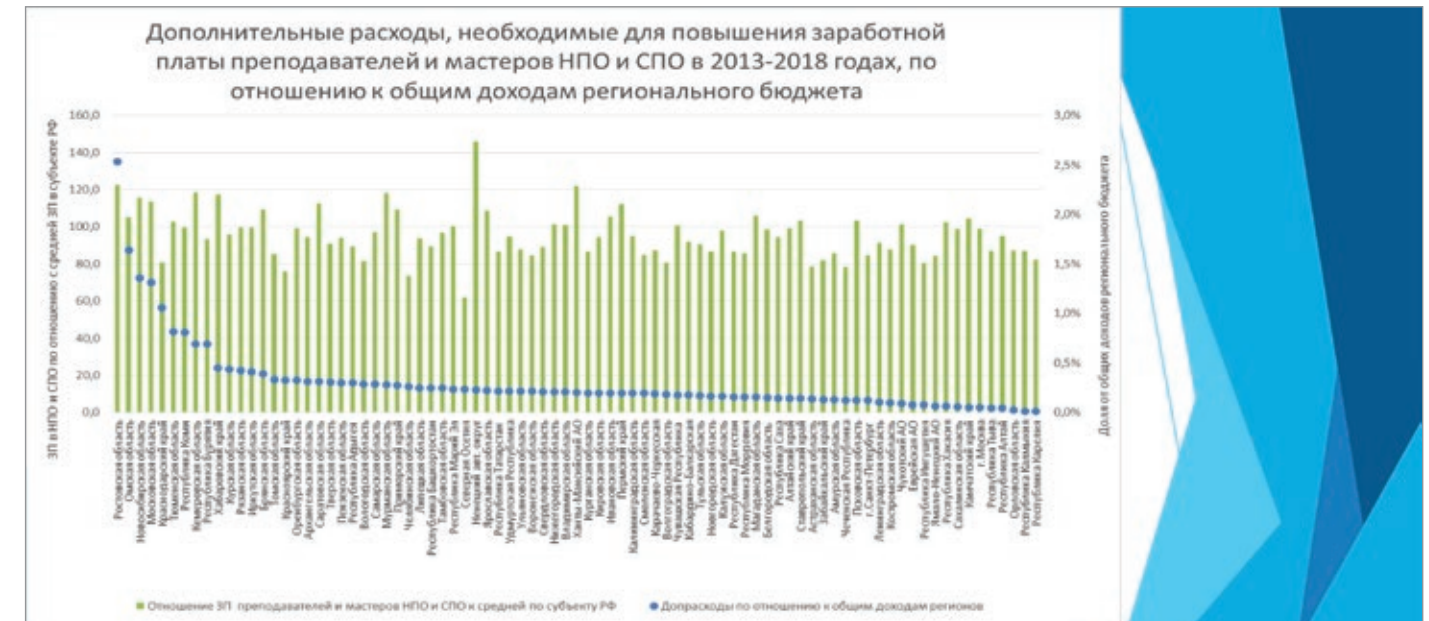
Дополнительная нагрузка на региональные бюджеты



Дополнительная финансовая нагрузка на одного жителя региона



Размер дополнительных расходов, необходимых для решения задачи доведения заработной платы преподавателей и мастеров производственного обучения образовательных учреждений среднего профессионального образования до среднего уровня по региону, с учетом масштабов системы СПО в регионах удобно анализировать при помощи показателя в расчете на одного жителя региона. Значение показателя составляет от 30 (Ингушетия) до 753 руб./чел (Ненецкий АО).



Объем дополнительных расходов региональных бюджетов, необходимых для решения задачи доведения заработной платы преподавателей и мастеров производственного обучения с СПО до среднего уровня по региону, по отношению к доходам регионального бюджета колеблется от до 0,01% (Карелия) до 2,5% (Ростовская область).



Дополнительная финансовая в структуре региональных бюджетов