

УДК-322(470+571)
ВЗАИМОСВЯЗЬ СТРАТИФИКАЦИИ И ВОЦЕРКОВЛЕННЫХ

Статья посвящена поиску взаимосвязи воцерковленности и политических предпочтений православных верующих. Автор анализирует массив социологических данных «Социальная стратификация современного российского общества» на предмет взаимосвязи воцерковленности и голосования за «Единую Россию». Исследователь приходит к выводу о наличии слабой статистически значимой связи между исследуемыми переменными.

Ключевые слова: политология религии; политика и религия; воцерковленность; «Единая Россия»; православие.

Введение

В течение последних десятилетий мы можем наблюдать тенденцию усиления позиций религии в российском обществе. Если в 1989 г. 21,9% граждан РСФСР идентифицировали себя как православные верующие, то в 2013 г. уже 64% россиян считали себя «православными» [4]. Однако изменения происходят не только на количественном, но и на качественном уровнях. Меняются не только показатели численности «православных» верующих, но и их поведенческие характеристики, предпочтения [22]. Кроме того, наблюдаемый в последние годы тренд показывает неуклонное увеличение количества брендов, аффилирующих производителя и товар с тем или иным вероучением, что свидетельствует не только о высоком потенциале конфессионально ангажированного рынка, но и об усиливающихся расхождениях в поведенческих установках религиозных и нерелигиозных граждан РФ [6],[21].

Проблемное поле

Интенсификация контrovers в поведении представителей различных религиозно-мировоззренческих групп затрагивает и сферу политического. В качестве доказательства этого тезиса можно привести пример неодинаковой поддержки «православной общественностью» [20] таких политических событий, как митинг на Болотной площади в декабре 2011 г. и «Русских маршей» в 2011-2013 гг. В частности, на оппозиционном митинге на Болотной площади (как и на митинге на проспекте Академика Сахарова, «Большом белом круге» и других оппозиционных акциях) не было замечено групп, публично аффилирующих себя с православной конфессией². В то время как на «Русских маршах» ежегодно можно наблюдать большое количество граждан, открыто обозначающих свою идентификацию с православием. Данный факт открывает перед нами в недостаточной степени исследованное **проблемное**

¹ Богачев Максим Игоревич □ стажер-исследователь, Национальный исследовательский университет Высшая школа экономики (Москва). E-mail: mbogachev@hse.ru.

² Примечателен тот факт, что в протестных акциях активно участвовали представители мусульманских общин, входящих в Национальную организацию русских мусульман [17].

поле взаимосвязей политических предпочтений и религиозной принадлежности.

Проблема

Специфика современного социального пространства являет нам феномен использования религиозной «принадлежности» в качестве культурно-идентификационного элемента [1]. Разительное увеличение числа лиц, считающих себя православными верующими, произошедшее за последние два десятилетия, привело к размыванию немногочисленной группы практикующих православных верующих за счет россиян, идентифицирующих себя как православные, но при этом не исполняющих религиозные практики, не знающих или не разделяющих основные положения вероучения. Результатом данного процесса стала бессмысленность определения политических предпочтений православных верующих как монолитной группы, актуализирующая потребность в изучении предпочтений православных верующих, дифференцированных по степени воцерковленности. Таким образом, из разрабатываемой в данном исследовании проблематики выкристаллизовывается следующая **проблема**: существует ли взаимосвязь воцерковленности и политических предпочтений православных верующих?

Операционализация воцерковленности

Мы стратифицируем православных верующих в зависимости от степени проникновения религиозных убеждений в их повседневные практики, то есть от степени их воцерковленности.

В результате анализа академической литературы, посвященной изучаемой нами проблеме, было выявлено несколько подходов к операционализации понятия «воцерковленность». К ним относятся: «индекс воцерковленности» В.Ф. Чесноковой [28]; концепт «традиционных верующих», разработанный К. Каарияйненом и Д.Е. Фурманом [27]; операционализация через частоту посещения религиозных служб, используемая М. Тарусиным [25] и модернизированный А.В. Ситниковым индекс воцерковленности [24].

В данной работе мы не будем заострять внимание на плюсах и минусах различных операционализаций воцерковленности и предпочтительности использования того или иного подхода [10]. Вместо этого мы обратим внимание на общий элемент всех вышеобозначенных операционализаций – частоту посещения религиозных служб. Все выше обозначенные авторы используют данный критерий, однако одни при расчете воцерковленности снабжают его дополнительными переменными, а другие - нет. Вместе с тем, всеми исследователями признается высокая значимость учета частоты посещения религиозных служб для определения степени погруженности человека в религиозный образ жизни. Вторым по значимости индикатором погруженности верующего является частота молитв. Однако результаты работы А.Ю. Кульковой [9] свидетельствуют в пользу того, что частота посещения религиозных служб является более значимой, нежели регулярность свершения молитв. Бо-

лее того, политологом было выявлено, что частота совершения молитвы в меньшей степени, чем посещение религиозных служб, объясняет политическую активность граждан, так как эффект от совершения молитвы перекрывается частотой посещения церкви, ввиду взаимосвязанности этих переменных. Учитывая данные выводы обществоведа и наличие совокупности исследовательских работ, затрагивающих интересующую нас проблематику, но использующих различные операционализации к воцерковленности, логичным выводом является упрощение понятия воцерковленность и его редуцирование до частоты посещения религиозных служб.

Таким образом, в данном исследовании под термином «воцерковленность» мы будем понимать степень проникновения религиозных убеждений в сознание человека, фиксируемую, прежде всего, через частоту посещения религиозных служб (церкви).

Разработанность проблемы

На сегодняшний день академическое сообщество располагает некоторыми сведениями о различиях в политических предпочтениях представителей разных религиозно-мировоззренческих групп россиян. Данная тематика поднималась в работах С.Б. Филатова, Д.Е. Фурмана, К. Каарияйнена, М.П. Мчедлова [26], [5], [27], [16]. Однако научно подтвержденной информации о существовании различий или же идентичности политических предпочтений православных верующих, дифференцированных по степени воцерковленности, практически нет. Попытка приподнять «вуаль неведения» с данной проблемы была предпринята В.В. Локосовым [11], Ю.Ю. Синелиной [12],[13] и А.В. Ситниковым [24]. Однако выводы авторов оказались неоднозначными, а их осмыслению не было уделено должного внимания. В связи с этим, на данный момент, мы не можем сформировать чёткого мнения о взаимосвязях воцерковленности и политических предпочтений православных верующих.

Методологические основания исследования

Для прояснения исследовательской проблемы нами была предпринята попытка вторичного анализа баз социологических данных. Изучение взаимосвязей политических предпочтений и воцерковленности православных верующих происходило в методологических рамках бихевиорализма, воспринимающего исследуемые феномены в категориях «стимул-реакция» (воцерковленность – политические предпочтения). Для исследования использовался кросс-табуляционный анализ (построение и изучение таблиц сопряженности). В частности, мы проанализировали массив данных на предмет наличия статистических взаимосвязей воцерковленности православных верующих и такого аспекта политических предпочтений, как голосование за «Единую Россию» на предшествующих опросу федеральных парламентских выборах.

Верификации в данном исследовании подлежало утверждение:

H_1 : воцерковленность взаимосвязана с политическими предпочтениями православных верующих (голосованием за «Единую Россию»).

Эмпирическая база исследования

Эмпирической базой стал массив «Социальная стратификация современного российского общества», данные для которого были собраны в 2005-2006 гг. Выбор данного массива, прежде всего, обусловлен наличием в нем большого количества наблюдений ($N=15000$ человек), что позволило сохранить большую базу лиц, идентифицирующих себя как православных верующих, после обработки данных ($N=11246$ человек). Так как воцерковленных в значительной степени респондентов в целом существенно меньше, чем слабоцерковленных респондентов, они реже попадают в общероссийскую выборку. В то время как для изучения взаимосвязей воцерковленности, с каким бы то ни было явлением, необходимо значительное наполнение всех групп православных, дифференцированных по степени воцерковленности. Поэтому стандартные выборки, используемые в таких общеизвестных исследовательских проектах, как WVS, EVS, ESS, не позволяют изучить взаимосвязь воцерковленности с политическими предпочтениями православных верующих.

Качество данных, предоставленных в массиве исследования «Социальная стратификация современного российского общества», можно охарактеризовать как высокое: опросы проводились по случайной репрезентативной выборке без использования квот, а формулировки вопросов производились в общепринятой в академических кругах форме.

Кроме того, в данной работе для прослеживания характера распределения голосов групп православных верующих, поделенных в зависимости от степени воцерковленности, использовались массивы данных European Social Survey (ESS) 2008, 2010 и 2012 гг. и массив данных European Value Survey (EVS) 2011 г.

Описание процедуры анализа

Для проведения анализа из общего массива была выделена группа лиц, идентифицирующих себя как православные верующие. После чего данная группа была распределена на подгруппы в зависимости от степени их воцерковленности, фиксируемой по частоте посещения религиозных служб. В связи с тем, что в исследовании для определения частотности посещения религиозных служб использовалось пять градаций, было сформировано пять групп православных верующих: посещающие службы каждую неделю, раз в месяц, несколько раз в год, раз в год и реже, не посещающие служб. Используя терминологию В.Ф. Чесноковой, сформированные группы можно назвать как сильновоцерковленная, полувоцерковленная, начинающая, слабовоцерковленная и нулевая.

Таблица 1

Православные верующие по группам: описательная статистика

Православные верующие по группам					
Частота посещений		Частота	Процент	Валидный процент	Кумулятивный процент
Валидные	Каждую неделю	317	2,1	2,8	2,8
	Раз в месяц	729	4,8	6,5	9,3
	Несколько раз в год	2960	19,5	26,3	35,6
	Раз в год и реже	2973	19,6	26,4	62,1
	Не посещаю религиозных служб	4267	28,1	37,9	100,0
	Итого	11246	74,0	100,0	-
Пропущенные	Системные пропущенные	3954	26,0	-	-
Итого		15200	100,0	-	-

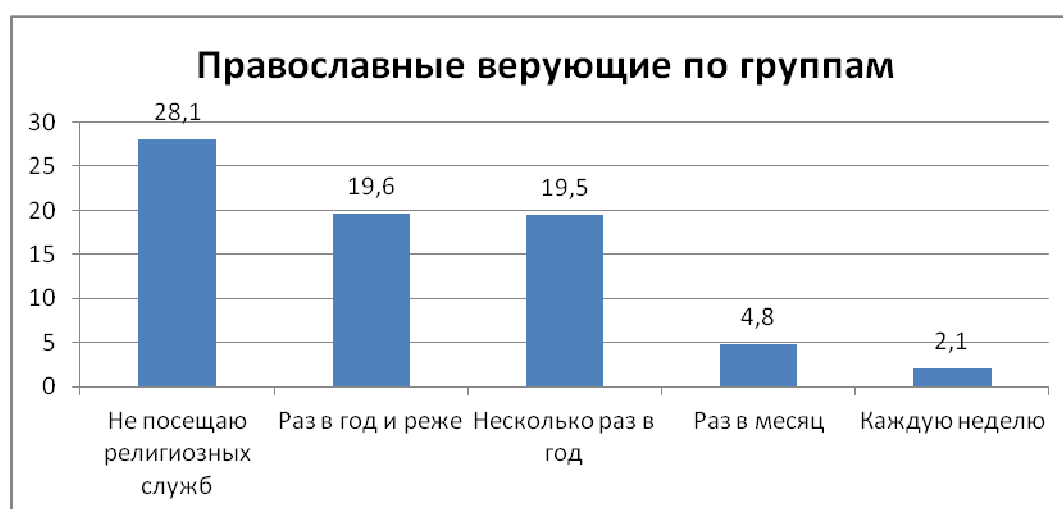


Рис. 1. Православные верующие по группам (в зависимости от частоты посещения служб)

Так как одна из исследуемых нами переменных является порядковой шкалой, а другая – номинальной, мы не можем провести корреляционный или регрессионный анализы. Поэтому нами был произведен кросс-табуляционный анализ (построена таблица сопряженности) переменных «Православные верующие по группам» и «Можете ли Вы сказать, за какую партию Вы голосовали на прошедших в декабре 2003 г. выборах в Государственную думу?».

Кросс-табуляционный анализ позволяет нам установить наличие связи между признаками, благодаря сравнению наблюдаемых и ожидаемых частот. Сопоставляя наблюдаемые частоты (то, как есть) с ожидаемыми (то, как должно быть при нормальном распределении, то есть при отсутствии связи), мы можем судить о независимости исследуемых переменных. Для этого используются стандартизированные остатки, которые вычисляются как разность между наблюдаемыми и ожидаемыми значениями, деленная на квадратный корень из среднеквадратичного значения остатков.

Для установления соответствия между наблюдаемыми и ожидаемыми значениями мы применили критерий независимости χ^2 (хи-квадрат), величина

которого «определяется как сумма отношений суммы квадратов отклонений наблюдаемой величины \square_o от ожидаемой величины \square_e к ожидаемой величине в каждой ячейке» [3]. Индикатором существования значимой статистической зависимости между изучаемыми переменными является абсолютное значение стандартизированных остатков, превышающее 1,65.

Таблица 2

Критерии Хи-квадрат

Критерий	Значение	ст.св.	Асимпт. значимость (2-стор.)
Хи-квадрат Пирсона	196,310 ^a	48	,000
Отношение правдоподобия	194,417	48	,000
Линейно-линейная связь	38,095	1	,000
Кол-во валидных наблюдений	11246		
^a . В 4 (6,2%) ячейках ожидаемая частота меньше 5. Минимальная ожидаемая частота равна 2,14.			

Данные, приведенные в таблице «Критерий Хи-квадрат», свидетельствуют о корректности проведения теста Хи-квадрат, так как ожидаемые частоты < 5 встречаются менее чем в 20% полей таблицы. Кроме того, суммы по строкам и столбцам полученной таблицы больше нуля, что также свидетельствует о корректности проведения теста. Хи-квадрат Пирсона составил 196,310; степень свободы = 48; а асимптотическая значимость = 0, что свидетельствует о значимости (достоверности связи) наблюдаемых в таблице сопряженности различий.

Кросс-табуляционный анализ воцерковленности и электоральных предпочтений выявил статистически значимую связь между голосованием за «Единую Россию» и частотой посещения религиозных служб. Однако направленность данной связи различается в разных группах православных верующих.

Таблица 3

Православные верующие и их электоральные предпочтения

Частота посещений церкви		Q94. Можете ли Вы сказать, за какую партию Вы голосовали на прошедших в декабре 2003 года выборах в Государственную думу?													Итого
		СПС	РПС	Яблоко	Аграрная партия России	Родина	ЛДПР	ЕР	КПРФ	За другую партию	Против всех	Не голосовал по партийному списку	Не ходил на выборы	Не помню	
Каждую неделю	Частота	7	7	2	1	20	10	87	33	4	19	7	92	28	317
	Стандартиз. остаток	-4	3,3	-1,5	-1,1	2,0	-1,2	-2,1	2,0	,2	1,4	,6	2,1	-2,1	

Окончание табл.3

Частота посещений церкви		Q94. Можете ли Вы сказать, за какую партию Вы голосовали на прошедших в декабре 2003 года выборах в Государственную думу?													Итого
		СПС	РПС	Ябло-	Аграр	Ро-	ЛД-	ЕР	КПРФ	За-	Про-	Не го-	Не	Не	
				ло-		ди-	ПР		Ф	дру	тив	лосовал	ходил	пом-	

		ПС	ко	ная	на				гую	все	по пар-	на	ню		
		С		пар-					пар-	х	тийно-	выбо-			
				тия					тию		му спи-	ры			
				Рос-							ску				
				сии											
Раз в месяц	Частота	13	8	10	10	26	24	284	67	5	31	17	136	98	729
	Стандар- тиз. оста- ток	-1,3	1,4	-8	1,4	-6	-1,7	2,1	1,8	-1,1	-1	1,2	-2,7	,3	
Несколько раз в год	Частота	76	17	71	19	138	133	1146	240	38	119	53	544	366	2960
	Стандар- тиз. оста- ток	,1	-7	2,6	-1,3	1,7	-4	4,1	1,4	,8	-8	,1	-5,7	-1,1	
Раз в год и реже	Частота	89	20	50	25	130	155	1016	182	38	115	52	718	383	2973
	Стандар- тиз. оста- ток	1,5	,0	-4	-,2	,9	1,4	-,1	-2,6	,8	-1,2	,0	,8	-,3	
Не посещаю религиозных служб	Частота	101	24	66	43	139	203	1325	311	42	203	69	1142	599	4267
	Стандар- тиз. оста- ток	-,7	-,9	-1,1	1,0	-2,5	,3	-3,6	-,3	-,9	1,3	-,7	4,5	1,7	
Итого	Частота	286	76	199	98	453	525	3858	833	127	487	198	2632	1474	11246

Так, наивысшая степень воцерковленности (посещение служб «каждую неделю») имеет отрицательную связь с голосованием за «Единую Россию», в то время как меньшая степень воцерковленности, выраженная в посещении служб «раз в месяц и реже», имеет положительную связь с электоральной поддержкой «партии власти». Посещение служб «несколько раз в год», характеризующее меньшую степень воцерковленности, аналогичным образом имеет положительную связь с голосованием за «Единую Россию». Посещение служб с частотностью «раз в год и реже» не имеет статистической связи с голосованием за «Единую Россию». В то время как отказ от посещения религиозных служб имеет отрицательную связь с голосованием за «Единую Россию». Таким образом, посещение религиозных служб «каждую неделю» и отказ от посещения религиозных служб – уменьшают среди православных верующих поддержку «Единой России».

Для того чтобы понять характер распределения голосов православных верующих за «Единую Россию» в рамках групп, сформированных по частоте посещения служб, и узнать насколько полученные значения велики по отношению к общему количеству, мы определили процентную долю православных верующих, проголосовавших за «Единую Россию» в каждой подгруппе.

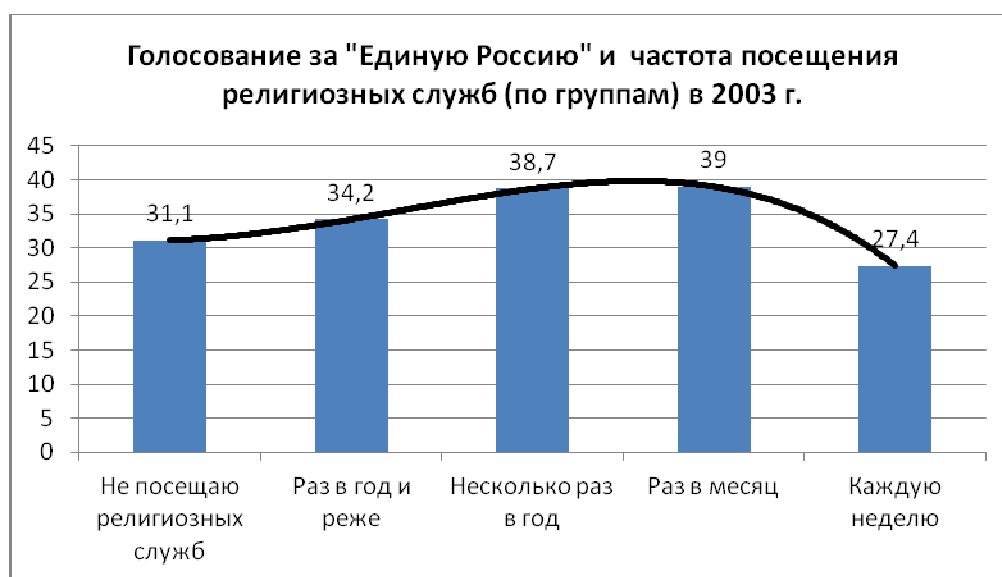


Рис. 2. Голосование за "Единую Россию" и частота посещения религиозных служб (по группам) в 2003 г.

Из полученного распределения видно, что учащение посещения религиозных служб от «не посещаю» до «раз в месяц» увеличивает степень электоральной поддержки «Единой России», в то время как учащение посещения служб от «раз в месяц» до «каждую неделю» уменьшает степень поддержки «Единой России».

Вместе с тем, необходимо отметить, что в наиболее воцерковленной группе, характеризующейся еженедельной частотой посещения религиозных служб, существует положительная связь с голосованием за КПРФ и «Родину». В группе с частотностью посещения служб «раз в месяц» также существует положительная связь с голосованием за КПРФ. Посещение религиозных служб «несколько раз в год» имеет положительную связь с голосованием за «Родину». Посещение религиозных служб «раз в год и реже» характеризуется наличием отрицательной связи с голосованием за КПРФ. А непосещение служб вообще отрицательно связано с голосованием за партию «Родина».

Кроме того, еженедельное посещение служб положительно связано с отказом от участия в избирательном процессе. Посещение служб «раз в месяц» отрицательно связано с графой «не ходил на выборы», равно как и посещение служб «несколько раз в год». Посещение служб «раз в год и реже» не связано с отказом от участия в выборах. Тогда как отказ от посещения религиозных служб положительно связан с отказом от участия в выборах.

Иными словами, статистический анализ свидетельствует о том, что:

1) наиболее воцерковленные верующие (церковный народ) меньше голосуют за «Единую Россию», но чаще выбирают КПРФ и «Родину», а также чаще не ходят на выборы.

2) менее воцерковленные верующие (полувоцерковленные) часто голосуют за «Единую Россию» и КПРФ и реже отказываются от участия в выборах.

3) православные с еще более редкой частотностью посещения служб (начинающие) активно голосуют за «Единую Россию» и «Родину» и редко отказываются от участия в выборах.

4) православные, посещающие религиозные службы раз в год и реже (слабовоцерковленные), реже голосуют за КПРФ.

5) лица, идентифицирующие себя как православные верующие, но не посещающие религиозных служб (нулевая группа), реже голосуют за «Единую Россию» и «Родину», но чаще отказываются от участия в выборах.

Необходимо особо отметить, что величина стандартизированных остатков позволяет нам выявить наличие или отсутствие взаимной независимости двух переменных. Зависимость двух переменных при этом проверяется лишь косвенно. Кроме того, значимость статистической связи не позволяет определить силу (интенсивность) связи. Для определения степени близости статистической связи к функциональной (для измерения тесноты стохастической связи) мы воспользовались коэффициентом сопряженности признаков Пирсона, применяемым в таблицах с произвольным числом строк и столбцов. Данный критерий измеряется в шкале от 0 до 1, где нулевой показатель свидетельствует о том, что связь между исследуемыми признаками отсутствует, а единица – что переменные полностью зависимы. При этом коэффициент Пирсона никогда не достигает единицы, а его максимальное значение напрямую зависит от размерности таблицы сопряженности. Вычисленный коэффициент сопряженности признаков Пирсона (0,131) свидетельствует о наличии **слабой, но статистически значимой функциональной связи** между воцерковленностью (частотой посещения религиозных служб) и голосованием.

Таблица 4

Меры связи

Симметричные меры			
		Значение	Прибл. значимость
Номинальная по номинальной	Фи	,132	,000
	V Крамера	,066	,000
	Коэффициент сопряженности	,131	,000
Кол-во валидных наблюдений		11246	

Так как, согласно нашим априорным представлениям, воцерковленность является независимой переменной, а политические предпочтения – зависимой, полученные результаты могут получить следующую интерпрета-

цию: воцерковленность положительно взаимосвязана с голосованием за «Единую Россию», однако эта связь не является монотонно возрастающей, так как наиболее воцерковленная группа православных верующих демонстрирует отрицательную связь с голосованием за «Единую Россию».

К сожалению, ввиду ограниченности выборочных совокупностей проектов WVS, EVS, ESS, мы не можем проверить вывод о наличии слабой, но статистически значимой связи между воцерковленностью и голосованием (стандартизированные остатки при столь малых выборках православных верующих оказываются незначимы). Однако проанализировав массивы данных этих исследовательских проектов, мы можем проследить характер распределения голосов групп православных верующих, поделенных в зависимости от степени воцерковленности, за «Единую Россию».

Для этого мы воспользуемся массивами данных ESS 2008-2010-2012 гг. В этих массивах посещение религиозных служб измеряется по иной шкале, чем в используемом нами массиве проекта «Социальная стратификация современного российского общества». Поэтому нам пришлось перекодировать 7-пунктную шкалу ESS в используемую нами 5-пунктную.

В 2008 и 2010 г. в опроснике ESS у респондентов спрашивалось об их электоральных предпочтениях на последних выборах в Государственную думу РФ, проходивших в 2007 г.

В результате анализа данных 2008 г. было получено следующее распределение голосов подгрупп православных верующих.

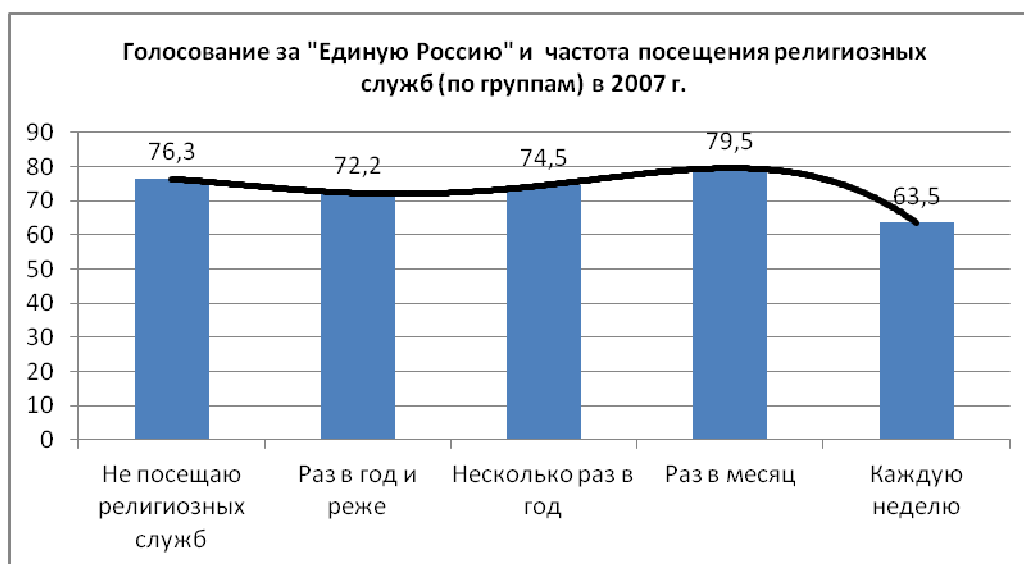


Рис. 3. Голосование за "Единую Россию" и частота посещения религиозных служб (по группам) в 2007 г. (ESS, 2008 г.)

Распределение ответов православных респондентов в 2007 г. несколько изменилось по сравнению с 2003 г. Так, существенно увеличилось количество верующих, голосующих за «Единую Россию» среди православных, не посещающих религиозных служб. В итоге получилось, что православные, по-

сещающие службы «раз в год и реже», менее поддерживают «Единую Россию», нежели граждане, не посещающие служб вообще, но считающие себя православными. Вместе с тем, в остальном распределение голосов православных сохранило ранее выявленный параболический тренд – сначала увеличение голосования за «Единую Россию» следует вместе с учащением посещения служб, однако в диапазоне частотности посещения от «раз в месяц» до «каждую неделю» поддержка «Единой России» резко падает.

Анализ данных 2010 г. предоставил схожую картину распределения голосов подгрупп православных верующих на федеральных парламентских выборах 2007 г. При этом группа не посещающих службы продемонстрировала более умеренную поддержку «Единой России», чем выданную в массиве 2008 г. Параболический тренд также сохранился – поддержка «Единой России» увеличивается вместе с частотностью посещения религиозных служб в диапазоне от «раз в год и реже» до «раз в месяц» и резко падает в диапазоне от «раз в месяц» до «каждую неделю».

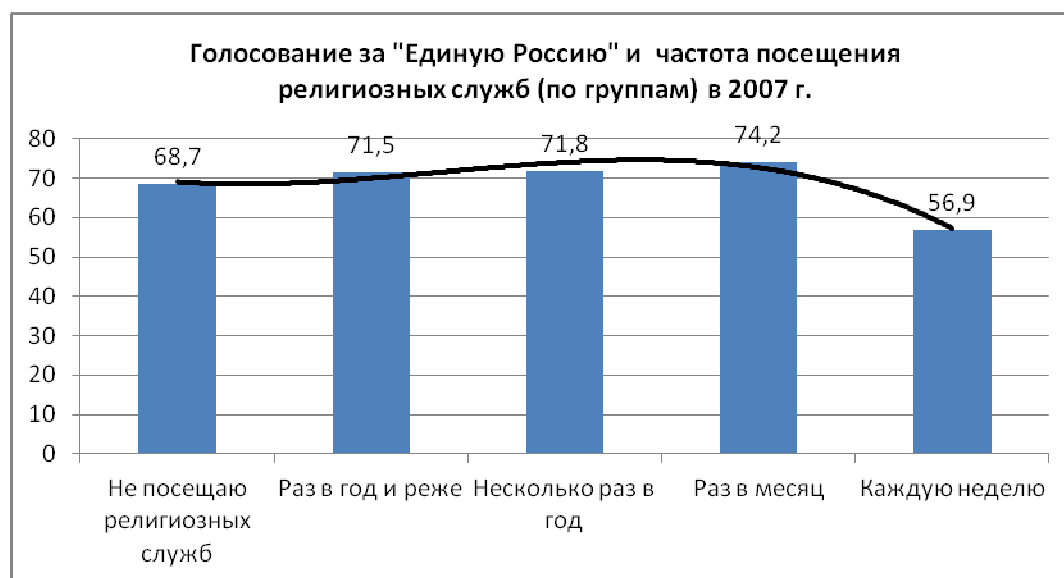


Рис. 4. Голосование за "Единую Россию" и частота посещения религиозных служб (по группам) в 2007 г. (ESS, 2010 г.)

Аналогичное распределение голосов православных верующих было выявлено и в массиве 2012 г., в котором респонденты сообщали о своих предпочтениях на думских выборах 2011 г. Однако группа не посещающих вновь явила активнейшую электоральную поддержку «Единой России» и существенно опередила в этом показателе, даже группу посещающих религиозные службы раз в год – самую активно голосующую за «Единую Россию» из посещающих службы групп. В остальном параболическая тенденция сохранилась. Наиболее воцерковленные верующие продолжали демонстрировать наименьшую поддержку «Единой России».

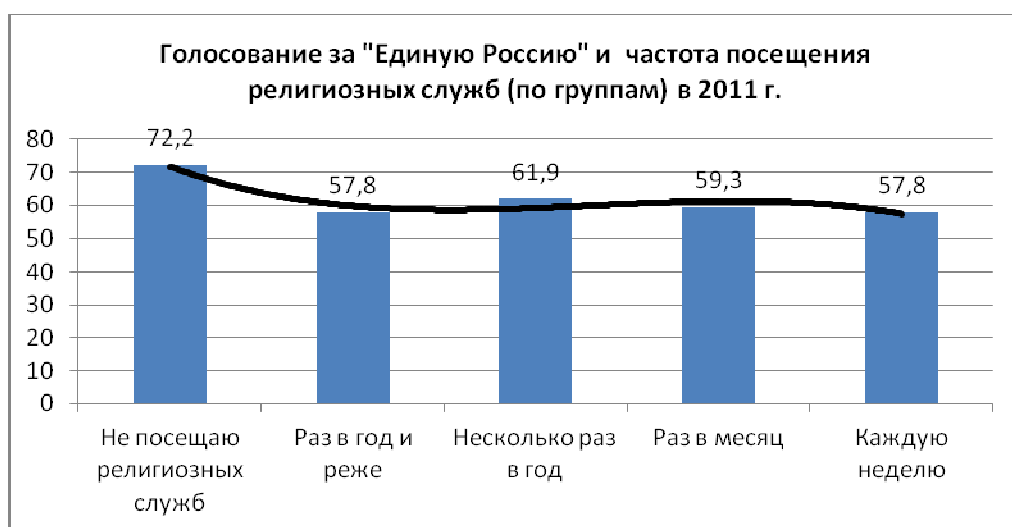


Рис. 5. Голосование за "Единую Россию" и частота посещения религиозных служб (по группам) в 2011 г. (ESS, 2012 г.)

Изучение распределения голосов православных верующих в думской избирательной компании 2011 г. было произведено не только на данных ESS 2012 г., но еще и на массиве данных EVS 2011 г. Для этого 7-пунктная шкала из EVS также была перекодирована в используемую нами 5-пунктную.

В результате было получено распределение, сохраняющее параболический тренд, но вновь отличное в группе не посещающих религиозные службы. На этот раз не посещающие религиозные службы православные верующие продемонстрировали наименьшую поддержку «Единой России» (согласно данным ESS – эта группа, наоборот, оказала высочайшую поддержку «партии власти»). В остальном, параболическая тенденция сначала увеличивающейся, а после снижающейся поддержки «Единой России» сохранилась.

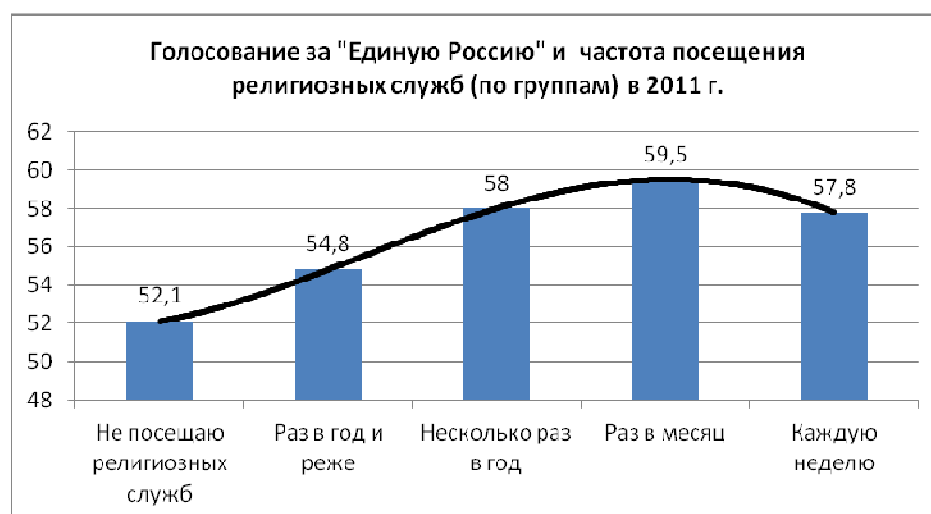


Рис. 6. Голосование за "Единую Россию" и частота посещения религиозных служб (по группам) в 2011 г. (EVS, 2011 г.)

Таким образом, сравнив доли голосов православных верующих, разделенных по группам в зависимости от частоты посещения религиозных служб (воцерковленности), отданные за «Единую Россию» в 2003, 2007 и 2011 гг., мы можем сделать вывод о сравнительном постоянстве параболического тренда во взаимосвязи воцерковленности православных верующих и электоральной поддержки «Единой России». При этом необходимо отметить, отсутствие стабильности в голосовании православных верующих, не посещающих религиозные службы, за «Единую Россию». Согласно проанализированным данным, показатель поддержки данной партии среди нулевой по степени воцерковленности группы характеризуется резкими разнонаправленными скачками.

Результаты

Итогом проведения статистического анализа стало выявление наличия слабой статистически значимой положительной функциональной связи между воцерковленностью (частотой посещения религиозных служб) и голосованием за «Единую Россию» (вычисленный коэффициент сопряженности признаков Пирсона составил 0,131). Таким образом, была подтверждена гипотеза, согласно которой воцерковленность взаимосвязана с политическими предпочтениями православных верующих.

Вместе с тем, было установлено, что выявленная взаимосвязь не является монотонно возрастающей, а визуально напоминает выпуклую параболу, растущую по мере учащения частотности посещения религиозных служб от «раз в год и реже» до «раз в месяц» и уменьшающуюся от «раз в месяц» до «каждую неделю». Иными словами, наиболее воцерковленная группа православных верующих демонстрирует отрицательную связь с голосованием за «Единую Россию». Данная «закономерность» в распределении голосов наиболее воцерковленных православных верующих также была выявлена и на данных EES 2008, 2010 и 2012 гг. и данных EVS 2011 г.

Вместе с тем, результаты исследования не позволяют нам сделать однозначный вывод о политических предпочтениях православных верующих, не посещающих религиозные службы (нулевая группа). Показатели, характеризующие политический выбор данной группы в одной и той же электоральной компании, кардинально различаются от массива к массиву, что актуализирует потребность в дополнительном исследовании данного явления.

Каузальность выявленной связи

Необходимо отметить, что факт выявления взаимосвязи между двумя переменными еще не означает наличия между ними причинно-следственной связи. Для понимания выявленных процессов нам необходимо прояснить: Почему группа наиболее воцерковленных православных верующих в меньшей степени электорально поддерживает «Единую Россию»? Почему учащение частоты посещения религиозных служб с «раз в год и реже» до «раз в месяц» положительно сказывается на голосовании за «Единую Россию»?

Основной возможной причиной отклоняющегося поведения наиболее воцерковленных верующих является возраст представителей данной группы.

В группе наиболее воцерковленных 47,9% составляют граждане в возрасте старше 60 лет, 17,5% - находятся в возрастном диапазоне от 45 до 59 лет. В то время как 51,6% лиц, проголосовавших за КПРФ в 2003 г., составляют граждане в возрасте от 60 лет. Неудивительно, что среди наиболее воцерковленных православных верующих столь высокая поддержка КПРФ (10,9%). При этом 6,3% наиболее воцерковленных православных поддержали державническо-патриотическую «Родину», в наибольшей степени артикулирующую столь распространенные среди «церковного народа» мировоззренческие предпочтения. Кроме того, 28,4% группы наиболее воцерковленных верующих отказалось от участия в избирательном процессе.

Таблица 5

Возрастные когорты православных верующих (описательная статистика)

Посещение церкви		Возрастные группы					Итого
		18-24	25-34	35-44	45-59	60+	
Каждую неделю	Частота	23	46	36	53	145	303
	православные_по_группам, %	7,6%	15,2%	11,9%	17,5%	47,9%	100,0%
Несколько раз в месяц	Частота	69	84	100	188	266	707
	православные_по_группам, %	9,8%	11,9%	14,1%	26,6%	37,6%	100,0%
Несколько раз в год	Частота	304	431	520	769	723	2747
	православные_по_группам, %	11,1%	15,7%	18,9%	28,0%	26,3%	100,0%
Раз в год и реже	Частота	396	557	535	603	476	2567
	православные_по_группам, %	15,4%	21,7%	20,8%	23,5%	18,5%	100,0%
Не посещаю	Частота	455	477	517	706	725	2880
	православные_по_группам, %	15,8%	16,6%	18,0%	24,5%	25,2%	100,0%
Итого	Частота	1247	1595	1708	2319	2335	9204
	православные_по_группам, %	13,5%	17,3%	18,6%	25,2%	25,4%	100,0%

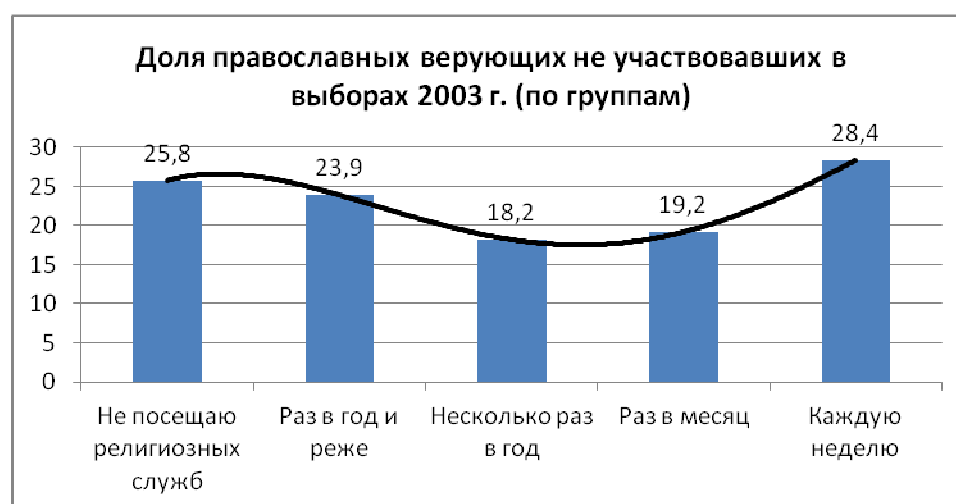


Рис. 7. Доля православных верующих, не участвовавших в выборах 2003 г. (по группам)

Распределение долей православных верующих, отказавшихся от участия в думских выборах 2003 г., демонстрирует параболический тренд, концы которого направлены вверх (вогнутая парабола). При этом наиболее во-

церковленные верующие характеризуются самым высоким показателем абсентеизма. Данное распределение может быть объяснено действием двух разнонаправленных процессов.

Первый характеризуется уменьшением значимости для верующего человека «бренных» мирских дел и явлений и увеличением важности и ценности элементов трансцендентного по мере учащения посещения религиозных служб (погружения сознания в религиозную сферу). Иными словами, чем более религиозен человек, чем чаще он посещает богослужения, тем меньшую значимость для него играют мирские дела – выборы, экономика, внешняя политика и т.п.

Второй процесс представляет собой благотворное воздействие посещения религиозных служб на электоральную активность верующего. Вступая на путь веры, но не погружая свое сознание в религию полностью, человек становится в большей степени социально ответственным, посещение служб накладывает на него чувство причастности к общности, тем самым превращая акт волеизъявления в выражение солидарности и принадлежности к этому обществу. Для человека с некоторой периодичностью посещающего религиозные службы, с одной стороны, остаются важны мирские дела, а с другой □ увеличивается значимость его индивидуального вклада в существование общности. Предположительно именно эти два процесса обуславливают формирование вогнутого параболического тренда – один повышает электоральную активность православных верующих по мере их погруженности в религиозную сферу, а другой, наоборот, понижает. Однако данное утверждение требует дополнительного изучения.

Таким образом, с высокой степенью вероятности, понижение электоральной поддержки «Единой России» среди наиболее воцерковленной группы православных верующих вызвано возрастной спецификой представителей данной группы, а также высокими показателями абсентеизма.

Еще одним, не до конца проясненным взаимоотношением переменных, является положительная взаимосвязь частоты посещения религиозных служб (в диапазоне с «раз в год и реже» до «раз в месяц») с голосованием за «Единую Россию». Иными словами, нас интересует каузация выпуклого (с концами, направленными вниз) параболического тренда поддержки «Единой России» среди слабоцерковленных, начинающих и полувоцерковленных православных верующих.

С одной стороны, это может быть обусловлено тем, что ценность трансцендентного еще не приобрела для верующего столь значимого характера, чтоб отвлечь его внимание от мирских дел, а значимость практического воплощения сопричастности к группе и ее общему делу уже проявилась. При этом с учащением посещения религиозных служб до определенного порогового значения (в данном случае располагающегося между посещением служб раз в месяц и раз в неделю) значимость данного влияния усиливается. Такой

вариант направленности можно лапидарно выразить в последовательности «хожу в церковь; оказывается общество важно; моим представлениям о должном соответствует политика партии, поддерживающей церковь, поэтому голосую».

Вместе с тем, необходимо отметить, что не исключена и обратная направленность выявленной связи. Так, человек может сначала отождествить себя с религиозной группой, электорально поддерживать партию и проводимую ее руководством политику, воспринять идеи, транслируемые политической партией и направленные на активную поддержку этого религиозного сообщества, а уже после этого, выражая свою лояльность партийному курсу, начать посещать религиозные службы. В таком случае, активная «жизненная позиция» человека первична, а посещение религиозных служб вторично и является одним из средств выражения поддержки партийного курса и удовлетворения психологических потребностей в сопричастности в большой группе. Такой вариант последовательности может быть выражен фразой «голосую за партию; мне важно, что делает партия; партия сказала надо посещать службы; поэтому хожу в церковь».

Социологические исследования свидетельствуют в пользу того, что посещение служб положительно сказывается на готовности участвовать в различных видах политической активности [14], [15], [25], но вместе с тем одна из работ констатирует факт отсутствия связи между воцерковленностью и голосованием [9]. Что также актуализирует потребность в дополнительном изучении данной проблематики.

Кроме вышеизложенного, существует еще одно предположение касательно объяснения причин существования тренда в форме выпуклой параболы между некоторыми степенями воцерковленности и голосования за «Единую Россию». Для его понимания необходимо абстрагироваться от полученных в ходе исследования знаний о феномене воцерковленности и взглянуть на него с другой точки зрения.

Ранее мы договорились о том, что под воцерковленностью мы будем понимать частотность посещения религиозных служб. А теперь воспользовавшись логической операцией замены, мы вместо посещения служб поставим в наше уравнение «пиление дров» и смоделируем ситуацию, в которой безграмотный человек, не имеющий ни малейшего представления о политической сфере, в одиночестве пилит дрова в течение 3; 8; 15 ч. После этого попытаемся понять – как пиление дров влияет на политические предпочтения гражданина? Если не использовать софистские приемы, то с высокой степенью вероятности пиление дров, вне зависимости от количества затраченного на него времени, никак не влияет на политические предпочтения гражданина, пилящего дрова. Таким образом, если представить изучаемый нами феномен в несколько ином виде, то станет очевидным, что **сам факт** частого посещения богослужений никак не связан с отношением к политической сфере.

Однако нам необходимо продолжить наши мысленные эксперименты. На этот раз представим себе двух человек, двуручной пилой распиливающих дрова, при этом один из них (х) – все тот же безграмотный и ничего не знающий о политике гражданин, а второй (у) – большой знаток политических идеологий и идейный противник правящей в стране власти. Как изменятся политические предпочтения (х) после 3 ч. совместного пиления дров? А после 8 ч. совместного пиления дров? А после 15 ч.? Логично предположить, что чем больше граждане будут пилить дрова, тем больше они будут делать «перекуров», тем больше будут общаться между собой и т.п. Таким образом, (х) в ходе коммуникации с (у) будет узнавать о политических идеологиях и перенимать специфическое отношение к правящей в стране власти. И чем больше времени два гражданина будут совместно пилить дрова, тем больше (до определенного предела) (х) будет узнавать о политической системе. Так как пиление дров влияет на политические предпочтения гражданина?..

На наш взгляд, вышеприведенный пример в значительной степени подходит для понимания того, как воцерковленность влияет на политические предпочтения православных граждан, выражающиеся в голосовании за «Единую Россию». Сам факт воцерковленности (посещение религиозных служб) не оказывает влияния на электоральные предпочтения, но является индикатором вовлечения православного верующего в религиозную среду, оказывающую влияние на его мировоззрение и предпочтения. Окружающая верующего человека среда [29] оказывает наибольшее влияние на его предпочтения. Человек с той или иной регулярностью, посещающий религиозные службы, обрастает соответствующими связями и знакомствами как среди клира, так и среди прихожан. Чем больше человек погружается в околоцерковную среду, тем большее доверие ее представители у него вызывают, тем чаще он прислушивается к своему единоверческому окружению и духовному наставнику, тем больше он перенимает распространенные в данной среде убеждения и практики, тем больше у него становится друзей и знакомых, являющихся представителями данной среды. Иными словами, с увеличением степени воцерковленности увеличивается не только его погруженность в околоцерковную среду, но и внушаемость верующего, его зависимость от пастыря, окормляющего его существование и формирующего его жизненные ориентиры. «Здесь мы сталкиваемся с категорией послушания [7] □ одним из важнейших постулатов православия, перенесенным из монашеской жизни в церковно-приходскую культуру» [2].

Функционирование прихода (приходской общины) основано на непрерывной организационной и просветительской работе пастыря [18], от мировоззренческих и политических убеждений которого во многом зависят убеждения его паствы [23]. Если пастырь разделяет и проповедует либеральные политические убеждения, то значительная часть его паствы воспримет аналогичные умонастроения, а если пастырь – ретроград, то очень вероятно, что

верующие впитывают в себя, присущие священнослужителю взгляды. Данное утверждение актуализирует проблематику изучения в значительной мере закрытой социальной группы православного клира и ее убеждений.

На данный момент известно, что среди православного клира широко распространены консервативные, авторитарные, державнические и провластные настроения [8], причем как среди рядового, так и «офицерского» состава [27]. В некоторой степени в современном крайне атомизированном российском обществе священник может выполнять функцию партруботника. В подтверждение данного тезиса свидетельствуют не так давно ставшие достоянием общественности факты открытой политической агитации, проводившейся представителями клира [19].

Сообразно с вышеизложенным, каузация параболообразного тренда поддержки «Единой России» среди слабоцерковленных, начинающих и полуцерковленных православных верующих может быть обоснована как сочетанием разнонаправленного воздействия религиозного влияния на человеческое сознание, так и влиянием священнослужителей и сложившейся в религиозной общине субкультуры на мировоззрение верующих.

Заключение

В данной работе мы попытались выяснить, существует ли взаимосвязь воцерковленности и политических предпочтений православных верующих? Для этого мы сосредоточили внимание на одном из аспектов политических предпочтений православных верующих, а именно на электоральных предпочтениях, выраженных в голосовании за «Единую Россию» и проанализировали массив вторичных социологических данных на предмет наличия статистических взаимосвязей воцерковленности православных верующих и голосования за «Единую Россию».

В результате статистического анализа было выявлено наличие слабой статистически значимой положительной немонотонной связи, которая визуально может быть представлена в виде выпуклого параболического тренда.

Выявленное распределение электоральной поддержки «Единой России» различными группами православных верующих было проинтерпретировано, в результате чего было сформулировано несколько версий каузации полученной взаимосвязи:

1) пожилой возраст большинства верующих в наиболее воцерковленной группе оказывает отрицательное влияние на голосование за «Единую Россию» и положительное \square на голосование за КПРФ и патриотическо-державнические партии;

2) высокая степень проникновения религиозных убеждений в сознание человека, фиксируемая в еженедельном посещении религиозных служб, понижает интерес верующего к мирским явлениям и повышает интерес к трансцендентному, что проявляется в увеличении среди наиболее воцерковленных частотности отказа от участия в выборах;

3) учащение посещения религиозных служб оказывает благотворное воздействие на социальную ответственность верующего, усиливает чувство причастности к общности и увеличивает желание помочь своей общности, что проявляется в голосовании за политическую силу, поддерживающую данную общность;

4) решающее воздействие на умонастроения верующих, сохраняющих интерес к мирским явлениям (в том числе к электоральным предпочтениям), оказывает позиция пастыря и околоцерковной среды (субкультуры). Верующие в своем большинстве следуют мнению окормляющего их пастыря и ведут себя в соответствии с нормами, заведенными в их околоцерковном сообществе, а на сегодняшний день клир РПЦ лоялен «Единой России».

Вместе с тем, проанализировав выявленную между воцерковленностью и политическими предпочтениями православных верующих связь, мы пришли к выводу о том, что воцерковленность не оказывает воздействия на политические предпочтения верующих. На наш взгляд, воцерковленность, в редуцированном виде представляющая собой частотность посещения религиозных служб, является лишь индикатором, показывающим степень проникновения религиозной веры в человеческое сознание и степень вовлеченности верующего в церковную жизнь и околоцерковное сообщество. Иными словами, воцерковленность как явление не оказывает влияния на политические предпочтения православных верующих, она лишь помогает нам понять степень проникновения человека в религиозную среду.

В дополнение к вышеизложенному, необходимо особо отметить, что затронутая в данной работе проблематика в значительной степени является не изученной и требует большего внимания исследователей.

Библиографический список

1. *Богачев М.И.* Ревитализация православия в России: причины и возможные последствия // Бизнес. Общество. Власть. 2013. № 15. С. 1-32.
2. *Богачёв М.И.* Православие и демократия: аксиологический взгляд/бакалаврская работа. М.: Б.и., 2013. [Электронный ресурс]. URL: <http://fpp.hse.ru/vkr> (дата обращения: 30.06.14).
3. *Дорогонько Е.В.* Обработка и анализ социологических данных с помощью пакета SPSS: учебно-методическое пособие. Сургут: Издательский центр СурГУ, 2010. [Электронный ресурс]. URL: <http://politsurgut.ru> (дата обращения: 30.04.13).
4. Исследование ФОМ «Ценности: религиозность». [Электронный ресурс]. URL: <http://fom.ru/obshchestvo/10953> (дата обращения: 30.04.13).
5. *Каарияйнен К., Фурман Д.Е.* Верующие, атеисты и прочие (эволюция российской религиозности) // Вопросы философии. 1997. № 6. [Электронный

- ресурс]. URL: <http://www.atheism.ru/old/OthAth1.html> (дата обращения: 16.01.14).
6. *Ключевская Е.* Пища богов пользуется спросом // Российская газета. 2012. №5700. [Электронный ресурс]. URL: <http://www.rg.ru/gazeta/ufo/2012/02/09.html> (дата обращения: 30.04.13).
 7. *Кнорре Б.К.* Категории «вины» и «смирения» в системе ценностей церковно-приходской субкультуры // Приход и община в современном православии: корневая система российской религиозности. М.: Весь мир, 2011. С. 317—340. [Электронный ресурс]. URL: <http://www.hse.ru/org/persons/686418> (дата обращения: 30.01.13).
 8. *Кнорре Б.К.* Церковно-мирянские организации как вид НКО: структура и функциональные особенности. [Электронный ресурс]. URL: http://grans.hse.ru/sem_17_03_10 (дата обращения: 30.01.13).
 9. *Кулькова А.Ю.* Влияние религиозности на политическое участие в современной России: автореф. дис. ... маг. полит. наук. М.: Б.и., 2014. [Электронный ресурс]. URL: <http://fpp.hse.ru/vkr> (дата обращения: 30.06.14).
 10. *Лебедев С. Д., Сухоруков В.В.* Тесный путь не туда? // Социологические исследования. 2013. № 1. С. 118-126.
 11. *Локосов В.В.* Влияет ли религиозность на политическую консолидацию общества? // Социологические исследования. 2006. №11. [Электронный ресурс]. URL: http://ecsocman.hse.ru/data/480/828/1219/009_Lokosov_82-89.pdf (дата обращения: 16.01.14).
 12. *Локосов В.В., Синелина Ю.Ю.* Взаимосвязь религиозных и политических ориентаций православных россиян // Религия в самосознании народа (Религиозный фактор в идентификационных процессах) / отв. ред. М.П. Мчедлов. М.: Институт социологии РАН, 2008. С.135-158. [Электронный ресурс]. URL: <http://www.isras.ru/publ.html?id=1322> (дата обращения: 16.01.14).
 13. *Локосов В.В., Синелина Ю.Ю.* Религиозная ситуация в Ярославской области. М.: РИЦ ИСПИ РАН, 2004.
 14. *Мчедлов М. П., Филимонов Э.Г.* Социально-политические позиции верующих в России // СОЦИС. 1999. № 3. [Электронный ресурс]. URL: http://ecsocman.hse.ru/data/645/135/1231/013_mchedlov_Sotsiologiya_religii.pdf (дата обращения: 16.01.14).
 15. *Мчедлов М.П.* Новый тип верующего на пороге третьего тысячелетия // Исторический Вестник. 2000. № 9-10. [Электронный ресурс]. URL: http://www.vob.ru/public/bishop/istor_vest/2000/5-6_9-10/1_30.htm (дата обращения: 16.01.14).
 16. *Мчедлов М.П.* Религиоведческие очерки. Религия в духовной и общественно-политической жизни современной России. М.: Научная книга, 2005.
 17. Национальная он-лайн организация русских мусульман. [Электронный ресурс]. URL: <http://www.pravoverie.org> (дата обращения: 31.12.13).

18. *Орешина Д. А., Забаев И. В., Пруцкова Е. В.* Три московских прихода: основные социально-демографические показатели и установки представителей общин крупных приходов г. Москвы. М.: Изд-во Православного Свято-Тихоновского гуманитарного университета, 2012.
19. От прихода до участка. [Электронный ресурс]. URL: <http://kommersant.ru/doc/1818268> (дата обращения: 16.01.14).
20. *Писманик М.Г.* Этюды о социальных перспективах отечественной религиозности // Государство, религия, церковь в России и за рубежом. 2010. №3. [Электронный ресурс]. URL: http://religion.ranepa.ru/sites/default/files/2010_3.pdf (дата обращения: 30.05.14).
21. Почему на упаковках продукции «Русское Молоко» зачеркнут штрих-код? [Электронный ресурс]. URL: http://www.russkoe-moloko.ru/shtrih_kod.html (дата обращения: 30.05.14).
22. *Синелина Ю.Ю.* Религиозность в современной России // Отечественные записки. 2013. №1. [Электронный ресурс]. URL: <http://www.strana-oz.ru/2013/1/religioznost-v-sovremennoy-rossii> (дата обращения: 31.12.13).
23. *Ситников А.В.* Влияние православия на политические предпочтения граждан России // Социология власти. 2007. № 3. С.129-135.
24. *Ситников А.В.* Православие, институты власти и гражданского общества в России. СПб.: Алетейя, 2012.
25. *Тарусин М.* Реальная Россия: Социальная стратификация современного российского общества. М.: Журнал Эксперт, 2006.
26. *Филатов С.Б., Фурман Д.Е.* Религия и политика в массовом сознании // Социологические исследования. 1992. № 7. С. 3-12. [Электронный ресурс]. URL: <http://ecsocman.hse.ru/data/710/892/1216/016Vorontsova.pdf> (дата обращения: 15.03.14)/
27. *Фурман Д.Е., Каарияйнен К.* Старые церкви, новые верующие: Религия в массовом сознании постсоветской России. СПб.; М.: Летний сад, 2000. 248 с. [Электронный ресурс]. URL: <http://www.verigi.ru/?book=211> (дата обращения: 16.01.14).
28. *Чеснокова В.Ф.* Тесным путем: процесс воцерковления населения России в конце XX века. М.: Академический Проект, 2005. [Электронный ресурс]. URL: http://krotov.info/history/20/1990/chesnokova_00.htm (дата обращения: 03.01.14).
29. *Jennings M.K.* Political Socialization // The Oxford Handbook of Political Behavior. [Электронный ресурс]. URL: <http://www.amazon.com/Handbook-Political-Behavior-Handbooks-Science/dp/0199566011> (дата обращения: 30.01.13).

THE CORRELATION APARTMENT TO THE CHURCH AND POLITICAL PREFERENCES OF ORTHODOX BELIEVERS

M.I. Bogachev

Trainee-researcher, National Research University Higher School of Economics,
Moscow, Russia

The article was devoted the research of correlation between apartment to the church and political preferences of orthodox believers. The author analyzed the data "Socialnay stratifikaciay sovremennogo rossiiskogo obshestva". He looks for connection between apartment to the church and voting for "United Russia". The researcher make conclusion that variables have feeble statistical significance connection.

Key words: political science of religion; politics and religion; apartment to the church; "United Russia"; Orthodoxy.

References:

1. *Bogachev M.I.* Revitalization of Orthodoxy in Russia: causes and possible consequences // *Business. Society. Power.* 2013. № 15. Pp. 1-32. (In Rus.).
2. *Bogachev M.I.* Christianity and Democracy: axiological view / baccalaureate work. M.: BI, 2013. [Electronic resource]. URL: [Http://fpp.hse.ru/vkr](http://fpp.hse.ru/vkr) (date of application: 30/06/14). (In Rus.).
3. *Dorogonko E.V.* Processing and analysis of sociological data using the package SPSS / Instructor's Manual. Surgut Surgut State University Publishing Center, 2010. [Electronic resource]. URL: [Http://politsurgut.ru](http://politsurgut.ru) (Access Date: 30.04.13). (In Rus.).
4. Research FOM "Values: religiosity." [Electronic resource]. URL: [Http://fom.ru/obshchestvo/10953](http://fom.ru/obshchestvo/10953) (Access Date: 30.04.13). (In Rus.).
5. *Kaariainen K., Furman D.E.* Believers, atheists and others (the Evolution of Russian religiosity) // *Questions filosofii.* 1997. № 6. [Electronic resource]. URL: [Http://www.atheism.ru/old/OthAth1.html](http://www.atheism.ru/old/OthAth1.html) (date of application: 16/01/14). (In Rus.).
6. *Kluchevskaya E.* Food of the Gods demand // *Russian gazeta.* 2012. № 5700. [Electronic resource]. URL: [Http://www.rg.ru/gazeta/ufo/2012/02/09.html](http://www.rg.ru/gazeta/ufo/2012/02/09.html) (Access Date: 30.04.13). (In Rus.).
7. *Knorre B.K.* Category of "guilt" and "humility" in the value system of parochial subcultures // *Parish and the community in modern Orthodoxy: the root system of the Russian religiosity.* Moscow: The whole world in 2011. С. 317-340. [Electronic resource]. URL: [Http://www.hse.ru/org/persons/686418](http://www.hse.ru/org/persons/686418) (Access Date: 30.01.13). (In Rus.).
8. *Knorre B.K.* Church lay organizations as a form of NGOs: structure and functional features. [Electronic resource]. URL: [Http://grans.hse.ru/sem_17_03_10](http://grans.hse.ru/sem_17_03_10) (Access Date: 30.01.13). (In Rus.).

9. *Kulkova A.* Influence of religiosity on political participation in modern Russia: Author. dis. on soisk. uch. step. magician. watered. Sciences. M.: BI, 2014. [Electronic resource]. URL: [Http://fpp.hse.ru/vkr](http://fpp.hse.ru/vkr) (date of application: 30/06/14). (In Rus.).
10. *Lebedev D. S., Sukhorukov V.V.* Narrow path is not there? // Case Studies. 2013. № 1. PP. 8-126. (In Rus.).
11. *Lokosov V.V.* Does religion for political consolidation of the society? // Sociological issledovaniya. 2006. № 11. [Electronic resource]. URL: [Http: ecsocman.hse.ru/data/480/828/1219/009_Lokosov_82-89.pdf](http://ecsocman.hse.ru/data/480/828/1219/009_Lokosov_82-89.pdf) (date of application: 01/16/14). (In Rus.).
12. *Lokosov V.V., Sinelina Y.Y.* The relationship of religious and political orientations Orthodox Russians // Religion in the consciousness of people (religious factor in identification processes) / Ed. Ed. MP Mchedlov. M.: Institute of Sociology, 2008. P.135-158. [Electronic resource]. URL: [Http://www.isras.ru/publ.html?id=1322](http://www.isras.ru/publ.html?id=1322) (date of application: 16/01/14). (In Rus.).
13. *Lokosov V.V., Sinelina Y.Y.* Religious situation in the Yaroslavl region. M.: RIP ISPI RAN, 2004. (In Rus.).
14. *Mchedlov M.P., Filimonov E.G.* Socio-political position of the believers in Russia // SOCIS. 1999. № 3. [Electronic resource]. URL: [Http://ecsocman.hse.ru/data/645/135/1231/013_mchedlov_Sotsiologiya_religii.pdf](http://ecsocman.hse.ru/data/645/135/1231/013_mchedlov_Sotsiologiya_religii.pdf) (date of application: 16/01/14). (In Rus.).
15. *Mchedlov M.P.* New type of the believer on the threshold of the third millennium // Historical Vestnik. 2000. № 9-10. [Electronic resource]. URL: [Http://www.vob.ru/public/bishop/istor_vest/2000/5-6_9-10/1_30.htm](http://www.vob.ru/public/bishop/istor_vest/2000/5-6_9-10/1_30.htm) (date of application: 01/16/14). (In Rus.).
16. *Mchedlov M.P.* Religious studies essays. Religion in the spiritual and socio-political life of modern Rosii. Moscow: Scientific Book, 2005. (In Rus.).
17. National online business Russian Muslims. [Electronic resource]. URL: [Http://www.pravoverie.org](http://www.pravoverie.org) (Access Date: 31.12.13). (In Rus.).
18. *Oreshina D.A., Zabaev I.V., Prutskova E.V.* Three Moscow parish: the main socio-demographic characteristics and installation of community representatives of large parishes in Moscow. Moscow: Publishing House St. Tikhon Orthodox Humanitarian University, 2012. (In Rus.).
19. From the arrival to the site. [Electronic resource]. URL: [Http://kommersant.ru/doc/1818268](http://kommersant.ru/doc/1818268) (Date of application: 01/16/14). (In Rus.).
20. *Pismanik M.G.* Essays on the prospects of the domestic social religiosity // State, religion, church in Russia and rubezhom. 2010. № 3. [Electronic resource]. URL: [Http://religion.ranepa.ru/sites/default/files/2010_3.pdf](http://religion.ranepa.ru/sites/default/files/2010_3.pdf) (date of application: 30/05/14). (In Rus.).

21. Why does the packaging of products "Ruza Milk" crossed out barcode? [Electronic resource]. URL: [Http://www.russkoe-moloko.ru/shtrih_kod.html](http://www.russkoe-moloko.ru/shtrih_kod.html) (date of application: 30/05/14). (In Rus.).
22. *Sinelina Y.Y.* Religiosity in modern Russia // Domestic zapiski. 2013. № 1. [Electronic resource]. URL: [Http://www.strana-oz.ru/2013/1/religioznost-v-sovremennoy-rossii](http://www.strana-oz.ru/2013/1/religioznost-v-sovremennoy-rossii) (Access Date: 31.12.13). (In Rus.).
23. *Sitnikov A.V.* Influence of Orthodoxy on the political preferences of the citizens of Russia // Sociology vlasti. 2007. № 3. P.129-135. (In Rus.).
24. *Sitnikov A.V.* Orthodoxy, institutions of government and civil society in Russia. St. Petersburg.: Aletheia, 2012. (In Rus.).
25. *Tarusin M.* Real Russia: Social Stratification in modern Russian society. M.: "Expert magazine", 2006. (In Rus.).
26. *Filatov S.B., Furman D.E.* Religion and politics in the public mind // Case Studies. 1992. №7. Pp. 3-12. [Electronic resource]. URL: [Http://ecsocman.hse.ru/data/710/892/1216/016Vorontsova.pdf](http://ecsocman.hse.ru/data/710/892/1216/016Vorontsova.pdf) (date of application: 15/03/14). (In Rus.).
27. *Furman D.E., Kaariainen K.* Old church, new believers: Religion in the mass consciousness of post-Soviet Russia. St. Petersburg.; M.: Summer Garden, 2000. 248 p. [Electronic resource]. URL: [Http://www.verigi.ru/?book=211](http://www.verigi.ru/?book=211) (date of application: 16/01/14). (In Rus.).
28. *Chesnokova V.F.* Close by: churching process of Russia's population at the end of XX century. M.: Academic Project, 2005. [Electronic resource]. URL: http://krotov.info/history/20/1990/chesnokova_00.htm (date of application: 03/01/14). (In Rus.).
29. *Jennings M.K.* Political Socialization // The Oxford Handbook of Political Behavior. [Electronic resource]. URL: <http://www.amazon.com/Handbook-Political-Behavior-Handbooks-Science/dp/0199566011> (Access Date: 30.01.13). (In English).