

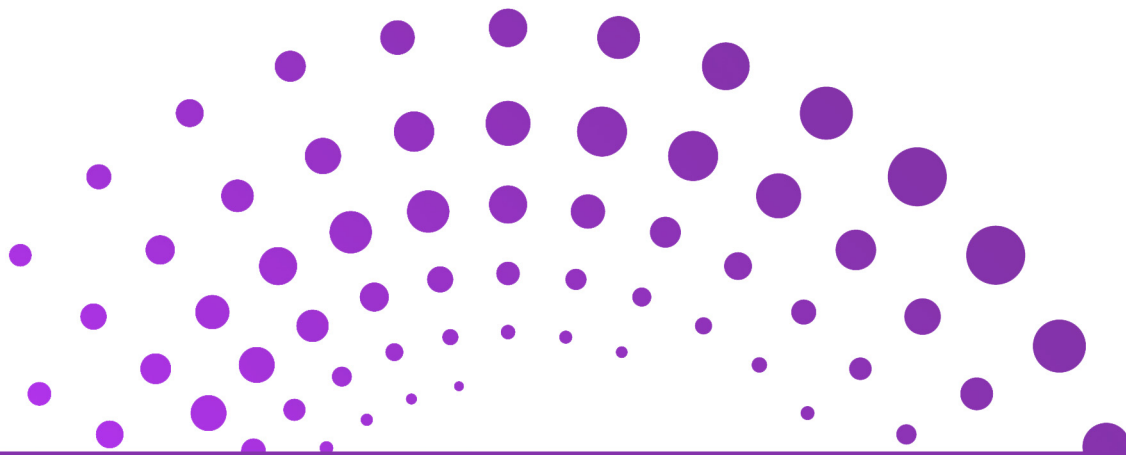


Государственный университет –
Высшая школа экономики

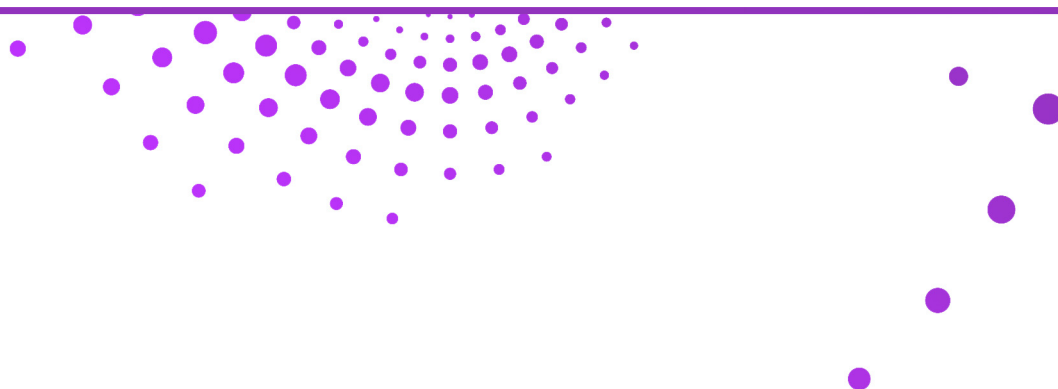


Институт статистических исследований
и экономики знаний

Центр конъюнктурных исследований



**ДЕЛОВОЙ КЛИМАТ
В РОССИИ
В I КВАРТАЛЕ 2010 ГОДА**



Май '10

Москва



Государственный университет –
Высшая школа экономики



Институт статистических исследований
и экономики знаний

Центр конъюнктурных исследований

ДЕЛОВОЙ КЛИМАТ В РОССИИ В I КВАРТАЛЕ 2010 ГОДА

Москва
2010

«Деловой климат в России» в I квартале 2010 года. – М.: ГУ–ВШЭ, 2009. – 35 с.

Центр конъюнктурных исследований Института статистических исследований и экономики знаний ГУ–ВШЭ представляет информационно-аналитический бюллетень «Деловой климат в России» в I квартале 2010 года, подготовленный на основе конъюнктурных опросов руководителей организаций промышленного производства, строительства, розничной и оптовой торговли, проводимых Федеральной службой государственной статистики в режиме мониторинга.

Конъюнктурные обследования направлены на оперативное получение от предпринимателей в дополнение к официальным статистическим данным краткосрочных качественных оценок о состоянии бизнеса и основных тенденциях его динамики, особенностях функционирования хозяйствующих субъектов, их намерениях, степени адаптации к механизмам хозяйствования, сложившемся деловом климате, а также о важнейших факторах, лимитирующих их деятельность.

Программа обследования сопоставима с международными стандартами и с соответствующими подходами, принятыми в странах ОЭСР, и базируется на Европейской Системе обследований деловых тенденций.

Институт статистических исследований и экономики знаний

Адрес: 101000, Москва, ул. Мясницкая, д. 20

Телефон: (495) 621–28–73, факс: (495) 625–03–67

E-mail: issek@hse.ru

<http://issek.hse.ru>

© Государственный университет – Высшая школа экономики, 2010
При перепечатке ссылка обязательна

Методологический комментарий

Центр конъюнктурных исследований Института статистики и экономики знаний ГУ–ВШЭ представляет результаты конъюнктурных опросов руководителей организаций в различных секторах экономики, проводимых Федеральной службой государственной статистики в режиме мониторинга.

Цель конъюнктурных обследований — оперативное получение и анализ качественной информации о состоянии и динамике показателей деловой активности организаций в различных секторах экономики.

Программа обследований базируется на международной практике изучения *уровня и тенденций изменения* предпринимательской активности.

В процессе обследований осуществляется анкетный опрос руководителей организаций о сложившемся в анализируемом периоде (месяц, квартал и т. д.) состоянии и изменениях экономической деятельности возглавляемых ими структур, а также их ожиданиях на краткосрочную перспективу.

В настоящее время проводятся конъюнктурные обследования по следующим видам деятельности:

ежемесячно осуществляется мониторинг деловой активности около 600 базовых организаций промышленных видов деятельности (в соответствии с методологией Федеральной службы государственной статистики, к базовым промышленным предприятиям обрабатывающих, добывающих производств и электроэнергетики относятся организации, производящие наибольший объем продукции в своем виде деятельности);

в строительстве ежеквартально обследуется около 7 тыс. организаций, различных по формам собственности и численности занятых, более чем в 70 регионах Российской Федерации;

в торговле ежеквартально обследуется свыше 4 тыс. организаций розничной торговли и около 3 тыс. организаций оптовой торговли, различных по среднему однодневному товарообороту и численности занятых, практически во всех субъектах Российской Федерации.

Информация, полученная от обследуемых предприятий, носит преимущественно качественный характер. Количественный показатель численности занятых используется в качестве статистического веса единиц наблюдения.

Вопросы в анкетах, связанные с оценкой текущего положения в организациях, основываются на сопоставлении фактических результатов с «нормальным» уровнем: «выше нормального» уровня, соответствует «нормальному»¹ уровню, «ниже нормального» уровня. При оценке изменения показателей деловой активности предприятий во времени используется следующая градация: «увеличение» («улучшение»), «без изменений», «уменьшение» («ухудшение»).

Информационной базой для аналитических выводов о состоянии и тенденциях деловой активности организаций являются удельные веса соответствующих оценок респондентами уровня и изменения показателей предпринимательской деятельности. Для получения сводных результатов индивидуальные оценки респондентов взвешиваются по численности занятых в соответствующих организациях.

Результаты обследований обобщаются в виде простых и композитных индикаторов деловой активности организаций.

В качестве **простых индикаторов** используются **балансы оценок показателей** (в процентах), определяемые разностью долей респондентов, отметивших «увеличение» и «уменьшение» показателя по сравнению с предыдущим периодом, а также разностью долей респондентов, оценивших уровень показателя как «выше нормального» и «ниже нормального» в

¹ Под «нормальным» имеется в виду уровень, достаточный для сложившихся условий в период обследования.

обследуемом периоде. Результаты последовательных опросов представляются в виде временных рядов балансов оценок показателей, характеризующих деловой климат.

Балансы оценок являются обобщенным выражением мнений респондентов об уровне и динамике показателей деловой активности. Международные исследования в области обобщения и анализа качественной информации конъюнктурных обследований, проводимые в течение многих лет, свидетельствуют о наличии существенной корреляции между временными рядами балансов качественных оценок тенденций изменения показателей и временными рядами, характеризующими количественные темпы изменения этих показателей.

На основе балансов оценок показателей рассчитываются **композиционные индикаторы** деловой активности. Наиболее распространенным в международной практике композиционным индикатором является **индекс предпринимательской уверенности** (в процентах), характеризующий обобщенное состояние предпринимательского поведения в том или ином секторе экономики. **В промышленном производстве** индекс предпринимательской уверенности рассчитывается как среднее арифметическое значение балансов оценок фактически сложившихся уровней спроса (портфеля заказов), запасов готовой продукции (с обратным знаком), а также ожидаемого в ближайшие 3–4 месяца изменения выпуска продукции.

В строительстве индекс предпринимательской уверенности определяется как среднее арифметическое значение балансов оценок фактического состояния портфеля заказов и ожидаемого в ближайшие 3–4 месяца изменения численности занятых в организациях.

В розничной и оптовой торговле индекс предпринимательской уверенности рассчитывается как среднее арифметическое значение балансов оценок изменения экономического состояния организации в текущем квартале по сравнению с предыдущим, ожидаемого в ближайшие 3–4 месяца экономического состояния, а также уровня складских запасов (с обратным знаком).

Регулярные конъюнктурные обследования деловой активности строительных организаций, предприятий розничной и оптовой торговли представляют собой **репрезентативные выборочные обследования**, представительные по территориальному и отраслевому признакам, охватывающие все группы организаций по формам собственности и размеру.

При распространении выборочных оценок показателей деловой активности на генеральную совокупность они корректируются в соответствии со статистическим весом обследуемых организаций по численности занятых и со структурой генеральной совокупности.

Результаты ежемесячных обследований деловой активности базовых промышленных предприятий распространяются только на их совокупность.

Информация, полученная в результате обобщения оценок руководителей организаций, может быть использована наряду со статистическими данными для оперативного анализа состояния экономики, сложившихся микроэкономических тенденций, разработки композиционных индикаторов делового климата в секторах экономики, оценки возможной краткосрочной перспективы развития организаций, а также для выявления влияния важнейших факторов на деловую активность.

Индексы предпринимательской уверенности²

— Европа — Россия - - - - - Еврозона

Рис. 1. Индекс предпринимательской уверенности в промышленном производстве

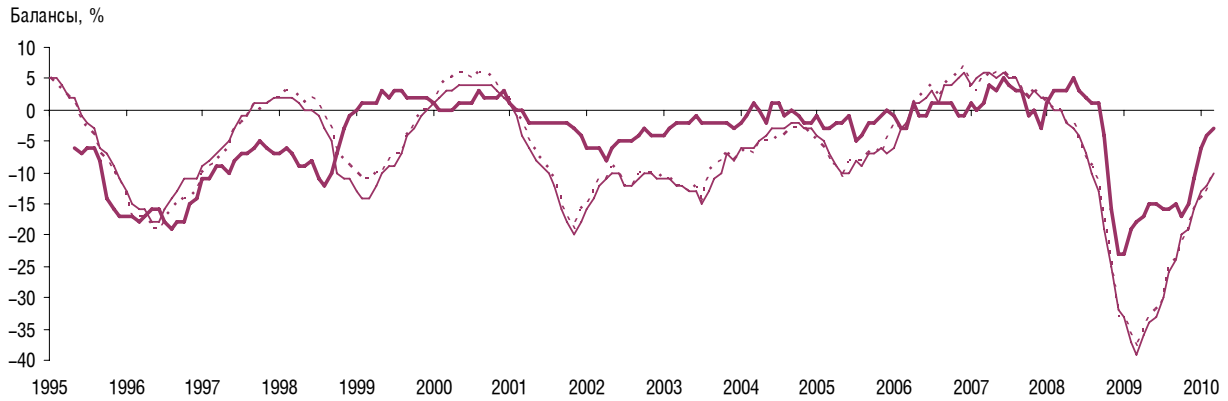


Рис. 2. Индекс предпринимательской уверенности в строительстве

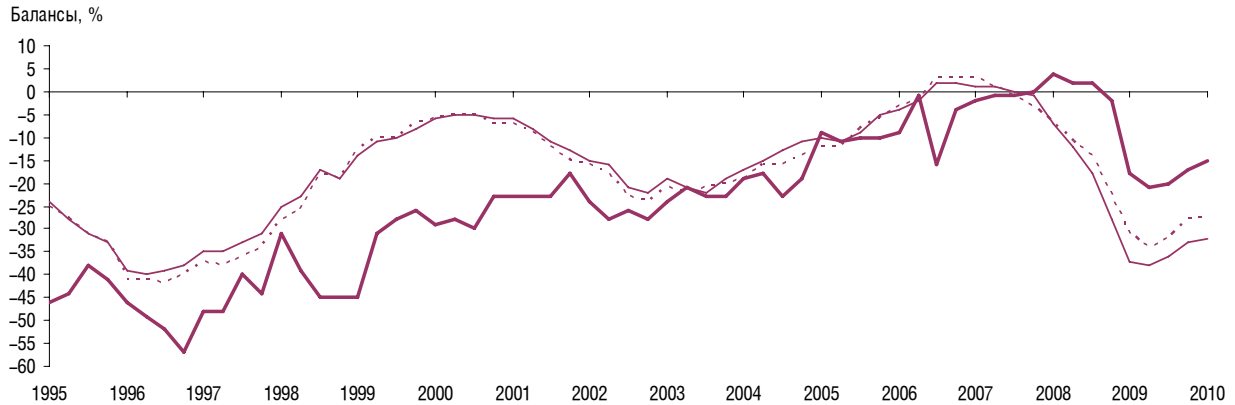


Рис. 3. Индекс предпринимательской уверенности в розничной торговле

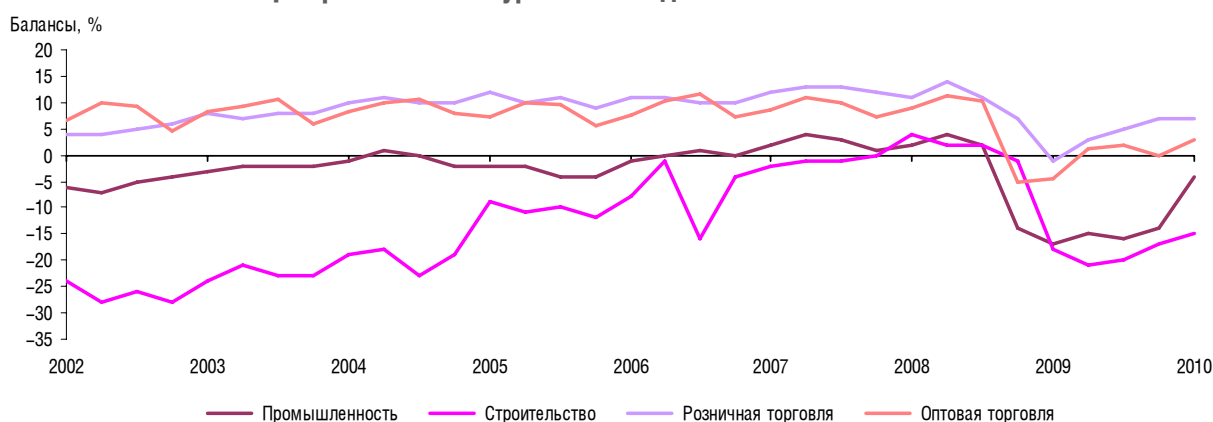


² Для стран Европы и зоны евро индексы предпринимательской уверенности рассчитываются по результатам ежемесячных обследований. Для России индекс предпринимательской уверенности в промышленном производстве рассчитывается по результатам ежемесячных обследований базовых промышленных организаций, а индексы предпринимательской уверенности в розничной торговле и строительстве — на основе результатов ежеквартальных обследований.

Рис. 4. Индекс предпринимательской уверенности в оптовой торговле



Рис. 5. Индексы предпринимательской уверенности в секторах экономики, анализируемых Центром конъюнктурных исследований ИСИЭЗ ГУ-ВШЭ



Динамика индексов предпринимательской уверенности в базовых промышленных организациях, строительстве, розничной и оптовой торговле позволяет сделать вывод о том, что в I квартале 2010 г. наблюдалось замедление тенденции к снижению деловой активности.

Промышленное производство

I. Обобщенная конъюнктура³

Результаты ежемесячных опросов руководителей около 600 базовых промышленных организаций в I квартале 2010 г. позволяют сделать вывод о переломе негативной тенденции к сокращению **внутреннего спроса** на продукцию крупнейших российских промышленных предприятий, наблюдавшейся с ноября 2008 г. Так, баланс оценок изменения спроса в марте перешел в положительную плоскость и составил +1% (против -1% в феврале текущего года и -9% в марте 2009 г.). По мнению участников опроса, в марте по сравнению с февралем отмечалось увеличение, хотя и незначительное, объемов **выпуска продукции**. Баланс оценок выпуска продукции составил +3%, что на 2 п. п. больше, чем в феврале 2010 г. Кроме того, отмечался рост **среднего уровня загрузки** производственных мощностей, в целом по совокупности базовых организаций составивший 56%.

Прогнозные оценки предпринимателей по большинству показателей производственной деятельности крупнейших промышленных предприятий в I квартале были относительно оптимистичны. Вследствие этого величина **индекса предпринимательской уверенности** в марте хотя и осталась в отрицательной зоне (-3%), однако это значение является лучшим с октября 2008 г.

³ Проведена сезонная корректировка временных рядов показателей деятельности базовых промышленных организаций.

Рис. 6. Индекс предпринимательской уверенности в базовых промышленных организациях



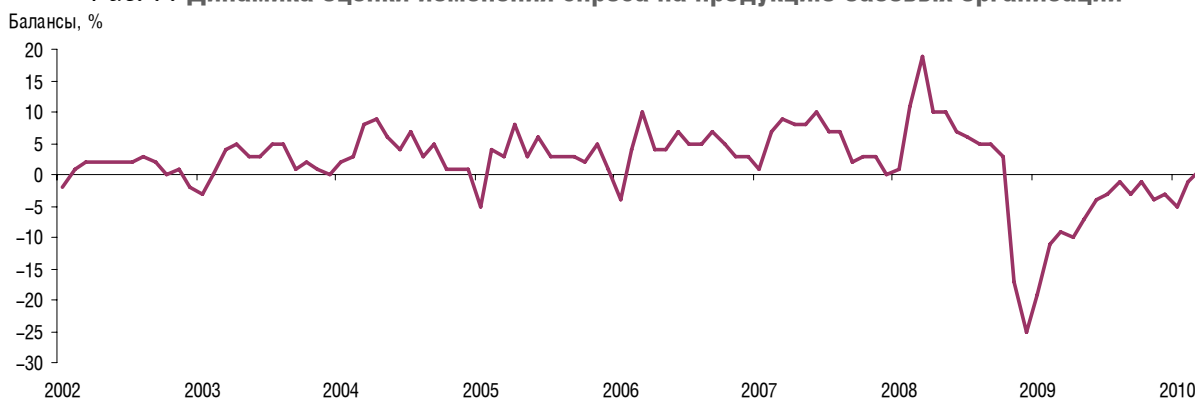
Среди базовых предприятий различных видов деятельности наибольшие значения индекса зафиксированы в организациях по обработке древесины и производству изделий из дерева, целлюлозно-бумажной промышленности, издательской и полиграфической деятельности, а также производящих пищевые продукты (включая напитки) и табак. Указанные позитивные изменения индекса в организациях этих видов деятельности происходили во многом благодаря наиболее благоприятным прогнозным ожиданиям респондентов относительно роста производства в ближайшие 3–4 месяца. Минимальное значение индекса предпринимательской уверенности отмечено в марте 2010 г. в организациях по производству прочих неметаллических минеральных продуктов.

Вместе с тем довольно сложной продолжала оставаться ситуация с обеспеченностью собственными финансовыми ресурсами и прибылью. Кроме того не ослабела острота ряда факторов, сдерживающих развитие промышленных предприятий.

II. Производственная ситуация

Производственная ситуация в базовых промышленных организациях, по оценкам руководителей, в начале 2010 г. характеризовалась прежде всего ростом **внутреннего спроса на промышленную продукцию**. Баланс оценок изменения показателя впервые за кризисный период перешел в «положительную» плоскость и составил +1 (–9% в аналогичном периоде 2009 г.). После октября 2008 г. это лучшее значение показателя.

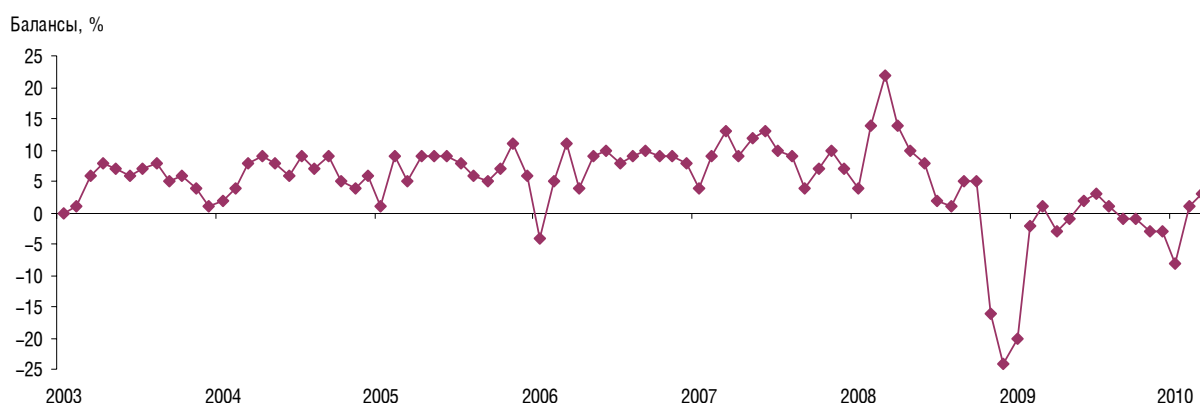
Рис. 7. Динамика оценки изменения спроса на продукцию базовых организаций



Наибольшее увеличение темпов роста спроса наблюдалось в организациях металлургического производства и производства готовых металлических изделий, а также производящих электрооборудование, электронное и оптическое оборудование. В то же время на предприятиях, добывающих полезные ископаемые (кроме топливно-энергетических), отмечалось существенное ухудшение спросовой ситуации.

В I квартале в базовых промышленных организациях наблюдалась ускоренная динамика объемов производства. Баланс оценок **выпуска продукции** составил в марте +3% (против +1% в феврале 2010 г.).

Рис. 8. Динамика оценки изменения выпуска основного вида продукции (в натуральном выражении) базовых промышленных организаций

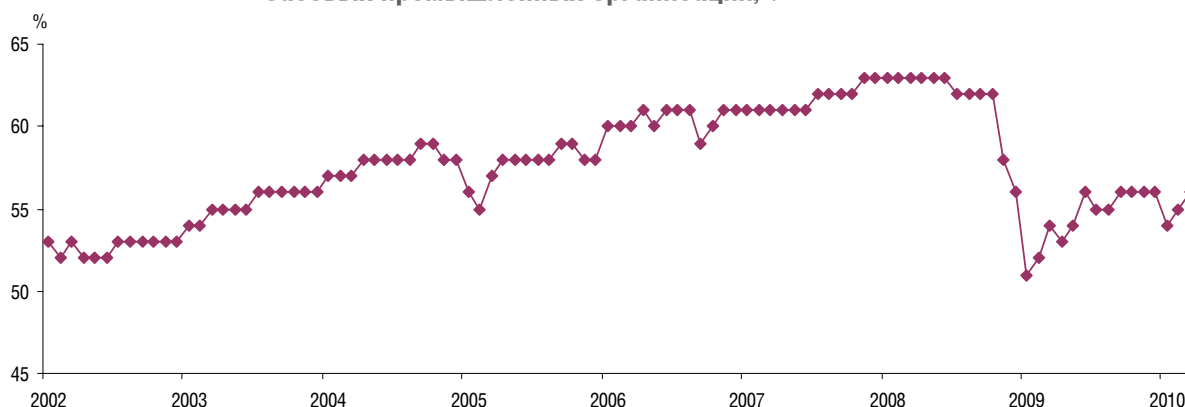


Доля базовых промышленных организаций, в которых объем выпуска промышленной продукции оценен респондентами как «нормальный», составляла 52% (в марте 2009 г. — 45%). В этом же периоде 44% респондентов сообщали, что на их предприятиях выпуск продукции был «ниже нормального» уровня.

Доля организаций с «нормальными» запасами готовой продукции сохранилась на докризисном уровне и составила 70%.

Как свидетельствуют результаты опроса, в марте в целом по промышленности средний уровень загрузки производственных мощностей увеличился и составил 56%. При этом максимальный темп увеличения интенсивности использования производственной базы демонстрировали промышленные организации, производящие транспортные средства и оборудование (с 41% в феврале до 49% в марте).

Рис. 9. Динамика среднего уровня загрузки производственных мощностей базовых промышленных организаций, %

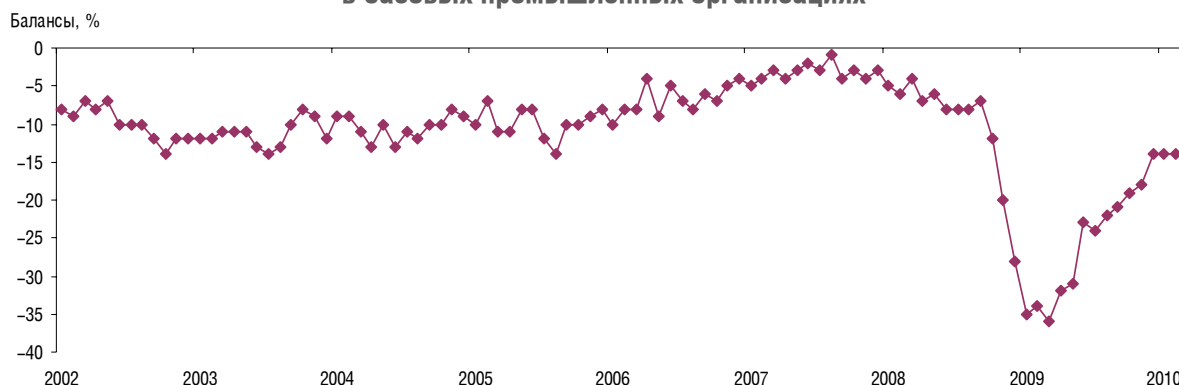


Без изменений осталась загрузка мощностей в организациях, добывающих топливно-энергетические полезные ископаемые (77%), производящих машины и оборудование (40%). Негативная динамика показателя зафиксирована на предприятиях целлюлозно-бумажного производства, издательской и полиграфической деятельности (с 74% в феврале до 70% в марте), текстильного и швейного производства (с 57 до 55%), выпускающих пищевые продукты (включая напитки) и табак (с 52 до 51%).

В базовых организациях отдельных видов деятельности производственные мощности использовались достаточно интенсивно. Лидером здесь, как и ранее, являлись предприятия, производящие кокс и нефтепродукты (84%). В организациях, добывающих топливно-энергетические полезные ископаемые; целлюлозно-бумажного производства, издательской и полиграфической деятельности значение показателя было чуть меньше — соответственно 77 и 70%, что существенно выше, чем на предприятиях, ориентированных в основном на внутренний спрос.

В I квартале продолжилось замедление темпов сокращения **численности занятых**.

Рис. 10. Динамика оценки изменения численности занятых в базовых промышленных организациях



В базовых промышленных организациях все еще сохраняется проблема недостатка **квалифицированной рабочей силы**. Если в докризисный период негативное влияние фактора отмечали около 30% респондентов, то в марте текущего года — 15%.

III. Цены

По итогам обследования в марте 2010 г. замедлились темпы роста отпускных **цен на реализуемую продукцию**, баланс оценок изменения показателя составил +9%, что на 4 п. п. ниже, чем в феврале.

Рис. 11. Динамика оценки изменения цен на реализуемую продукцию базовых промышленных организаций



Наибольшее количество организаций, увеличивших цены реализации, было зафиксировано в сфере производства, ориентированного на внутренний рынок, — кокса и нефтепродуктов, а также целлюлозно-бумажного производства, издательской и полиграфической деятельности.

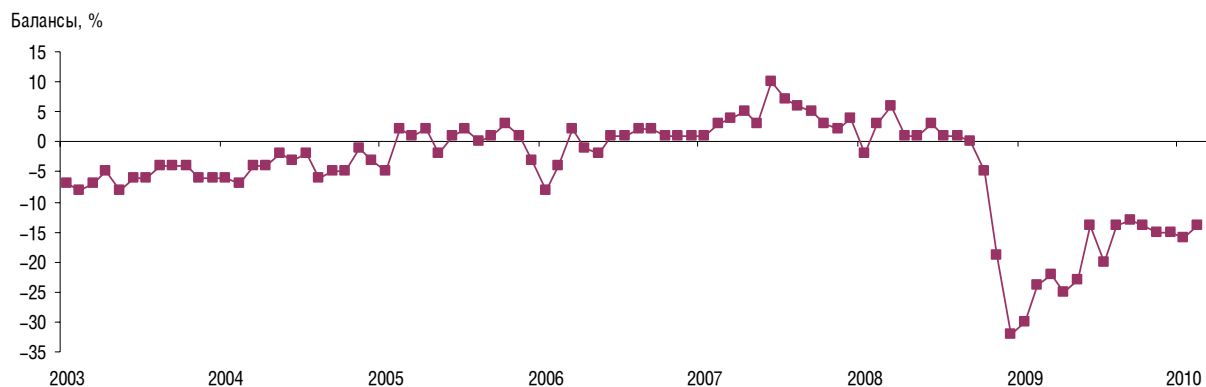
По-прежнему значительная часть руководителей базовых промышленных организаций (37%) отмечала более интенсивный рост **цен на приобретаемое сырье и материалы**, чем на **готовую продукцию** (17%). Максимальный разрыв между ценами на реализуемую продукцию и сырье и материалы был выявлен на предприятиях, производящих резиновые и пластмассовые изделия; транспортные средства и оборудование.

Несколько возросли инфляционные ожидания руководителей базовых промышленных организаций. Рост цен на реализуемую продукцию в ближайшей перспективе прогнозировали в марте 25% респондентов, против 22% в феврале. Чаще, чем в целом по совокупности базовых организаций, роста цен реализации в ближайшие 3–4 месяца ожидали руководители предприятий таких видов деятельности, как производство резиновых и пластмассовых изделий, кокса и нефтепродуктов.

IV. Финансово-экономическая ситуация

Позитивные изменения, происходящие в промышленном секторе, положительно повлияли на финансово-экономическое положение базовых предприятий. Так, в марте 2010 г. продолжилось замедление темпов снижения обеспеченности организаций **собственными финансовыми средствами**. Баланс оценки изменения показателя составил -9% (-14% в феврале).

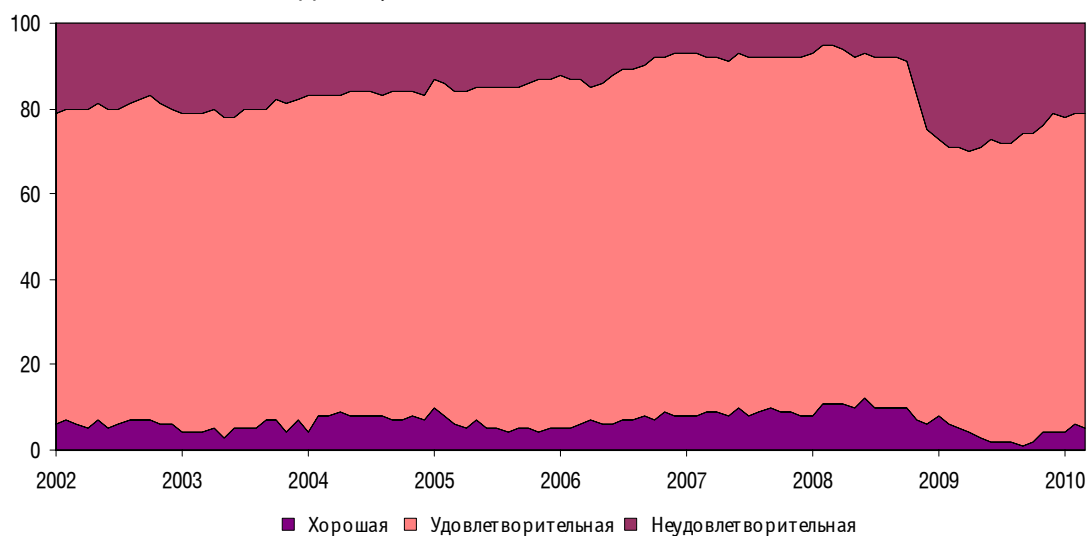
Рис. 12. Динамика оценки изменения обеспеченности базовых промышленных организаций собственными финансовыми средствами



Баланс оценки изменения **прибыли** в целом по опрашиваемым предприятиям в марте, как и в феврале, составил -12% . Лучшее положение с прибылью наблюдалось в организациях, производящих кокс и нефтепродукты, а также электрооборудование, электронное и оптическое оборудование.

В марте 2010 г. практически не изменились оценки респондентов относительно **экономического положения** своих предприятий. Так, большинство (74%) респондентов охарактеризовали его как «удовлетворительное», 21% — как «неудовлетворительное», и лишь 5% опрошенных считали его «хорошим».

Рис. 13. Динамика оценки экономической ситуации в базовых промышленных организациях
Доля организаций от их общего числа, %



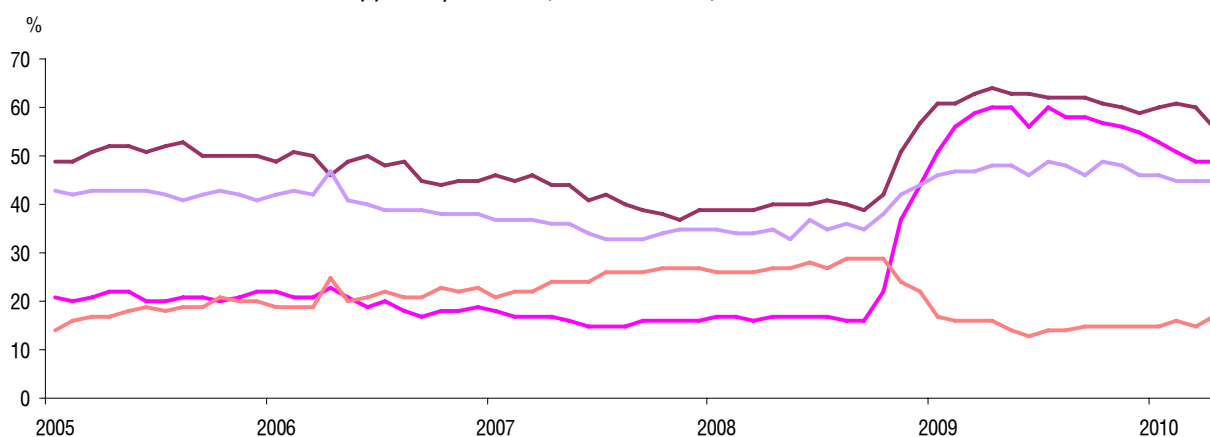
Среди базовых промышленных предприятий различных видов деятельности в лучшем экономическом положении, по мнению их руководителей, находились организации, добывающие топливно-энергетические полезные ископаемые, производящие кокс и нефтепродукты. Наиболее низкие оценки экономической ситуации зафиксированы в производстве машин и оборудования.

V. Факторы, ограничивающие деятельность базовых промышленных организаций

Несмотря на ряд позитивных изменений, происходящих в российской промышленности, в марте не ослабела острота факторов, сдерживающих развитие базовых промышленных предприятий. При этом наиболее отрицательное воздействие, по мнению предпринимателей, продолжали оказывать **недостаточный спрос на продукцию организаций внутри страны (60%)** и **неопределенность экономической ситуации (49%)**. Наибольшая доля респондентов, сообщивших о неопределенности экономической ситуации, зафиксирована в промышленных организациях по производству машин и оборудования, электрооборудования, электронного и оптического оборудования (соответственно по 64%).

Негативное влияние на развитие производства продолжал оказывать **недостаток финансовых средств**. В целом в марте текущего года на него указали, как и в феврале, 45% респондентов. Более заметное проявление данного фактора отмечалось в организациях, производящих машины и оборудование (70%), резиновые и пластмассовые изделия (69%).

Рис. 14. Динамика оценки наиболее значимых факторов, ограничивающих рост производства базовых промышленных организаций
Доля организаций от их общего числа, %



К концу квартала снизилась (с 38% в феврале до 36% в марте) доля респондентов, отметивших влияние фактора **«высокий процент коммерческого кредита»**. Максимальное проявление данного фактора зафиксировано в организациях целлюлозно-бумажного производства, издательской и полиграфической деятельности (70%).

Значительная часть (32%) респондентов в марте продолжала ссылаться на **высокий уровень налогообложения**. Это прежде всего руководители базовых промышленных предприятий, производящих кожу, обувь и изделия из кожи (70%), электрооборудование, электронное и оптическое оборудование (52%).

Рис. 15. Оценка факторов, ограничивающих рост производства базовых промышленных организаций
Доля организаций от их общего числа, %



Итоги обследований в I квартале позволяют говорить о том, что маловыразительный тренд восстановительного роста в промышленности в I квартале наблюдался в первую очередь из-за слабых сигналов, свидетельствовавших об улучшении делового климата и поступавших от руководителей предприятий обрабатывающих видов деятельности.

Строительство

I. Обобщенная конъюнктура⁴

Анализ мнений руководителей около 6.7 тыс. строительных организаций в I квартале 2010 г. позволяет утверждать, что наблюдается замедление негативной тенденции к снижению деловой активности на строительном рынке. Однако отрасль переживает непростой период, связанный с сокращением в 2009 г. внутреннего спроса на жилую и коммерческую недвижимость, а также сохраняющимся недоверием банков к строительному сектору, как к крайне рискованному виду экономической деятельности с точки зрения его кредитования.

⁴ Проведена сезонная корректировка временных рядов показателей деятельности строительных организаций.

Результаты опроса в I квартале 2010 г. показали некоторое улучшение по сравнению с предшествующим кварталом основных экономических показателей, характеризующих деловой климат в строительном секторе. В частности, по мнению предпринимателей, замедлилась интенсивность снижения спроса на строительные услуги, числа заключенных договоров и физического объема выполненных работ. На протяжении последних трех кварталов наблюдался рост доли предприятий с увеличивающейся численностью занятых. По-прежнему сохранялось преобладание позитивных оценок руководителями строительных организаций прибыльности своего бизнеса. Впервые с середины 2009 г. незначительно увеличился средний уровень загрузки производственных мощностей, составив 57%.

Несмотря на положительные изменения, происходящие в отрасли, сохранилась отрицательная динамика обеспеченности организаций собственными финансовыми ресурсами. Однако следует отметить, что доля подрядных организаций, у которых улучшилась ситуация как с собственными, так и с кредитными финансовыми ресурсами несколько выросла.

К негативным результатам I квартала 2010 г. можно отнести наметившуюся тенденцию к увеличению темпов роста цен не только на строительные материалы, но и на строительные материалы. Вероятнее всего, ценовое «дно» уже пройдено, а увеличение темпов роста цен объясняется начавшейся реализацией отложенного спроса в условиях сократившихся объемов строительства.

Зафиксированные позитивные изменения экономической ситуации в совокупности с определенным оптимизмом респондентов относительно краткосрочной конъюнктуры строительного рынка положительно отразились на состоянии делового климата в отрасли.

В результате в I квартале 2010 г. **индекс предпринимательской уверенности** возрос по сравнению с предыдущим кварталом на 2 п. п. и составил –15%. Это значение является лучшим с начала 2009 г.

Рис. 16. Индекс предпринимательской уверенности в строительстве



Следует отметить, что значения индекса, характеризующего предпринимательский климат, существенно различались в зависимости от размера организаций и их территориальной принадлежности. Так, в подрядных организациях с численностью занятых свыше 200 человек индекс предпринимательской уверенности был несколько выше (–11%), чем в целом по отрасли. В то же время в строительных организациях с численностью занятых менее 50 человек значение индекса было ниже среднего уровня (–23%).

Среди шести федеральных округов Российской Федерации⁵ более благополучно складывалась ситуация в строительных организациях Дальневосточного федерального округа (значения индекса предпринимательской уверенности –9%), а менее — в организациях Центрального федерального округа (–22%).

⁵ Данные по Южному и Северо-Кавказскому федеральным округам будут проанализированы в последующих обзорах.

II. Производственная ситуация

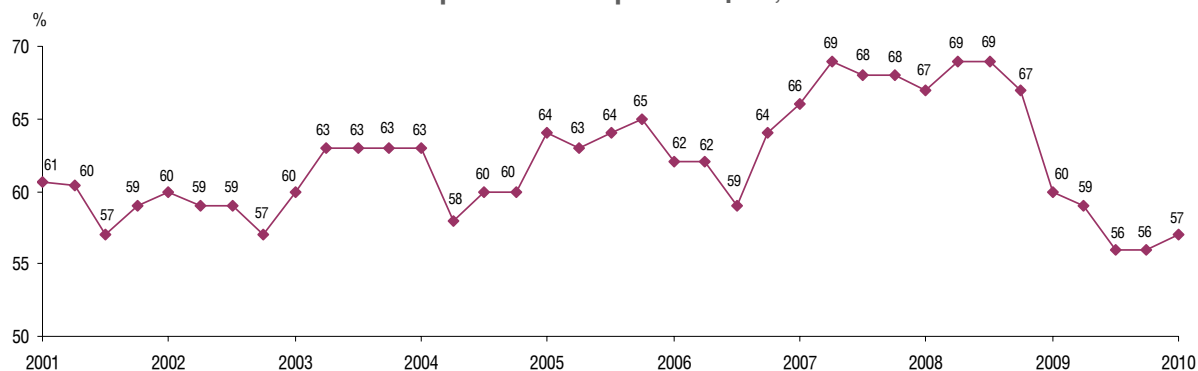
В отчетном периоде на фоне все еще низкого спроса на строительные услуги продолжилось сокращение **числа заключенных договоров** и выполненного **физического объема работ**, однако интенсивность сокращения замедлилась. Так, балансы оценок руководителями изменения числа заключенных договоров и физического объема выполненных работ, оставаясь отрицательными, возросли по сравнению с предшествующим кварталом на 4 и 5 п. п. соответственно. Лучшие значения показателей зафиксированы в строительных организациях с численностью занятых свыше 200 человек.

Средняя **обеспеченность строительных организаций заказами** по сравнению с IV кварталом 2009 г. не изменилась и составила 5 месяцев. При этом крупные строительные компании с численностью занятых свыше 200 человек были обеспечены заказами на более длительный срок (6 месяцев).

Основным направлением деятельности крупных строительных организаций с численностью занятых свыше 200 человек по-прежнему оставалось строительство новых зданий и сооружений (65% компаний). В то же время строительные фирмы с численностью занятых менее 50 человек были более активны в капитальном и текущем ремонте зданий и сооружений.

Замедление темпов снижения объемов строительно-монтажных работ привело к увеличению в строительном секторе **среднего уровня загрузки производственных мощностей**. Впервые за последние полтора года его значение незначительно возросло и составило 57%.

Рис. 17. Динамика среднего уровня загрузки производственных мощностей в строительных организациях, %



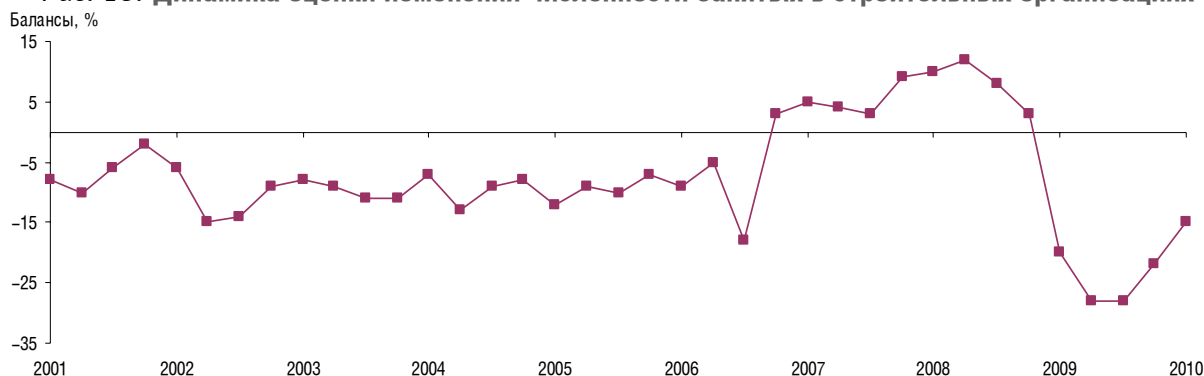
Наиболее высокий (64%) средний уровень использования производственных мощностей отмечался в строительных компаниях с численностью занятых свыше 200 человек. В фирмах с численностью занятых менее 50 человек интенсивность использования мощностей была значительно ниже (50%).

Лучшие показатели по загрузке мощностей наблюдались в строительных организациях Дальневосточного и Уральского федеральных округов (67%). Значительно хуже показатели использования мощностей в Сибирском и Центральном федеральных округах (56% и 55% соответственно).

Оценивая **обеспеченность строительных организаций производственными мощностями** относительно ожидаемого спроса на строительные работы в ближайшие 12 месяцев, 73% опрошенных руководителей отметили, что их будет «достаточно», 3% — «более чем достаточно», 24% — «недостаточно».

Второй квартал подряд наблюдалось замедление тенденции к снижению числа заключенных договоров на строительные работы, что позитивно отразилось на динамике занятости в строительных организациях. Так, баланс оценок изменения численности занятых в I квартале 2010 г., оставаясь отрицательным, возрос по сравнению с предшествующим кварталом на 4 п. п.

Рис. 18. Динамика оценки изменения численности занятых в строительных организациях



Относительно лучшая ситуация с занятостью складывалась в строительных организациях Уральского и Дальневосточного федеральных округов (баланс оценок изменения показателя составил -6 и -13% соответственно). Наиболее существенное сокращение персонала в отчетном периоде произошло в строительных организациях Центрального федерального округа (-33%).

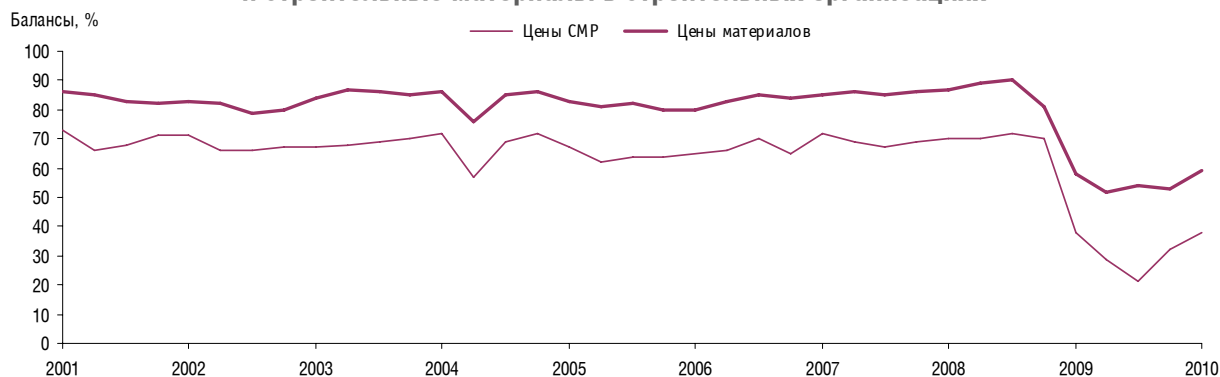
III. Цены

Как показал опрос, баланс оценки динамики **цен на строительные материалы** возрос по сравнению с IV кварталом 2009 г. на 6 п. п. и составил $+59\%$. Одновременно продолжилась тенденция к увеличению темпов роста **цен на строительные работы**. По сравнению с предшествующим кварталом баланс оценок изменения показателя увеличился на 6 п. п.

Вместе с тем примерно треть предпринимателей отметили высокую стоимость материалов, конструкций и изделий как один из основных факторов, сдерживающих производственную деятельность в строительном секторе.

Однако по-прежнему темпы роста стоимости строительные работы отстают от темпов роста стоимости строительных материалов. Доля руководителей строительных организаций (61%), отметивших увеличение цен на строительные материалы, превышает долю респондентов (45%), указавших на рост цен на строительные работы.

Рис. 19. Динамика оценок изменения цен на строительные работы и строительные материалы в строительных организациях



Таким образом, сложившаяся в строительном секторе ситуация не позволяет надеяться на то, что цены в дальнейшем снизятся или останутся неизменными.

IV. Финансово-экономическая ситуация

Относительно низкий платежеспособный спрос со стороны заказчиков строительной продукции в I квартале 2010 г. не способствовал улучшению финансового состояния подрядных организаций. Однако, по результатам опроса, несколько замедлились темпы сниже-

ния оценки динамики **обеспеченности организаций собственными финансовыми ресурсами**. Баланс оценок изменения данного показателя составил -17% , что на 2 п. п. выше, чем в предшествующем квартале.

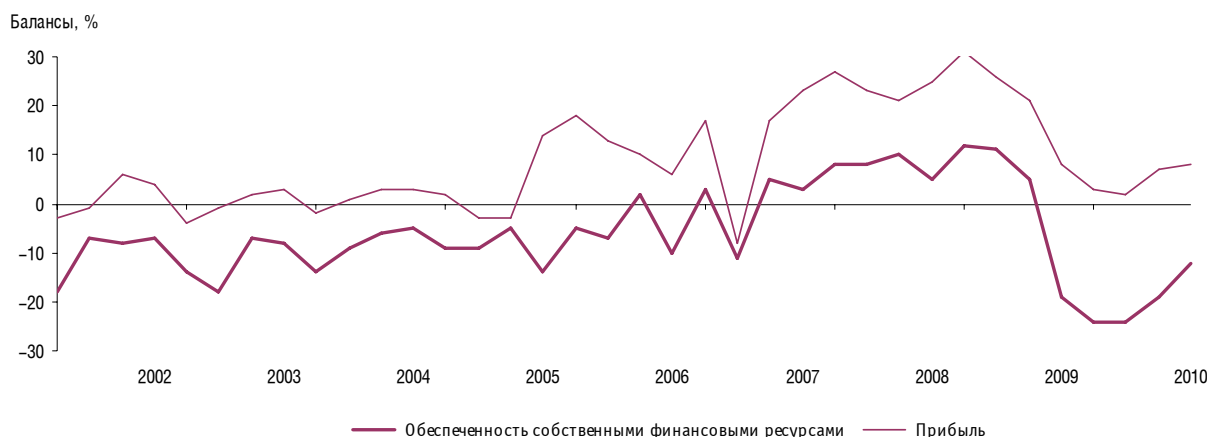
Позитивным моментом по-прежнему оставалось преобладание доли организаций, у которых увеличивалась прибыль, над долей тех, у которых она уменьшалась. Баланс оценок респондентами изменения прибыли в I квартале 2010 г. составил $+8\%$.

Наибольшее число прибыльных строительных организаций было зафиксировано в Уральском и Дальневосточном федеральных округах (значение баланса оценки прибыли $+17\%$ и $+16\%$ соответственно), наименьшее — в Сибирском федеральном округе (значение баланса -5%).

По сравнению с IV кварталом 2009 г. не изменился средний уровень **обеспеченности строительных организаций финансированием** (4 месяца). При этом малые строительные организации с численностью занятых менее 50 человек были обеспечены финансированием на меньший срок (2 месяца).

В I квартале наиболее острой проблемой в деятельности подрядных организаций оставалась **неплатежеспособность заказчиков** (37% организаций).

Рис. 20. Динамика оценок изменения прибыли и обеспеченности собственными финансовыми ресурсами в строительных организациях



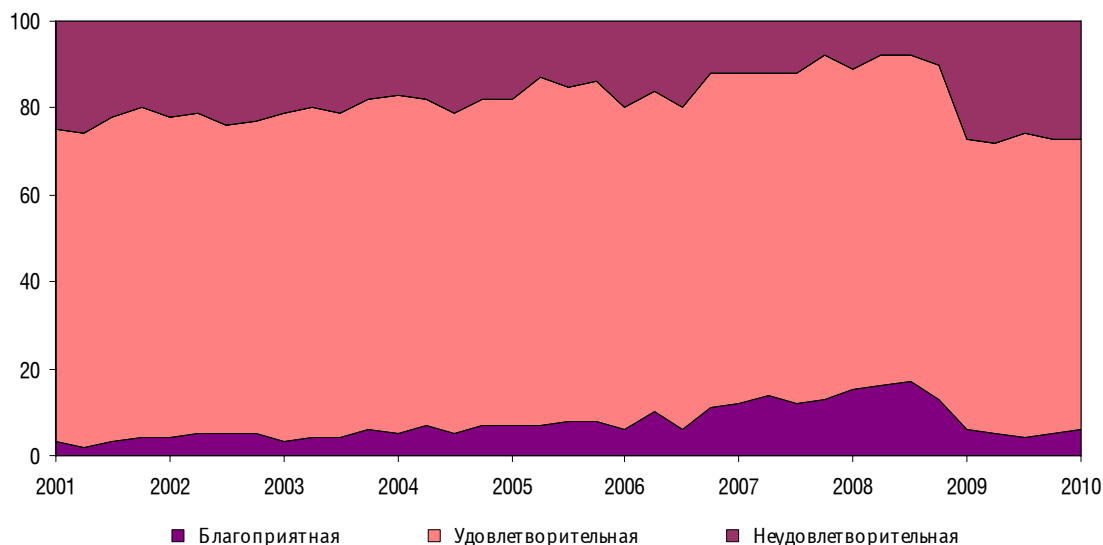
В отчетном периоде сохранилась положительная динамика оценок руководителями изменения просроченной дебиторской и кредиторской задолженностей. Без просроченной дебиторской и кредиторской задолженностей работали лишь 12% строительных организаций.

В I квартале 2010 г. почти четверть респондентов сообщили, что не использовали банковские привлеченные средства в качестве финансового ресурса для своих организаций.

Аналогичное положение сложилось и с инвестированием средств в развитие производства. Доля инвестиционно активных подрядных организаций составила 76% , в 52% из них инвестирование осталось на уровне IV квартала 2009 г.

В I квартале 2010 г. по сравнению с предшествующим практически не изменилась оценка предпринимателями общей **экономической ситуации** в строительных организациях. Как и в IV квартале 2009 г., большинство (73%) руководителей охарактеризовали ситуацию как «удовлетворительную» и «благоприятную», а 27% опрошенных отметили экономическое состояние своих организаций как «неудовлетворительное».

Рис. 21. Динамика оценок экономической ситуации в строительных организациях
Доля организаций от их общего числа, %



Руководители строительных компаний с численностью занятых более 200 человек несколько лучше, чем в целом по отрасли, оценивали экономическое положение своих организаций (80% охарактеризовали ситуацию как «благоприятную» и «удовлетворительную»). В строительных организациях с численностью занятых не более 50 человек значение показателя было существенно ниже — 64%.

В начале 2010 г. экономическая ситуация в строительной отрасли различных регионов России была неоднородной. Более благополучно, по оценкам предпринимателей, она складывалась в подрядных организациях Уральского и Дальневосточного федеральных округов (80 и 78% руководителей соответственно оценивали ее как «благоприятную» и «удовлетворительную»), а более низкую оценку дали предприниматели Северо-Западного федерального округа (63%).

V. Факторы, ограничивающие деятельность строительных организаций

Оценивая факторы, сдерживающие деятельность строительных организаций в I квартале 2010 г., предприниматели отметили **«неплатежеспособность заказчиков»** и **«высокий уровень налогов»** как оказывающие наибольшее отрицательное воздействие.

Негативное влияние фактора «неплатежеспособность заказчиков» ощущали 37% респондентов, более всего — в Северо-Западном и Сибирском федеральном округах (44 и 41% опрошенных соответственно).

По сравнению с соответствующим кварталом 2009 г. распространенность фактора «высокий уровень налогов» практически не изменилась (37%). Наибольшее проявление данного фактора зафиксировано в строительных организациях Приволжского федерального округа (39%).

На рынке строительных услуг возросла **«конкуренция со стороны других строительных фирм»** (с 26% организаций в I квартале 2009 г. до 33% организаций в I квартале 2010 г.). Чаше этот фактор упоминался участниками опроса из Центрального федерального округа (39% организаций).

Доля предпринимателей, указавших на фактор **«высокая стоимость материалов, конструкций и изделий»**, по сравнению с началом 2009 г. сократилась. Однако его влияние все еще довольно значительно (29%), особенно в строительных организациях Дальневосточного федерального округа (48%).

Несколько возросла доля руководителей строительных организаций, ссылающихся на фактор **«недостаток заказов на работы»**. Чаще воздействие этого фактора отмечали респонденты из Центрального федерального округа (43% руководителей).

В результате кризисных явлений в строительстве и соответственно оптимизации штатной численности (в первую очередь за счет увольнения неквалифицированных рабочих) отошла на второй план извечная проблема строительных компаний — нехватка квалифицированных рабочих кадров. По сравнению с началом 2009 г. на 3 п. п. сократилась доля руководителей строительных предприятий, указавших на фактор **«недостаток квалифицированных рабочих»** (15%). В наибольшей степени дефицит профессиональных кадров ощущали предприниматели Центрального федерального округа (24% руководителей). Однако с восстановлением спроса на строительные работы в условиях разрушенной системы профессиональной подготовки кадров для строительной отрасли эта проблема может обостриться вновь.

Доля строительных предприятий, не испытывавших в 2009 г. воздействия ограничивающих производственную деятельность факторов, составила 4%.

Рис. 22. Оценка факторов, ограничивающих производственную деятельность строительных организаций
Доля организаций от их общего числа, %



Значительный спад объемов строительства, трудности с финансированием строительных компаний, существенное сжатие рынка строительных услуг — все это не позволяет надеяться на ближайшую перспективу быстрого выхода отрасли на докризисный уровень.

Особую настороженность вызывает проявившаяся в I квартале тенденция к увеличению темпов роста цен на строительные работы со стороны подрядных организаций и темпов роста цен на стройматериалы со стороны промышленных предприятий, производящих данную продукцию. Пока выявленные ценовые импульсы на повышение находятся в рамках экономической целесообразности. Однако интенсификация данного явления может крайне отрицательно сказаться в 2011–2012 гг., когда экономика страны, и в том числе строительный рынок, выйдут на уровень, сопоставимый с докризисным периодом, и огромный отложенный спрос на жилье вызовет тотальный рост цен на недвижимость. Для предотвращения данного сценария, видимо, необходимо усиление роли государства не только в

восстановлении покупательского спроса с помощью ипотеки, но и более активного проведения политики стимулирования стройиндустрии непосредственно.

Розничная торговля

I. Обобщенная конъюнктура⁶

Анализ оценок руководителей свыше 4.2 тыс. организаций розничной торговли, полученных в I квартале 2010 г. позволяет сделать вывод о том, что деятельность торговых компаний находилась под воздействием ряда положительных и отрицательных факторов, сформировавшихся в конце 2009 г., а также определялась характерным для начала года снижением потребительской активности в секторе домашних хозяйств и предпринимательской активности в реальном секторе. Однако в целом данная тенденция практически не изменила общий фон оценок основных показателей по сравнению с предшествующим кварталом, хотя и привела к вялотекущему снижению значений некоторых из них.

В результате, к наиболее негативным явлениям, выявленным в I квартале 2010 г. по сравнению с IV кварталом 2009 г., можно отнести преобладание доли торговых организаций, сокративших оборот розничной торговли и объем продаж в натуральном выражении, над долей тех фирм, где наблюдалось их увеличение. Видимо поэтому организациям розничной торговли не удалось сохранить положительную тенденцию к замедлению темпов сокращения численности занятых в отрасли.

Необходимо отметить, что наблюдаемая корректировка вышеуказанных показателей сочеталась с такими положительными изменениями, как расширение ассортимента товаров в торговых организациях и повышение конкурентоспособности, а также с ослаблением отрицательного воздействия практически всех факторов, лимитирующих торговую деятельность. В первые месяцы 2010 г. предпринимателям удалось замедлить темпы сокращения прибыли и сохранить на уровне предыдущего квартала темпы сокращения собственных финансовых средств.

Однако наиболее существенным и обнадеживающим позитивным результатом деятельности в анализируемом периоде было разительное отличие настроений предпринимателей в данном секторе экономики от эмоционального отрицательного накала годичной давности, что само по себе является шагом к стабилизации. Это тот фон, который позволяет в спокойной атмосфере устранять посткризисные проблемы в отрасли. Отчасти благодаря этому, несмотря на ряд отрицательных тенденций, в I квартале 2010 г. **индекс предпринимательской уверенности** сохранил значение предыдущего квартала и составил +7%.

Рис. 23. Индекс предпринимательской активности в розничной торговле

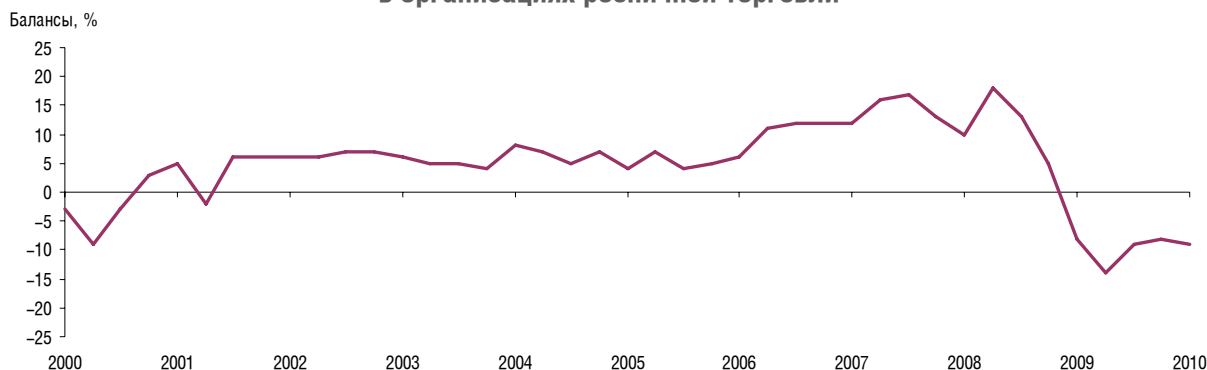


⁶ Проведена сезонная корректировка временных рядов показателей деятельности организаций розничной торговли.

В организациях розничной торговли шести федеральных округов Российской Федерации⁷ наибольшее значение индекса предпринимательской уверенности зафиксировано в Приволжском и Сибирском федеральных округах (+12 и +10% соответственно). Наименьшее значение индекса было отмечено в Дальневосточном федеральном округе (+1%).

Динамика **объема продаж в натуральном выражении** в первые месяцы 2010 г. по сравнению с предыдущим кварталом отреагировала на внешние процессы незначительным ухудшением. Баланс оценок изменения показателя снизился на 1 п. п. и составил –9% против –8% в IV квартале 2009 г.

Рис. 24. Динамика оценки изменения объема продаж в натуральном выражении в организациях розничной торговли



Несмотря на то, что **оборот розничной торговли** в анализируемом квартале продемонстрировал замедление снижения по сравнению с предыдущим кварталом. Баланс оценок изменения оборота розничной торговли составил –8%.

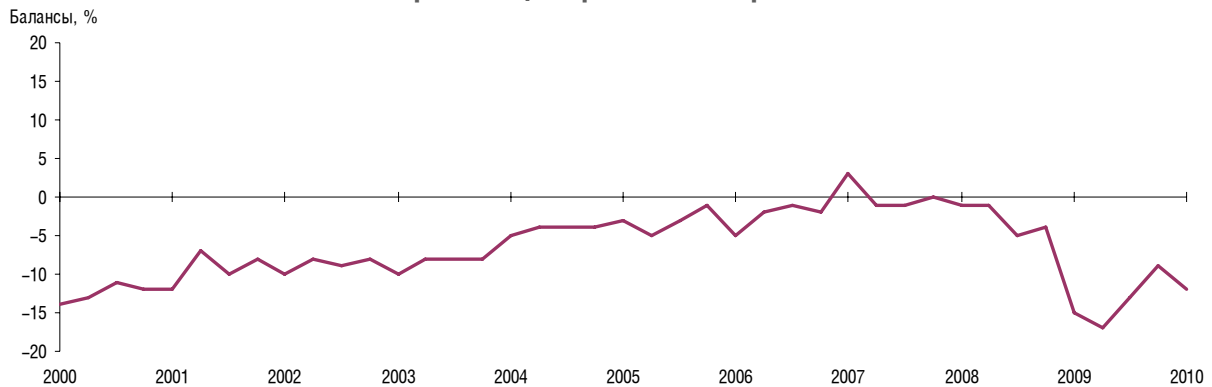
Снижение потребительской активности выразилось в заметном ухудшении динамики объемов продаж и оборота розничной торговли торговыми организациями, реализующими как продовольственные, так и непродовольственные товары. При этом динамика объемов продаж непродовольственных товаров была наиболее негативной, что определено продиктовано скорректированной кризисными явлениями структурой потребительского спроса по товарным группам.

Вследствие снижения в анализируемом периоде объемов продаж, соответственно было зафиксировано и сужение количества **заказов на поставку товаров** — баланс оценок изменения показателя в I квартале 2010 г. составил –3% (против –1% в IV квартале 2009 г.).

Несмотря на меры, принимаемые Правительством Российской Федерации и самими экономическими агентами и направленные на минимизацию кризисных явлений на рынке труда, «кадровый вопрос» в торговых организациях вновь оказался одним из самых острых. Из-за ухудшения основных экономических показателей в I квартале 2010 г. руководителям предприятий розничной торговли не удалось сохранить положительную тенденцию к уменьшению темпов сокращения **численности занятых** в отрасли, что привело к снижению значения показателя по сравнению с предыдущим кварталом. В результате значение баланса оценок динамики численности занятых составило –12%, что на 3 п. п. ниже, чем кварталом ранее (–15% в I квартале 2009 г.).

⁷ Данные по Южному и Северо-Кавказскому федеральным округам будут проанализированы в последующих обзорах.

Рис. 25. Динамика оценки изменения численности занятых в организациях розничной торговли



Наиболее активное сокращение темпов численности наблюдалось в торговых организациях, реализующих непродовольственные товары, тогда как в торговых фирмах, реализующих продовольствие, ситуация с занятостью выглядела достаточно позитивно. Данная тенденция отражает настроения и намерения потребителей и в ближайшем будущем сохранять склонность к сбережению и приобретать преимущественно продовольственные товары, а также товары первой необходимости.

В анализируемом квартале сохранилась прежней **система расчетов с поставщиками** — 56% руководителей торговых организаций предпочитали применять безналичные платежи по факту реализации товара. Система наличных расчетов с поставщиками товаров в I квартале 2010 г. применялась руководителями менее активно. Наличные расчеты проводились в основном при получении товара и по факту его реализации, на что указали 29 и 21% руководителей соответственно.

II. Цены

Ценовая политика торговых организаций в I квартале 2010 г. определялась совокупностью многочисленных факторов, а также учитывала сезонное увеличение инфляции. Руководители торговых организаций отреагировали на происходящее увеличением цен на реализуемую продукцию. В результате замедление темпов роста цен реализации, наблюдаемое в течение последних трех кварталов в 2009 г., в анализируемом периоде сменилось их ускорением. Баланс оценок изменения показателя в I квартале 2010 г. составил +46% против +44% в предшествующем квартале (+56% в I квартале 2009 г.).

В I квартале 2010 г. ситуация с торговыми наценками сохранялась стабильной. В большинстве торговых организаций (60%) сложившийся уровень торговой наценки составлял 16–30%. Торговые наценки в размере 31–50% применяли около 20% организаций, а наценку свыше 70% использовали только 2% из них.

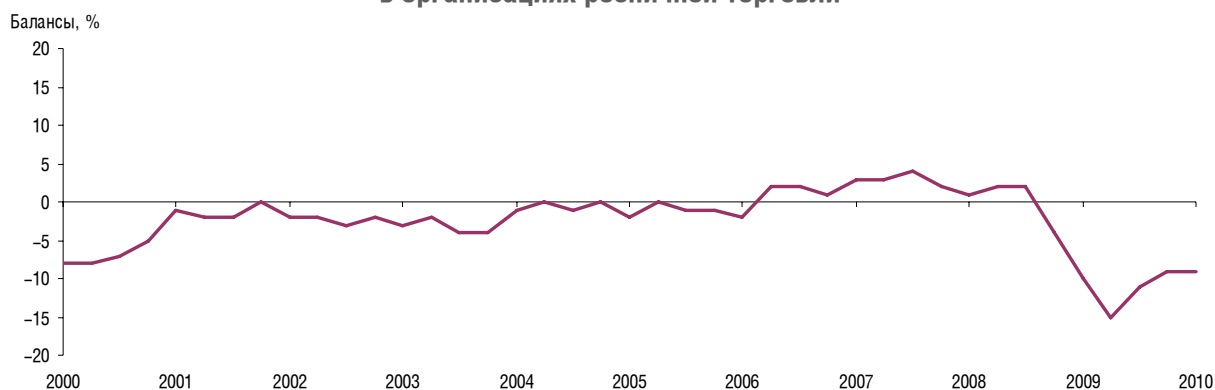
По мнению 39% участников опроса, торговая наценка, которая была бы достаточной для возмещения издержек обращения и обеспечила бы получение необходимой прибыли, в торговых фирмах должна находиться на уровне 31–50%.

III. Финансово-экономическое ситуация

Оценки респондентами состояния собственных финансовых ресурсов и возможности получения прибыли оставались далеки от минимальных значений докризисного периода. Однако в данной ситуации поводом для сдержанного оптимизма можно считать сохранение в I квартале 2010 г. результатов, достигнутых в конце 2009 г.

В частности, по оценкам респондентов, в анализируемом квартале продолжилась тенденция замедления темпов сокращения **прибыли**. Баланс оценки изменения показателя в I квартале 2010 г. составил –12% против –13% в IV и –10% в I квартале 2009 г.

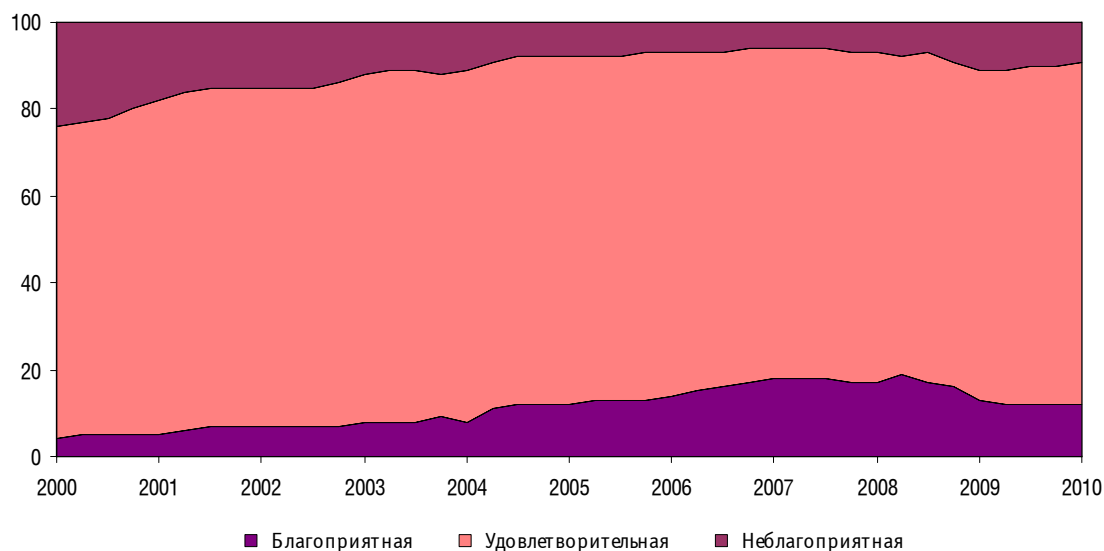
Рис. 26. Динамика оценки изменения обеспеченности собственными финансовыми ресурсами в организациях розничной торговли



Возможно, что сложившаяся ситуация с прибылью позволила удержать на уровне предыдущего квартала темпы сокращения **собственных финансовых средств**. В результате баланс оценок изменения показателя в I квартале 2010 г. сохранил значение предшествующего квартала и составил -9% , при этом демонстрируя наименьшее значение за весь период 2009 г.

Экономическая конъюнктура в данном секторе экономики в целом характеризовалась большинством (79%) руководителей как «удовлетворительная».

Рис. 27. Динамика оценки экономической ситуации в организациях розничной торговли
Доля организаций от их общего числа, %



IV. Факторы, ограничивающие деятельность организаций розничной торговли

Ограничивающее воздействие факторов, лимитирующих торговую деятельность в I квартале 2010 г., продолжало оставаться довольно ощутимым. Согласно опросу, в основном тормозили развитие недостаточный платежеспособный спрос и недостаток финансовых средств.

Однако в оценках руководителей, впервые после 2009 г., наблюдался ряд признаков, указывающих на начало и закрепление позитивных изменений в деятельности торговых организаций.

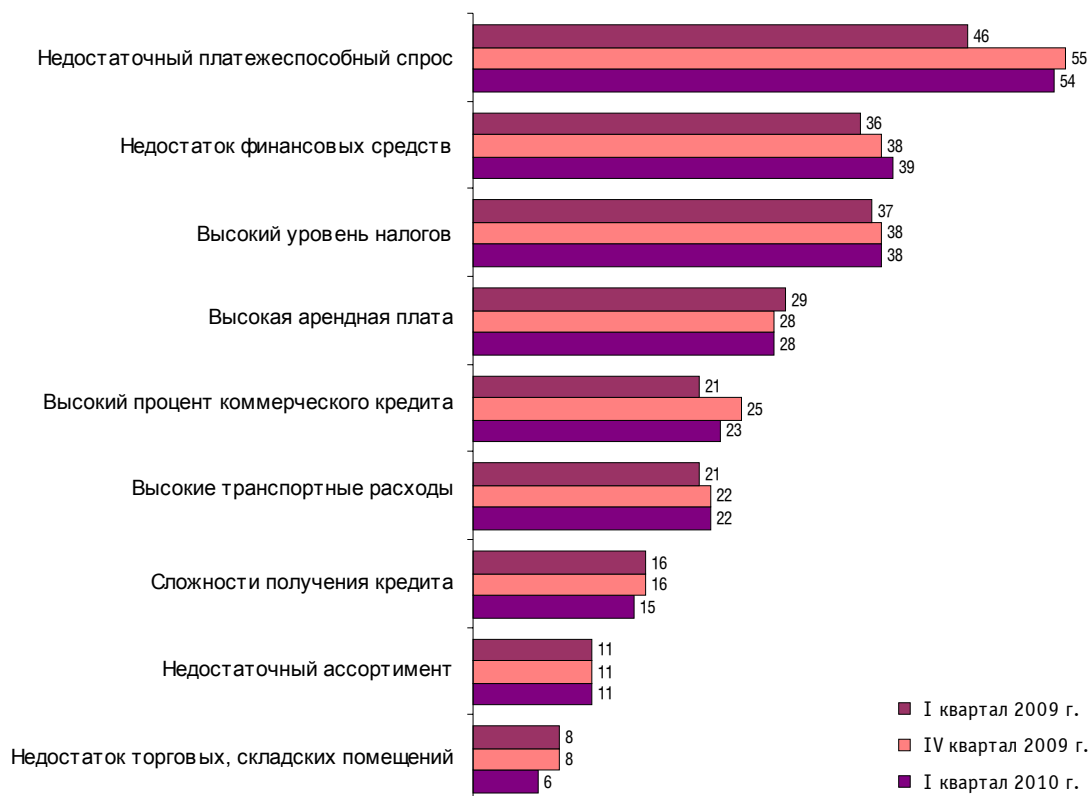
В частности, в анализируемом периоде руководители торговых организаций отмечали снижение отрицательного воздействия фактора **«недостаточный платежеспособный спрос»**.

На фоне снижения ЦБ РФ ставки рефинансирования банки постепенно снижали процентные ставки, тем самым увеличивая доступ к кредитным средствам. О восстановлении до-

верия между банками и предпринимателями свидетельствует уменьшение числа респондентов, отметивших в рассматриваемом квартале ослабление негативного воздействия таких факторов, как высокий процент коммерческого кредита и сложности его получения.

В I квартале 2010 г. по сравнению с предшествующим не наблюдалось усиление отрицательного воздействия таких факторов, как **«недостаточный ассортимент»**, **«высокий уровень налогов»**, **«высокая арендная плата»**, **«высокие транспортные расходы»**.

Рис. 28. Оценка факторов, ограничивающих деятельность организаций розничной торговли
Доля организаций от их общего числа, %



Таким образом, I квартал 2010 г. необходимо рассматривать как период, направленный на преодоление последствий финансового кризиса 2009 г., имеющий главную цель — возвращение торговыми организациями утраченных позиций. При этом очевидно, что именно проблема устойчивости и адаптивности в меняющихся экономических условиях в последующие кварталы станет для организаций одной из приоритетных. Пока к этому имеются все предпосылки, так как налицо развитие корректирующих процессов, а также зарождение новых восстановительных тенденций, которые должны стать стимулирующими факторами для прогрессивных изменений в данном секторе экономики.

Оптовая торговля

I. Обобщенная конъюнктура

Результаты конъюнктурного опроса в I квартале 2010 г. 2,5 тыс. руководителей организаций оптовой торговли позволяют констатировать преобладание понижительной динамики основных показателей, характеризующих состояние делового климата в данном секторе экономики. В начале 2010 г. деятельность оптовых организаций вновь оказалась в довольно жестких рамках, обусловленных, прежде всего сезонным спадом потребительской и предпринимательской активности, а также продолжающимся негативным влиянием многих кризисных тенденций, сформировавшихся в 2009 г. Неудовлетворенность результатами эконо-

мической деятельности своих фирм выразило подавляющее большинство руководителей. Однако, несмотря на очевидное преобладание отрицательных тенденций, посткризисные стабилизационные процессы в анализируемом периоде не только не остановились, но и продолжили положительное корректирующее влияние на ряд показателей.

Также необходимо отметить, что преобладание общего негативного фона не оказало существенного влияния на оценку респондентами перспектив развития своих фирм в следующие 3–4 месяца. В результате, исходя из мнений предпринимателей, а также ожиданий улучшения потребительского поведения домашних хозяйств и позитивных изменений в реальном секторе, ожидания участников опроса выглядят достаточно оптимистично.

В I квартале 2010 г. наблюдалось существенное сокращение спроса на реализуемую оптовиками продукцию. Реакцией на ускорение темпов сокращения спроса в оптовой торговле стало соответствующее снижение объемов продаж в натуральном выражении, товарооборота, прибыли, замедление расширения ассортимента. Причем отрицательная динамика данных показателей в разрезе товарных групп полностью соответствовала общей тенденции развития оптовой торговли.

Несмотря на преобладание преимущественно негативных оценок деятельности оптовых фирм, выделялся ряд показателей, значения которых свидетельствуют о закреплении и продолжении восстановительных процессов в отрасли.

В частности, руководителям организаций удалось сохранить в анализируемом квартале темпы сокращения численности занятых на уровне IV квартала 2009 г., что в создавшихся условиях является поводом для определенного оптимизма.

В I квартале отмечено уменьшение темпов сокращения собственных средств оптовых организаций. Кроме того, об укреплении финансовой составляющей в большинстве оптовых фирм свидетельствует отмеченное руководителями ослабление по сравнению с IV кварталом 2009 г. воздействия одного из главных лимитирующих факторов — «недостаток финансовых средств».

В анализируемом квартале в секторе оптовой торговли также продолжилось последовательное увеличение доступа к кредитным и заемным средствам, что говорит об определенном росте доверия между банковским сектором и заемщиками. Кроме того, отмечалось дальнейшее ослабление негативного воздействия фактора «высокий процент коммерческого кредита». О большей доступности кредитования свидетельствует, в частности, и повышение платежеспособности покупателей. Так, несмотря на то, что значение ограничивающего фактора «неплатежеспособность покупателей» в анализируемом периоде по-прежнему было велико и находилось на лидирующей позиции (72% респондентов), впервые за последний год было зафиксировано его заметное снижение.

Необходимо отметить, что за счет позитивных ожиданий респондентов относительно перспектив развития своих структур в I квартале 2010 г. по сравнению с предшествующим периодом выросло значение индекса предпринимательской уверенности, составившее в отчетном периоде +3%.

Рис. 29. Индекс предпринимательской уверенности в оптовой торговле



По-прежнему актуальной остается тема инфляционных ожиданий в оптовой торговле. На фоне оптимистичных ожиданий коммерсанты придерживаются стратегии повышения цен на реализуемые товары. По всей видимости, данная мера является ответной реакцией на ожидаемое повышение закупочных цен поставщиков товаров, а также желанием компенсировать снижение прибыли, связанное с другими неблагоприятными факторами.

Из шести федеральных округов Российской Федерации⁸ наибольшее значение индекса предпринимательской уверенности зафиксировано в организациях оптовой торговли Дальневосточного и Приволжского федеральных округов (+9 и +4% соответственно). Наименьшее значение индекса было отмечено в Северо-Западном федеральном округе (-1%).

В I квартале 2010 г. наблюдалось существенное ускорение темпов сокращения **спроса** на реализуемую оптовиками продукцию, что в первую очередь связано с традиционным сезонным сокращением деловой активности экономических агентов и физических лиц. Так, в анализируемом периоде значение баланса оценок изменения спроса составило -23% против -9% в IV квартале 2009 г. (-41% в аналогичном периоде 2009 г.).

Наихудшая ситуация со спросом в I квартале сложилась в оптовых фирмах, реализующих одежду, обувь и текстильные изделия (баланс оценок изменения показателя составил -51%), стройматериалы и лесоматериалы (-45%), автотранспортные средства (-39%), автомобильные детали, узлы и принадлежности (-35%).

Помимо торговых организаций, реализующих перечисленные виды товаров, ощутимо пострадали фирмы, деятельность которых направлена на реализацию товаров потребления первой необходимости, а именно: продовольствия, медицинских товаров и косметики. В результате, положительные значения данных показателей, наблюдаемые кварталом ранее, вновь переместились в отрицательную зону.

Реакцией на ускорение темпов сокращения спроса в оптовой торговле стало соответствующее снижение **объемов продаж в натуральном выражении**. В результате, значение баланса оценок изменения показателя в I квартале 2010 г. составило -23% против -5% в IV квартале 2009 г. (-43% в аналогичном периоде 2009 г.). Идентичные тенденции были характерны и для динамики объемов продаж по группам товаров, результаты которой в своей основной массе также демонстрировали резкое падение.

Сложившаяся конъюнктура в оптовой торговле в I квартале 2010 г. напрямую отразилась на динамике **товарооборота**: баланс оценки изменения показателя составил -25% против -2% в IV квартале 2009 г. (-45% в аналогичном периоде 2009 г.).

В I квартале удалось сохранить темпы сокращения **численности занятых** на уровне IV квартала 2009 г., в результате баланс оценки показателя в анализируемом периоде вновь составил -10% (-20% в I квартале 2009 г.).

Таким образом, негативные тенденции, наблюдаемые в развитии оптовой торговли, фактически заморозили большинство восстановительных процессов, сформированных в конце 2009 г. Однако даже отрицательные значения показателей I квартала 2010 г. выглядят значительно лучше, чем соответствующие значения аналогичного периода 2009 г.

Очевиден и оптимизм оптовиков относительно перспектив своего развития на ближайший квартал — большинство торговых агентов ожидают значительного пополнения портфеля заказов, а, следовательно, и нарастания объемов продаж и товарооборота. Однако оптимизм оптовиков больше связан с ожиданием сезонного оживления, что, вероятно, и приведет к улучшению делового климата в данном секторе экономики в конце первого полугодия 2010 г.

В начале 2010 г. формирование **ассортимента** реализуемых товаров в оптовых фирмах проходило в рамках привычной стратегии адаптации к вновь изменившемуся деловому климату. Радикальное смещение акцентов в ассортиментной линейке, вызванное коррекцией потребительских предпочтений, произошло в разгар кризисных явлений 2009 г., поэтому наблюдаемое в анализируемом квартале некоторое замедление расширения ассортимента бы-

⁸ Данные по Южному и Северо-Кавказскому федеральным округам будут проанализированы в последующих обзорах.

ло реакцией на негативные тенденции развития спроса, объемов продаж и общей экономической конъюнктуры. В результате в I квартале 2010 г. баланс оценок изменения показателя составил +2% против +3% в предшествующем и –5% в I кварталах 2009 г.

Анализ проводимой торговыми агентами оптимизации ассортимента по видам реализуемых товаров показал, что определенная корректировка прослеживалась в большинстве организаций, однако в большей мере данный процесс носил позитивный характер. Следует отметить, что в I квартале 2010 г. лидерами по расширению ассортимента вновь стали фирмы, реализующие продовольственные, медицинские и бытовые товары. Сохранение данной тенденции обеспечивается востребованностью, необходимостью и доступностью указанного перечня для различного уровня потребителей.

Ситуация со **складскими запасами** в оптовых организациях в I квартале 2010 г. складывалась в том же ключе, что и периодом ранее. Большинство респондентов (82%) оценили уровень запасов товаров как «нормальный».

Структура **поставщиков и потребителей** товаров организаций оптовой торговли в I квартале 2010 г. формировалась из предприятий-производителей, оптовых и оптово-посреднических фирм, организаций розничной торговли, физических лиц и прочих организаций.

В I квартале 2010 г. основными поставщиками товаров, как и в предыдущем квартале, оставались предприятия-изготовители продукции и оптовые фирмы. В целом организации оптовой торговли приобретали у оптовых фирм половину (50%) от общего объема покупок, у предприятий-производителей — 45%.

У оптовых и оптово-посреднических организаций наибольшую долю товаров приобретали фирмы, реализующие бытовые приборы, мебель и напольные покрытия (58% от общего объема покупок), топливо (57%), медицинские товары, косметику (56%), руды и металлы (51%).

У предприятий-производителей наибольшая доля покупок осуществлялась организациями оптовой торговли, реализующими автотранспортные средства (62% от общего объема покупок), одежду, обувь и текстильные изделия (61%).

Не изменилась в I квартале 2010 г. география закупок и продаж товаров оптовыми организациями.

Поставщики товаров были сконцентрированы преимущественно в одном регионе с организациями оптовой торговли (объем покупаемой продукции от общего объема покупок составил 51%). В других регионах Российской Федерации оптовиками закупалось 46% товаров от общего объема покупок.

Распределение объемов продаж по местонахождению покупателей в анализируемом квартале сохранилось практически без изменений. Основную часть товаров (84% от общего объема продаж) торговые организации реализовывали предприятиям и фирмам, расположенным в одном с ними регионе.

Порядок расчетов оптовых торговых организаций с поставщиками и покупателями реализуемых товаров в I квартале не изменился.

Осталась на уровне предыдущего квартала и система расчетов организаций оптовой торговли с поставщиками продукции, при которой доля безналичных расчетов была основной и составила 96% от общего объема расчетов. Доля наличных расчетов составила 3%, взаимозачетов — 1%. Векселя, другие финансовые инструменты и бартер в обследованных организациях как формы расчетов практически не использовались.

В расчетах с покупателями оптовики в анализируемом квартале применяли преимущественно безналичные и наличные расчеты (84 и 15% от общего объема расчетов), доля взаимозачетов оставалась на уровне 1%.

II. Цены

В I квартале 2010 г. наблюдался подъем отпускных цен на реализуемые оптовиками товары. Основных причин выбранной ими стратегии несколько — это и сезонный ценовой

сдвиг, и желание компенсировать снижение прибыли, связанное со многими неблагоприятными факторами. Но главной причиной стала ответная реакция поставщиков товаров на повышение в анализируемом периоде закупочных цен.

По сравнению с предыдущим кварталом баланс оценки изменения **цен покупки** в анализируемом квартале вырос на 4 п. п. и составил +52% (+38% в аналогичном периоде 2009 г.), а баланс оценки изменения **цен реализации** прибавил 9 п. п., составив в результате +45% (+31% в аналогичном периоде 2009 г.). При этом повышающая коррекция наблюдалась практически на все виды товаров.

Наибольшее увеличение цен покупки и реализации отмечалось в оптовых фирмах, реализующих руды и металлы, а также химические продукты, отходы и лом. По всей видимости, поднимая цены на свою продукцию, производители компенсировали прогрессирующее подорожание сырья — железорудных концентратов, коксующегося угля, металлолома, что в свою очередь вызвало цепную реакцию оптовиков, выразившуюся в росте цены реализации. Так, баланс оценки изменения цены реализации на руду и металлы в I квартале 2010 г. вырос по сравнению с предшествующим кварталом на 27 п. п. и составил +33%, баланс оценки изменения цены реализации на химические продукты, отходы и лом вырос на 21 п. п., составив +54%.

В то же время, в некоторых видах реализуемой продукции наблюдалось замедление роста цен накупаемые и реализуемые оптовиками товары. К числу таких товаров в I квартале относились сельхозсырье и живые животные, медицинские товары и косметика, стройматериалы и лесоматериалы, машины и оборудование, топливо.

III. Финансово-экономическая ситуация

Анализ экономического положения организаций оптовой торговли в I квартале 2010 г. показал, что на общем фоне многих продолжающихся дестабилизирующих процессов в экономике и в данном секторе выделялся ряд тенденций, которые свидетельствовали о некотором укреплении финансовой составляющей в большинстве оптовых фирм.

В частности, большинство предпринимателей, характеризуя ситуацию с обеспеченностью собственными средствами, а также кредитными и заемными ресурсами, в анализируемом периоде дали более позитивные оценки, нежели кварталом ранее. Реализация позитивных ожиданий руководителей продолжения и наращивания данных тенденций во II квартале 2010 г. позволит постепенно накапливать потенциал для преодоления многих существующих финансовых проблем, а также расширять границы дальнейшего развития деятельности.

Так, баланс оценки изменения обеспеченности **собственными финансовыми ресурсами** в I квартале 2010 г. по сравнению с предыдущим замедлил свое снижение и составил -9% (-11 и -19% в IV и I кварталах 2009 г. соответственно). Замедление снижения данного показателя демонстрировали оптовые фирмы, реализующие автотранспортные средства, сельхозсырье и живых животных, продовольственные товары, топливо, руды и металлы, химические продукты, отходы и лом. Тем не менее в ряде этих организаций ситуация с обеспеченностью собственными средствами оставалась довольно напряженной. В большей мере это относилось к оптовикам, реализующим автомобильные детали, узлы и принадлежности, бытовые приборы, мебель и напольные покрытия, руды и металлы, стройматериалы и лесоматериалы.

К положительному явлению в финансовой деятельности оптовых организаций в 2010 г. стоит отнести последовательное увеличение доступности **кредитных и заемных денежных средств**. В анализируемом периоде данный показатель сохранил тенденцию к замедлению снижения, что позволило зафиксировать его значение как лучшее за истекший год. Баланс оценки изменения показателя составил в I квартале -3% против -6% в IV квартале 2009 г. (-13% в аналогичном периоде 2009 г.).

Последовательное увеличение доступности кредитных и заемных средств отмечалось в большинстве оптовых фирм, что говорит об определенном росте доверия между банковским сектором и заемщиками.

Рис. 30. Динамика оценки изменения обеспеченности собственными финансовыми ресурсами



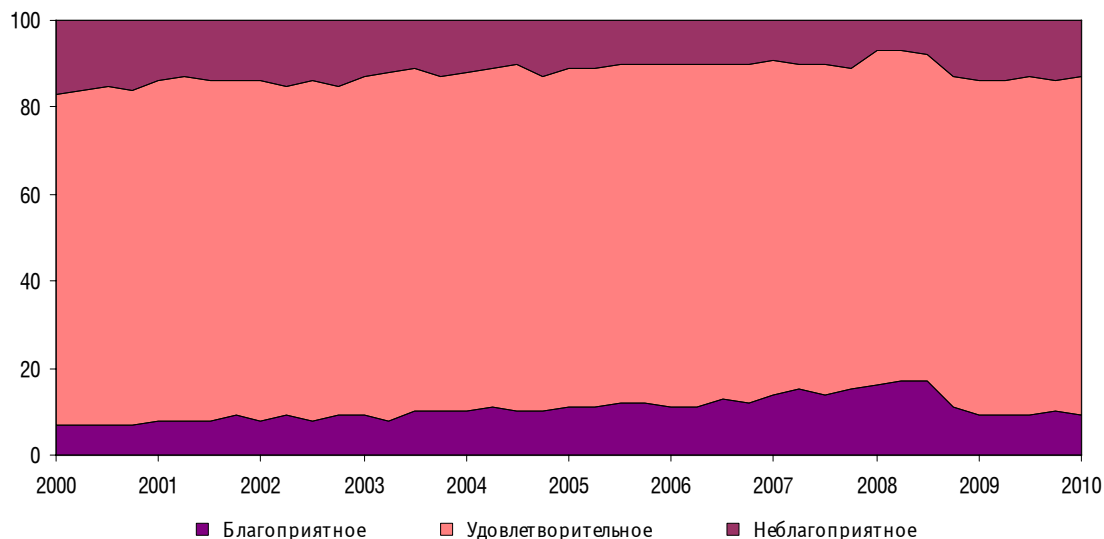
Смягчение условий доступа к кредитным и заемным финансовым средствам отмечалось в оптовых организациях по большинству видов реализуемой продукции, особенно в фирмах, реализующих топливо, а также машины и оборудование, благодаря чему баланс оценки изменения показателя приобрел положительное значение (+1 и +2% соответственно).

В I квартале предпринимателям не удалось сохранить достигнутой в IV квартале 2009 г. ситуации с **прибылью**, в результате баланс оценки изменения показателя в анализируемом квартале составил -27% (-12% в IV и -42% в I кварталах 2009 г.).

Структура источников финансирования оптовых организаций оставалась в I квартале 2010 г. практически без изменений. Как и прежде, доля собственных оборотных средств в общем объеме используемых источников финансирования составляла основную часть — 70%, кредитных и заемных — 18%, финансовых средств клиентов — 10%, прочих средств — 2%.

Несмотря на то, что в деятельности оптовых фирм в I квартале 2010 г. преобладали негативные тенденции, в целом большинство (78%) руководителей оптовых организаций оценили **экономическое положение** своих фирм как «удовлетворительное».

Рис. 31. Динамика оценки экономического положения в организациях оптовой торговли
Доля организаций от их общего числа, %



IV. Факторы, ограничивающие деятельность организаций оптовой торговли

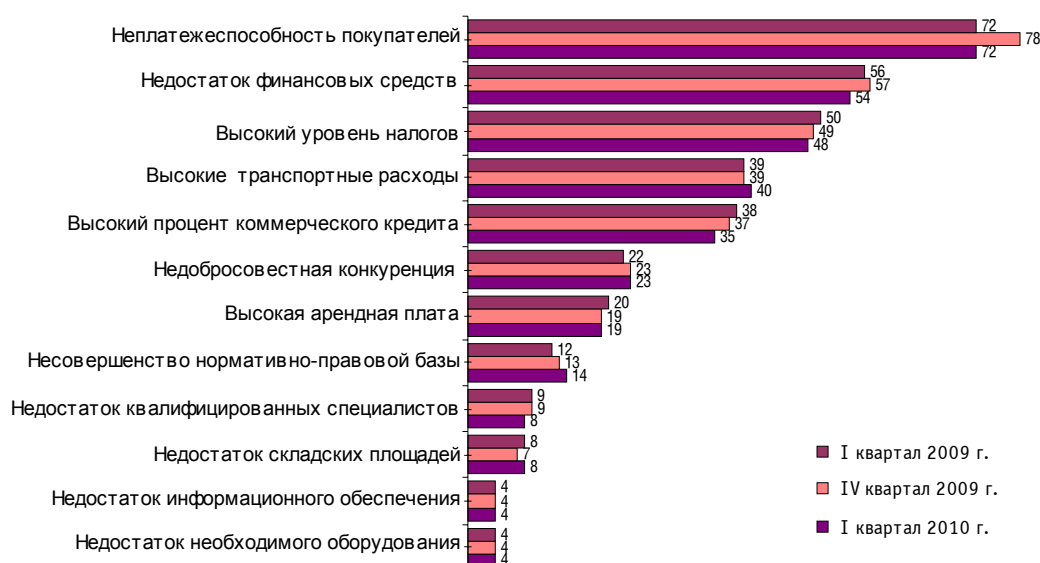
При оценке совокупности факторов, оказывающих лимитирующее воздействие на развитие деятельности оптовых фирм в 2010 г., необходимо отметить, что их негативная нагрузка по-прежнему велика, однако в оценках руководителей впервые после 2009 г. наблюдался ряд оценок, указывающих на наличие позитивных корректирующих сдвигов. К ним следует отнести прежде всего снижение в анализируемом периоде отрицательного воздействия факторов «**неплатежеспособность покупателей**», «**недостаток финансовых средств**», «**высокий уро-**

вень налогов», «недостаток квалифицированных специалистов». Так, несмотря на то, что значение ограничивающего фактора «неплатежеспособность покупателей» в анализируемом периоде по-прежнему было велико и находилось на лидирующей позиции (72% респондентов), впервые за год было зафиксировано его заметное снижение.

Кроме того, отмечалось дальнейшее ослабление негативного воздействия фактора **«высокий процент коммерческого кредита».**

В I квартале 2010 г. не усилилось по сравнению с предшествующим кварталом отрицательное воздействие таких факторов, как «недобросовестная конкуренция», «высокая арендная плата», «недостаток необходимого оборудования», «недостаток информационного обеспечения».

Рис. 32. Оценка факторов, ограничивающих деятельность организаций оптовой торговли
Доля организаций от их общего числа, %



Таким образом, реализация оптимистических ожиданий руководителей оптовых организаций относительно перспектив дальнейшего развития возглавляемых ими структур возможна только при достижении стабильности и позитивной направленности восстановительных процессов как в самой отрасли, так и в реальном секторе экономики и секторе домашних хозяйств.

ДИНАМИКА ОСНОВНЫХ ПОКАЗАТЕЛЕЙ ДЕЛОВОЙ АКТИВНОСТИ ОРГАНИЗАЦИЙ РАЗЛИЧНЫХ СЕКТОРОВ ЭКОНОМИКИ РОССИИ⁹

Таблица 1

Базовые промышленные организации¹⁰

	Год	Янв.	Фев.	Март	Апр.	Май	Июнь	Июль	Авг.	Сент.	Окт.	Нояб.	Дек.	
Выпуск основного вида продукции в натураль- ном выраже- нии	В текущем месяце по сравнению с предыдущим месяцем													
	2008	В	-7	10	20	16	10	11	6	7	5	4	-19	-28
		С	54	55	52	53	53	59	58	56	56	55	48	46
	2009	В	-34	-6	7	1	-4	3	6	4	0	-1	-7	-7
		С	41	51	49	51	52	59	58	54	53	55	52	52
	2010	В	-22	-2	11									
		С	50	47	47									
	В следующем месяце по сравнению с текущим месяцем ¹¹													
	2010	В	1	-3	-2	19	29	31						
		С	58	58	58	56	50	50						
Спрос на продук- цию	Уровень в текущем месяце ¹¹													
	2008	В	-27	-25	-21	-22	-22	-22	-24	-23	-23	-28	-41	-55
		С	69	71	75	74	73	73	72	72	72	70	57	44
	2009	В	-60	-62	-59	-57	-55	-50	-53	-50	-47	-47	-44	-42
		С	38	36	39	41	42	47	45	48	50	51	53	54
	2010	В	-46	-46	-43									
		С	50	50	53									
	В следующем месяце по сравнению с текущим месяцем													
	2010	В	2	6	5	13	22	24						
		С	62	65	63	60	56	56						
Запасы готовой про- дукции	Уровень в текущем месяце ¹¹													
	2008	В	3	4	3	4	4	7	7	5	7	6	8	9
		С	74	74	73	73	72	71	71	71	69	70	66	62
	2009	В	10	10	10	9	9	9	7	5	4	4	1	-2
		С	59	59	62	64	63	67	66	68	69	69	70	69
	2010	В	-3	-3	-1									
		С	68	68	68									

⁹ В приведенных данных сезонная составляющая не исключена.

¹⁰ Для каждого периода обследований приводится динамика значений следующих показателей:

В — баланс (в процентах);

С — доля респондентов, отметивших неизменность показателя или «нормальный» уровень этого показателя (в процентах).

¹¹ Компонент индекса предпринимательской уверенности.

	Год	Янв.	Фев.	Март	Апр.	Май	Июнь	Июль	Авг.	Сент.	Окт.	Нояб.	Дек.	
Цены реализации готовой продукции	В текущем месяце по сравнению с предыдущим месяцем													
	2008	В	31	28	26	28	27	25	25	19	20	14	3	-2
		С	62	66	69	65	63	60	65	69	68	68	70	69
	2009	В	0	9	11	6	3	1	2	5	7	8	6	6
		С	69	67	73	71	73	77	79	79	79	78	80	81
	2010	В	17	16	12									
		С	72	76	76									
	Численность занятых	В следующем месяце по сравнению с текущим месяцем												
2010		В	-20	-19	-20	-14	-11	-10						
		С	66	67	66	71	70	73						
Экономическая ситуация	Уровень в текущем месяце													
	2008	В	-2	-1	-1	-1	-2	0	-2	-1	-2	-5	-15	-25
		С	85	85	86	87	85	84	85	86	85	85	79	71
	2009	В	-30	-32	-32	-29	-28	-25	-26	-24	-23	-22	-23	-20
		С	67	64	64	67	68	71	70	71	73	72	73	74
	2010	В	-24	-22	-22									
		С	73	72	74									
	2010	В следующем месяце по сравнению с текущим месяцем												
2010		В	4	2	4	14	18	21						
		С	68	70	70	67	65	65						

Строительство

	Год	I	II	III	IV		Год	I	II	III	IV		
Общее экономическое положение	Уровень в текущем квартале					Портфель заказов	Уровень в текущем квартале ¹¹						
	2008	В	2	8	12		3	2008	В	-15	-10	-9	-13
		С	74	76	76		77		С	81	86	87	83
	2009	В	-24	-24	-20		-21	2009	В	-35	-36	-33	-33
		С	66	66	70		69		С	63	62	65	65
	2010	В	-25					2010	В	-36			
		С	67						С	62			
	В следующем квартале по сравнению с текущим кварталом						В следующем квартале по сравнению с текущим кварталом						
	2010	В	-4	10				2010	В	-5	10		
		С	80	76					С	77	72		
Физический объем работ	В текущем квартале по сравнению с предыдущим кварталом					Оценка производственных мощностей относительно спроса на СМР	Уровень в текущем квартале						
	2008	В	6	26	29		11	2008	В	-13	-9	-7	-9
		С	60	54	55		61		С	85	89	91	87
	2009	В	-26	-17	-10		-13	2009	В	-24	-23	-20	-20
		С	50	53	56		57		С	72	73	76	76
	2010	В	-25					2010	В	-21			
		С	53						С	73			
	В следующем квартале по сравнению с текущим кварталом						В следующем квартале по сравнению с текущим кварталом ¹¹						
	2010	В	-6	10				2010	В	-8	5		
		С	76	70					С	80	77		
Цены на строительные материалы	В текущем квартале по сравнению с предыдущим кварталом					Цены на СМР	В текущем квартале по сравнению с предыдущим кварталом						
	2008	В	87	89	90		81	2008	В	70	71	73	67
		С	13	11	10		13		С	28	27	25	29
	2009	В	58	52	53		53	2009	В	37	29	25	31
		С	24	32	35		37		С	39	43	45	47
	2010	В	59					2010	В	38			
		С	37						С	48			
	В следующем квартале по сравнению с предыдущим кварталом						В следующем квартале по сравнению с предыдущим кварталом						
	2008	В	0	12	16		5	2008	В	-2	7	6	-1
		С	63	62	61		65		С	55	52	53	56
2009	В	-28	-22	-19	-18	2009	В	-19	-15	-13	-15		
	С	51	57	59	58		С	46	51	54	50		
2010	В	-24	-24			2010	В	-15					
	С	57	57				С	52					
Обеспеченность собственными финансовыми средствами	В текущем квартале по сравнению с предыдущим кварталом					Обеспеченность кредитными и заемными финансовыми средствами	В текущем квартале по сравнению с предыдущим кварталом						
	2008	В	0	12	16		5	2008	В	-2	7	6	-1
		С	63	62	61		65		С	55	52	53	56
	2009	В	-28	-22	-19		-18	2009	В	-19	-15	-13	-15
		С	51	57	59		58		С	46	51	54	50
	2010	В	-24	-24				2010	В	-15			
		С	57	57					С	52			

Таблица 3

Уровень загрузки производственных мощностей

	Год	Янв.	Фев.	Март	Апр.	Май	Июнь	Июль	Авг.	Сент.	Окт.	Нояб.	Дек.
Промышленное производство	2008	62	62	63	63	63	65	63	63	64	66	61	56
	2009	51	50	53	52	53	57	54	55	57	56	56	55
	2010	53	54	55									
		I квартал			II квартал			III квартал			IV квартал		
Строительство	2008		66			68			70			68	
	2009		58			58			57			57	
	2010		57										

Таблица 4

Розничная торговля

	Год	I	II	III	IV		Год	I	II	III	IV		
Общее экономическое положение	В текущем квартале по сравнению с предыдущим кварталом ¹⁰					Заказы на поставку товаров	В текущем квартале по сравнению с предыдущим кварталом						
	2008	В	7	14	13		9	2008	В	12	18	16	18
		С	67	70	69		67		С	53	59	52	52
	2009	В	-11	-8	-1		6	2009	В	-7	-11	-2	6
		С	62	66	69		70		С	53	53	55	54
	2010	В	-2					2010	В	-6			
С		72				С	58						
В следующем квартале по сравнению с текущим кварталом ¹⁰						В следующем квартале по сравнению с текущим кварталом							
2010	В	8	15			2010	В	5	13				
	С	70	69				С	65	65				
Оборот розничной торговли	В текущем квартале по сравнению с предыдущим кварталом					Объем продаж в натуральном выражении	В текущем квартале по сравнению с предыдущим кварталом						
	2008	В	10	19	21		25	2008	В	3	13	14	17
		С	34	37	35		35		С	43	46	43	42
	2009	В	-15	-17	-2		4	2009	В	-15	-19	-7	2
		С	29	31	34		34		С	37	38	41	42
	2010	В	-16					2010	В	-16			
С		34				С	44						
Обеспеченность собственными финансовыми ресурсами	В текущем квартале по сравнению с предыдущим кварталом					Прибыль	В текущем квартале по сравнению с предыдущим кварталом						
	2008	В	0	1	2		-1	2008	В	1	10	9	11
		С	76	77	76		73		С	46	48	47	47
	2009	В	-12	-16	-11		-7	2009	В	-16	-21	-13	-5
		С	69	70	70		73		С	40	41	41	43

«Деловой климат в России» в I квартале 2010 года

	Год	I	II	III	IV		Год	I	II	III	IV			
	2010	В -10					2010	В -17						
		С 75						С 43						
Цены реализации	В текущем квартале по сравнению с предыдущим кварталом					Складские запасы	Уровень в текущем квартале ¹⁰							
	2008	В	52	56	54		53	2008	В	-4	-3	-3	-5	
		С	42	40	42		39		С	87	88	86	86	
	2009	В	59	56	49		45	2009	В	-7	-6	-8	-9	
		С	31	34	39		45		С	86	85	83	82	
	2010	В	48					2010	В	-6				
		С	42						С	86				
		В следующем квартале по сравнению с текущим кварталом					Численность занятых	В следующем квартале по сравнению с текущим кварталом						
	2010	В	42	44					2010	В	-2	-1		
		С	50	48						С	84	85		

Оптовая торговля

	Год	I	II	III	IV		Год	I	II	III	IV		
Общее экономическое положение	В текущем квартале по сравнению с предыдущим кварталом ¹¹					Складские запасы	Уровень в текущем квартале ¹¹						
	2008	В	0	8	8		-13	2008	В	-3	-5	-5	-8
		С	70	72	70		63		С	87	87	85	82
	2009	В	-26	-13	-10		-6	2009	В	-11	-11	-13	-10
		С	62	65	66		66		С	81	81	81	80
	2010	В	-12					2010	В	-10			
		С	70						С	82			
	В следующем квартале по сравнению с текущим кварталом ¹¹						Численность занятых	В следующем квартале по сравнению с текущим кварталом					
	2010	В	-5	10					2010	В	-7	-2	
		С	71	68				С		77	82		
Оптовый товароборот	В текущем квартале по сравнению с предыдущим кварталом					Объем продаж в натуральном выражении	В текущем квартале по сравнению с предыдущим кварталом						
	2008	В	-10	3	18		-9	2008	В	-11	1	13	-12
		С	22	21	20		17		С	31	29	29	26
	2009	В	-45	-26	4		-2	2009	В	-43	-27	1	-5
		С	19	18	18		18		С	25	23	27	25
	2010	В	-25					2010	В	-23			
С		19				С	27						
Цены реализации	В текущем квартале по сравнению с предыдущим кварталом					Цены закупки	В текущем квартале по сравнению с предыдущим кварталом						
	2008	В	65	69	62		32	2008	В	67	75	66	37
		С	29	27	28		28		С	25	23	24	25
	2009	В	31	42	52		36	2009	В	38	52	60	48
		С	23	30	32		38		С	20	26	28	32
	2010	В	45					2010	В	52			
		С	37						С	32			
	В следующем квартале по сравнению с текущим кварталом							В следующем квартале по сравнению с текущим кварталом					
	2010	В	43	46					2010	В	49	53	
		С	45	46				С		41	41		
Обеспеченность собственными финансовыми ресурсами	В текущем квартале по сравнению с предыдущим кварталом					Обеспеченность кредитными и заемными финансовыми ресурсами	В текущем квартале по сравнению с предыдущим кварталом						
	2008	В	1	2	5		-7	2008	В	4	5	6	-7
		С	77	76	77		71		С	78	77	76	73
	2009	В	-19	-13	-9		-11	2009	В	-13	-10	-9	-6
		С	67	71	69		69		С	71	72	73	74
	2010	В	-9					2010	В	-3			
С		-73				С	75						