

НАСЕЛЕНИЕ РОССИИ: ДЕМОГРАФИЧЕСКИЕ ИТОГИ 2013 ГОДА. КРАТКИЙ ДОКЛАД *

ИНСТИТУТ ДЕМОГРАФИИ НИУ ВШЭ

Институт демографии НИУ ВШЭ ежегодно готовит развернутый научный доклад о демографическом развитии страны в предшествующем году. Однако в связи с тем, что работа над полным текстом доклада и его публикация занимают достаточно долгое время, в настоящем номере журнала публикуется краткая экспресс-версия доклада, которая позволяет судить об основных итогах демографического развития России в 2013 г.

Ключевые слова: Россия, демографические итоги, численность населения, возрастной состав, рождаемость, смертность, внутренняя миграция, внешняя миграция.

1. ЧИСЛЕННОСТЬ И ВОЗРАСТНОЙ СОСТАВ НАСЕЛЕНИЯ

В 2013 г. в России в основном сохранялись положительные демографические тенденции последних лет. Главным успехом этого года стало появление (впервые после 1991 г.) положительного естественного прироста населения (на 24 тыс. человек). Общий же прирост населения с учетом миграции составил 319,8 тыс., вследствие чего население России на начало 2014 г. достигло 143,7 млн человек, превысив минимальную численность 2009 г. на 1763 тыс. человек. В то же время оно все еще ниже максимума 1993 г. на 4,9 млн.¹

Главным источником роста населения России остается приток мигрантов. Он вносит позитивный вклад в этот рост с середины 1970-х годов (до этого миграционное сальдо России было отрицательным), но тогда, как правило, обеспечивал не более четверти общего прироста. Начиная с 1992 г., в условиях естественной убыли населения, миграция стала единственным источником роста его численности, однако чаще всего недостаточным для того, чтобы компенсировать естественную убыль (рисунок 1). За 23 года естественной убыли населения России (1992-2013 гг.) ее совокупная величина составила 13,2 млн человек, а совокупная величина миграционного прироста за те же годы – 8,4 млн, что позволило компенсировать 63% естественной убыли населения за этот период.

Сокращение естественной убыли населения России, наблюдающееся в последние годы, – явление положительное, но по всей видимости, временное, обусловленное преходящими факторами, почти не поддающимися воздействию.

Институт демографии Национального исследовательского университета «Высшая школа экономики»,
Россия.
E-mail: mmezhevova@hse.ru

Статья поступила в редакцию в августе 2014 г.

* Исследование выполнено в рамках программы фундаментальных исследований НИУ ВШЭ 2014 года.

¹ Здесь и далее, если не указано противное, данные Росстата.

Главный среди них - сложившийся возрастной состав населения. Общий вектор его изменения задает неотменимый процесс старения населения, но кроме того, он подвержен волнообразным колебаниям, заданным историческими потрясениями в прошлом. Приведенное на рисунке 2 сравнение пирамид 2013 г. и 1990 г. дает представление об общем итоге трансформации возрастной структуры населения между этими двумя датами.

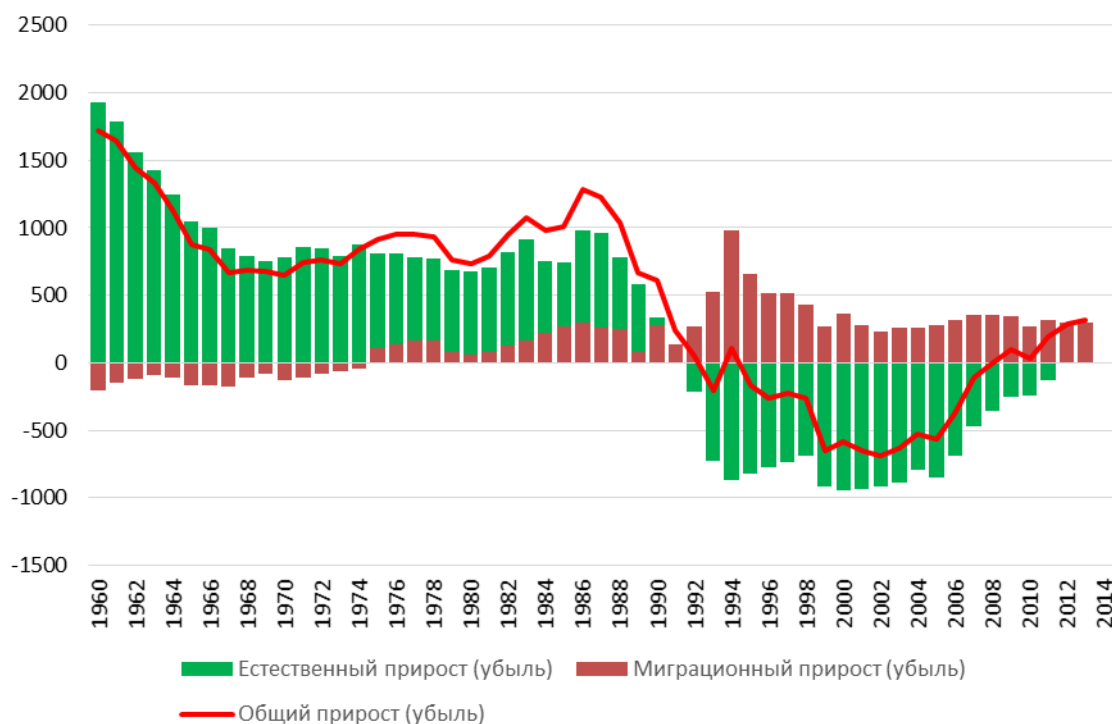


Рисунок 1. Компоненты роста численности населения России, 1960-2013

В 1990-2013 гг. волнообразные изменения возрастной структуры оказывали существенное влияние на соотношение различных возрастных групп, что имело достаточно заметные экономические и демографические последствия. В начале 1990-х годов они были благоприятными. В частности, Россия вступила в этап получения так называемого «демографического дивиденда», весьма выгодный для экономики страны.

На этом этапе в России был достигнут исторический максимум числа лиц в рабочих возрастах и их доли в общей численности населения (рисунок 3)². Особенно большой прирост (5,1 млн человек) пришелся на 2005-2011 гг., из них 4,2 млн – прирост за 2007-2010 гг., когда порог 20-летнего возраста перешагивали многочисленные поколения 1987-1990 годов рождения, а 65-летия достигали и выходили из состава рабочих возрастов малочисленные поколения 1942-1945 годов рождения.

² В данном случае, как это принято в международной практике, к рабочим возрастам отнесена возрастная группа 20-64 года.

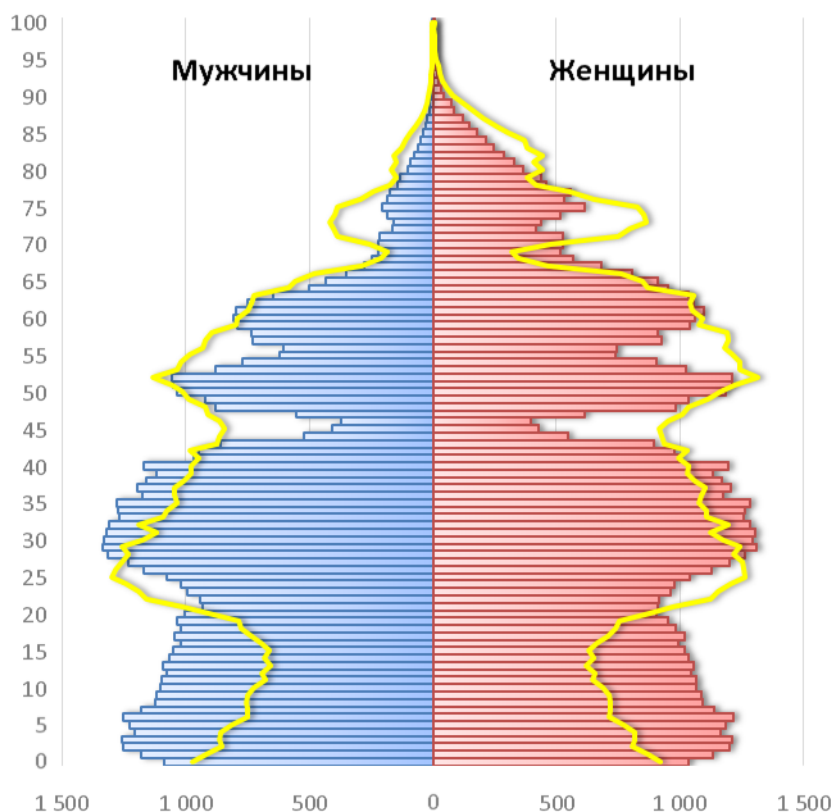


Рисунок 2. Возрастная пирамида населения России в 1990 г. (заливка) и в 2013 г. (линия), тыс. человек

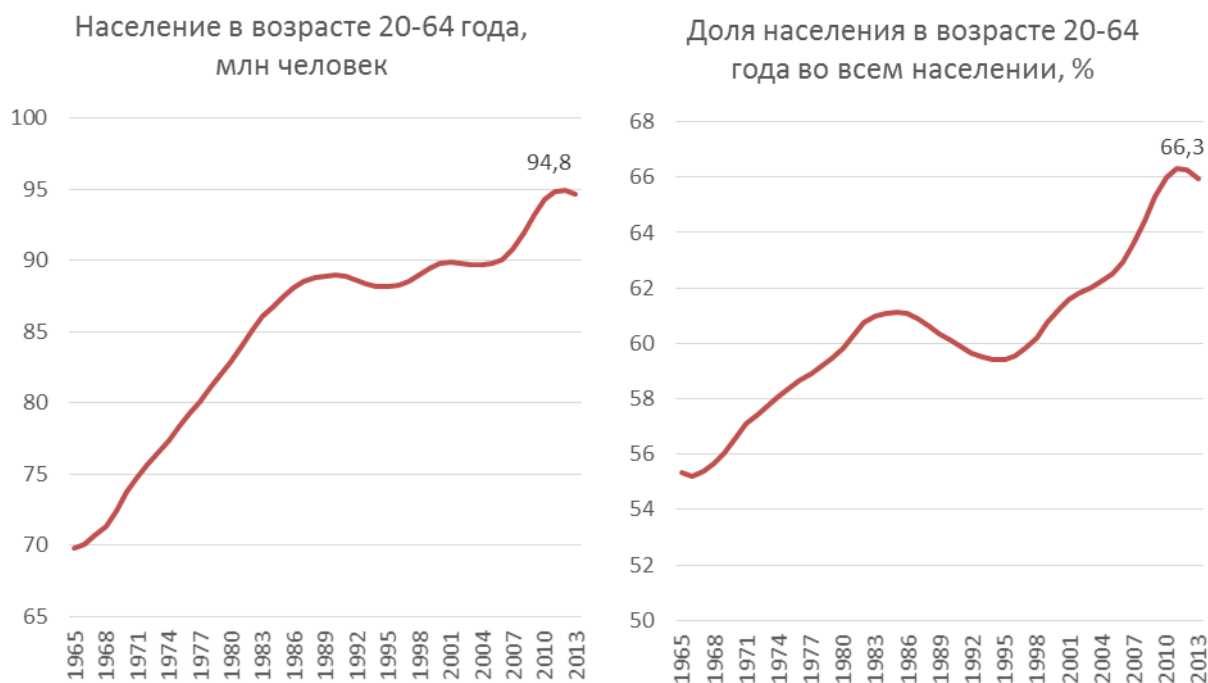


Рисунок 3. Численность и доля населения трудоспособных возрастов (20-64 года), 1965-2013

Как следует из рисунка 4, несмотря на некоторые колебания, в целом Россия длительное время жила в условиях снижающейся общей демографической нагрузки. Нагрузка пожилыми постепенно увеличивалась, но это увеличение компенсировалось, иногда и с избытком, снижением нагрузки детьми. В 2011 г. общая нагрузка достигла небывало низкого уровня, после чего начался ее рост.

Это свидетельствовало о том, что эпоха снижения демографической нагрузки закончилась, Россия вступила в период ее быстрого роста (как пожилыми, так и детьми). Все прогнозы предсказывают такой рост, причем очень значительный: к середине 2010-х годов нагрузка вернется к уровню начала 1990-х и будет продолжать расти, что неизбежно повлечет за собой рост неудовлетворенного спроса на рынке труда и соответственно рост потребности в рабочей силе мигрантов.

При этом необходимо обратить внимание на кажущийся парадоксальным, но крайне важный для политики факт: нагрузка будет увеличиваться тем быстрее, чем более благоприятными будут собственно демографические показатели, т.е. чем больше будет рождаться детей и чем ниже будет смертность взрослого и пожилого населения.

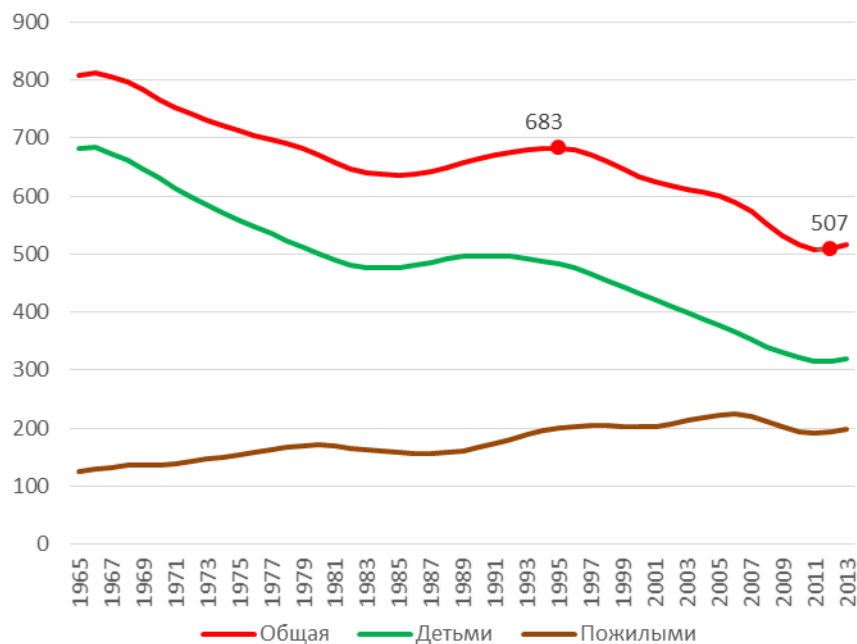


Рисунок 4. Демографическая нагрузка детьми и пожилыми в возрасте 20-64 года, на 1000 человек, 1965-2013

При всей важности экономических последствий изменений возрастного состава населения России, может быть, еще более важное влияние эти изменения оказывали на собственно демографические процессы.

2. РОЖДАЕМОСТЬ

Один из этих процессов – рождаемость. Изменения возрастного состава оказали и продолжают оказывать очень сильное, но не однозначное влияние на динамику

рождаемости в стране. В 90-е годы шел рост числа женщин репродуктивного возраста (15-49 лет), в 2003 г. оно достигло исторического максимума, превысив 40 млн человек (27% от общей численности населения). Казалось бы, это должно было способствовать росту числа рождений, однако в действительности число рождений сокращалось - до исторического минимума в 1999 г. (рисунок 5).

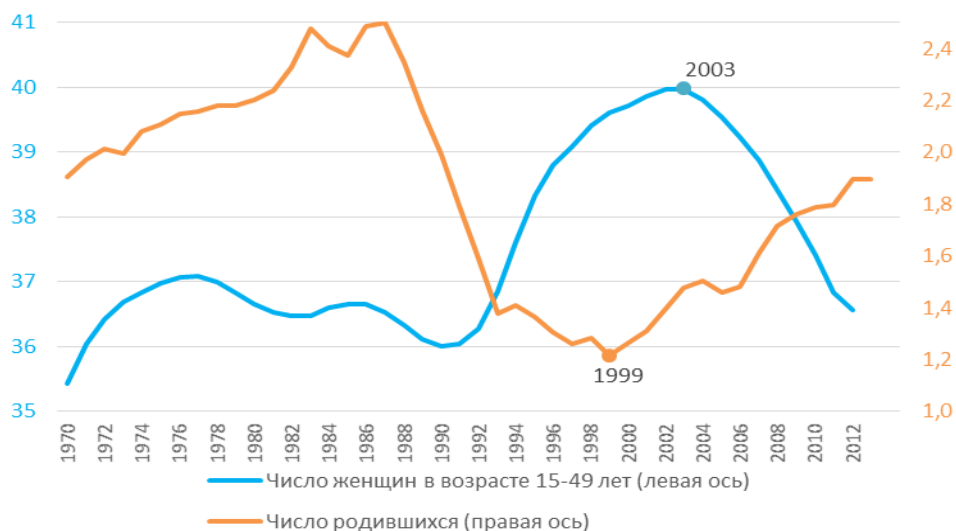


Рисунок 5. Число женщин репродуктивного возраста и число родившихся, 1970-2013, млн

Подобное несовпадение тенденций кажется парадоксальным, если не принять во внимание разнонаправленную динамику численности возрастных групп женщин внутри возрастного контингента 15-49 лет. Общий рост числа женщин репродуктивного возраста в 90-е годы обеспечивался в основном за счет возрастных групп 15-19 лет, 20-24 года, но особенно двух старших (40-44 и 45-49 лет), не имеющих большого значения с точки зрения рождаемости. В то же время число женщин в возрасте 25-29 лет сокращалось в первой половине 90-х годов, а в возрасте 30-34 года - на протяжении всех 90-х годов (рисунок 6, левая панель).

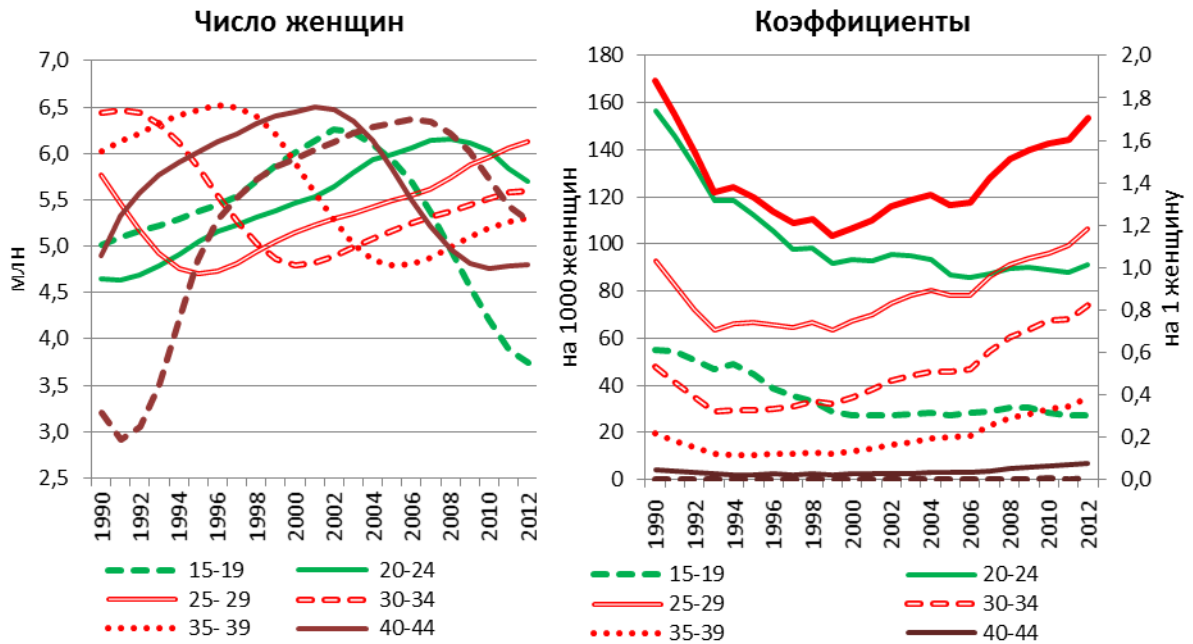


Рисунок 6. Число женщин, возрастные коэффициенты рождаемости и коэффициент суммарной рождаемости (КСР), 1990-2012

Но в 2000-е годы положение изменилось. При общем сокращении числа женщин в возрасте от 15 до 50 лет (оно идет с 2004 г. и сократилось уже больше чем на 4 млн) число женщин в большинстве важнейших материнских возрастов росло и все еще растет. Начиная с 2000 г. свыше 85% всех рождений, а начиная с 2009 г. свыше 90% всех рождений приходилось на четыре возрастные группы женщин: 20-24 года, 25-29 лет, 30-34 года и 35-39 лет. Среди них только число 20-24-летних снизилось, но у них соответственно уменьшилось и число рождений. Прирост же числа рождений в 2004-2013 гг. обеспечили в основном те возрастные группы, в которых число женщин продолжало расти (рисунок 7). Число 25-29-летних женщин выросло за 2000-2012 гг. примерно на 1 млн человек (женщины, родившиеся с 1971 по 1987 г.), число 30-34-летних – примерно на 850 тыс. (женщины, родившиеся с 1966 по 1982 г.).

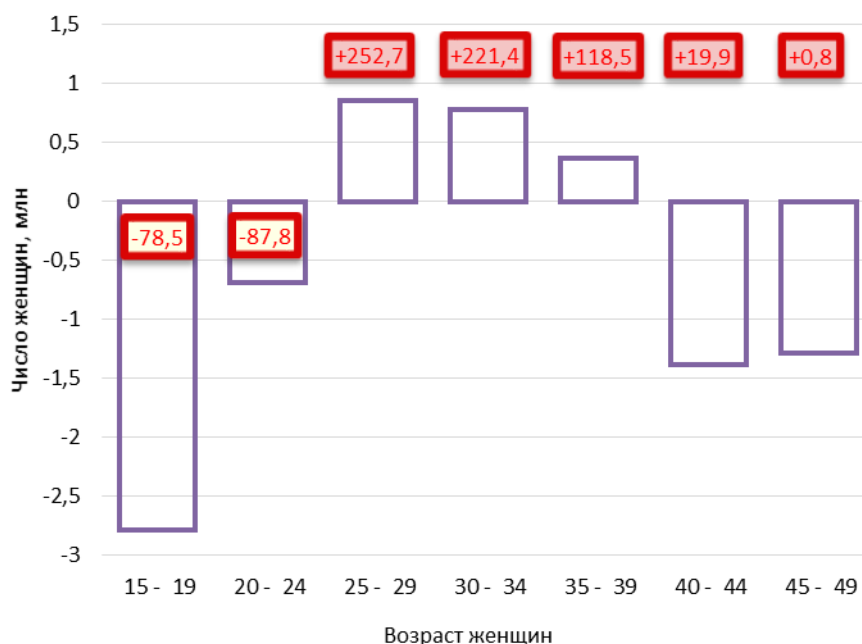


Рисунок 7. Прирост или убыль числа женщин, млн (столбцы) и числа рождений, тыс. (цифры в рамках) в зависимости от возраста женщин, 2004-2013

И прирост, и убыль числа рождений были непропорциональными приросту и убыли числа женщин, так как одновременно изменялась интенсивность деторождения в разных возрастах. Это объясняется тем, что в России уже довольно давно идут быстрые изменения возрастного профиля рождаемости, его «постарение», что соответствует общемировой тенденции, возникшей в 1970-е годы, хотя Россия присоединилась к ней с некоторым опозданием. На протяжении длительного времени в России наиболее высокой рождаемостью отличались женщины в возрасте 20-24 года. Но в 90-е годы, когда число женщин этого возраста увеличивалось, рождаемость у них быстро падала. Зато с середины 90-х годов стала устойчиво увеличиваться рождаемость у женщин 30-34 лет, а с 2000 г. – у женщин 25-29 лет, в 2008 г. эта возрастная группа женщин впервые превзошла по уровню рождаемости группу 20-24 года, разрыв между ними стал нарастать. Связать эту динамику с мерами демографической политики довольно сложно. На правой панели рисунка 6 видно, что рост рождаемости в 2000-е годы отмечался только у женщин 25-29, 30-34 лет и, в меньшей степени, 35-39 лет, но этот рост начался задолго до введения мер 2007 г. Кривая коэффициента суммарной рождаемости (КСР) просто повторяет траектории кривых для трех указанных возрастных групп.

Сопряженное увеличение числа потенциальных матерей в возрастах 25 лет и старше и интенсивности рождаемости в этих возрастах обеспечило прирост числа рождений с 2000 по 2013 г., который был достигнут в основном за счет более поздних рождений у женщин в возрасте 25 лет и старше, вклад более молодых женщин за этот период был отрицательным. По сравнению с 2000 г. число рождений в 2013 г. увеличилось на 629 тыс., что вкупе с уменьшением числа смертей на 353,5 тыс. и сделало возможным преодоление естественной убыли населения в 2013 г. (в 2000 г. она была наибольшей - 958,5 тыс. человек).

Но сейчас рост численности женских возрастных групп с растущей рождаемостью подошел к концу: численность ключевой группы 25-29-летних женщин достигла максимума в 2012 г., после чего будет сокращаться и уже к 2017 г. уменьшится более чем на 1 млн и станет меньше, чем была в 2000 г. Для 30-34-летних точкой перелома станет 2018 г. Поддерживать нынешнее число рождений при таком сокращении числа потенциальных матерей едва ли будет возможно.

Что же касается собственно рождаемости, т.е. не числа рождений в тот или иной календарный год, которое зависит от сложной и переменчивой комбинации числа женщин различных возрастов и изменений возрастного профиля рождаемости, а конечного числа рождений в расчете на одну женщину за всю ее жизнь (итоговая рождаемость реальных поколений), то она изменяется мало. Начиная с поколений, родившихся во второй половине 1960-х годов, конечное число рождений колеблется вблизи величины 1,6. У более молодых поколений ожидаемая величина несколько выше, приближается к 1,7 ребенка на одну женщину. Увеличение итоговой рождаемости на 0,07 в расчете на одну женщину между поколениями 1975-1979 и 1985-1989 годов рождения – наиболее оптимистичный сценарий, на который можно рассчитывать в случае сохранения текущего уровня рождаемости.

Следует также иметь в виду, что, несмотря на активно проводимую государственную политику по повышению рождаемости, в России увеличивается бездетность: если к началу 1990-х годов к возрасту 50 лет менее 10% женщин не имели опыта материнства (в 1970-1980-х годах - не более 7%), то в соответствии с последними оценками, основанными на специальных вероятностных таблицах рождаемости, можно ожидать, что при сохранении сегодняшнего уровня рождаемости 16% женщин останутся окончательно бездетными. При этом лишь в менее чем половине случаев нерождение первенцев связано с репродуктивными проблемами (женским и мужским бесплодием). Вытеснение абортующими здоровьем современными контрацептивами, успешно протекающее в России с конца 1980-х годов, разнообразные вспомогательные репродуктивные технологии, также получающие все более широкое распространение, несколько смягчают остроту проблемы, но не снимают ее.

Более весомое значение имеет создание равных условий для рождения ребенка во всех типах брачно-партнерских союзов: официально зарегистрированных и основанных на устойчивых неформальных отношениях (консенсуальных союзах). В последние четверть века официальный брак в России не только стал существенно более поздним (средний возраст регистрирующих брак повысился более чем на три года), но и потерял доминирующее положение начальной формы совместной супружеской жизни для мужчин и женщин: более половины представителей поколений 1980-х и 1990-х годов рождения первый опыт совместной жизни обретают, не регистрируя свои отношения. Таким образом, в России, как и во всех развитых странах, общий уровень рождаемости зависит не только от поведения партнеров, зарегистрировавших свой брак, но и в значительной степени от принятия репродуктивных решений тех пар, которые по тем или иным соображениям не регистрируют свой союз. В то же время действующая в России семейная политика, видимо, подает стимулирующие сигналы только для традиционных брачных союзов. Оценки, выполненные на основе данных текущего учета рождений и данных микропереписи населения 1994 г., Всероссийских переписей населения 2002 и 2010 г., свидетельствуют,

что если в начале 2000-х годов увеличение интенсивности брачной рождаемости сопровождалось увеличением рождаемости вне зарегистрированного брака, то во второй половине 2000-х годов рост рождаемости вне зарегистрированного брака практически остановился. На одну женщину, не состоявшую в зарегистрированном браке, в 1993-1994 гг. приходилось 0,65 рождения, в 2002-2003 гг. – 0,74, в 2011-2012 гг. – 0,75. Приостановка роста внебрачной рождаемости и прирост рождений в браке привели к снижению в последние годы доли детей, рожденных вне зарегистрированного брака, в общем числе рождений: в 1980 г. эта доля составляла 11%, в 1990 г. – 15%, в 2000 г. – 28%, в 2005 г. – 30%, в 2010 г. – 25%, в 2012 г. – 24%, в 2013 г. – 23%. В связи с этим заметим, что на современном этапе более высокие показатели общей рождаемости наблюдаются, в первую очередь, в тех развитых странах, в которых увеличивается вклад внебрачной рождаемости как в расчете на одну женщину, не состоящую в браке (приближается к одному живорождению или даже выше), так и в общем числе рождений (приближается к половине всех рождений, а иногда и превышает половину).

Даже с учетом позитивных подвижек последних лет, наблюдаемый в 2013 г. в России нетто-коэффициент воспроизводства (0,813) указывает на то, что (с учетом смертности) текущий уровень рождаемости обеспечивает замещение поколений нынешних матерей лишь на 81%. Фактически это означает, что если на протяжении двух-трех десятилетий текущие (т.е. наблюдаемые в годы исчисления показателя) режимы рождаемости и смертности не будут меняться, то каждое последующее дочернее поколение будет меньше предыдущего на 20%.

Рождаемость у разных народов России неодинакова, хотя различия постепенно сглаживаются. На рисунке 8 приведены данные о числе детей, рожденных женщинами, достигшими на момент переписи населения 2010 г. возраста 25-29 лет и 30-34 года, для 20 наиболее многочисленных народов России, которые в совокупности составляют свыше 92% населения страны.

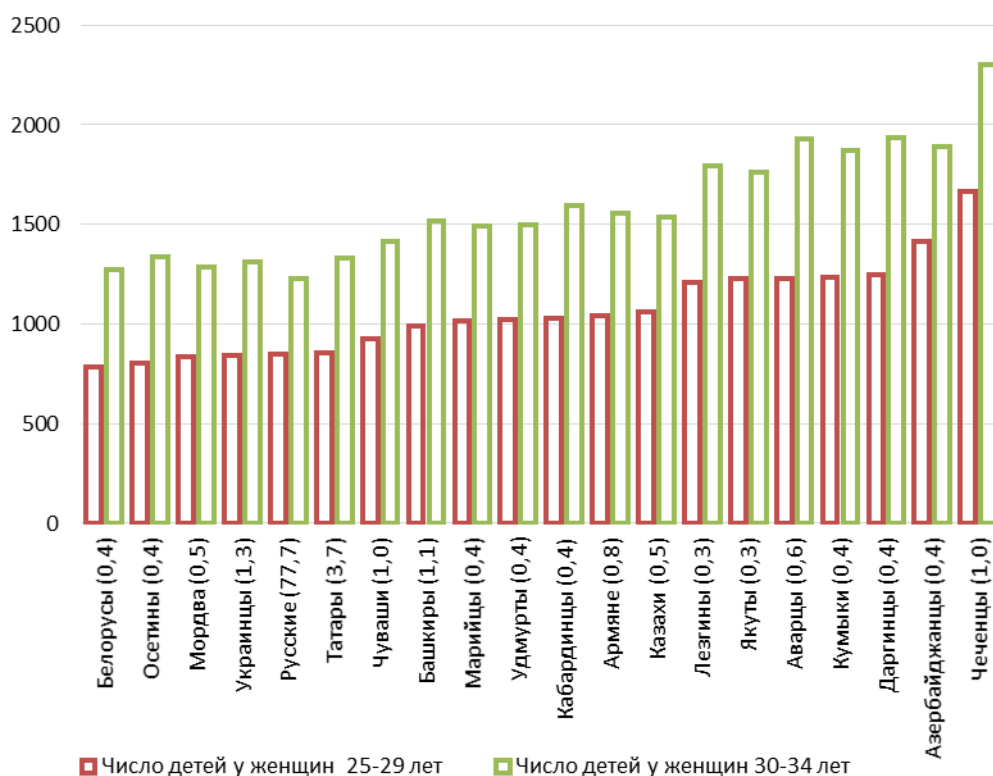


Рисунок 8. Число рожденных детей у женщин разных национальностей в возрасте 25-29 лет и 30-34 года, 20 наиболее многочисленных народов России, по данным переписи населения 2010 г., на 1000 женщин

Примечание: В скобках – доля населения указанной национальности во всем населении России, %. Данные ранжированы по числу детей у женщин 25-29 лет.

Источник: Всероссийская перепись населения 2010 г.

К числу позитивных тенденций относится устойчивое, идущее в России уже более 20 лет, снижение числа аборт, все более вытесняемых современными методами регулирования деторождения. С 2000 по 2012 г. общее число регистрируемых абортов в стране сократилось вдвое, с 1990 по 2012 г. – почти в 4 раза. Быстро снижается число абортов как в расчете на 1000 женщин репродуктивного возраста, так и в расчете на 100 живорождений (рисунок 9). Среднегодовой темп снижения числа абортов на 1000 женщин репродуктивного возраста составил 6%, при этом в 1990-е годы этот показатель снижался быстрее, чем в 2000-е. После 2010 г. его снижение еще более замедлилось, хотя уровень абортов все еще остается намного выше, чем в большинстве европейских стран. Если в России на 100 рождений приходится 53 аборт (2013 г.), то в Европейском регионе ВОЗ, включающем 53 страны, - 27 абортов (2012 г.), а в ЕС – 22 аборта (2012 г.); отставание России от таких стран, как Швейцария, Бельгия, Нидерланды, Германия, составляет 3,5-4 раза.

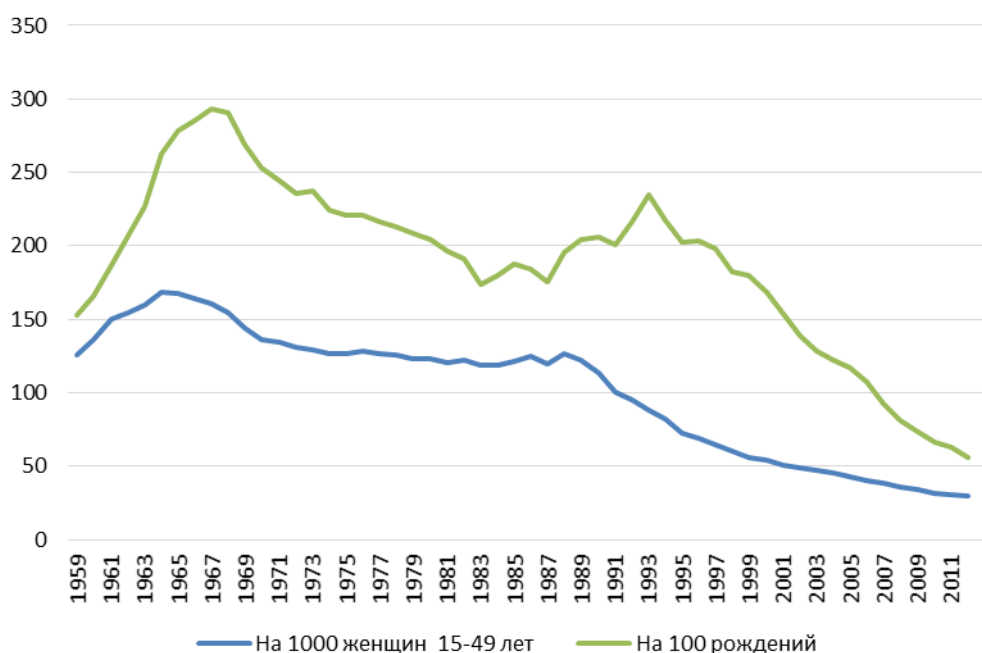


Рисунок 9. Ежегодное число аборт на 1000 женщин репродуктивного возраста (15-49 лет) и на 100 рождений, 1959-2012

3. СМЕРТНОСТЬ И ПРОДОЛЖИТЕЛЬНОСТЬ ЖИЗНИ

Еще одна важная положительная тенденция последних лет – снижение смертности и обусловленное ею снижение абсолютного числа смертей, которое также, как мы видели, внесло вклад в восстановление естественного прироста населения России. Этот вклад мог быть даже большим, если бы не изменения возрастного-полового состава населения России, которые в последние 10 лет, с точки зрения динамики числа смертей, были неблагоприятными. Если бы возрастного-полового состав населения России в 2013 г. был таким же, как в 2003 г., то сокращение числа умерших составило бы не 494 тыс., как было на самом деле, а 748,5 тыс., т.е. в полтора раза больше.

В будущем неблагоприятное влияние возрастного состава на число умерших, независимо от динамики повозрастной смертности, будет усиливаться. В 2000-е годы в России наблюдалась необычная для стареющих обществ приостановка роста и даже сокращение числа пожилых людей, имеющих более высокую смертность, что тормозило увеличение числа смертей. Начиная с 2001 г. возрастной рубеж в 60 лет переходили малочисленные поколения 1941 и последующих лет рождения, вследствие чего число пожилых людей в возрасте 60 лет и старше сократилось на протяжении 2002-2005 гг. с 27,1 до 24,5 млн человек или на 9,6%. Однако такие благоприятные конъюнктурные изменения могут быть лишь временными и не способны надолго перекрыть структурный эффект старения, содействующий росту числа умерших. С 2006 г. число пожилых растет, достигнув к началу 2013 г. 27,2 млн человек, и этот рост будет продолжаться.

Более полное представление о динамике собственно смертности дает анализ изменений ожидаемой продолжительности жизни, не зависящей от возрастного состава

(рисунок 10). Рост этого показателя идет непрерывно с 2004 г., в 2013 г. он был выше, чем в 2003 г., – у мужчин – на 6,61 года, у женщин – на 4,46 года, для обоих полов – на 5,93 года.

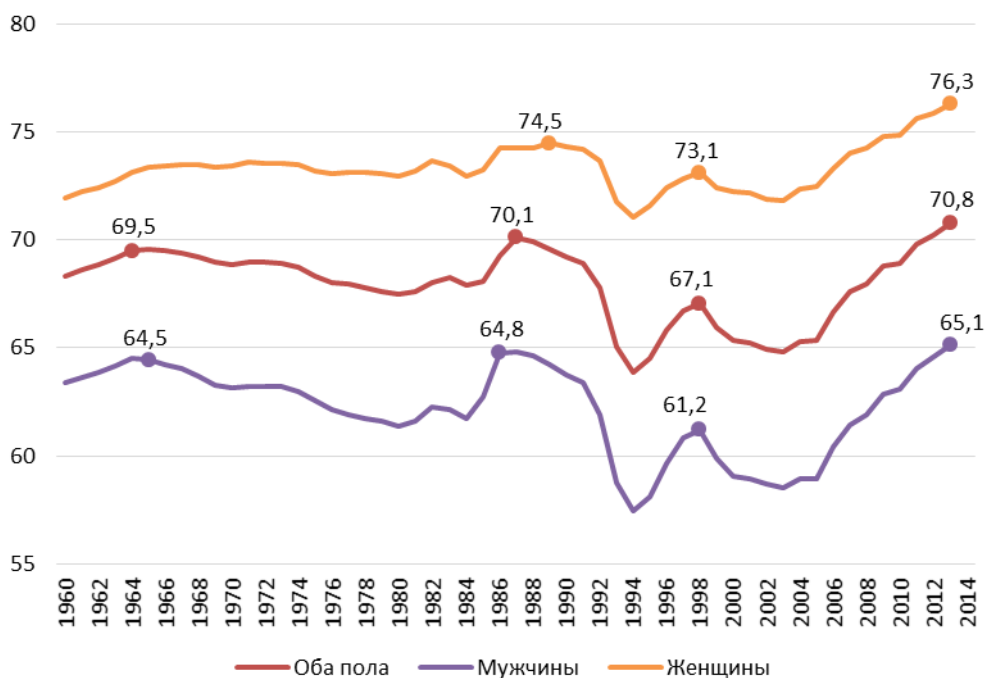


Рисунок 10. Ожидаемая продолжительность жизни при рождении, 1960-2013, лет

Оценивая достижения в росте продолжительности жизни россиян за последнее десятилетие, следует иметь в виду, что изменения этого показателя на протяжении длительного периода были подвержены сильным колебаниям. В течение полувека в России не удавалось решить задачу устойчивого возвращения к своим собственным наилучшим показателям, достигнутым к середине 1960-х годов. Они были повторены и даже немного превзойдены только один раз и на очень короткое время в конце 1980-х годов, после чего снова резко упали. Нынешний рост показателя следует за его глубоким падением и имеет, по сути, восстановительный характер.

В результате этого роста в 2009 г. впервые был превышен предыдущий максимум (1989 г.) для женщин, а в 2012 – максимум 1987 г. для обоих полов, в 2013 г. продолжительность жизни мужчин впервые превысила планку 65 лет и одновременно максимальный показатель 1987 г.

В целом рост продолжительности жизни после 2003 г. можно охарактеризовать как восстановительный или возвратный и выразить надежду, что последующие годы позволят, наконец, оторваться от уровня, который уже трижды достигался на протяжении последних 50 лет, но который до сих пор никогда не удавалось удержать.

Сам же по себе этот уровень очень низкий. По показателям продолжительности жизни Россия отстает от большинства развитых стран, и это отставание нарастает, иногда превышая 10, а у мужчин – даже 15 лет (рисунок 11).

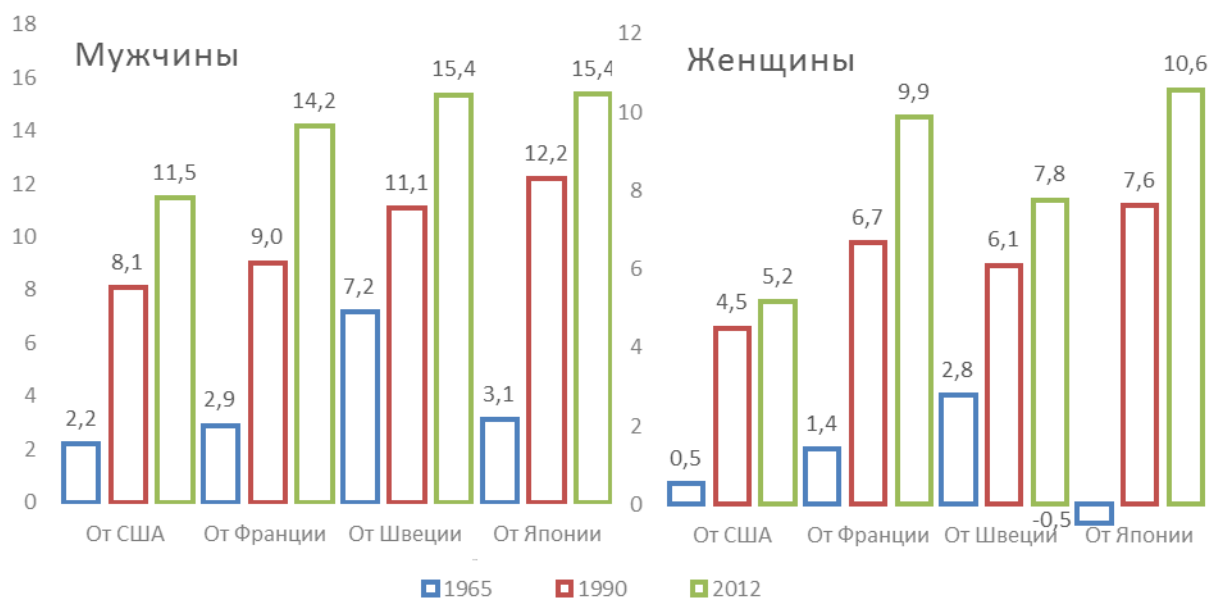


Рисунок 11. Отставание России по ожидаемой продолжительности жизни при рождении от США, Франции, Швеции и Японии в 1965, 1990, 2012 гг. (США и Франция – 2011 г.), лет

В течение всего периода после 2003 г. наблюдалось снижение смертности во всех возрастах и практически от всех причин смерти. Но обе эти благоприятные тенденции также указывают на восстановительный характер благоприятных изменений последних десяти лет.

Как следует из рисунка 12, за весь период с 1990 по 2013 г. вклад *снижения* смертности в *рост* продолжительности жизни, дезагрегированный по крупным возрастным группам, особенно у мужчин, был очень близок по величине к вкладу *роста* смертности в этих же группах в *сокращение* продолжительности жизни, иными словами, в значительной степени шло просто наверстывание утраченного. Явный заметный прирост и у мужчин, и у женщин был только в детской группе до 15 лет и, в меньшей степени, у пожилых людей в возрасте 65 лет и старше. В ключевой же группе 15-44 года ни у мужчин, ни у женщин не удалось даже компенсировать годы, потерянные за периоды падения ожидаемой продолжительности жизни.

Примерно такую же картину дает дезагрегирование вкладов в изменения продолжительности жизни роста и снижения смертности от крупных классов причин смерти (рисунок 13). В благоприятные годы снижалась смертность от тех причин, от которых она выросла, когда шел рост смертности, т.е. происходило наверстывание утраченного. Положение заметно лучше у женщин, где получен явный выигрыш за счет снижения смертности от заболеваний системы кровообращения. Но в целом, даже когда выигрыш и есть, он очень невелик.

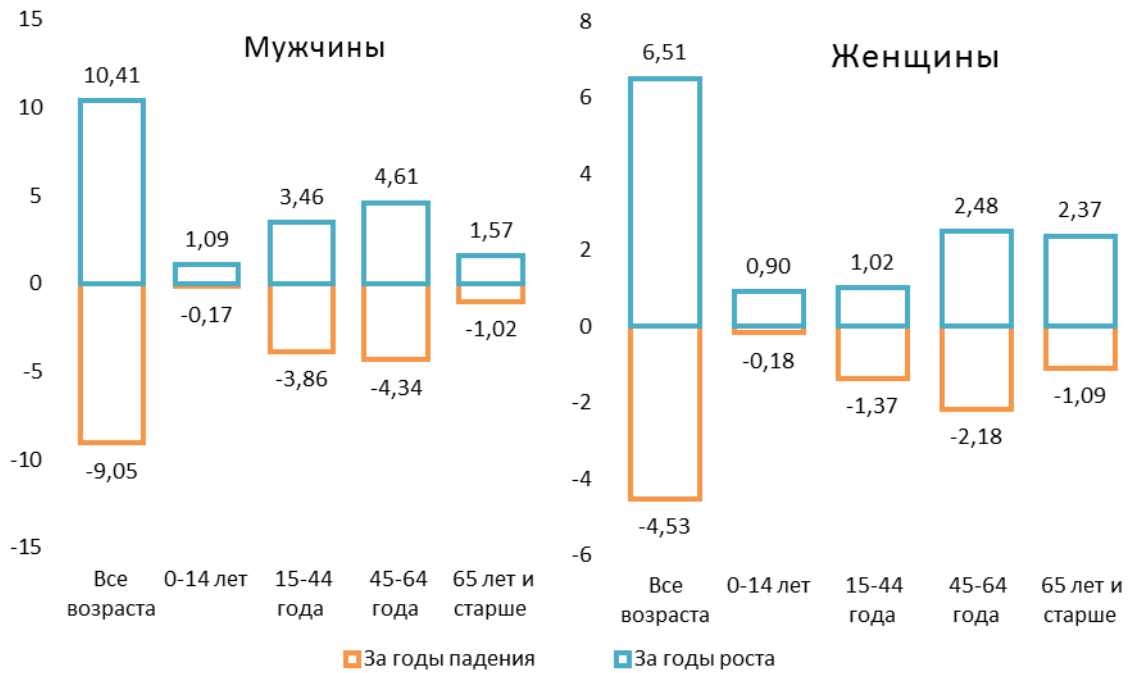


Рисунок 12. Вклад крупных возрастных групп в падение и рост ожидаемой продолжительности жизни, 1990-2013, лет

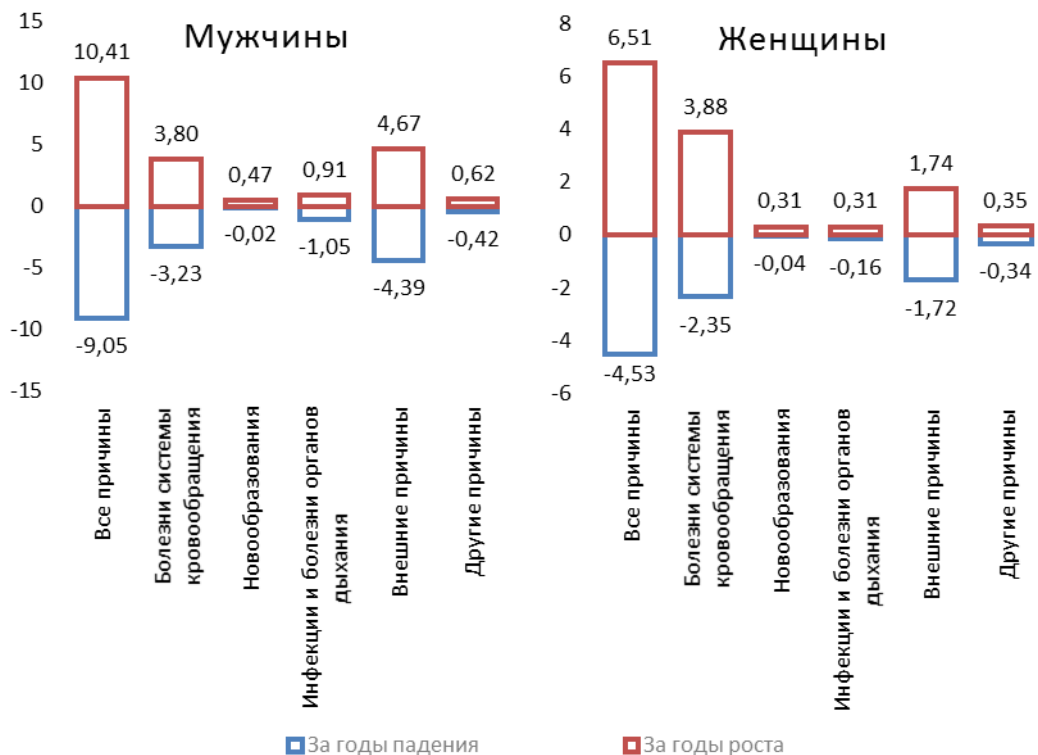


Рисунок 13. Вклад крупных классов причин смерти в падение и рост ожидаемой продолжительности жизни, 1990-2013, лет

Таким образом, снижение смертности в последнее десятилетие лишь позволило возвратиться на достигнутые ранее рубежи и занять стартовую позицию, отправляясь от

которой можно двигаться далее, добиваясь сокращения накопившегося огромного отрыва от большинства развитых стран.

4. РАЗМЕЩЕНИЕ НАСЕЛЕНИЯ И ВНУТРЕННИЕ МИГРАЦИИ

Население России крайне неравномерно распределено по ее территории (таблица 1). В азиатской части страны, занимающей почти 3/4 ее территории, проживает лишь один из пяти россиян. В Центральном федеральном округе, занимающем менее 4% территории, живет 27% населения страны. Наиболее плотно заселены историческое ядро России и Северный Кавказ, но и здесь плотность населения, по крайней мере, вдвое ниже, чем в Европейском Союзе (116 человек на км²), примерно соответствуя плотности заселения Северной Европы (55 человек на км²). В целом европейская часть страны сопоставима по заселенности с США (33 человек на 1 км²), а азиатская – с Австралией и Канадой (примерно по 3 человека на км²).

Таблица 1. Постоянное население и территория федеральных округов Российской Федерации на начало 2014 г.

	Население		Территория		Плотность населения, человек/км ²
	тыс. человек	%	тыс. км ²	%	
Российская Федерация	143 666,9	100	17 098,2	100	8,4
<i>в том числе округа:</i>					
Центральный	38 819,9	27,0	650,2	3,8	59,7
Северо-Западный	13 800,7	9,6	1 687,0	9,9	8,2
Южный	13 963,9	9,7	420,9	2,5	33,2
Северо-Кавказский	9 590,1	6,7	170,4	1,0	56,3
Приволжский	29 738,8	20,7	1 037,0	6,1	28,7
Уральский	12 234,2	8,5	1 818,5	10,6	6,7
Сибирский	19 292,7	13,4	5 145,0	30,1	3,7
Дальневосточный	6 226,6	4,3	6 169,3	36,1	1,0
Европейская часть	114 601,2	79,8	4 319,8	25,3	26,5
Азиатская часть	29 065,7	20,2	12 778,5	74,7	2,3

Источник: [Росстат 2014].

Неравномерность размещения населения страны отчасти объясняется природно-климатическими условиями: около 70% территории России приходится на районы Крайнего Севера и приравненные к ним, мало пригодные для постоянной жизни. Но кроме того, сказывается ограниченность демографических ресурсов: население России, само по себе немаленькое, все же недостаточно для заселения такой огромной территории. В последнее же время положение усугубляется неблагоприятными тенденциями межрегиональной миграции.

На протяжении XX века доминирующей тенденцией расселения был регулируемый, подчас весьма жесткими мерами, сдвиг населения на север и восток и, в меньшей степени, на юг. Доля россиян, проживающих в азиатской части страны, выросла с 13,3% в 1926 г. до 21,8% в 1989 г. В 1990-е – 2000-е годы возобладала обратная тенденция: смещение массы населения с северо-восточных окраин страны в юго-западном направлении. В целом за период между переписями 1989 и 2010 г. численность населения азиатской части России

сократилась почти на 10%, а европейской части – на 0,9%. В результате доля населения, проживающего в Азиатской России, снизилась до 20,3%.

Общая направленность внутренних миграционных потоков последних двух десятилетий получила название «западного дрейфа». Его масштабы достигали наибольших размеров в середине 1990-х годов. По данным текущего учета, тогда восточные регионы страны ежегодно теряли около 150 тыс. человек. В результате отдельные регионы потеряли значительную долю своих жителей: население Чукотки сократилось более чем наполовину, Магаданской области – на 40%, еще в ряде регионов потери составили десятки процентов. Выезд населения стимулировали не только экономические причины, большую роль играло, например, сокращение армии на востоке страны.

Сокращение западного дрейфа в 2000-е годы было связано со снижением миграционного потенциала Дальнего Востока, Сибирь продолжала терять население. В то же время потребности в мигрантах крупнейших городских агломераций европейской части страны возросли, что привело к усилению оттока уже из Приволжья, к перераспределению населения в пределах западной части страны. Регионов, способных «удержать» население (имеющих «нулевой» или положительный миграционный баланс во внутренней миграции), даже в европейской части страны осталось немного.

Ослабление «западного дрейфа» в 2000-е годы произошло прежде всего за счет сокращения оттока населения с Дальнего Востока (таблица 2), но, судя по показателям последних трех лет, он вновь нарастает. Данные двух последних переписей населения (2002 и 2010 г.) свидетельствовали, что масштабы западного дрейфа текущий учет недооценивает. По-видимому, увеличение фиксируемого статистикой оттока населения из Сибири и Дальнего Востока – результат более адекватного учета межрегиональной миграции в силу изменения методики текущего учета миграции, а не новой волны с востока.

Таблица 2. Западный дрейф в 1991-2013 гг. в среднем за год, тыс. человек

Годы	Миграционный прирост (убыль)					
	округов европейской части* в обмене с округами азиатской части** страны	Уральского ФО в обмене с округами европейской части страны	Уральского ФО в обмене с округами азиатской части страны	Сибирского ФО в обмене с округами европейской части и Уральским ФО	Сибирского ФО в обмене с Дальневосточным ФО	Дальневосточного ФО в обмене с округами европейской и азиатской частей страны
1991-2000	92,9	-14,2	6,8	-29,5	10,9	-67,0
2001-2010	56,3	-8,6	4,5	-28,9	2,1	-25,4
2011	73,6	-6,2	8,1	-43,2	2,5	-32,4
2012	80,4	-5,4	7,1	-39,6	3,1	-36,0
2013	107,8	-21	4,6	-54,9	2,8	-39,3

Источник: Росстат, данные текущего учета.

Примечание:

* - Центральный, Северо-Западный, Южный, Северо-Кавказский, Приволжский округа,

** Уральский, Сибирский, Дальневосточный округа.

Двукратное увеличение перераспределения населения между федеральными округами (268 тыс. человек в 2013 г. против 134 тыс. в среднем за год за 2001-2010 гг.) произошло в результате более чем двукратного роста масштабов встречных миграций между крупными частями страны. В 2010 г. из европейской части страны в азиатскую переместились 74,4 тыс. человек, а в 2013 г. – 170,9 тыс., т.е. поток увеличился в 2,3 раза. Из азиатской части в 2010 г. в европейскую переехали 139,3 тыс. человек, а в 2013 г. – 278,7 тыс., поток вырос ровно вдвое. Примерно так же (вдвое) увеличились встречные потоки между всеми федеральными округами.

В результате фиксируемый статистикой поток мигрантов из азиатской части России в европейскую, сократившийся в 2000-е годы, в 2013 г. достиг уровня 1990 г. (рисунок 14), но при этом поток в обратном направлении составляет только 78% от 1990 г. Это ставит под сомнение возможность прекращения оттока населения из регионов Сибири и Дальнего Востока, ожидаемого по итогам реализации второго этапа (2021 г.) Концепции государственной миграционной политики РФ³. Формально миграционный баланс регионов Сибири и Дальнего Востока может быть сведен к нулю, но, скорее, за счет притока международных мигрантов, компенсирующих выезд населения на запад страны.

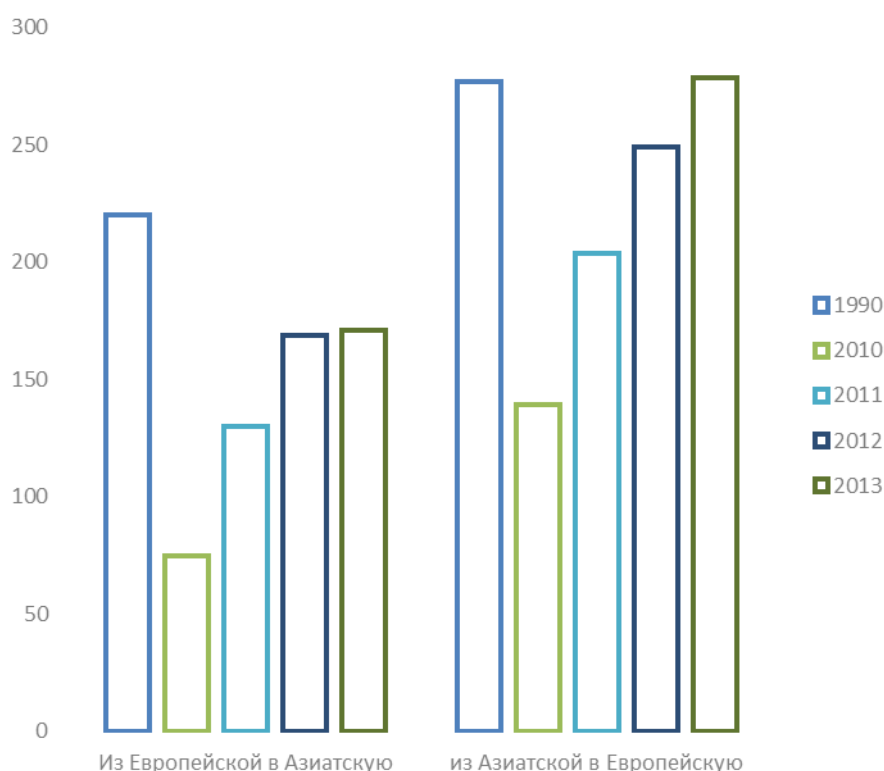


Рисунок 14. Число мигрантов (прибывшие) между европейской и азиатской частями страны, тыс. человек

Основной центр притяжения внутренних мигрантов в России – Москва и Московская область (столичный регион), образующие единый рынок труда и жилья. Прирост населения столичного региона за счет внутренней миграции с учетом данных

³ Утверждена Указом Президента РФ от 13 июня 2012 г.

переписей 2002 и 2010 г. с начала 1990-х годов составил почти 4 млн человек. Если эти тенденции сохранятся (на такую возможность указывают как текущие тренды, так и планы по освоению территории Новой Москвы), то за текущее десятилетие приток населения составит не менее 1,5 млн человек. Столичный регион собирает население со всей страны, но наиболее интенсивно с ее европейской части.

Второй центр всероссийского масштаба, существенно уступающий столичному, - Санкт-Петербург с Ленинградской областью. Суммарный прирост можно оценить примерно в 700 тыс. человек за два десятилетия. «Вторая столица» также собирает население со всей России, но почти треть миграционного прироста обеспечили регионы северо-запада, еще 40% - регионы востока страны.

Устойчивым центром миграционного притяжения является Краснодарский край, который нарастил свое население с начала 1990-х годов примерно на 0,5 млн человек за счет притока мигрантов из других частей страны, прежде всего, из ее азиатской части, а также с Северного Кавказа.

Другие центры притяжения мигрантов имеют меньшее значение (таблица 3). В последние годы в качестве центров миграционного притяжения выделяются Тюменская и Свердловская области.

Таблица 3. Основные центры миграционного притяжения в России, 1991-2012

Наименование центра	Прирост за счет внутренней миграции, тыс. человек (оценка)			
	1991-2000	2001-2010	1991-2010	2011-2012
Москва и Московская область	1860	1890	3750	305
Санкт-Петербург и Ленинградская область	200	500	700	101
Краснодарский край	300	200	500	54
Белгородская область	75	55	130	7
Республика Татарстан	50	35	85	6
Калининградская область	30	15	45	5
Нижегородская область	20	10	30	2
Ставропольский край	165	50	215	-3
Самарская область	70	40	110	0
Новосибирская область	25	25	50	19

Источник: оценки на основе данных текущего учета населения и переписей населения 1989, 2002 и 2010 гг.

За счет миграции прирастает население крупных и крупнейших городов и их агломераций, теряют население сельская местность, малые и средние города. В результате в местах оттока не только изменяется структура населения, но и сокращается база для его дальнейшего воспроизводства. Напротив, крупные города, региональные столицы, в том числе самые миграционно привлекательные, получают дополнительную подпитку за счет молодежи, прибывающей с периферии.

Миграция, связанная со сменой места постоянного жительства, данные о которой отражает российская статистика, тесно взаимосвязана с временными перемещениями,

осуществляемыми в основном в трудовых целях. Оценки масштабов временной трудовой миграции разнятся. По некоторым оценкам, в современной России 15-20 млн семей живут за счет отходничества [Плюснин 2012], и есть местности, где до 80% трудоспособного населения уходит в отхожие промыслы. Результаты обследований населения по проблемам занятости (ОНПЗ) в 2012 г. дают 2,3 млн. работавших за пределами своего региона. Если исключить из рассмотрения суточную миграцию, число временных трудовых мигрантов составляло 1563 тыс. человек, из них 19% посещали дом раз в неделю, 39% - 1-2 раза в месяц, 42% - реже 1 раза в месяц. Сходную численность работающих не в своем регионе дают результаты переписи населения России 2010 г. Если опираться на данные ОНПЗ и переписи (но это довольно консервативная, скорее, нижняя оценка), в трудовую миграцию было вовлечено 1,4% российского населения в возрасте 15-72 года, или 2,2% занятого населения.

В отличие от долговременной миграции, потоки которой сбалансированы по полу, в трудовую миграцию в большей мере вовлечены мужчины. Согласно данным ОНПЗ, среди трудовых мигрантов в России мужчин 83%, женщин 17%. Максимальная доля трудовых мигрантов во всем занятом населении соответствующих возрастов – в возрастных группах 20-24 и 25-29 лет, она составляет 5,1 и 4,5% соответственно. Преобладание мужчин в потоках трудовых мигрантов особенно четко проявляется в средних возрастах, когда на женщин ложится основное бремя работы по дому и воспитанию детей. Среди трудовых мигрантов больше лиц в возрасте 30-50 лет, чем среди меняющих место постоянного проживания.

Среди мигрантов меньше, чем во всем населении, лиц с высшим образованием и больше – с начальным и средним общим. 40% трудовых мигрантов сконцентрированы в строительстве, немалая доля занята добычей полезных ископаемых, много охранников. Женщины-мигранты выделяются занятостью в торговле, гостиничном и ресторанном обслуживании, а также в строительстве. В то же время трудовых мигрантов закономерно мало в сельском хозяйстве и обрабатывающей промышленности, государственном управлении, образовании и здравоохранении. Трудовые мигранты-россияне в сравнении со всеми российскими работниками реже представлены на руководящих должностях и на должностях, совсем не требующих квалификации («уборщики»). Видимо, последняя ниша занята мигрантами-иностранцами, в том числе по причине низких зарплат.

5. ВНЕШНЯЯ МИГРАЦИЯ

При всей важности современных внутрироссийских миграций они давно уже не играют той ключевой роли, какая принадлежала им в середине XX века, когда страна переживала бурную урбанизацию, шло освоение новых районов, возникали новые точки роста и притяжения мигрантов и в движение пришли многие десятки миллионов человек. Напротив, внешняя миграция, если под внешней миграцией понимать также обмен населением между Россией и бывшими республиками СССР, после распада СССР приобрела для России значение, какого она не имела никогда прежде.

Международная миграция – многоплановое явление, имеющее серьезнейшее экономическое, социальное, политическое значение, однако рассмотрение всех этих аспектов выходит за рамки настоящего доклада, посвященного развитию демографической ситуации в стране и рассматривающего миграцию прежде всего как важный источник пополнения демографических ресурсов России. Это – новая роль миграции для нашей страны, она обозначилась в последние два десятилетия, на протяжении которых приток мигрантов играл важную стабилизирующую роль с точки зрения динамики численности населения России.

Такая роль, скорее всего, сохранится за миграцией и в обозримом будущем. Россия едва ли сможет отказаться от приема мигрантов по демографическим соображениям, при том что этого не допустят и экономические соображения, связанные, в частности, с обсуждавшимися выше особенностями возрастной структуры населения России⁴.

5.1 Иммиграция

Миграционное движение складывается из двух встречных потоков: иммиграции и эмиграции. Сейчас, по понятным причинам, наибольшее внимание в России привлекает иммиграция, выше уже говорилось о ее важном вкладе в смягчение последствий длительной естественной убыли населения.

Оценивая настоящее и будущее миграционного обмена с другими странами, необходимо учитывать специфику миграций двух последних десятилетий, во многом неповторимую.

Прежде всего следует отметить неравномерное распределение миграционного прироста населения по этапам рассматриваемого периода. Из 8,4 млн человек, составивших миграционный прирост за 1990-2013 гг., 3,6 млн (43%) были обеспечены миграционным всплеском 1993-1998 гг., в последующие годы объемы миграционного прироста колебались, но в целом были существенно меньшими.

Основным источником притока населения в Россию остаются постсоветские страны. В 1990-е годы доля выходцев с постсоветского пространства в общем потоке прибывших составляла, как правило, 96-97%, сейчас она несколько сократилась, но никогда не опускалась ниже 90%.

Кроме того, иммиграция 1990-х, а в значительной мере и 2000-х, годов была по преимуществу «возвратной», в значительной степени имела характер репатриации, возвращения «соотечественников». Об этом можно, в частности, судить по этническому

⁴ Существуют серьезные нерешенные проблемы учета как постоянных, так и временных мигрантов, сопоставимости данных за разные годы, что связано с меняющимися критериями отнесения мигрантов к тем или иным категориям и др. Поэтому официальные оценки Росстата, которые, как правило, используются в этом докладе, не свободны от недостатков. Особенно это касается, как будет показано дальше, оценок эмиграции в страны дальнего зарубежья (в Германию, Израиль, США и др.). Но все же они дают представление об основных направлениях и составе миграционных потоков и о некоторых важных характеристиках мигрантов.

составу мигрантов, который учитывался до 2007 г. Среди мигрантов, переехавших в Россию в 1990-е - 2000-е годы, основную массу составляли выходцы из России или их потомки, только со второй половины первого десятилетия 2000-х годов положение стало заметно меняться. Если в 1997 г. на их долю приходилось 70% (в том числе 62% русских), то в 2007 г. – всего 37% (30%) соответственно.

Таблица 4. Международная миграция в России, 2011-2013

	2011			2012			2013		
	прибывшие	выбывшие	миграционный прирост	прибывшие	выбывшие	миграционный прирост	прибывшие	выбывшие	миграционный прирост
Всего	356 535	36 774	319 761	417 681	122 751	294 930	482 241	186 382	295 859
Страны СНГ	310 549	22 568	287 981	363 955	95 572	268 383	422 738	147 853	274 885
Азербайджан	22 316	1 255	21 061	22 287	4 185	18 102	23 453	6 207	17 246
Армения	32 747	1 000	31 747	36 978	4 980	31 998	42 361	10 182	32 179
Белоруссия	10 182	2 622	7 560	16 564	6 315	10 249	15 748	12 031	3 717
Казахстан	36 474	6 176	30 298	45 506	8 843	36 663	51 958	11 802	40 156
Киргизия	41 562	976	40 586	34 597	10 489	24 108	30 388	10 576	19 812
Молдавия	19 578	771	18 807	23 594	4 949	18 645	28 666	8 038	20 628
Таджикистан	35 087	1 070	34 017	41 674	10 281	31 393	51 011	17 362	33 649
Туркменистан	4 524	191	4 333	5 442	1 555	3 887	5 986	2 165	3 821
Узбекистан	64 493	2 207	62 286	87 902	31 559	56 343	118 130	50 864	67 266
Украина	43 586	6 300	37 286	49 411	12 416	36 995	55 037	18 626	36 411
Другие страны	45 986	14 206	31 780	53 726	27 179	26 547	59 503	38 529	20 974
<i>в том числе:</i>									
Абхазия	2 429	175	2 254	2 487	951	1 536	3 001	992	2 009
Вьетнам	3 294	95	3 199	3 653	1 258	2 395	3 852	2 355	1 497
Германия	4 520	3 815	705	4 239	3 781	458	4166	3979	187
Грузия	7 325	416	6 909	7 728	801	6 927	7 665	1 553	6 112
Израиль	1 240	977	263	1 091	1 104	-13	1132	1090	42
Индия	1 390	43	1 347	1 068	931	137	1451	1146	305
Китай	7 063	507	6 556	8 547	4 358	4 189	8 149	7 527	622
КНДР	1 948	152	1 796	4 168	1 603	2 565	5 023	3 891	1 132
Латвия	1 350	181	1 169	1 427	431	996	1484	556	928
США	947	1 422	-475	1 122	1 561	-439	954	1485	-531
Турция	1 832	252	1 580	2 252	1 037	1 215	2 755	1 494	1 261
Эстония	1 588	266	1 322	1 537	613	924	1475	726	749
Прочие страны	11060	5905	5155	14407	8750	5657	18396	11735	6661

Источник: [Росстат 2014].

Таким образом, прежняя, в определенном смысле естественная для России ресурсная база, обеспечивавшая миграционный прирост, а значит, и существенную компенсацию естественной убыли населения России в первые постсоветские десятилетия, резко сузилась и в дальнейшем поддерживать высокий миграционный прирост будет намного сложнее, поскольку мигрантам новых поколений, оказавшись в России, в процессе интеграции придется преодолевать гораздо большую, чем прежде, культурную дистанцию.

Все же пока положение несколько смягчается тем, что и при изменившемся этническом составе мигрантов, подавляющее большинство их по-прежнему прибывает из постсоветских стран (таблица 4).

Часть переселений из стран СНГ осуществлялась в рамках государственной программы содействия переселению соотечественников. Всего в рамках этой программы в РФ в 2013 г. прибыло 35 тыс. человек (в 2012 г. – 55 тыс.). Общее число участников программы с момента ее начала приблизилось к 150 тыс., что заметно ниже ожидавшихся в начале ее реализации оценок.

В качестве итоговой характеристики миграционного движения используется миграционный прирост, получаемый как разность между потоками иммигрантов и эмигрантов. Предполагается, что при его расчете колебания в статистических данных по каждому из этих двух потоков, вызванные изменениями в миграционном учете, в значительной степени элиминируются. Однако проблема качества учета при переходе к показателю миграционного прироста полностью не решается. На это указывают значительные расхождения между оценками миграционного прироста, полученного по данным текущей регистрации, с одной стороны, и переписей населения, с другой. Миграционный прирост за период между переписями 1989 и 2002 г., вычисленный на основе переписных данных, более чем на 1,5 млн человек превысил миграционный прирост по данным текущего учета. За период 2003-2010 гг. это превышения составило 1,2 млн человек.

На рисунке 15 представлено число выбывших из России и прибывших в Россию за длительный период по официальной оценке Росстата с учетом послеперисных корректировок.

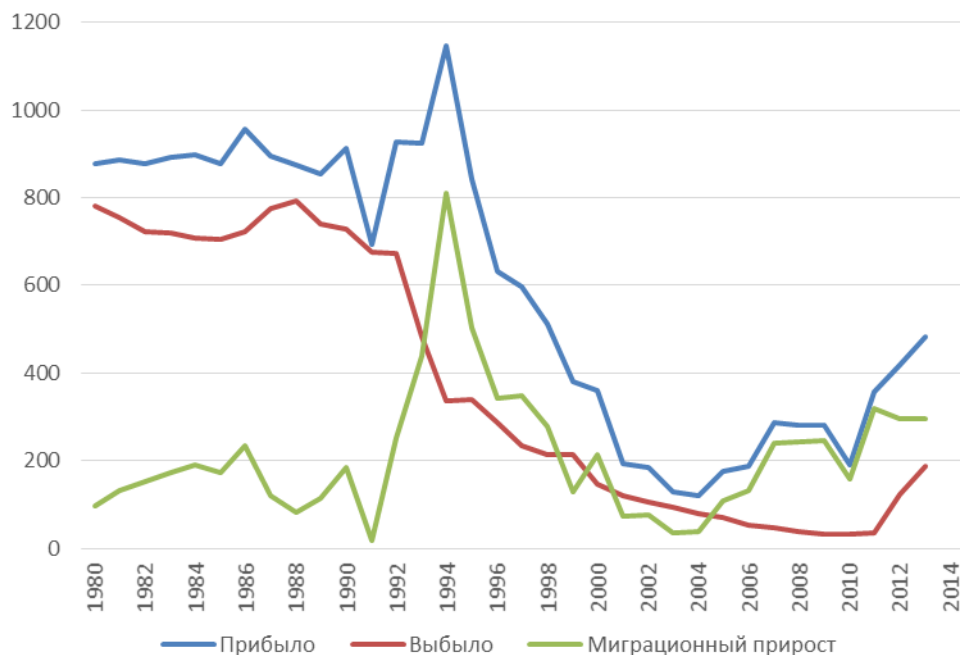


Рисунок 15. Числа прибывших, выбывших и миграционный прирост населения России, тыс. человек

В последние годы наблюдается тенденция изменения возрастно-полового состава мигрантов в сторону увеличения доли мужчин и лиц в трудоспособных возрастах, что, вероятно, связано с общим изменением характера миграции. На смену репатриации 1990-х годов с сильной семейной компонентой приходит экономическая миграция молодых работников. Удельный вес лиц в рабочих возрастах среди мигрантов почти на четверть выше, чем в населении России (таблица 5).

Таблица 5. Возрастно-половой состав иммигрантов в России, % к общей численности мигрантов

Возраст	1994	2002	2010	2013	Постоянное население России, 2013
Всего	100,0	100,0	100,0	100,0	100,0
моложе трудоспособного	23,4	16,0	10,5	7,4	16,8
в трудоспособном	66,1	65,6	79,6	84,3	60,1
старше трудоспособного	10,5	18,4	9,9	8,3	23,1
Мужчины всего	...	46,9	55,1	63,7	46,3
моложе трудоспособного	...	8,3	5,5	3,9	8,6
в трудоспособном	...	33,1	46,9	57,4	31,1
старше трудоспособного	...	5,5	2,7	2,4	6,6
Женщины всего	...	53,1	44,9	36,3	53,7
моложе трудоспособного	...	7,8	5,0	3,5	8,2
в трудоспособном	...	32,4	32,6	26,9	29,0
старше трудоспособного	...	12,9	7,2	5,9	16,5

... нет данных.

Источник: [Росстат 2014].

Под действием тех же факторов меняется и образовательный состав мигрантов. По сравнению с началом 2000-х годов уменьшилась доля лиц с высшим и средним профессиональным образованием, но увеличилась доля лиц со средним общим и начальным профессиональным образованием. Если в 1990-х – начале 2000-х годов уровень образования мигрантов был в среднем выше, чем населения России, то сейчас ситуация изменилась, уровень образования мигрантов ниже, чем россиян.

Все сказанное выше относится к постоянной (долгосрочной) миграции, которая учитывается при расчете численности постоянного населения страны. Но международный миграционный обмен России складывается из двух составляющих: постоянной миграции и временных перемещений, предполагающих возвращение мигрантов в страну своего происхождения. Временная миграция в Россию может иметь различные причины (учеба, лечение, туризм и др.), но ее основные потоки связаны с трудовой деятельностью. Такая миграция не включается в баланс движения постоянного населения России, но в своей трудовой форме оказывает значительное влияние на социально-экономическое развитие, и многие проблемы, которые возникли в России в связи с притоком мигрантов, обусловлены именно этой частью миграционного потока.

В 2013 г. миграционными властями России было выдано около 3 млн документов, разрешающих иностранным гражданам из 141 страны работать в России (таблица 6). Но еще большим было число иностранцев, трудившихся без разрешительных на работу

документов. По оценкам ряда экспертов и руководителей ФМС, таковых насчитывалось 3-5 млн.

Таблица 6. Основные показатели учтенной международной трудовой миграции в России, 2010-2013, тыс. человек

Категория	2010	2011	2012	2013
Квота	1944	1746	1746	1746
Фактически выдано разрешений на работу	1130,9	1195,2	1340	1274
в том числе:				
иностранцы - визовый въезд			196,8	193,5
иностранцы – безвизовый въезд			1143,2	1080,5
Выдано разрешений на работу квалифицированным специалистам	-	-	40,1	119,3
Выдано разрешений на работу высококвалифицированным специалистам	2,4	10,2	10,4	21,5
Фактически выдано патентов	129,7	810	1283,4	1229
Итого выдано разрешительных документов на работу	1263	2015,4	4013,9	3917,8

Большинство трудовых мигрантов - это граждане стран СНГ с безвизовым порядком въезда в Россию. Их доля среди получивших обычные разрешения на работу в 2013 г. увеличилась до 85% (в 2007 г. – 72%). С учетом проданных патентов для работы в частных домохозяйствах доля разрешительных документов, которые получили граждане безвизовых стран, составила примерно 93%. Граждане 12 государств, указанных в таблице 7, составили почти 97% всего потока мигрантов с разрешениями на работу. Безусловным лидером остается Узбекистан, на долю которого в 2013 г. пришлось около 44% всех выданных разрешений на работу. С 2010 г. число трудовых мигрантов из этой страны увеличилось в 3 раза. В то же время по отношению к 2008 г. заметно меньшим (в 2 раза и более) стало число мигрантов из Китая, Вьетнама, Турции и Азербайджана.

Таблица 7. Число иностранных граждан, получивших обычные разрешения на работу в РФ, 2008-2013, тыс. человек

Страна	2008	2009	2010	2011	2012	2013
Разрешения на работу, всего	1353,9	1060,2	864,2	1220,0	1403,6	1368,3
в том числе:						
Узбекистан	390,3	320,7	289,7	472,3	588,6	600,8
Таджикистан	213,0	171,2	134,6	199,6	218,1	197,0
Украина	117,8	101,6	86,8	127,8	151,2	152,0
Киргизия	105,5	71,8	58,5	82,7	91,5	95,1
Китай	168,8	128,8	117,8	93,2	97,0	87,5
Молдавия	60,5	48,1	34,9	54,6	60,0	57,3
Армения	51,0	37,3	30,7	45,9	46,1	40,6
Турция	67,1	30,8	25,1	25,5	36,6	36,1
КНДР	17,7	18,6	19,8	21,6	26,3	29,9
Азербайджан	38,8	28,0	19,1	26,46	26,54	19,7
Вьетнам	48,7	44,2	17,8	14,7	14,8	12,1
Сербия			6,5	7,5	10,2	12,1
другие	74,7	59,1	22,9	48,14	36,66	28,1

Источник: ФМС России.

5.2 Эмиграция

Новым явлением постсоветских десятилетий стала заметная по своим масштабам эмиграция из России, в основном в страны дальнего зарубежья. К сожалению, качество учета эмиграции в России даже хуже, чем иммиграции. Российская статистика эмиграции несовершенна, данные об эмигрантах сильно расходятся с оценками, полученными на основе зарубежных источников и свидетельствующими о значительном преуменьшении масштабов эмиграции российской статистикой. Так, в 2011-2012 гг. общий отток населения из России по данным 11 стран был в 9 раз выше, чем по данным российской статистики (таблица 8). К тому же российские данные не отражают в полной мере географию современной эмиграции. В частности, они не показывают заметно возросшее значение таких центров притяжения россиян, как Испания, Италия, Австрия, Швейцария, а также Франция, Великобритания, Чехия.

Таблица 8. Эмиграционный отток из России по российским и зарубежным данным, 2011-2012, тыс. человек

Страна	Число эмигрантов по российским данным	Иммиграция из России по зарубежным данным	Отношение оценок числа иммигрантов к числу эмигрантов
Израиль	2,1	7,0	3,3
Канада	1,0	3,8	3,8
США	3,0	20,3	6,8
Германия	7,6	40,4	5,3
Испания	0,8	31,4	39,3
Италия	0,7	11,9	17,0
Финляндия	1,1	13,4	12,2
Австрия	0,2	8,4	42,0
Швейцария	0,2	6,7	33,5
Нидерланды	0,1	4,7	47,0
Дания, Норвегия, Швеция	0,7	10,1	14,4
Итого	17,5	158,1	9,0

Источник: [ЦСБД]; Национальные статистические службы перечисленных стран.

Помимо постоянной эмиграции, имеет место и временная трудовая миграция россиян в зарубежные страны. Согласно российским данным (ФМС России), за рубежом в 2012 г. трудоустроились 65 тыс. российских граждан. Однако эти данные, скорее всего, неполные. Большинство российских граждан трудоустраиваются за рубежом самостоятельно, не прибегая к помощи организаций, подотчетных ФМС, и далеко не всегда попадают в учет.

* * *

В целом, несмотря на ряд позитивных тенденций последних лет, демографическая ситуация в России сохраняет свою остроту и содержит ряд потенциальных рисков. Хотя на часть стоящих перед страной в связи с этим вызовов, в принципе, можно ответить путем дальнейшего улучшения демографических показателей, прежде всего смертности и продолжительности жизни, проведением более гибкой миграционной политики, динамика численности и возрастного состава населения в ближайшие десятилетия едва ли будет

благоприятной. Это следует учитывать при формулировании задач экономической и социальной политики на предстоящий период.

ЛИТЕРАТУРА

Росстат (2014). Численность и миграция населения Российской Федерации в 2013 году. Статистический бюллетень. М.: 3-9.

ЦБСД. Росстат (2014).

<http://www.gks.ru/wps/wcm/connect/rosstat/rosstatsite/main/database/cbsd/> (дата обращения: 10.09.2014 г.)

Плюснин Ю. (2012). Отходничество в современной России // Отечественные записки. № 5.

POPULATION OF RUSSIA: DEMOGRAPHIC RESULTS 2013. A BRIEF REPORT *

INSTITUTE OF DEMOGRAPHY, HIGHER SCHOOL OF ECONOMICS

E-MAIL: mmezhevova@hse.ru

DATE RECEIVED: AUGUST 2014.

The Institute of Demography of The Higher School of Economics annually prepares a detailed scientific report on the demographic changes in Russia in the previous year. However, due to the fact that the work on the full report, including its publication, takes a long time, we are publishing in this issue a short express version of the report that gives an overview of the main results of Russian demographic development in 2013.

Key words: *Russia, demographic results, population, age structure, fertility, mortality, internal migration, international migration.*

* THIS STUDY WAS CARRIED OUT WITHIN "THE NATIONAL RESEARCH UNIVERSITY HIGHER SCHOOL OF ECONOMICS ACADEMIC FUND" PROGRAM IN 2014.

REFERENCES

- Rosstat (2014). Population size and migration in the Russian Federation in 2013 [Chislennost' i migratsiya naseleniya Rossiyskoy Federatsii v 2013 godu]. Statistical Bulletin [Statisticheskiy byulleten']. Moskva: 3-9.
- CDBSD. Rosstat (2014). URL:
<http://www.gks.ru/wps/wcm/connect/rosstat/rosstatsite/main/database/cbsd/> (date accessed: 10.09.2014)
- Plyusnin Yu (2012). Seasonal work in modern Russia [Otkhodnichestvo v sovremennoy Rossii] // Annals of the Fatherland [Otechestvennyye zapiski]. 5.