
СОЦИАЛЬНО-ЭКОНОМИЧЕСКИЕ ПРОБЛЕМЫ РАЗВИТИЯ РЕГИОНОВ РОССИИ

Л.Б. Карачурина (г. Москва)
Н.В. Мкртчян (Москва)

ДИНАМИКА ЧИСЛЕННОСТИ НАСЕЛЕНИЯ МУНИЦИПАЛЬНЫХ ОБРАЗОВАНИЙ РФ КАК ОТРАЖЕНИЕ ЦЕНТРО-ПЕРИФЕРИЙНОЙ КОНЦЕПЦИИ ПРОСТРАНСТВЕННОГО РАЗВИТИЯ (1989–2002 гг.)*

Karachurina L.B. (Moscow)
Mkhrtchyan N.V. (Moscow)

THE DYNAMICS OF THE QUANTITY OF THE POPULATION IN MUNICIPAL AREAS OF THE RUSSIAN FEDERATION AS THE REFLECTION OF THE CENTER-PERIPHERY CONCEPTION OF SPATIAL DEVELOPMENT

***Аннотация.** В статье анализируются различия в демографической динамике для поселений и районов разного типа в контексте положений центрo-периферийной концепции. Подвергается проверке выдвинутая гипотеза о том, что в современных условиях усиливается концентрация населения в региональных центрах и ближайших к ним районах; внутрирегиональные различия в динамике численности населения (и ее составляющих) по отдельным административно-территориальным единицам не менее сильны, чем межрегиональные; между периферийными территориями разных регионов меньше различий, чем между региональными центрами, и именно эти различия определяют межрегиональную социально-экономическую дифференциацию. Отдельно рассматривается динамика численности населения городов, райцентров и сельских поселений в зависимости от удаленности от региональных центров.*

***Abstract.** The article analyses the differences in demographic dynamics for settlements and areas of different types viewed from the perspective of the center-periphery conception. The author verifies the hypothesis that in modern conditions the concentration of the population increases in regional centers and adjacent areas, the regional dynamics of the population in certain administrative and territory units is as strong as the interregional one. The periphery territories of different regions have fewer differences compared with regional centers. This factor forms the interregional socioeconomic differentiation. The article also provides the dynamics of the population in cities, towns and rural areas depending on their remoteness from the regional center.*

***Ключевые слова:** центр, периферия, регион, расстояние, население, административно-территориальные единицы, демографическая динамика, миграция.*

Немного о постановке вопроса: центрo-периферийные градиенты в пространстве

Начиная с работ Й. фон Тюнена¹ и до нашего времени, центры и окружающая их территория неизменно рассматриваются как взаимодополняющие, но, безусловно, различные категории. Эти различия проявляются буквально во всем: ментальном, экономическом, социальном, инфраструктурном укладе. Повсеместно в мире действует одна и та

же заданная физическими законами схема – кристаллизация массы вокруг ядра приводит к расплыванию границ ядра и усилению его силы (мощности). Классическая теория Дж. Фридмана «Центр – периферия»² постулировала, что неравномерность экономического роста и процесс пространственной поляризации неизбежно порождают диспропорции между центром и периферией (тоже внутренне неоднородной и делящейся на ближнюю и

* Статья подготовлена при поддержке гранта Фонда факультета экономики ГУ ВШЭ (2009–2010 гг.) и гранта РГНФ, проект 08-02-00120а «Реформа местного самоуправления и трансформация расселения населения в современной России»

дальнюю). Центр является «мотором» развития системы (за счет постоянной качественной трансформации вследствие генерирования, внедрения и диффузии нововведений) и одновременно «пылесосом», выкачивающим все виды ресурсов, в том числе человеческий потенциал, из периферии. Концепция, таким образом, является, по сути, объяснительной теорией межрегионального неравенства в широком смысле слова. Теория пользуется огромной популярностью, её состоятельность в мировой практике сегодня не вызывает сомнений.

В СССР концепция Фридмана была воспринята с настороженностью, объясняемой огромными по масштабу перераспределительными потоками, которые отчасти нивелировали различия по линии «центр – периферия», а также бытовавшими планами всемерного рассредоточения деятельности по огромной территории. Тем не менее, работа О.В. Грицай, Г.В. Иоффе, А.И. Трейвиша «Центр и периферия в региональном развитии»³ отчасти базируется и на советском эмпирическом материале. Несмотря на партийные установки, реальные контрасты типа «центр – периферия», учитывая изначально низкую интенсивность и просто плотность деятельности и расселения, а также специфику быстрой (догоняющей) урбанизации, были велики.

Они усилились под воздействием системного кризиса 1990-х гг., когда «слабые стали еще слабее, а сильные – сильнее». В работах, выполненных в 1990-е гг. А.И. Трейвишем, Т.Г. Нефедовой, Н.В. Зубаревич⁴ и некоторыми другими исследователями, показывается, что «слабость» – результат не только периферийности. На российском пространстве действует ряд дихотомий: север – юг, края и области – этнические регионы, староосвоенный запад – слабоосвоенный пионерный восток. Однако, по-прежнему, центр-периферийные градиенты, оказываются универсальными – и на севере, и на юге; и в неэтнических, и в этнических регионах; и на разных уровнях – от федеральных округов до муниципалитетов. Однако, на этом – самом нижнем, но самом «реальном» этаже, исследований почти не ведется. Исключением – для общероссийского уровня – является лишь упоминавшаяся выше работа Т.Г. Нефедовой⁵, которая построена на анализе, в том числе административных районов европей-

ской части страны. Некоторое внимание этой проблеме уделено в книге А.И. Трейвиша⁶.

И в советское время, и ныне, существующие контрасты воспринимаются исключительно как аномалии или дефекты. При этом забывается и об общемировой объективной распространенности сюжета, и, главное, – о позитивной инновационной трансформации ядер этой системы, в том числе за счет периферии. Внимание, на наш взгляд, следовало бы сосредоточить не на вновь обозначенном желании «всё заселить» и «везде производить», а на реалиях конкретных мест. Для одних – возрождение уже совершенно невозможно, для других – и не нужно, для третьих – целесообразно при наличии «политической воли» и набора объективных факторов успеха. Один из них – наличие или отсутствие населения, его демографические и социальные характеристики. Впрочем, этот «фактор» можно одновременно рассматривать и как следствие наличия центр-периферийных различий: населения нет (есть) – потому что произошло его «вымывание» из экономически и социально забытой и неразвитой периферии, случился своеобразный «отрицательный естественный отбор», когда в самых глубинных сельских районах остаются только самые старые и немобильные.

Глубинные трансформационные изменения рубежа 1990–2000-х гг., совпавшие с серьезнейшими демографическими переменами, ведут к усилению дихотомии между фокусными точками и провинцией. «Ценность» для жителя столицы не обязательно может быть отнесена «к ценности» жителем провинции. Политические свободы, демократию, свободу передвижений, ориентацию на достижительность успеха, по данным всероссийских опросов, относит к «ценностям» значительная часть жителей столичных и, в меньшей степени – крупных городов, тогда как в иерархии ценностей жителей малых городов, а особенно сел, эти ценности или не значатся, или находятся не на первых позициях⁷. Центры и периферия по-прежнему, и даже в большей степени, чем в советское время, живут в разном «социальном времени». По В.Л. Каганскому, в центрах доминирует работа со знаками и символами (политика, массмедиа), на периферии – с вещами (производство, натуральное хозяйство)⁸ или по А.И. Трей-

вишу, Т.Г. Нефедовой – «тут жизнь зависит от курса доллара, там – от погоды и урожая картошки»⁹. Значит, в условиях качественной и количественной нехватки центры будут усиливать желание «выкачивать» из периферии разного рода ресурсы, в том числе, – человеческие, что также будет усиливать и закреплять различия между ними, ослабляя периферию. Отсюда отправная точка нашей гипотезы: в современных условиях усиливается концентрация населения в региональных центрах и ближайших к ним районах, остальные территории, если только они живут не благодаря ренте местоположения или добычи, будут быстро пустеть. При депопуляции сохранять, и тем более увеличивать численность населения способны только динамично развивающиеся территории; основным двигателем перераспределения является дефицитность локальных рынков труда. Насколько выражена зависимость динамики численности населения от расстояния до регионального центра (в км); ранга соседства по отношению к региональной столице (нулевой ранг – центр региона и административный район, в которой «вписан» центр; первый – окружение «нулевого» ранга и т.д.); типа местности (для начала в простейших координатах «город – село»); людности; административного статуса поселений (влияет ли тренды динамики статус «райцентра» населенного пункта, верификации разных гипотез изменения численности населения населенных пунктов (удаленности от центров соответствующих субъектов, положения по отношению субрегиональным центрам (т.н. «вторым городам»); наличия административных функций у поселений, их размеров и т.д.) – таков набор проверяемых локальных гипотез.

Много причин делает необходимость подобного анализа насущной исследовательской задачей, главная из которых – почти полное отсутствие комплексных – для всей страны, а не её отдельных частей¹⁰ – социально-демографических исследований на микротерриториальном уровне. Но еще больше фактов, крайне затрудняют дело. О них – речь впереди.

Информационная база и комментарии к используемым данным

Информационной базой исследования являлись опубликованные результаты переписи

сей населения 1989 и 2002 гг. по городам и административным районам России, то есть по так называемым малым территориям. Всего были проанализированы данные по 2341 низовым административно-территориальным единицам (АТЕ) ранга городов и районов. Отдельно анализировались данные по городам краевого (республиканского, областного) подчинения; по другим городам (входящим в состав административных районов); по райцентрам и городам районного подчинения; сельской местности.

При подготовке статистической базы для анализа динамики численности населения между датами переписей 1989 и 2002 гг. пришлось столкнуться с несколькими трудностями:

1. В 1994 г., получили названия ранее закрытые административно-территориальные образования (ЗАТО)¹¹. С 1994 г. Росстат (тогда – Госкомстат России) стал публиковать численность их населения, соответственно, данные Всероссийской переписи населения 2002 г. их тоже включают. Между тем в опубликованных результатах переписи населения 1989 г. сведения о численности населения ЗАТО не содержатся. Оно включалось в население других административно-территориальных образований, причем методика распределения населения, по понятным причинам, не известна. По словам специалистов Росстата, население ЗАТО старались «прятать» таким образом, чтобы расхождения численности населения с реальной были невелики; население могло быть «спрятано» даже в другом субъекте Российской Федерации. Вследствие этих методологических и статистических нестыковок, нам не удалось проследить динамику численности населения 33 ЗАТО, находящихся на территории 18 субъектов Российской Федерации.

Предполагаем, что чаще всего население ЗАТО приписывалось к населению крупных городов, в т.ч. региональных центров. Например, при пересчете данных по итогам переписи населения 2002 г. по Архангельской области отчетливо видно, что население города Мирный в 1989 г. было учтено в региональном центре (Архангельске).

В целом, наше предположение о приписанности во время переписи 1989 г. населения ЗАТО в основном центральным городам областей (краев, республик) означает, что в это время население региональных центров

было выше, чем в действительности, и в реальности сокращения численности населения за межпереписной период 1989-2002 гг. не было или оно было меньшим, чем показывает статистика.

2. В пределах регионов за межпереписной период происходили значимые административно-территориальные преобразования¹², в том числе с изменением границ низовых АТЕ. Если в советский период для маленького поселка было выгодно и престижно перейти в разряд городских, то в кризисные 1990-е гг. (для использования выгод от приватизации более значительных участков земли в сельской местности, льгот в налогообложении, разнице в стоимости электроэнергии и др.¹³) полезным стало прямо противоположное. Многочисленные административные преобразования, безусловно, нарушают сопоставимость данных по отдельным городам и районам. Поэтому в целях корректности сопоставлений нам приходилось в соответствующих случаях объединять данные АТЕ при анализе.

3. Не рассматривались данные за межпереписной период по четырем субъектам Российской Федерации: республикам - Дагестан, Ингушетия, Кабардино-Балкария и Чеченской (суммарно – 97 низовых АТЕ). Исследовательские оценки показали, что в этих регионах имели место серьезные искажения численности населения по результатам переписи населения 2002 г.; суммарно они достигли около 1 млн. человек¹⁴, что делает бессмысленным динамическое сравнение и, кроме того, способно исказить результаты на агрегированном уровне.

4. В работе также не анализируются данные по Москве и Санкт-Петербургу, а также поселениям, находящимся в их подчинении (разумеется, не имеются ввиду Московская и Ленинградская области). Учитывая, что население только Москвы увеличилось за период 1989–2002 гг. на 1252 тыс. человек, или на 14,1%, эти данные в агрегированных итогах способны изменить динамику численности населения центров весьма существенным образом. Изучение проблем роста населения российских столиц представляется отдельной исследовательской проблематикой. Кроме того, к данным Всероссийской переписи населения 2002 г. в этих городах, особенно по Москве, также имеется ряд вопросов.

Методика исследования

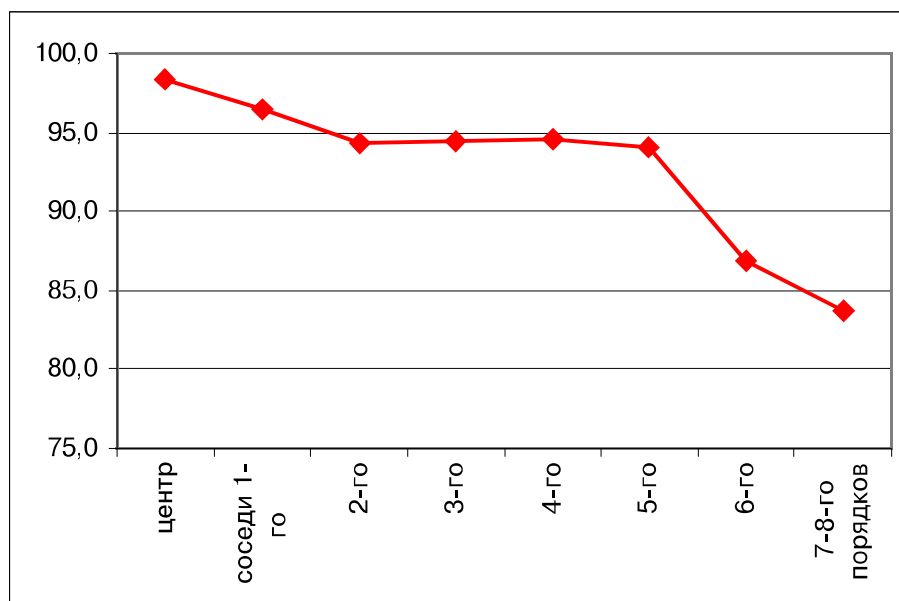
В целях анализа динамики численности населения за межпереписной период 1989–2002 низовые АТЕ делились на:

1) Условно принадлежащие к региональному центру – непосредственно областной (республиканский, краевой) центр с принадлежащими ему населенными пунктами, а также «центральный» район. В случае, если территория регионального центра граничит непосредственно не с одним, а с двумя – тремя административными районами, все они были отнесены к центру. Целесообразность отнесения к центральному городу близлежащего района объясняется существованием в каждом случае фактически единого локального рынка труда; в пределах данной территории совершается большой объем маятниковых поездок. Зачастую, особенно в случае формирования городских агломераций, данные АТЕ и формируют агломерационное пространство. Кроме того, в межпереписной период между региональным центром и близлежащим районом совершались административно-территориальные преобразования.

Особого подхода требовали Московская и Ленинградская области, в них к центру относились все АТЕ, граничащие с официально делимитированной территорией Москвы и Санкт-Петербурга, которые в анализ не включались.

2) Периферию, которая подразделялась на несколько зон удаленности от центра – соседей 1-го, 2-го ... 8-го порядков. Ближайшие к центру региона города и районы – 1-го порядка – условно можно назвать полупериферией. Средняя удаленность центров административных районов первого порядка от региональных центров составляет 30–50 км, что предполагает наличие по российским меркам неплохой связности с центром, достаточно интенсивных маятниковых, рекреационных поездок и социально-трудовых связей. В регионах Севера и Востока страны соседи первого порядка, как правило, уже достаточно сильно удалены от регионального центра – на 100 и более километров, что предопределяет их слабую связь с ним. Чем дальше от центра располагается город или район, тем к более дальней периферии, в данной терминологии, он принадлежит.

Для характеристики центрально-периферийных отношений использовался также критерий



* не включая АТЕ Республик Дагестан, Ингушетия, Кабардино-Балкария и Чечня.

Рис. 1. Изменение численности населения низовых АТЕ в зависимости от удаленности от регионального центра, Россия, 2002 г. к 1989 г., в %

рий удаленности (физического расстояния) центров низовых АТЕ от региональной столицы, выраженный в километрах¹⁵. Такая группировка дополняет вышеописанную, так как критерий удаленности – более точный измеритель. Он не зависит от различий в размере и конфигурации низовых АТЕ в густо- и редконаселенных частях страны, позволяет производить более дробные группировки.

Основные результаты исследования

Центро-периферийный градиент и динамика численности населения

Группировка низовых единиц АТЕ по удаленности от регионального центра демонстрирует достаточно однозначную зависимость: чем дальше от регионального центра, тем более интенсивно сокращалось население за межпереписной период 1989–2002 г. (рис. 1). Особенно значим градиент между центром и АТЕ 1 и 2-го поясов удаленности, а также между группой АТЕ 5 и 6-го рангов. На уровне страны практически нет различий в динамике численности населения по периферийным регионам 2–5-го пояса удаленности от регионального центра.

Выявленная зависимость для России имеет свои особенности для низовых АТЕ отдельных федеральных округов (табл. 1).

Особенно четко она прослеживается в Центральном, Северо-Западном и Сибирском округах: здесь, чем дальше АТЕ располагалась относительно регионального центра, тем интенсивнее она теряла население. Специфичность Приволжского и Уральского округов проявилась в том, что в них центры теряли население интенсивнее, чем их соседи 1-го порядка, причем в Уральском округе ближайшие к центру АТЕ демонстрировали, в отличие от центров, позитивную динамику населения. Возможно, это – результат присоединения в 1989 г. к населению ряда центров населения ряда крупных ЗАТО (например, Сарова, Заречного, Новоуральска, Озерска и др.), что ослабило их позиции в сравнении с 2002 г., когда ЗАТО выделили в самостоятельные единицы. Кроме того, в Приволжье – единственной группой АТЕ, где за межпереписной период отмечался рост населения, оказалась дальняя периферия, соседи 4-го порядка. В итоге в ПФО нет выраженной зависимости динамики населения низовых АТЕ от их удаленности от региональных центров.

В Южном федеральном округе рост населения отмечен во всех группах АТЕ, кроме соседей 6–7 порядков, да и то по причине очень малой наполненности типа. Региональ-

Таблица 1

Изменение численности населения низовых АТЕ по федеральным округам в зависимости от удаленности от регионального центра, прирост/убыль, 2002 г. к 1989 г., в %

Ранг соседства	Федеральные округа						
	Центральный	Северо-Западный	Южный*	Приволжский	Уральский	Сибирский	Дальневосточный
Всего	-4,9	-99,7	6,8	-2,5	-3,8	-6,3	-16,7
центр	-2,2	-4,0	7,1	-2,8	-2,6	-1,4	-7,7
соседи 1-го	-3,6	-8,1	6,5	-0,4	2,3	-6,6	-21,6
2-го	-6,5	-11,1	8,2	-5,7	-5,5	-9,1	-22,6
3-го	-6,3	-15,4	6,0	-3,2	-10,5	-10,4	-22,6
4-го	-9,7	-15,2	6,4	0,2	-10,7	-7,3	-24,2
5-го	-4,8	-19,3	1,9	-0,7	-6,1	-9,7	-22,6
6-го	-12,1	-37,2	-5,3	-0,9	-5,7	-10,9	-28,0
7-8-го порядков	-21,2	-	-6,3	-	-11,9	-17,9	-5,7

* не включая АТЕ Республик Дагестан, Ингушетия, Кабардино-Балкария и Чечня

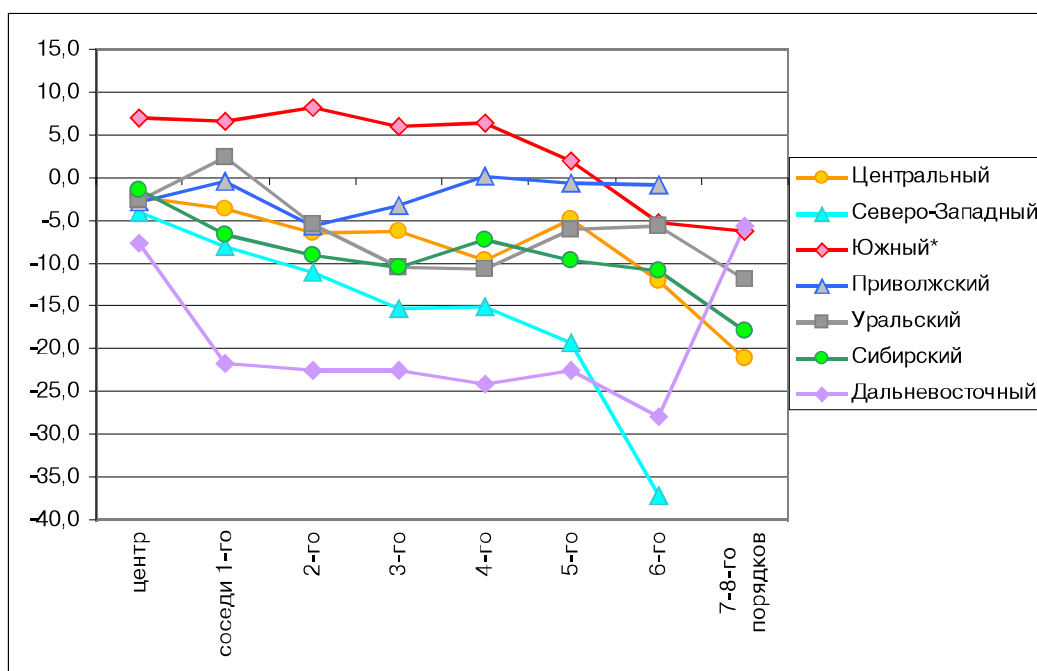


Рисунок 2. Изменение численности населения низовых АТЕ по федеральным округам в зависимости от удаленности от регионального центра, 2002 г. к 1989 г., в %

ные центры не отличались от соседей 1-го, 2-го, 3-го, 4-го порядков. Напротив, в Дальневосточном округе интенсивное сокращение населения отмечалось везде, но в центрах гораздо меньше, чем на периферии.

Динамика населения низовых АТЕ зависит и от общерегиональных тенденций.

Так, в Дальневосточном и Северо-Западном округах с наиболее интенсивным сокращением населения за последний межпереписной период сильной негативной динамикой характеризовалось прежде всего население региональной периферии. Межкрупная дифференциация в динамике численности

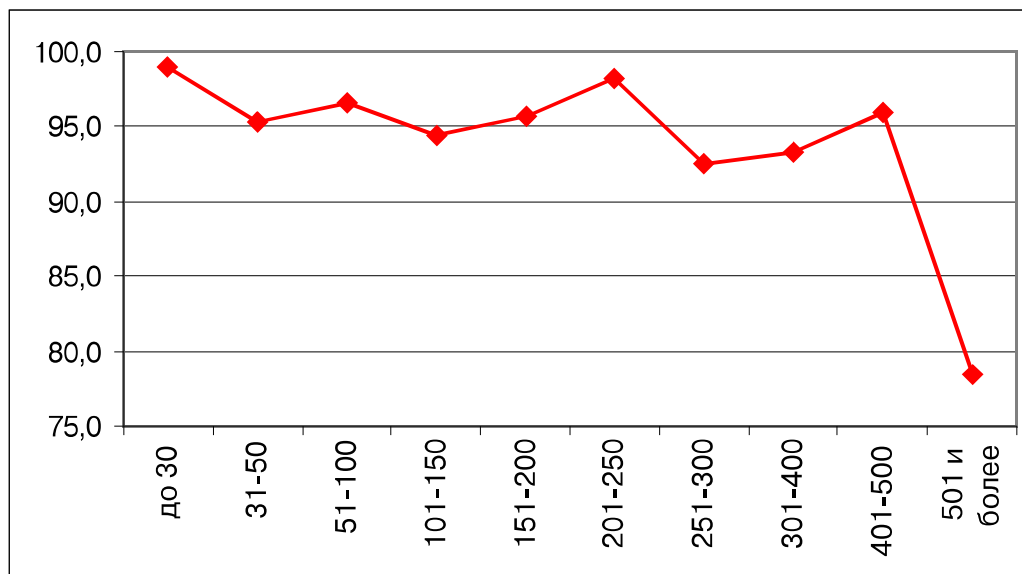


Рисунок 3. Изменение численности населения низовых АТЕ в зависимости от удаленности от регионального центра в км, Россия, 2002 г. к 1989 г., в %

населения центров ниже, чем периферии (рис. 2).

Хорошие (сравнительно с периферией) показатели динамики населения региональных центров обеспечиваются внутрирегиональной миграцией, во многих регионах имеющей выраженную центростремительную направленность¹⁶. Особенно привлекательны региональные центры для молодежи: по оценке, основанной на данных по 19 регионам страны, в 1990-е гг. миграционный прирост обеспечивал в региональных центрах увеличение численности молодежи в возрастах 15–19 и 20–24 лет на 25–30%¹⁷. Такая роль центров достигается благодаря концентрации в них учреждений среднего и высшего профессионального образования.

Группировка низовых АТЕ по расстоянию до региональных столиц (в км) демонстрирует несколько иную картину зависимости динамики численности населения по центрo-периферийному градиенту (ср. рис. 1 и 3). Наиболее резко нарастают потери населения при переходе от самого ядра центра к группе АТЕ, удаленных на 30–50 км, а также после 250 км и 500 км. При этом, с удалением от 150 до 250 км от центров потери населения сокращаются, равно как и с удалением на 300–500 км. Наиболее интенсивное сокращение населения отмечено в самой дальней периферии, на расстоянии, превышающем 500 км от центров.

Резкое падение численности населения в самой дальней периферии объясняется в первую очередь тем, что такая отдаленная периферия наличествует только в трех округах: Дальневосточном, Сибирском и Северо-Западном, наиболее интенсивно теряющих население за счет миграции в 1990-е гг. (в рамках так называемого «западного дрейфа»)¹⁸. Эта самая дальняя, наименее населенная (5,7 млн. человек в 1989 г. и 4,4 млн. в 2002 г.), но самая большая по площади территория, потеряла за последний межпереписной период почти четверть своего населения, а самая дальняя периферия Дальневосточного округа – и того больше – около трети населения (табл. 2).

Как и при выделении центра и периферии методом соседства, здесь также заметно наличие зависимости динамики численности населения от удаленности от центра в Центральном, Северо-Западном и Сибирском округах. Скачкообразно интенсивность сокращения населения в Центральном округе растет на самом ближнем удалении от центров, в Северо-Западном – при удалении на 150 и более км. На Дальнем Востоке значительный градиент наблюдается уже при удалении от центров на 30 км, а также в самой дальней периферии. В Приволжье зависимости сокращения численности населения от расстояния от региональных центров не выявляется и при данном способе расчета.

Таблица 2

Изменение численности населения низовых АТЕ по федеральным округам в зависимости от удаленности от регионального центра в км, прирост/убыль к 1989 г, в %

Удаленность от регионального центра	Федеральные округа						
	Центральный	Северо-Западный	Южный*	Приволжский	Уральский	Сибирский	Дальневосточный
Всего	-4,9	-9,7	6,8	-2,5	-3,8	-6,3	-16,6
до 30	-1,5	-3,0	7,7	-2,4	-2,0	-1,1	-6,4
31-50	-4,3	-7,8	3,1	-4,9	-6,1	-3,3	-21,3
51-100	-6,0	-5,3	6,1	-0,8	-6,2	-6,5	-19,8
101-150	-9,0	-6,0	8,3	-5,2	-9,1	-9,3	-10,1
151-200	-9,0	-14,4	7,0	-4,9	-5,4	-5,7	-9,2
201-250	-9,3	-19,4	8,8	0,6	3,4	-8,9	-18,0
251-300	-7,0	-22,1	0,2	-0,4	-15,5	-10,9	-19,2
301-400	-8,0	-14,9	4,9	-2,0	-5,7	-10,8	-15,2
401-500	-19,8	-16,5	6,5	5,0	-2,5	-4,2	-20,1
501 и более	-	-22,7	-	-5,3	-2,0	-16,4	-33,4

* не включая АТЕ Республика Дагестан, Ингушетия, Кабардино-Балкария и Чечня

Что на периферии дает размер, статус города и/или райцентра?

Чем еще, кроме удаленности от регионального центра, может объясняться неравномерная динамика численности населения низовых АТЕ за межпереписной период 1989–2002 гг.? В поисках ответа на этот вопрос мы произвели некоторую кластеризацию данных, среди малых территорий были выделены:

А) города, исключая сами региональные центры. Следует оговориться, что в их число не попали ЗАТО;

В) райцентры, в их число не присутствуют те райцентры, которые одновременно являются городами республиканского, краевого, областного подчинения – они все формируют группу городов. Райцентры представлены не только городами, но и поселками городского типа, а также сельскими населенными пунктами, поэтому АТЕ этого типа нельзя сколько-нибудь однозначно отнести к городским или сельским;

С) сельское население сельских районов (включая села и поселки-райцентры), а также в составе иных АТЕ.

Отдельно не анализировалась динамика численности населения еще одного вида по-

селений – поселков городского типа (ПГТ). ПГТ – самый неустойчивый и «невнятный» тип населенных пунктов за межпереписной период. За 1989–2002 гг. число ПГТ в России сократилось с 2193 до 1842, то есть на 16%, а численность проживающих в них – с 13509 до 10513 (на 22%)¹⁹, в основном за счет преобразования ПГТ в сельские населенные пункты. Разумеется, подобные переустройства искажают также и численность сельского населения, но в гораздо меньшей степени. Часть ПГТ попали в аналитическую разработку, так как имели административный статус райцентров.

Все вышеуказанные группы АТЕ были распределены по удаленности от регионального центра (рис. 4). Получается, что гипотеза о влиянии близости/удаленности низовых АТЕ от регионального центра на динамику численности населения не работает применительно к городам.

При том, что население всех городов (исключая региональные центры) сократилось на 3%, на удаленности от центра в 200–250 км население городов увеличивалось. Анализ на уровне федеральных округов показал, что на таком удалении от центра рост населения отмечался в городах Приволжского (на 4,6%),

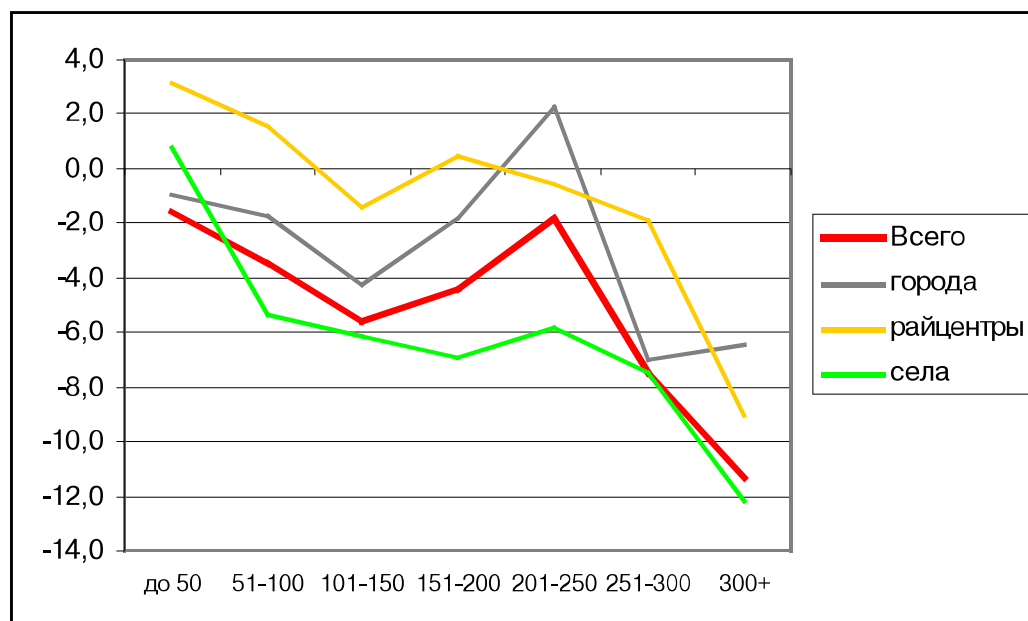


Рис. 4. Изменение численности населения городов, райцентров и сельской местности в зависимости от удаленности от регионального центра в км, Россия, 2002 г. к 1989 г., в %

Уральского (на 2,4%) и Центрального (на 0,9%) федеральных округов. В Приволжье прирастало население нескольких средних и крупных городов Татарстана и Башкортостана (Белебей, Салават, Мелеуз, Елабуга, Нефтекамск, Нижнекамск), а также небольших – Янаула и Нурлата. В Уральском округе быстро росли нефтяные Пыть-Ях, Нефтеюганск, Лянтор и Сургут. В центре – Старый Оскол.

Причины роста населения названных городов – разные. Уральские увеличивают населения за счет нефтяной экономики и притока населения со всей страны, их рост никак не связан с положением относительно центров регионов. Города Татарстана и Башкирии, видимо, – яркий пример формирования центров притяжения второго порядка. Преимущества этих городов – в устойчивой экономике, большом удалении от региональных центров, и собственной периферии со сравнительно более молодым и растущим населением. Играет роль и «наследие прошлого» – во времена спешащей советской индустриализации многие средние и некоторые малые города росли быстро и характеризовались повышенной долей молодого населения. В 1990-е гг. это обеспечило им более позитивную динамику естественного движения населения.

Однако, рассмотрение отдельно групп городов по размеру показывает, что динамика

населения малых городов все же зависит от удаленности от регионального центра (табл. 3). Не зависит от положения относительно региональных центров динамика численности населения крупных (с населением свыше 100 тыс. человек) и средних (от 50 до 100 тыс. жителей) городов. Именно эти города, обладая большой численностью населения, и вносят возмущения в центр-периферийный тренд динамики численности населения.

Подавляющая часть растущих городов расположена в Южном и Приволжском округах (табл. 4). Здесь действует еще один фактор: на динамику численности населения средних и крупных городов оказывает влияние не их положение в системе центр-периферийных координат, а общий фон изменений численности населения макрорегионов. Меньшие потери населения за счет естественной убыли обеспечивают большой потенциал миграции в эти города из ближайшей к ним периферии, в частности, за счет сельско-городских передвижений. Росту населения способствовала также общая высокая привлекательность южных регионов страны для международных мигрантов.

За 1989–2002 гг. на большой удаленности от региональных центров положительная динамика численности населения отмечалась только у четверти малых городов, более чем у трети средних и у 43% крупных. Чем круп-

Таблица 3

Доля городов с приростом населения, в зависимости от их людности и удаленности от регионального центра, Россия, 1989–2002 гг., в % от общего числа городов в данной группе

Численность населения города в 1989 г., тыс. человек	Расстояние от центра, км		
	менее 50	50-100	100 и более
менее 50	49,5	36,4	26,7
от 50 до 100	33,3	26,9	37,1
более 100	52,6	15,8	43,1

Таблица 4

Города разной людности с растущей численностью населения, расположенные на удалении более 100 км от регионального центра, 1989–2002 гг.

	менее 50 тыс. человек		от 50 до 100 тыс. человек		более 100 тыс. человек	
	Число городов	в %	Число городов	в %	Число городов	в %
Центральный	12	18,2	3	20,0	1	25,0
Северо-Западный	14	19,4	3	23,1	1	25,0
Южный	27	69,2	13	86,7	6	85,7
Приволжский	34	38,2	14	66,7	11	78,6
Уральский	12	22,2	3	23,1	1	16,7
Сибирский	13	18,1	0	0,0	1	7,7
Дальневосточный	3	7,7	0	0,0	1	33,3
Всего	115	26,7	36	37,1	22	43,1

нее город, тем больше у него возможностей в условиях депопуляции сохранить или увеличить численность населения, вне зависимости от положения в центре или на периферии региона.

Динамика численности населения райцентров и сельского населения зависит от удаленности от региональных центров. При этом, на определенном удалении от столиц регионов отмечается сокращение потерь населения: для райцентров – на удалении 150–250 км, для сельского населения – 200–250 км. Анализ по округам показывает, что в основном этот «перелом» тенденции отмечен в Приволжском, Южном и Уральском округах (табл. 5).

Отдельно следует отметить рост численности населения, проживающего в райцентрах, в Приволжском округе. В противоположность другим округам (за исключением Южного, где рост населения отмечался по всем видам поселений), здесь росло население всех райцентров, вне зависимости от их удаленности от региональных столиц. По-видимому, рост райцентров, как и периферийных городов в Приволжье, был достигнут в результате сохраняющейся относительно неплохой демографической динамики в отдельных ключевых для округа

регионах (Татарстане, Башкортостане, Чувашской Республике)²⁰ и сохранения сельско-городских миграций, направленных не только в региональные центры, но и в небольшие по размерам города и поселки. Данная тенденция уже отмечалась в одной из работ по отдельным регионам округа²¹.

Сельское население, напротив, сокращалось повсеместно (табл. 5). Чтобы избежать возможных искажений, связанных с сильно различающимися размерами регионов и представленностью особо удаленной периферии (например, в Центральном округе доля сельского населения, проживающего на удалении более 300 км от региональных центров составляла в 1989 г. менее 3%, а в Сибири – 33% соответственно), динамика численности сельского населения отдельно проанализирована в зависимости от удаленности от центров регионов, определяемую по порядку соседства (рис. 5).

Полученные результаты не имеют серьезных отличий от расчетов по удаленности, рассчитываемой в км. Повсеместно резкие отличия в динамике численности населения отмечаются уже в районах, непосредственных соседях центра (1-го порядка), растет убыль населения и у соседей 2-го порядка. В более удаленных районах (3-го и более по-

Таблица 5

Изменение численности населения городов, райцентров и сельского населения по федеральным округам в зависимости от удаленности от регионального центра в км, прирост/убыль к 1989 г, в %

Города								
Удаленность от центра, км	Всего	Центральный	Северо-Западный	Южный	Приволжский	Уральский	Сибирский	Дальневосточный
до 50	-0,9	-1,0	-3,6	9,5	-2,2	-4,3	-2,3	-16,5
51-100	-1,7	-4,8	2,0	3,8	3,6	-1,6	-6,9	-24,8
101-150	-4,2	-5,9	-4,3	13,7	-3,0	-9,3	-12,5	-5,7
151-200	-1,8	-1,2	-15,2	6,6	-0,9	0,9	-5,5	-12,0
201-250	2,2	0,9	-15,2	9,7	4,6	2,4	-8,8	-17,1
251-300	-7,0	-8,6	-16,9	4,5	-1,0	-14,8	-10,2	-15,9
более 300	-6,5	-2,2	-13,5	9,2	0,4	1,1	-9,8	-17,2
Райцентры								
Удаленность от центра, км	Всего	Центральный	Северо-Западный	Южный	Приволжский	Уральский	Сибирский	Дальневосточный
до 50	3,1	1,2	5,1	13,6	2,9	3,9	4,9	-24,3
51-100	1,5	-1,5	1,4	11,7	1,7	0,6	0,4	-11,9
101-150	-1,4	-5,6	-4,4	9,8	2,5	-6,3	-3,7	-7,1
151-200	0,5	-7,9	-8,4	7,2	7,0	-2,6	-0,3	-0,1
201-250	-0,6	-2,6	-12,0	9,9	7,0	-3,7	-4,3	-19,9
251-300	-1,9	-6,3	-7,8	6,1	1,4	-11,5	-6,6	-8,3
более 300	-9,1	-6,2	-11,0	15,5	3,6	-2,7	-8,0	-27,1
Сельское население								
Удаленность от центра, км	Всего	Центральный	Северо-Западный	Южный	Приволжский	Уральский	Сибирский	Дальневосточный
до 50	0,8	-2,7	-1,2	12,0	-0,7	0,0	5,6	-13,4
51-100	-5,4	-11,1	-11,6	8,8	-5,8	-5,0	-6,2	-9,9
101-150	-6,1	-13,5	-6,8	8,4	-6,8	-5,5	-6,1	-14,4
151-200	-6,9	-15,5	-14,6	7,7	-9,1	-13,0	-6,9	-3,6
201-250	-5,9	-15,3	-20,9	11,0	-5,0	-6,9	-8,2	-18,8
251-300	-7,4	-9,1	-12,2	-1,9	-1,4	-15,2	-11,8	-21,7
более 300	-12,2	-11,7	-17,3	3,8	-2,3	-7,9	-12,1	-31,8

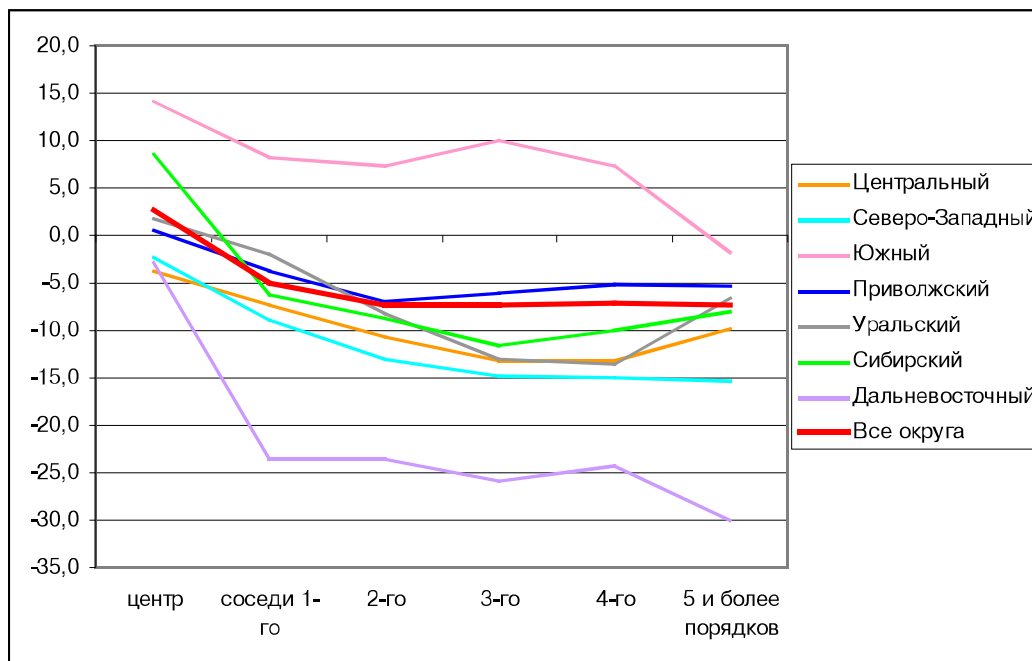


Рис. 5. Изменение численности сельского населения по федеральным округам в зависимости от удаленности от регионального центра, прирост/убыль к 1989 г., в %

рядков) потери населения перестают нарастать, а в отдельных округах (Южный, Приволжский) снижаются.

При том, что сельское население регионов России (по рассматриваемой совокупности регионов, об исключениях говорилось выше в тексте) сократилось за 1989–2002 гг. на 5,8%, ближайшее к региональным центрам село имело прирост населения. Согласно нашим расчетам, сельское население в отдалении от центров менее чем на 50 км увеличилось за указанный промежуток времени на 0,8%, а сельское население районов, непосредственно примыкающих к региональным центрам – на 2,7%. Уже у соседей 1-го порядка спад численности населения составил 5%, а у более удаленных районов – около 7%. Этот спад населения тем более серьезен, что в 1990-е гг. российское село имело прирост населения за счет административно-территориальных преобразований, благодаря преобразованию пгт в сельские поселения. Кроме того, в 1990-е гг. сельское население прирастало за счет международной миграции.

Максимальные потери сельского населения отмечены у регионов Дальнего Востока, причем даже у районов, соседствующих с центром, они составляли около 25% населе-

ния. Потери сельского населения Центрального и Северо-Западного округов, начиная с районов – соседей 2-го порядка, или с удаленности свыше 50 км. от региональных центров, превышали 10% населения.

Основные выводы

Следует констатировать, что внутрирегиональные различия в динамике численности населения (и ее составляющих) по отдельным административно-территориальным единицам не менее сильны, чем межрегиональные. Между периферийными территориями разных регионов различий меньше, чем между региональными центрами, и именно эти различия определяют межрегиональную социально-экономическую дифференциацию.

Зависимость динамики численности населения малых территорий за межпереписной период 1989–2002 гг. от их удаленности от региональных столиц существует, но она не повсеместна. Сильнее всего центро-периферийные контрасты выражены в Центральном, Северо-Западном и Сибирском округах. Здесь внутрирегиональная периферия наиболее сильно подверглась влиянию депопуляции, а значимость международной миграции в 1990-е гг. была не столь велика, как в Южном и Приволжском округах. При этом региональные центры (в Центральном

округе – еще и Москва) настолько сильны, что распространяют свое притягивающее воздействие на достаточно большое расстояние. Кроме того, в Центре мало полюсов притяжения второго порядка (городов с населением более 100 тыс. человек), то есть внутрирегиональная полупериферия, дублирующие центры притяжения слабы или отсутствуют.

В регионах Дальнего Востока, Европейского Севера и в какой-то мере Сибири сильно сказывалось воздействие общестранового миграционного тренда – западного дрейфа, миграционный отток за пределы регионов, дальние миграции здесь служили главным компонентом негативной динамики населения. Сохранить население удалось только региональным центрам, в редких случаях они были способны даже расти (например, Красноярск).

Периферия оказалась вполне жизнеспособной на территории Южного и Приволжского федеральных округов. Стабилизация и даже небольшой рост населения обеспечивался лучшей демографической структурой сельского населения и сравнительно хорошими показателями естественного движения населения. Не в меньшей мере в этих округах сказалось влияние миграционного притока из постсоветских стран, который в 1990-е гг. был значительным. В остальных регионах население периферийных районов сокращается существенно более быстрыми темпами, чем центральных, что ведет к усилению внутрирегиональной населенческой поляризации, активизации центростремительных тенденций. И все-таки базовая тестируемая гипотеза о том, что с удалением от региональных центров нарастает обезлюдение, оказалась справедливой частично. Предположим несколько причин, которые могли вызывать «возмущения» в «гладкой» модели относительно равномерного снижения численности населения от центров к периферии:

- миграционный прирост России в обмене со странами СНГ, полученный в течение межпереписного периода 1989–2002 гг., был, во-первых, весьма весомым, во-вторых, по-разному распространился по территории страны. В силу экономической специфики кризисного периода, ментальности «советского человека», для которого всегда было чрезвычайно важно иметь

собственное жилье, а также государственной политики поощрения компактного и одиночного расселения в сельской местности, именно сельская местность приобрела основную часть миграционного прироста, в ряде регионов (например, в центральных областях) компенсировав естественную убыль населения. Если это предположение верно, и именно миграционный прирост сельской местности внес коррективы в модель снижения численности от центра к периферии, то в нынешний межпереписной период – 2002–2010 гг., когда зарегистрированный миграционный прирост стал существенно более низким и «городским», изначально выдвинутая гипотеза работает лучше;

- огромность пространств и разреженный характер расселенческой сети, на который ссылаются все работы, анализирующие социально-экономическую динамику, не позволяет выстраивать центр-периферийные градиенты от центров к периферии однозначно строго. Горизонтальная связанность территории в России низка, периферия одного региона с периферией другого, хотя бы соседнего, взаимодействуют крайне слабо и сила такой связанности не росла в реформенный период. Известный российский путешественник географ-теоретик Б.Б. Родоман отмечает, что «до середины XX в. в Подмосковье из каждой деревни отходили три-четыре грунтовые дороги в соседние селения; к концу XX в. личные связи между жителями близлежащих деревень оборвались, бытовые связи направились по перпендикуляру на ближайшую твердую автодорогу, связывающие село со своим райцентром, а через него с Москвой. Прежние проселочные дороги на полях были распаханы, а в лесах сохранились в виде широких, но почти не проезжих пеших троп.»²². Притягивающая роль вторых-третьих городов в регионах (расположенных в 3–5-м кольцах от центра) для более дальней периферии в условиях фрагментарности расселения, могла оказаться тоже малозначимой;

■ качественные параметры населения, остающегося жить на периферии, таковы, что их устраивает сложившийся образ жизни. Те самые ценности и измерители жизни, выраженные через «картошку», на которые мы ссылались выше, могут предопределять низкую миграционную мобильность в средней и большой удаленности от региональных центров. В 1990-е гг. социально-экономическая ситуация здесь в подавляющем большинстве случаев была плохой²³, рынок труда узким, эффективность производства низкая (в частности, по расчетам К.Р. Гончар, средняя производительность труда в расчете на одного занятого в России падает с уменьшением размера поселения²⁴), но не катастрофично плохой, чтобы массово «вымывать» ментально полуаграрное – полугородское население. Застойную ситуацию усиливала повсеместно низкая инфраструктурная обеспеченность территории.

Таким образом, миграционная компонента динамики численности населения могла здесь не иметь большого значения, а естественные процессы по мере прохождения через рубежи первого демографического перехода населенчески дифференцируют пространство всё в меньшей степени.

Динамика численности населения крупных и средних городов, в отдельных частях страны (Приволжье, юг) – и райцентров, мало зависела от их положения относительно центров регионов. Эти поселения сами являлись малыми, локальными центрами, что давало им возможность получать подпитку за счет миграции. Таким образом, центр-периферийные взаимодействия в регионах усложняются наличием центров второго-третьего порядков, но в целом градиент работает. Четко прослеживается зависимость динамики численности населения от удаленности от региональных столиц у сельского населения, населения малых городов, и, учитывая вышеназванное исключение – у райцентров.

Примечания

1. Thünen I. Die isolierte Staat in Beziehung auf Landwirtschaft und Nationalökonomie. – Berlin., 1826–1863.
2. Friedmann J. Regional development policy. – Boston: Mass. Inst. Techn., 1966. – 317 p.
3. Грицай О.В., Иоффе Г.В., Трейвиш А.И. Центр и периферия в региональном развитии. – М.: Наука, 1991.
4. Трейвиш А.И. Регионализация в развитии России: географические процессы и проблемы. – М.: УРСС, 2001. С. 3-9, 39–66; Трейвиш А.И., Нефедова Т.Г. Районы России и других европейских стран с переходной экономикой. Сер. «Россия 90-х: проблемы регионального развития». Вып. 1. – М.: ИГ РАН, 1994; Трейвиш А.И., Нефедова Т.Г. Теория «дифференциальной урбанизации» и иерархия городов России на рубеже XXI века // Проблемы урбанизации на рубеже веков. – М.: МГУ, 2002; Зубаревич Н.В. Регион как субъект политики и общественных отношений (ред.). – М.: МОНФ, 2000; Зубаревич Н.В. Изменения сельского образа жизни в кризисный период // Социально-экономические и экологические проблемы развития сельской местности. Матер. Межд. Науч. Конф. Часть 1. – Саранск, 2000; Зубаревич Н.В. Социальное развитие регионов России: проблемы и тенденции переходного периода. – М.: УРСС, 2003; Нефедова Т.Г. Сельская Россия на перепутье: географические очерки. – М.: Новое издательство, 2003; Нефедова Т.Г., Иоффе Г.В. Центр и периферия в сельском хозяйстве российских регионов // Проблемы прогнозирования. – 2001. – № 6. и др.
5. Нефедова Т.Г. Сельская Россия на перепутье: географические очерки. М.: Новое издательство, 2003.
6. Трейвиш А.И. Город, район, страна и мир. Развитие России глазами страноведа. – М.: Новый хронограф, 2009. – С. 274–279.
7. Хамзина Г.Р. Социальное время перемен: взгляд из региона // Социс. – 2004. – № 9.
8. Каганский В.Л. Культурный ландшафт и советское обитаемое пространство. – М.: Новое литературное обозрение, 2001. – С. 251.
9. Нефедова Т.Г., Трейвиш А.И. Между городом и деревней // Мир России. – 2002. – № 4. – С. 63.
10. Миграционная ситуация в регионах России. Вып. 1: Приволжский федеральный округ / Под ред. С. Артоболевского и Ж. Зайончковской. – М., 2004. – 212 с.; Трейвиш А.И., Нефедова Т.Г., Махрова А.Г. Московская область сегодня и завтра: тенденции и перспективы пространственного развития. – М.: «Новый хронограф», 2008, 344 с.
11. Распоряжение Правительства РФ от 4 января 1994 г. № 3-р (без названия).

12. Всероссийская перепись населения 2002 г. Т.1. Численность и размещение населения Приложение 1: Изменения в административно-территориальном устройстве субъектов Российской Федерации за 1989–2002 годы.
13. Бородина Т.Л. Региональные особенности динамики населения и её компонентов во второй половине XX века // Россия и её регионы в XX веке: территория – расселение – миграции. – М.: О.Г.И., 2005. – С. 268.
14. Мкртчян Н. Перепись населения на юге России: откуда взялся лишний миллион населения? // Демоскоп Weekly № 155-156, 19 апреля – 2 мая 2004 г. <http://www.demoscope.ru/weekly/2004/0155/analit04.php>; Максудов С. Население Чечни: права ли перепись? // Население и общество. Бюллетень ЦДЭЧ №96, декабрь 2005 г. <http://www.demoscope.ru/acrobat/ps96.pdf>; Богоявленский Д. Все ли российские народы верно посчитали: // Демоскоп Weekly №319-320, 4-17 февраля 2008 г. <http://demoscope.ru/weekly/2008/0319/tema01.php>
15. РСФСР: административно-территориальное деление на 1 января 1986 г. Статистический справочник. – М.: Президиум ВС РСФСР, 1986. 512 с. В необходимых случаях использовались данные открытых Интернет-источников.
16. Мкртчян Н.В., Карачурина Л.Б. Миграционная ситуация в староосвоенных регионах России // Научные труды: Институт народнохозяйственного прогнозирования РАН. Гл. ред. А.Г. Коровкин. – М.: МАКС Пресс, 2006. С. 535–559; Мкртчян Н.В. Крупный сибирский центр перед лицом депопуляции (на примере Иркутской агломерации) // Региональные исследования. – 2008. – № 2. – С. 21–38.
17. Мкртчян Н.В., Карачурина Л.Б. Миграционная подвижность молодежи и сдвиги в возрастной структуре населения городов и районов России (1989–2002 годы) // Экономико-географическое положение и территориальные структуры: проблемы изучения. Под ред. П.М. Поляна, А.И. Трейвиша (в печати).
18. Мкртчян Н. Миграция в России: западный дрейф // Демоскоп Weekly. №185-186. 10–23 января 2005 г. <http://demoscope.ru/weekly/2005/0185/tema01.php>
19. Население России 2003-2004. Одиннадцатый-двенадцатый демографический доклад / Под ред. А.Г. Вишневого. – М.: Наука, 2006. – С. 30.
20. В этих регионах и сельское хозяйство весьма жизнеспособно. Подробнее См.: Нефедова Т.Г. Сельская Россия на перепутье: Географические очерки. – М.: Новое издательство, 2003. – С. 142–146.
21. Артоболевский С.С., Зайончковская Ж.А., Мкртчян Н.В. Современные миграционные процессы в ПФО // Миграционная ситуация в регионах России. Вып.1 Приволжский федеральный округ. Под ред. С. Артоболевского и Ж. Зайончковской. – М., 2004. – С. 31–72.
22. Родоман Б.Б. Морфология и динамика российского пространства / Поляризованная биосфера: Сборник статей. – Смоленск: Ойкумена, 2002. – С. 315–316.
23. Зубаревич Н.В. Социальное развитие регионов России: проблемы и тенденции переходного периода. – М.: УРСС, 2003. С. 152–157.
24. Гончар К. Промышленность на выселках. Интервью Оpek.ру. 29 апреля 2010 г. <http://opes.ru/1245752.html>