

ВЫСШАЯ ШКОЛА ЭКОНОМИКИ  
НАЦИОНАЛЬНЫЙ ИССЛЕДОВАТЕЛЬСКИЙ УНИВЕРСИТЕТ

*А.Ю. Ощепков, Р.И. Капелюшников*

**РЕГИОНАЛЬНЫЕ РЫНКИ ТРУДА:  
15 ЛЕТ РАЗЛИЧИЙ**

Препринт WP3/2015/10

Серия WP3

Проблемы рынка труда

Москва  
2015

Редактор серии WP3  
«Проблемы рынка труда»  
*В.Е. Гимпельсон*

**Ощепков, А. Ю., Капелюшников, Р. И.**

Региональные рынки труда: 15 лет различий [Электронный ресурс]: препринт WP3/2015/10 / А. Ю. Ощепков, Р. И. Капелюшников ; Нац. исслед. ун-т «Высшая школа экономики». – Электрон. текст. дан. (2 Мб). – М. : Изд. дом Высшей школы экономики, 2015. – (Серия WP3 «Проблемы рынка труда»). – 73 с.

В данной обзорной работе анализируются уровень и динамика различий между рынками труда российских регионов – субъектов Российской Федерации в период с 2000 по 2014 г. Мы рассматриваем ключевые индикаторы функционирования рынков труда – уровни экономической активности, занятости и безработицы (общей и регистрируемой), уровень вакансий предприятий, распространенность неформальной занятости, а также уровень заработной платы (как номинальной, так и реальной). Мы также описываем первую реакцию региональных рынков труда на текущий общеэкономический кризис. Основные выводы работы могут быть сформулированы следующим образом.

Во-первых, относительное положение регионов по всем рассмотренным показателям очень устойчиво во времени, но, тем не менее, сокращение межрегиональных различий происходит. Во-вторых, мы подтверждаем известный тезис, что все «хорошее», как и все «плохое», идет вместе. Относительно высокие уровни занятости и оплаты труда обычно сочетаются с низкими уровнями безработицы и неформальной занятости, а также с относительно высоким общим уровнем социально-экономического развития. При этом как среди регионов-лидеров, так и среди регионов-аутсайдеров можно выделить кластеры близких друг к другу или граничащих регионов. В-третьих, первая реакция на кризис оказывается необычайно разнородной: в одних регионах уже произошло заметное сокращение уровней экономической активности, занятости, уровня вакансий и рост безработицы, в других эти показатели (пока) практически не изменились, а в третьих наблюдалось даже их улучшение. Однако сокращение реальной заработной платы произошло во всех без исключения регионах, что делает российскую модель приспособления рынка труда к экономическим шокам еще более интересной в региональном разрезе.

Ключевые слова: региональные рынки труда, конвергенция, Россия  
JEL codes: R23, J61, J31.

*Ощепков А.Ю., ЦeТИ НИУ ВШЭ.*

*Капелюшников Р.И., ЦeТИ НИУ ВШЭ.*

Препринты Национального исследовательского университета  
«Высшая школа экономики» размещаются по адресу: <http://www.hse.ru/org/hse/wp>

© Ощепков А. Ю., 2015

© Капелюшников Р. И., 2015

© Оформление. Издательский дом  
Высшей школы экономики, 2015

## Введение<sup>1</sup>

Многие политики, общественные деятели, журналисты и ученые пристально следят за тем, как функционирует российский рынок труда. Это не удивительно, так как он прямо или косвенно влияет на жизнь практически любого человека. На данный момент почти 70% населения страны являются экономически активными (занятыми или безработными), т.е. предлагают на рынке труда свои услуги. Доходы, получаемые на этом рынке, – заработная плата – составляют основной источник средств существования для этих людей. Многие из оставшихся 30%, хотя и не являются участниками рынка труда напрямую, также сильно зависимы от его работы, так как тесно связаны с непосредственными участниками рынка.

Представления о том, какова ситуация на рынке труда, обычно формируются на основе данных общенациональной статистики. Неявное предположение здесь состоит в том, что, например, общестрановой уровень безработицы или изменение реальной заработной платы могут каким-то образом охарактеризовать то, что происходит на рынке труда такой большой и территориально разнородной страны как Россия. Ключевое место в таком предположении занимает словосочетание «рынок труда страны». Предполагается, что существует некий единый общенациональный рынок труда, в любой географической точке которого взаимодействуют те же самые, не имеющие никаких преград и региональной специфики силы спроса и предложения. Однако достаточно очевидно, что на практике единый «рынок труда страны» не существует. Точнее, он существует как система достаточно слабо взаимосвязанных между собой территориальных/локальных рынков труда. Например, желающие найти или сменить работу москвичи вряд ли будут осуществлять поиск работы и интересоваться вакансиями в Кировской области, а жители республики Дагестан – учитывать при поиске работы структуру спроса на труд в Мурманске. Подобных примеров практически непересекающихся локальных рынков труда в российских условиях можно привести бесчисленное множество вследствие высоких издержек перемещения (как денежных, так и неденежных) и поиска информации.

Данная работа продолжает большую серию исследований, в которых анализируется то, как устроен и работает российский рынок труда (см., например, [Заработная плата в России, 2008; Капелюшников, 2001; Капелюшников, Ощепков, 2014; Обзор занятости в России, 2002; Российский работник, 2011]). Однако в отличие от этих работ мы открыто отходим от идеи единого общенационального рынка труда и рассматриваем его как систему отдельных региональных рынков. Естественным и весьма жестким ограничением

---

<sup>1</sup> Данная работа подготовлена при поддержке Программы фундаментальных исследований НИУ ВШЭ в 2015 г.

при реализации такого подхода на практике является нехватка статистической информации о рынках труда на уровне ниже национального. Главным образом по этой причине весь анализ в работе проводится на уровне регионов – субъектов Российской Федерации, так как лишь на этом уровне доступны данные по ключевым индикаторам рынков труда<sup>2</sup>. Мы рассматриваем такие показатели, как уровень экономической активности, уровень занятости, уровень безработицы (как общей, так и регистрируемой), распространенность неформальной занятости, уровень вакансий предприятий и уровень оплаты труда<sup>3</sup>. Специальный раздел в работе посвящен межрегиональной миграции как одному из важнейших механизмов, связывающих региональные рынки труда и потенциально способствующих сглаживанию различий.

Мы анализируем годовые данные за последние 15 лет, с 2000 по 2014 г., традиционно исключая из анализа Чеченскую республику. Кроме того, на всем периоде мы рассматриваем автономные округа не как самостоятельные регионы, а как составные части регионов, к которым они впоследствии присоединились (в результате в анализ в качестве самостоятельных регионов попадают только два автономных округа – Ханты-Мансийский и Ямало-Ненецкий).

В работе мы ставим перед собой несколько основных задач. Во-первых, описать и охарактеризовать масштаб различий между региональными рынками труда. Это важный вопрос, так как сильные различия в уровне занятости, безработицы или оплаты труда обычно указывают на относительно неэффективное распределение трудовых ресурсов по территории страны, которое потенциально можно улучшить, и в результате общий уровень благосостояния населения может возрасти. При реализации этой задачи мы, в том

---

<sup>2</sup> При анализе территориальных рынков труда всегда возникает естественный вопрос о границах этих рынков. Регион – это единица административно-территориального деления страны. В какой мере административные границы совпадают с реальными границами рынков труда? С одной стороны, возможно, что эти границы выходят за рамки регионов. Очень часто работники, проживающие близко к границе некоторого региона, оказываются занятыми в населенном пункте, принадлежащем соседнему региону. С другой стороны, следует ожидать, что рынок труда внутри отдельных регионов как единое целое может и не существовать, представляя собой в реальности совокупность из нескольких локальных рынков. Центрами таких локальных рынков труда обычно являются крупные населенные пункты. Надо признать, что данный вопрос является непростым и, безусловно, требует тщательного исследования. Нам неизвестны работы, которые бы изучали его в российском случае. Однако отметим, что с точки зрения, например, государственной социальной или региональной политики особой разницы между административными границами регионов и региональных рынков труда нет. Регионы являются субъектами Федерации, и именно на этом уровне государство воспринимает проблему территориального неравенства, пытаясь, например, сглаживать различия в бюджетной обеспеченности. Более того, субъекты Федерации осуществляют достаточно самостоятельную политику во многих сферах экономики, тем самым прямо или косвенно формируя рынки труда с регионально-специфическими характеристиками. Все это указывает на то, что существует четкий интерес к изучению показателей рынка труда именно на уровне регионов, даже без четкого определения реальных границ рынков труда.

<sup>3</sup> Следующим уровнем, на котором Росстат регулярно собирает и публикует статистические данные, является уровень крупных городов (население более 100 тыс. человек). Однако на этом уровне индикаторы, характеризующие работу рынков труда, уже практически отсутствуют (см., например, [Вакуленко, 2013; Zubarevich, Safronov, 2014]).

числе, будем выделять регионы-лидеры – регионы с успешно функционирующими рынками труда и регионы-аутсайдеры – регионы, где рынок труда работает относительно плохо.

Во-вторых, мы хотели бы понять, сглаживались ли различия между региональными рынками труда за эти 15 лет. Сокращение различий означало бы повышение эффективности использования ресурсов и указывало бы на то, что региональные рынки труда на самом деле более или менее связаны между собой и традиционные сглаживающие механизмы (миграция, потоки капитала, торговля, прямые или косвенные меры государственной политики) в российском случае работают. Устойчивость или даже усиление различий будет указывать либо на то, что региональные рынки практически никак не связаны между собой, либо на то, что действующие связывающие их механизмы не способны сократить существующие различия. В этом случае, теоретически, может быть обосновано вмешательство со стороны государственной экономической или социальной политики. Здесь сразу же следует оговориться, что причины сглаживания (конвергенции), устойчивости или усиления (дивергенции) различий между региональными рынками труда, безусловно, требуют тщательного изучения, но их подробный анализ выходит за рамки данной описательно-постановочной работы<sup>4</sup>.

Наконец, в-третьих, нас интересует реакция региональных рынков труда на текущий экономический кризис. Данные общенациональной статистики свидетельствуют об ухудшении общей ситуации на рынке труда в 2015 г., но вполне вероятно, что отдельные региональные рынки труда страдают от кризиса гораздо сильнее, чем рынок труда в целом. Кроме того, собственный академический интерес представляет вопрос о том, «работает» ли модель адаптации к кризисам, свойственная российскому рынку труда в целом<sup>5</sup>, на уровне отдельных региональных рынков труда.

---

<sup>4</sup> Целый ряд исследований посвящен вопросу конвергенции российских регионов по доходам или подушевым ВРП (из недавних исследований см. [Akhmedjonov et al., 2013; Guriev, Vakulenko, 2012; Kholodilin et al., 2012; Lehmann, Silvagni, 2013]). Однако практически нет работ, посвященных сглаживанию различий между региональными рынками труда.

<sup>5</sup> В 1990-е годы в России реальная заработная плата чрезвычайно сильно сократилась в ответ на падение выпуска, в то время как занятость и безработица отреагировали весьма слабо. Такой характер приспособления к негативному шоку переходного периода положил основу для развития концепта «российская модель приспособления» [Layard, Richter, 1995], противопоставляемой модели, существующей в большинстве развитых стран [Гимпельсон и др., 2007; Капелюшников, 2001; Gimpelson, Lippoldt, 2001]. Более поздние исследования по России свидетельствуют о том, что эта модель с гибкой заработной платой и жесткой занятостью сохранила свои основные черты и в период мирового финансового кризиса 2008–2009 гг. [Капелюшников, 2009; Gimpelson, Kapeliushnikov, 2011]. Судя по резкому падению реальной заработной платы и слабой реакции занятости и безработицы в 2015 г., данная модель «работает» и в текущий кризис.

## 1. Экономическая активность

В 2014 г. уровень экономической активности населения в России составил 68,9% (от общей численности населения в возрасте от 15 до 72 лет). Это та часть населения, которая формирует предложение труда в экономике. Как показывает рис. 1, за этой цифрой скрываются достаточно сильные различия между региональными рынками труда. Хотя в целом ряде регионов уровень экономической активности был практически такой же, как и по стране в целом (например, в Вологодской области и Приморском крае он был лишь на 0,1 п.п. выше, а в Белгородской и Оренбургской областях – на 0,1 п.п. ниже), во многих других регионах он заметно от него отличался. Это говорит о том, что уровень экономической активности по России в целом, безусловно, не в состоянии репрезентировать ситуацию в регионах. Минимальный уровень экономической активности населения наблюдался в Республике Тыва, где он составил 59,8%. Это на 9,1 п.п. ниже, чем по России в целом. Максимальный уровень наблюдался в Чукотском АО – 83,9%, что на 15 п.п. выше общенационального уровня. Таким образом, разница между максимальным и минимальным уровнями экономической активности в регионах составляла более 24 п.п. (!).

Таблица 1 позволяет взглянуть на регионы-лидеры и регионы-аутсайдеры более подробно. Десятка лидеров, помимо Чукотского АО, включает в себя северные регионы Сибирского и Дальневосточного ФО – Ямало-Ненецкий и Ханты-Мансийский АО, Мурманскую область, Магаданскую область и Камчатский край, города федерального значения Москву и Санкт-Петербург, а также Чувашскую Республику и Ярославскую область. В свою очередь, группа регионов-аутсайдеров состоит из регионов Южной Сибири – республики Хакасия, Бурятия, Тыва и Алтайский край, южных республик Дагестан и Адыгея, двух регионов Центрального ФО – Рязанская и Тамбовская области, а также включает по одному региону из Приволжского ФО (Курганская область) и Уральского ФО (Пермский край).

Различия в уровне экономической активности тесно связаны с демографической структурой населения регионов. Как известно, уровень экономической активности среди мужчин выше, чем среди женщин; среди городского населения, чем среди сельского; среди людей «среднего» возраста, чем среди молодежи или лиц пенсионного возраста; среди людей с относительно более высоким уровнем, чем среди людей с относительно более низким уровнем образования. Поэтому если в регионе демографическая структура смещена в пользу групп с высокими показателями экономической активности, то общий уровень экономической активности в этом регионе также будет высоким. В качестве

иллюстрации можно привести такой факт, что многие регионы-лидеры по уровню экономической активности являются одновременно и лидерами по доле населения трудоспособного возраста (15–54 года для женщин и 15–59 лет для мужчин). Так, по состоянию на 1 января 2014 г. в десятку лидеров по этому показателю входили пять северных регионов – Ханты-Мансийский и Ямало-Ненецкий АО, Мурманская область, Магаданская область и Камчатский край, а Москва и Санкт-Петербург занимали высокие 13-е и 14-е места. Но все же это соответствие является далеко не полным. Одни из лидеров по уровню экономической активности – Республика Чувашия и Ярославская область – занимали 30-е и 74-е место соответственно по доле населения трудоспособного возраста. Еще менее однозначное соответствие по этим двум показателям наблюдалось между группами аутсайдеров. В десятке «отстающих» одновременно по обоим показателям находились лишь три региона – Республика Тыва, Рязанская и Курганская области. В целом можно отметить, что положение регионов Южной Сибири сильно различалось – если Республика Тыва была на 79-м месте, а Алтайский край – на 70-м месте, то республики Хакасия и Бурятия находились гораздо выше и занимали 54-е и 40-е места соответственно. Другим примером, также выбивающимся из общей тенденции, является Республика Дагестан, которая традиционно находится в последней десятке по уровню экономической активности, но при этом в первой десятке по доле населения трудоспособного возраста. В целом корреляция между уровнем экономической активности и долей населения в трудоспособном возрасте в 2014 г. была положительной и достаточно большой – 0,67.

Похожие результаты дает анализ соответствия между уровнем экономической активности в регионе и другими компонентами демографической структуры населения. Между ними всегда наблюдается значимая положительная корреляция, но соответствие никогда не является стопроцентным. Это указывает на то, что кроме демографических факторов на уровень экономической активности влияют также и экономические факторы. Явным свидетельством этого являются сильные межрегиональные различия в уровне экономической активности *внутри одних и тех же* демографических групп населения. Один из интересных примеров – уровень экономической активности населения *пенсионного* возраста: его границы варьируют по регионам от 16 до 66,8% при коэффициенте вариации, равном 0,26. Эта вариация гораздо сильнее, чем для экономической активности населения в целом. При этом наши расчеты показывают, что уровень экономической активности этой группы населения значимо отрицательно связан с относительным уровнем пенсий в регионах (соотношение между средним размером пенсии и средним уровнем заработной платы) – коэффициент корреляции между этими

показателями в 2012 г. составлял  $-0,43$ . Другими словами, экономическая активность населения пенсионного возраста выше (ниже) в тех регионах, где заработная плата дает большую (меньшую) прибавку к пенсии, что полностью согласуется с предсказаниями стандартных моделей предложения труда.

Далее рассмотрим различия в уровне предложении труда в динамике. Как изменился состав групп регионов-лидеров и аутсайдеров за последние 15 лет? Таблица 1 показывает, что шесть из десяти регионов, относящихся к группе лидеров в 2014 г., находились в этой группе и в 2000 г. – это Чукотский АО, Магаданская область и Камчатский край, Ямало-Ненецкий и Ханты-Мансийский АО, а также Мурманская область. Еще два региона из десятки лидеров 2014 г. – Ярославская область и Чувашская Республика – занимали в 2000 г. 11-е и 12-е места соответственно. На этом фоне относительной стабильности заметно, какой путь проделали Москва и Санкт-Петербург, «пробившись» в первую десятку с 28-го и 41-го места соответственно. Последняя панель табл. 1 свидетельствует, что эти регионы были одними из лидеров по росту уровня экономической активности в рассматриваемый период: в Москве он вырос на 8,6 п.п., а в Санкт-Петербурге – на 7,2 п.п., тогда как по России в целом он вырос лишь на 3,4 п.п.

Состав группы аутсайдеров поменялся следующим образом. Пять из десяти регионов состояли в этой группе также и 15 лет назад – это республики Хакасия, Дагестан, Адыгея, Тыва, а также Тамбовская область. Относительно небольшие изменения произошли в положении двух регионов – Рязанской области (она опустилась с 71-го на 80-е место) и Алтайского края (с 66-го на 78-е место). Однако три оставшиеся региона «провалились» в группу аутсайдеров с весьма высоких мест в 2000 г. – это Республика Бурятия (с 35-го на 77-е место), Курганская область (с 46-го на 73-е место) и Пермский край (с 45-го на 74-е место). Почти во всех этих регионах уровень экономической активности в рассматриваемый период сократился.

С одной стороны, данный анализ свидетельствует о достаточно высокой стабильности во времени относительного положения регионов по уровню экономической активности. За 15 лет, в период с 2000 по 2014 г., шесть регионов сохранили свои позиции в десятке лидеров и в то же время пять регионов так и остались в десятке аутсайдеров. Корреляция между уровнем экономической активности в 2014 г. и ее уровнем в 2000 г., оцененная по всем регионам, является положительной и достаточно сильной (0,67). С другой стороны, у целого ряда регионов относительное положение все же сильно поменялось (примеры этого – Москва, Санкт-Петербург, Республика Бурятия и т.д.).

В каких регионах экономическая активность росла быстрее – в регионах с изначально высоким уровнем экономической активности или в регионах с изначально



низким уровнем? Корреляция между уровнем экономической активности в 2000 г. и приростом в период 2000–2014 гг. составляет  $-0,5$ , что говорит о том, что в регионах с низким уровнем экономической активности она росла сильнее, чем в регионах с высоким. Другими словами, регионы с низким уровнем экономической активности догоняли регионы с высоким уровнем. Оценка *уравнения бета-конвергенции* (подробнее см. Приложение 2) дает значимый отрицательный коэффициент бета ( $-0,035$ ), что подтверждает наличие конвергенции. Средняя скорость конвергенции была  $4,7\%$  в год и при сохранении такой скорости различия должны были бы сократиться наполовину примерно через 15 лет.

Рисунок 2 характеризует динамику межрегиональной вариации в уровне экономической активности. Поведение обоих показателей неравенства (коэффициент вариации и отношение максимального уровня экономической активности к минимальному) свидетельствует о том, что масштаб различий в рассматриваемый период несколько сократился. Так, коэффициент вариации (отношение стандартного отклонения к среднему уровню) сократился с  $0,065$  до  $0,055$ , что указывает на наличие *сигма-конвергенции* (подробнее см. Приложение 2). В целом можно заключить, что межрегиональные различия в уровне экономической активности достаточно сильны и устойчивы, но, тем не менее, в российских условиях наблюдается некоторая слабая тенденция к их сглаживанию.

## 2. Занятость

Уровень занятости в 2014 г. в целом по России составил  $65,3\%$  (от общей численности населения в возрасте от 15 до 72 лет). Принято считать, что этот показатель характеризует спрос на труд в экономике. На рис. 3 в порядке убывания представлены уровни занятости во всех российских регионах. Лидером выступает Чукотский АО, где к занятым относятся  $81,2\%$  населения. Аутсайдером выступает Республика Тыва, где уровень занятости составляет  $48,4\%$ , что означает, что рынок труда в этом регионе не обеспечивает занятостью и половины населения региона (в возрасте 15–72 лет). Отрыв аутайдера от лидера огромен и составляет более 30 п.п. (!). Таким образом, уровень занятости по стране в целом опять же скрывает огромные различия между региональными рынками труда.

В табл. 2 представлены первые десять регионов-лидеров и последние десять регионов-аутсайдеров по уровню занятости. Среди аутсайдеров в компании с Республикой Тыва находятся еще четыре региона Южной Сибири – Республика Бурятия, Забайкальский край, Алтайский край, Еврейская АО, четыре южные республики –

Ингушетия, Адыгея, Карачаево-Черкесия и Дагестан, а также Рязанская область. В десятку лидеров кроме Чукотского АО входят два его «соседа» – Магаданская область и Камчатский край, еще три северных региона – Ямало-Ненецкий АО, Ханты-Мансийский АО и Мурманская область, а также Москва, Санкт-Петербург, Московская и Ярославская области<sup>6</sup>.

Состав лидеров и аутсайдеров практически не поменялся за последние 15 лет. В сравнении с 2000 г. в группе лидеров в 2014 г. остались восемь из десяти регионов (см. табл. 2). Лишь два региона – Санкт-Петербург (17-е место в 2000 г.) и Камчатский край (23-е место) – не входили в десятку лидеров в 2000 г. На первый взгляд, состав группы аутсайдеров поменялся несколько сильнее – в нее пришли четыре новых региона, которых не было в 2000 г. – это Рязанская область, Алтайский край, Еврейская АО и Республика Бурятия. Однако на самом деле все эти регионы и в 2000 г. занимали относительно невысокие места. Так, два последних региона в 2000 г. занимали места сразу перед входом в десятку (71-е и 72-е места соответственно), а два других занимали 58-е и 63-е места. С учетом этого можно констатировать, что состав группы аутсайдеров изменился также достаточно слабо, как и состав группы лидеров.

В целом можно утверждать, что межрегиональные различия в уровне занятости оказались заметно более устойчивыми, чем различия в уровне экономической активности. Во-первых, корреляция между 2000 и 2014 г. равна 0,85, что заметно превышает корреляцию между уровнями экономической активности в эти годы. Во-вторых, корреляция между уровнем занятости в 2000 г. и приростом уровня занятости за 15 лет составляет –0,46. Оценка уравнения конвергенции дает скорость конвергенции 3,3% в год и указывает, что при сохранении текущей скорости половина всех различий сократилась бы примерно за 20 лет. Это указывает на наличие конвергенции, но более слабой, чем в случае с экономической активностью.

Однако динамика межрегиональных различий в уровне занятости (рис. 4) свидетельствует о заметном сокращении их общего масштаба, т.е. о наличии сигма-конвергенции. Хотя в первой половине рассматриваемого периода коэффициент вариации вырос, во второй половине он сильно сократился. В целом за период он уменьшился почти на 20%, с 0,96 до 0,77.

Таким образом, можно сделать вывод, что межрегиональные различия в уровне занятости: 1) более устойчивы, 2) более выражены, но 3) сглаживаются быстрее, чем

---

<sup>6</sup> Отметим, что высокий (низкий) уровень занятости предопределяет и высокую (низкую) долю заработной платы в денежных доходах населения регионов. Лидерами по этому показателю являются те же северные регионы, а аутсайдерами – южные регионы. В 2013 г. коэффициент корреляции между этими показателями составлял 0,6.

различия в уровне экономической активности. Эти отличия можно объяснить поведением (общей) безработицы. Забегая вперед, можно сказать, что, во-первых, уровень безработицы более волатилен во времени. Поэтому различия в экономической активности, которая включает в себя безработицу, менее устойчивы, чем различия в занятости, которая ее не включает. Во-вторых, более высокая (низкая) безработица наблюдается в регионах с более низкой (высокой) занятостью (корреляция между занятостью и безработицей в 2014 г. составляла  $-0,7$ ). Поэтому добавление безработицы к занятости сглаживает межрегиональные различия, и в результате различия в экономической активности оказываются слабее, чем различия в занятости<sup>7</sup>. Наконец, в третьих, конвергенции в уровнях безработицы не наблюдается, поэтому конвергенция в экономической активности слабее, чем в занятости.

### 3. Безработица

Как хорошо известно, в России существует два альтернативных показателя безработицы. Первый – уровень *общей* безработицы, второй – уровень *регистрируемой* безработицы. Оба показателя представляют собой отношение числа безработных к численности экономически активного населения, но между ними существует принципиальное различие в том, кто включается в группу безработных. В первом случае безработных определяют на основе репрезентативных выборочных опросов населения, руководствуясь критериями Международной организации труда. Во втором случае безработные – это те, кто зарегистрирован в Федеральной службе по труду и занятости в качестве безработного гражданина. Эти две группы безработных не всегда пересекаются, при этом первая группа гораздо больше второй, так что и уровень общей безработицы традиционно заметно превышает уровень регистрируемой безработицы (см., например, [Капелюшников, 2002]). В данном разделе мы рассматриваем оба показателя безработицы.

#### 3.1. Уровень общей безработицы

Уровень общей безработицы по России в целом в 2014 г. составлял 5,2% (от численности экономически активного населения). Как в случае с экономической активностью и занятостью, межрегиональная вариация в этом показателе была огромной (рис. 5). Минимальный уровень безработицы наблюдался в российских столицах – Санкт-Петербурге (1,4%) и Москве (1,5%), а максимальный – в Республике Ингушетия, где он составлял почти 30% (!). В четырнадцати регионах, включая Ингушетию, уровень

---

<sup>7</sup> Более корректно складывать уровень безработицы и уровень занятости, рассчитанные по отношению к одному и тому же знаменателю – численности всего населения. В этом случае качественный вывод о роли безработицы не меняется.

безработицы превышал отметку в 8% – такой был уровень безработицы в России в целом в кризисном 2009 г.

Более подробно лидеры и аутсайдеры представлены в табл. 3. Кроме Санкт-Петербурга и Москвы в десятку регионов с низким уровнем безработицы входят еще пять регионов центрально-европейской части России – Московская, Липецкая, Новгородская, Ярославская и Самарская области, а также три северных региона – Ямало-Ненецкий АО, Магаданская область и Чукотский АО. В группу аутсайдеров, помимо Республики Ингушетия, входят еще четыре южных республики – Карачаево-Черкесия, Калмыкия, Дагестан и Кабардино-Балкария, а также пять регионов Южной Сибири – республики Тыва и Алтай, Забайкальский край, Иркутская область и Еврейская АО.

Состав групп лидеров изменился за 15 лет более заметно, чем в случае с экономической активностью и тем более занятостью. Лишь пять из десяти регионов-лидеров в 2014 г. находились в десятке лидеров и в 2000 г. – это Санкт-Петербург, Москва, Московская, Новгородская и Ярославская области. Другие регионы проделали впечатляющий путь наверх. Например, Магаданская область «поднялась» с 38-го места (уровень безработицы в этом регионе был на тот момент даже выше, чем по России в целом) на 6-е место, Чукотский АО с 30-го на 7-е место, а Самарская область с 29-го на 4-е место. Оставшиеся два региона – Липецкая область и Ямало-Ненецкий АО проделали относительно более скромный путь, поднявшись с 16-го на 8-е место и с 14-го на 5-е место соответственно.

Группа аутсайдеров оказалась более стабильной – в десятке остались семь регионов (республики Ингушетия, Карачаево-Черкесия, Калмыкия, Дагестан, Кабардино-Балкария, Алтай и Тыва). Два из оставшихся трех регионов находились достаточно близко ко входу в десятку и в 2000 г.: Еврейская АО была на 71-м месте, а Забайкальский край – на 69-м месте. Лишь один регион – Иркутская область – «провалился» достаточно глубоко, с 45-го на 74-е место.

В целом корреляция между уровнем безработицы в 2000 г. и ее уровнем в 2014 г. достаточно велика и составляет 0,79. Это выше, чем в случае с экономической активностью, но ниже, чем в случае с занятостью. Оценка уравнения конвергенции для безработицы дает незначимый коэффициент бета, что говорит о том, что регионы с высоким уровнем безработицы не сокращали отрыв от регионов с низким уровнем безработицы. Такой результат полностью согласуется с описанной выше устойчивостью состава группы регионов-аутсайдеров.

Динамика межрегионального неравенства по уровню общей безработицы с 2000 по 2014 г. представлена на рис. 6. В целом различия усилились за рассматриваемые 15 лет,

хотя в отдельные периоды (с 2006 по 2009 г. и с 2012 по 2014 г.) неравенство сокращалась. Это указывает на *сигма-дивергенцию* регионов по уровню общей безработицы: коэффициент вариации вырос за 15 лет на 55%, с 0,38 до 0,60.

### **3.2. Уровень регистрируемой безработицы**

Уровень регистрируемой безработицы в 2014 г. был традиционно гораздо ниже, чем уровень общей безработицы, и составлял в целом по России 1,2%. Разница между общей и регистрируемой безработицей наблюдалась абсолютно во всех регионах, и в подавляющем большинстве из них уровень регистрируемой безработицы был меньше, чем уровень общей безработицы, в 1,5–2 раза. (Лишь в Чукотском АО разница между ними была заметно меньше и составила примерно 20%.)

Тем не менее межрегиональная вариация в уровне регистрируемой безработицы была не менее слабой: он варьировал от 0,4% в Москве до 15,2% в Республике Ингушетия (рис. 7). Ингушетия является безоговорочным аутсайдером по данному показателю – ближайший к ней регион, Республика Тыва, имел уровень зарегистрированной безработицы всего лишь 4,7%. Кроме этих двух регионов в десятку аутсайдеров входили Республика Алтай, Кемеровская область, Амурская область, Чукотский АО, а также четыре южные республики – Северная Осетия, Калмыкия, Кабардино-Балкария и Дагестан. В десятку регионов-лидеров кроме Москвы входили Московская область, Санкт-Петербург и Ленинградская, Нижегородская, Ульяновская, Калужская, Липецкая области, а также Тюменская область и Ханты-Мансийский АО<sup>8</sup>.

За прошедшие 15 лет состав десятки лидеров и аутсайдеров изменился очень сильно. В десятке лидеров остались только три региона – Санкт-Петербург, Нижегородская и Липецкая области. Многие другие регионы прошли огромный путь. Например, Ленинградская область поднялась с 29-го на 2-е место, Ульяновская область – с 38-го на 7-е, а Ханты-Мансийский АО поднялся с 64-го (!) на 4-е место. В свою очередь, в десятке

---

<sup>8</sup> Естественно ожидать, что уровень регистрируемой безработицы должен быть связан с размером пособия по безработице, так как пособие обычно является одной из основных причин регистрации в качестве безработного. В регионах, где соотношение между размером пособия и средней заработной платой (коэффициент замещения) выше, зарегистрированных безработных должно быть больше. Однако сложно говорить о наличии какой-либо межрегиональной вариации в размере пособия, так как он (точнее, его верхняя и нижняя границы) устанавливается на федеральном уровне. С 2009 г. эти границы не менялись: минимально возможный размер пособия составляет 850 руб. (+ районный коэффициент), а максимальный размер – 4900 руб. (см. постановление Правительства РФ от 17.12.2014 № 1382). В этом случае вся межрегиональная вариация в коэффициенте замещения будет проистекать из вариации в средней заработной плате, и в результате связь между ним и уровнем регистрируемой безработицы будет определяться тем, как безработица связана с заработной платой. Однако значимая корреляция между уровнем регистрируемой безработицы и средней заработной платой отсутствует (см. табл. 15). Из этого следует, что и связь между размером пособия и регистрируемой безработицей также отсутствует. На наш взгляд, это указывает на то, что возможность регистрации в качестве безработного по разным причинам (прежде всего, видимо, в зависимости от выделенного бюджета) искусственно ограничивается.

аутсайдеров сохранили свои позиции четыре региона – республики Ингушетия и Дагестан, Республика Тыва и Чукотский АО. В этом случае траектории регионов были не такие длинные, но все же, например, Кемеровская область «провалилась» с 43-го на 75-е место, а Амурская область – с 50-го на 80-е.

Наблюдалась ли конвергенция по уровню регистрируемой безработицы? Где уровень регистрируемой безработицы вырос больше – в регионах с изначально низким уровнем или в регионах с высоким уровнем? Оценка уравнения конвергенции дает значимый отрицательный коэффициент бета, который соответствует скорости конвергенции в 4,5% в год. Таким образом, в отличие от общей безработицы, конвергенция в уровнях регистрируемой безработицы существовала<sup>9</sup>.

Противоположный результат дает анализ сигма-конвергенции (рис. 8). В динамике неравенства наблюдалась общая тенденция к усилению различий, хотя в момент мирового финансового кризиса 2008–2009 гг. наблюдалось их резкое сокращение. В целом коэффициент вариации в рассматриваемый период вырос почти в 2 раза, с 0,63 в 2000 г. до 1,2 в 2014 г. Отметим также, что межрегиональное неравенство по регистрируемой безработице было почти в 2 раза выше, чем неравенство по общей безработице<sup>10</sup>.

Регистрируемая безработица является отличным примером, демонстрирующим разницу в подходах к анализу сходимости между бета- и сигма-конвергенцией. Разница в полученных выводах проистекает из того, что в рассматриваемый период происходили сильные изменения в относительном положении регионов. Об этом свидетельствуют, например, сильные изменения в составе групп регионов-лидеров и регионов-аутсайдеров, описанные выше. Для того чтобы проиллюстрировать это количественно, можно оценить серию уравнений бета-конвергенции, где в качестве начальной точки выбираются по очереди все доступные моменты времени. Если на всем периоде в целом коэффициент

---

<sup>9</sup> Можно предположить, что конвергенция регионов в уровнях регистрируемой безработицы связана с организационными изменениями в устройстве государственной системы помощи безработным гражданам. С 1991 по 2001 г. эта помощь (в том числе пособия по безработице и другие социальные выплаты) финансировалась из Государственного (внебюджетного) фонда занятости населения. Фонд состоял из двух частей – федеральной (централизованной) и региональной. Федеральная часть формировалась за счет сумм обязательных страховых взносов работодателей, формируемых на территориях субъектов РФ. Эти средства централизовывались и использовались затем для восполнения возможного дефицита бюджета Фонда занятости в субъектах РФ. Но несмотря на этот перераспределительный механизм, заметные различия в бюджетах территориальных органов все же существовали из-за наличия региональной части Фонда. В 2001 г. Фонд был упразднен, а основная часть его функций перешла к Федеральной службе по труду и занятости, что, видимо, привело к большему выравниванию бюджетов территориальных органов занятости. В результате в изначально «бедных» регионах с небольшим количеством зарегистрированных безработных бюджет вырос в большей степени, чем в «богатых» регионах, что позволило этим регионам расширить программы помощи безработным.

<sup>10</sup> Уровень и динамика коэффициента вариации чрезвычайно чувствительны к исключению из расчетов явного аутлайнера – Республики Ингушетия. Без учета этого региона масштаб различий по регистрируемой безработице сопоставим с масштабом различий по общей безработице, а динамика различий перестает быть повышательной.

бета отрицательный, но для каких-то подпериодов он является положительным, то это говорит о том, что в какой-то момент времени регионы менялись местами, и регионы с относительно низким уровнем безработицы начинали обгонять регионы, в которых наблюдался относительно высокий уровень безработицы. (Отметим, что на фоне этих изменений средний уровень безработицы может как расти, так и сокращаться.) В нашем случае на всем периоде в целом, с 2000 по 2014 г. коэффициент бета был отрицательным, но для периодов 2009–2014 гг., 2010–2014 гг. и 2011–2014 гг. коэффициенты бета были положительны (для периодов 2012–2014 и 2013–2014 гг. – отрицательны, но незначимы). Это также лишний раз демонстрирует известный эмпирический факт, что вывод о наличии или отсутствии конвергенции очень чувствителен к выбираемому для анализа периоду времени.

#### 4. Вакансии

В российской статистике существует два потенциальных источника информации об объеме вакансий на предприятиях. Первый – это данные регулярной обязательной статистической отчетности предприятий (форма П-4), собираемой Росстатом. Второй – это данные, заявленные предприятиями в государственную службу по труду и занятости в целях поиска персонала. Оба источника имеют свои недостатки. В первом случае покрываются только крупные и средние предприятия, и при этом данные могут содержать много номинальных вакансий, не имеющих отношения к реальному спросу на труд. Во втором случае покрываются только те предприятия, которые рассматривали службу по труду и занятости как потенциальный способ поиска работников (т.е. имеет место самоотбор предприятий), и при этом пул вакансий обычно смещен в сторону «синих воротничков». В данном разделе мы анализируем данные службы по труду и занятости.

В целом по России уровень вакансий, заявленных предприятиями, составлял в 2014 г. 1,85% (от численности экономически активного населения). Уровень вакансий по всем российским регионам представлен на рис. 9. Максимальный уровень наблюдался в Еврейской АО (более 9%), а минимальный – в республиках Дагестан и Ингушетия – лишь 0,1%. По всей видимости, в этих регионах предприятия практически не пользуются услугами службы по труду и занятости при поиске работников (в абсолютном выражении число вакансий, заявленных предприятиями, в Республике Ингушетия составило 500, а в Дагестане – 582). Кроме Дагестана и Ингушетии в десятку аутсайдеров входят еще три южные республики – Карачаево-Черкесия, Северная Осетия и Кабардино-Балкария, три региона Южной Сибири – Республика Тыва, Забайкальский край и Республика Хакасия, а также Оренбургская и Курская области (табл. 5). В число лидеров

(кроме Еврейской АО) входят четыре региона Дальнего Востока – Сахалинская область, Приморский край, Магаданская область и Чукотский АО, три региона Сибири – Иркутская область, Ямало-Ненецкий АО и Томская область, а также Санкт-Петербург и Белгородская область.

В сравнении с 2000 г. состав группы лидеров изменился практически до неузнаваемости. Лишь один регион – Санкт-Петербург – сохранил свое место в десятке лидеров. Лидер 2014 г., Еврейская АО, занимала в 2000 г. 72-е место (!) по уровню вакансий, т.е. была на входе в десятку аутсайдеров. Сахалинская область, занимающая в 2014 г. 2-е место, находилась в 2000 г. на 67-м месте. Как показывает последний столбец табл. 6, эти два региона были лидерами и по росту уровня вакансий. (В Сахалинской области основной рост произошел в 2014 г., когда уровень вакансий вырос более чем в 3 раза в сравнении с 2013 г., а в Еврейской АО в период с 2009 по 2013 г. – уровень вакансий вырос в 8 раз. Скорее всего, это связано с реализацией в этих регионах крупных инвестиционных проектов.)

Состав группы регионов-аутсайдеров был гораздо более устойчив. За 15 лет свое место в десятке сохранили шесть регионов (Дагестан, Ингушетия, Карачаево-Черкесия, Кабардино-Балкария, Тыва и Забайкальский край). Заметно «просела» Оренбургская область (30-е место в 2000 г.), Курская область (53-е место), Хакасия (56-е место) и несколько ухудшила свои позиции Северная Осетия (64-е место).

Корреляция между уровнем вакансий в 2000 и 2014 г. оказывается незначимой (забегая вперед, отметим, что это единственный показатель, для которого корреляция во времени оказалась незначимой). На фоне такой неустойчивости относительного положения регионов можно ожидать, что оценивание уравнения конвергенции для уровня вакансий даст значимый коэффициент бета и достаточно высокую скорость конвергенции. Это мы и получаем на практике. Среди всех рассматриваемых нами показателей уровень вакансий имеют самую большую скорость конвергенции – 5,6% в год.

Тем не менее, несмотря на явную бета-конвергенцию регионов по уровню вакансий, заявленных в службу по труду и занятости, неравенство между регионами усилилось (рис. 10). Коэффициент вариации за 15 лет вырос с 0,6 до 0,72, что говорит о сигма-дивергенции. (Интересно отметить, что межрегиональная вариация росла на двух отрезках времени – в 2008–2009 гг. и 2012–2014 гг. Это указывает на возможную связь неравенства с кризисными явлениями в экономике.) Таким образом, различия по уровню вакансий между региональными рынками труда в России – это еще один пример, иллюстрирующий разницу между сигма- и бета-конвергенцией.



## 5. Неформальная занятость

Доля неформально занятых (% от всех занятых) в целом по России составила в 2014 г. 20,1%<sup>11</sup>. На рис. 11 в порядке возрастания представлена доля неформально занятых по всем российским регионам. Минимальная доля наблюдалась в Санкт-Петербурге (2,9%), а максимальная – в Республике Дагестан (57%). Кроме Дагестана в десятку регионов с наибольшей долей занятости в неформальном секторе входят еще шесть южных республик – Ингушетия, Кабардино-Балкария, Карачаево-Черкесия, Адыгея, Калмыкия и Северная Осетия, а также Республика Алтай, Омская область и Чувашская Республика (см. табл. 6). Во всех этих регионах каждый третий занятый был занят не на предприятии. В группу регионов с минимальным уровнем неформальной занятости, помимо Санкт-Петербурга, входят Москва и Московская область, Самарская область, Ямало-Ненецкий и Ханты-Мансийский АО, Тюменская область, Мурманская область, Чукотский АО и Хабаровский край.

Распространенность неформальной занятости тесно связана со структурой экономики региона, которая, в свою очередь, сильно зависит от геоклиматических условий и во многом является наследием командной экономики (см. прекрасный обзор в работе [Markevich, Mikhailova, 2013]). Одной из отраслей экономики, где доля неформальной занятости традиционно высока, является сельское хозяйство. В табл. 7 представлены регионы с относительно высоким и относительно низким уровнем занятости в сельском хозяйстве. Наиболее «сельскохозяйственными» регионами являются южные республики – Дагестан, Калмыкия, Кабардино-Балкария, Карачаево-Черкесия, и они же являются лидерами по доле занятых в неформальном секторе. С другой стороны, наименее сельскохозяйственными регионами являются регионы, входящие в десятку аутсайдеров по уровню неформальной занятости, – Москва и Московская область, Санкт-Петербург, Тюменская и Мурманская области (еще два региона – Хабаровский край и Чукотский АО – лишь немного «недотянули» до места в последней десятке, расположившись на 11-м и 12-м месте). В целом корреляция между долей занятых в неформальном секторе и долей занятых в сельском хозяйстве колебалась в пределах 0,62–0,74 в разные годы.

Таблица 6 свидетельствует о том, что шесть из десяти регионов-лидеров (регионов с наименьшей долей неформально занятых) в 2014 г. оставались в десятке и в 2000 г. (это Москва и Московская область, Санкт-Петербург, Ямало-Ненецкий, Ханты-Мансийский и

---

<sup>11</sup> Согласно официальному определению Росстата, к неформально занятым относятся все занятые вне предприятий (юридических лиц). Подробнее об измерении, тенденциях и специфических аспектах неформальной занятости в России см. [В тени регулирования..., 2014].

Чукотский АО). Мурманская область переместилась в десятку с 16-го места, Хабаровский край – с 26-го, но наибольший путь проделала Тюменская область – этот регион «запрыгнул» в десятку с 56-го места.

Состав группы-аутсайдеров изменился за 15 лет сильнее. Только четыре региона сохранили свое место в десятке (республики Дагестан, Калмыкия, Кабардино-Балкария и Карачаево-Черкесия). Впрочем, остальные регионы находились сравнительно недалеко от нее (десятка аутсайдеров начинается с 73-го места) – Республика Ингушетия занимала 72-е место, Республика Адыгея – 68-е, Омская область – 65-е, Чувашская Республика – 57-е, Республика Алтай – 41-е. Как свидетельствует последний столбец табл. 5, эти регионы были одними из лидеров по росту неформальности в рассматриваемый период.

В каких регионах неформальная занятость выросла сильнее? Корреляция между приростом неформальной занятости за период 2001–2014 гг. и ее уровнем в 2001 г. близка к нулю, что полностью согласуется с незначимым коэффициентом бета в уравнении конвергенции. Это говорит об отсутствии бета-конвергенции регионов по уровню неформальной занятости,

Динамика межрегиональных различий в доле неформально занятых представлена на рис. 12. Динамика выглядит гораздо менее волатильной, чем динамика неравенства в случае экономической активности, занятости или безработицы. С 2000 по 2014 г. коэффициент вариации практически не изменился (он вырос на незначительные 4,4%). Таким образом, в случае неформальной занятости можно заключить, что регионы с низким уровнем неформальности не догоняли регионы с высоким уровнем и при этом сокращения общего уровня межрегиональных различий не происходило. По всей видимости, такой результат связан с тем, что причины распространения неформальности достаточно экзогенны и устойчивы по времени<sup>12</sup>.

В заключение данного раздела имеет смысл осветить еще один аспект, связанный с неформальностью. Существует мнение, что неформальная занятость на российском рынке труда является альтернативой безработицы для тех, кто не может найти работу в формальном секторе. Это мнение основывается на нескольких эмпирических свидетельствах. Во-первых, по целому ряду причин вход в неформальную занятость обычно происходит легче, чем вход в формальную занятость. Поэтому, как показывают микроданные РМЭЗ – ВШЭ, вероятность перехода из безработицы в неформальную занятость заметно выше, чем вероятность перехода из безработицы в формальную

---

<sup>12</sup> Корреляция между долей занятых в сельском хозяйстве в разные годы очень высока и колеблется от 0,97 до 0,99. Сокращение доли занятых в сельском хозяйстве в России затронуло практически все регионы и происходило достаточно равномерно, поэтому ни бета-конвергенции, ни сигма-конвергенции не наблюдалось.

занятость (см. [Гимпельсон и др., 2014]). Во-вторых, анализ временных квартальных данных по России в целом показывает, что в летние месяцы сокращение безработицы происходит на фоне роста неформальности, а в зимние месяцы имеет места обратная динамика (см. [Гимпельсон, Зудина, 2014]).

Наш анализ на региональном уровне, на первый взгляд, не согласуется с таким мнением. Мы получаем *положительную* корреляцию между долей неформально занятых и уровнем безработицы (табл. 15). Другими словами, уровень безработицы выше в тех регионах, где неформальная занятость распространена сильнее. Вероятно, это происходит из-за того, что в регионах с высокой неформальной занятостью хуже общая экономическая ситуация и, следовательно, общий уровень занятости также относительно низкий (подробнее см. [Гимпельсон, Зудина, 2014]).

## 6. Заработная плата

Согласно официальным данным Росстата, средняя номинальная (начисленная) заработная плата в России в 2014 г. составляла примерно 32,5 тыс. рублей в месяц. (Отметим, что это является несколько завышенной оценкой средней заработной платы, так как она рассчитывается на основе данных по полному кругу предприятий без учета занятости вне юридических лиц.) Разумеется, что эта величина представляет собой «среднюю температуру по больнице». Межрегиональные различия в заработной плате в России огромны в сравнении с другими странами и вносят большой вклад в общее неравенство по заработной плате и доходам [Ощепков, 2008а]. На рис. 13 в убывающем порядке расположены регионы по уровню средней заработной платы. Максимальный уровень наблюдается в Чукотском АО – более 76 тыс. руб. в месяц, а минимальный уровень – в Республике Дагестан, где средняя заработная плата составляет менее 19,5 тыс. рублей. Таким образом, средняя заработная плата в регионе-лидере превышала среднюю заработную плату в регионе-аутсайдере почти в 4 раза.

Почти все регионы, которые составляют десятку лидеров по уровню номинальной заработной платы, – северные (табл. 8). Помимо Чукотского АО там находятся Магаданская и Сахалинская области, Камчатский край, Республика Саха-Якутия, Мурманская область, Ямало-Ненецкий и Ханты-Мансийский АО, Тюменская область. Единственным представителем центрально-европейской части России является Москва – она находится на 4-м месте со средней заработной платой примерно 61 тыс. рублей. В десятку аутсайдеров входят пять южных республик – Дагестан, Калмыкия, Кабардино-Балкария, Карачаево-Черкесия и Северная Осетия, а также Алтайский край, республики Мордовия и Марий Эл, Брянская и Ивановская области.

На основе этих данных неправильно было бы делать вывод о том, что благосостояние работников северных регионов нашей страны в среднем выше, чем работников центрально-европейских или южных. Общеизвестно, что стоимость жизни в северных регионах выше, а общие условия работы и проживания в среднем хуже, чем в регионах европейской части России. Ряд исследований свидетельствует о том, что более высокая номинальная заработная плата в северных и восточных регионах России является своего рода компенсацией за более высокий уровень цен и худшие условия проживания [Berger et al., 2008; Oshcherkov, 2015]. Согласно существующим оценкам, такая компенсирующая компонента способна объяснить примерно половину всей межрегиональной вариации в номинальных заработных платах между работниками со схожими характеристиками (с учетом различий в структуре занятости регионов, включая различия в отраслевой структуре).

Действительно, если мы сравним уровень цен в регионах<sup>13</sup>, то обнаружим, что лидерами по уровню цен являются как раз те регионы, которые лидируют по размеру номинальной заработной платы (рис. 14). Как поменяется общий рэнкинг регионов, если мы от номинальной заработной платы перейдем к ее покупательной способности, т.е. к оценке количества товаров и услуг, которое можно купить на эту заработную плату?

Таблица 9 представляет десятку регионов-лидеров и аутсайдеров по покупательной способности заработной платы. Оказывается, что после корректировки на стоимость жизни состав группы лидеров практически не меняется: семь северных регионов и Москва сохраняют свое место в десятке. Из десятки выходят лишь два региона – Мурманская область и Камчатский край, – но опускаются они не очень низко, на 12-е и 16-е места соответственно. Что касается регионов-аутсайдеров, то свое положение в последней десятке сохраняют шесть регионов: Республика Калмыкия, Кабардино-Балкария и Карачаево-Черкесия, Алтайский край, а также Брянская и Ивановская области. Положение оставшихся трех регионов также кардинально не меняется – Республика Дагестан оказывается на 72-м месте, а республики Марий Эл и Мордовия поднимаются только на 64-е на 65-е соответственно. Такие наблюдения подкрепляются очень сильной положительной корреляцией между номинальной заработной платой и ее покупательной способностью (0,94). Таким образом, хотя компенсирующая компонента может объяснить большую часть межрегиональных различий в номинальной заработной плате, ее учет не

---

<sup>13</sup> Уровень цен в регионах можно сравнивать через сравнение стоимости фиксированного набора потребительских товаров и услуг. Именно стоимость этого набора рекомендуется Росстатом для сопоставления покупательной способности заработных плат или доходов населения разных регионов России. В этот фиксированный набор входит 30 наименований продовольственных товаров, 42 – непродовольственных товаров и 12 – платных услуг населению (подробнее см. соответствующие методологические пояснения Росстата).

меняет общего ранжирования регионов по уровню оплаты труда (это согласуется с результатами [Oshchepkov, 2015]).

Относительное положение регионов как по размеру средней номинальной заработной платы, так и по ее покупательной способности весьма устойчивы во времени. Коэффициент корреляции между 2000 и 2014 г. находится в границах 0,8–0,9. Оценка уравнения конвергенции для номинальной заработной платы дает коэффициент бета, равный  $-0,024$ , что соответствует скорости конвергенции примерно 2,9% в год. Конвергенция в покупательной способности заработной платы более выражена и составляет 4,3% в год. Качественно схожие результаты дает и анализ сигма-конвергенции (см. рис. 15). Различия как в номинальной, так и в реальной заработной плате сокращались, но вторые сократились в большей степени, чем первые. Отметим также, что вариация в покупательной способности заработной платы гораздо меньше, чем вариация в номинальной заработной плате. Это согласуется с тезисом о том, что компенсационная составляющая составляет большую часть межрегиональной вариации в заработных платах.

## **7. Межрегиональная миграция**

При анализе различий между региональными рынками труда нельзя оставить без внимания вопрос межрегиональной миграции. Миграция является одним из важнейших механизмов, которые связывают региональные рынки между собой, превращая их в систему сообщающихся сосудов. С одной стороны, величина миграционного прироста является своего рода «лакмусовой бумажкой» для определения регионов, наиболее привлекательных для жизни и работы. Исходя из базового в экономике принципа максимизации полезности, миграционные потоки должны быть направлены из регионов с относительно плохо работающими рынками труда (низкой занятостью, высокой безработицей и низкой заработной платой) в регионы с хорошо работающими рынками (высокой занятостью, низкой безработицей и высокой заработной платой). Так ли это в России?

С другой стороны, межрегиональная миграция населения общепризнанно является важнейшим механизмом, влияющим на региональное неравенство и процесс конвергенции регионов. Существуют две противоположные точки зрения о роли миграции. Одна состоит в том, что межрегиональная миграция сглаживает различия между региональными рынками труда [Blanchard, Katz, 1992]. Приток работников в регион с относительно высоким уровнем оплаты труда и низкой безработицей приводит к росту предложения труда, что ведет к сокращению заработной платы и росту

безработицы. В то же время отток работников из региона с относительно низкой оплатой труда и высокой безработицей приводит к сокращению предложения труда, что действует в противоположном направлении – повышает равновесный уровень оплаты труда и снижает безработицу.

Однако другая точка зрения состоит в том, что миграция, наоборот, усиливает различия между регионами. Известный эмпирический факт заключается в том, что более квалифицированные работники более мобильны и более чувствительны к различиям между региональными рынками труда. При этом они часто притягиваются в регионы с большим уровнем человеческого капитала (например, [Gianetti, 2001]). В рамках моделей эндогенного роста и агломераций это ведет лишь к росту диспропорций в экономическом развитии между регионами (например, [Martin, Sunley, 1998]). Возникает вопрос, какова роль межрегиональной миграции в России?

Перед изложением результатов анализа данных о межрегиональной миграции необходимо сделать одну оговорку. Дело в том, что в настоящий момент наши знания о межрегиональной миграции в России строятся главным образом на данных по миграции с переменной постоянного места жительства. Разумеется, эти данные отражают только часть всех миграционных потоков. При этом, насколько нам известно, не существует каких-либо исследований того, за счет каких факторов и насколько данные официальной статистики по миграции (в том числе для каждого региона) могут быть смещены относительно всех существующих в реальности миграционных потоков между регионами. Это ограничение необходимо принимать во внимание при анализе межрегиональной миграции в России<sup>14</sup>.

Таблица 10 представляет регионы-лидеры и регионы-аутсайдеры по миграционному приросту (измеряемому Росстатом через коэффициент чистой миграции – разница между притоком в регион и оттоком из региона, приведенная на 10 тыс. жителей) в 2013 г. В десятке лидеров находятся Санкт-Петербург и Ленинградская область, Москва и Московская область, южные регионы – Краснодарский край, республики Ингушетия и Адыгея, а также Калининградская, Новосибирская и Белгородская области (отметим, что граничащие с ней Воронежская и Курская области находятся на 11-м и 12-м местах). Десятка аутсайдеров включает в себя главным образом «северные регионы» – Ямало-Ненецкий АО, Республику Коми, Мурманскую, Архангельскую и Магаданскую области, Якутию, Еврейскую АО и Тыву, а также две южные республики – Калмыкию

---

<sup>14</sup> В последние годы информацию о межрегиональной миграции (на основе ответов занятых респондентов) стало также предоставлять Обследование населения по проблемам занятости (ОНПЗ). Эти данные дают представление исключительно о *трудо*вой миграции без перемены места жительства или с временной сменой места жительства.

и Карачаево-Черкесию. За последние 15 лет состав лидеров поменялся на 50%: в десятке остались лишь пять регионов – Москва и Московская область, Ленинградская область, Республика Ингушетия и Краснодарский край. Состав аутсайдеров также изменился наполовину: в десятке остались Мурманская и Архангельская области, Республика Коми, Магаданская область и Республика Саха (Якутия).

Данное описание предполагает достаточно противоречивые выводы о связи между качеством работы региональных рынков труда и межрегиональной миграции. Большой миграционный прирост наблюдается в Москве и Московской области – это регионы с «сильными» рынками труда, но при этом заметный прирост существует и в регионах со «слабыми» рынками труда, характерным примером которого является Республика Ингушетия – регион с минимальным уровнем занятости, максимальным уровнем безработицы и чрезвычайно низким уровнем вакансий. Сильный отток наблюдается из «северных» регионов с традиционно хорошими показателями работы рынка труда и в то же время из южных республик Калмыкия и Карачаево-Черкесия.

Корреляционный анализ не помогает разрешить эту неоднозначность. Он показывает, что связь между миграционным притоком в регион и тем, как работает рынок труда, является достаточно слабой (см. строку 10 в табл. 15). Коэффициент чистого миграционного прироста в 2013 г. оказывается не связанным почти ни с одним индикатором рынка труда (исключением является уровень общей безработицы). (Отметим, что приток в регион не связан также и с уровнем ВВП на душу населения.) Означает ли это, что внутренняя миграция в России почти никак не связана с ситуацией на региональных рынках труда?

На наш взгляд, данному факту есть другое объяснение. Дело в том, что при принятии миграционного решения индивиды сравнивают регионы не по какому-либо одному показателю, а по их совокупности. Можно сказать, что они воспринимают регионы как некие «наборы» характеристик и выбирают тот набор, который приносит им максимальную полезность. Поэтому парный корреляционный анализ может не показать наличия значимой корреляции между какими-то отдельными показателями и миграционными притоком. Здесь необходим многомерный эконометрический анализ. Такой анализ выходит за рамки данной описательной работы, однако мы можем полагаться на результаты ряда эмпирических исследований, которые действительно показывают, что межрегиональные миграционные потоки в России реагируют на такие факторы, как различия в возможностях, предлагаемых рынками труда (в реальной заработной плате или доходах, уровне безработицы и т.п.), климатических

характеристиках и характеристиках региональной инфраструктуры (см., например, [Andrienko, Guriev, 2004; Вакуленко и др., 2011; Ощепков, 2008б])<sup>15</sup>.

Что касается влияния межрегиональной миграции на различия между региональными рынками труда, то на данный момент, к сожалению, этот вопрос в России практически не изучен. Так как миграция теоретически может как сглаживать, так и подкреплять различия, то из того, что миграция ожидаемо реагирует на различия между региональными рынками труда (например, приток мигрантов больше в регионы с более высокой реальной заработнойной), вовсе не следует, что она эти различия сглаживает. Согласно результатам Vakulenko [2014], миграция играет очень слабую роль в сглаживании межрегионального неравенства по заработной плате, доходах и уровнях безработицы. В работе о факторах миграции [Guriev, Vakulenko, 2015] авторы открыто предполагают, что межрегиональная миграция не влияет на характеристики регионов, так как она невелика в сравнении с численностью населения регионов. Однако так как во всех работах о миграции речь шла лишь о регистрируемой миграции (с переменной постоянного места жительства), то доучет нерегистрируемых потоков потенциально может серьезно увеличить масштабы миграции и изменить качественные выводы. Более того, если рассматривать *накопленный* миграционный прирост, то во многих регионах он оказывается весьма значительным, достигая 15–20% от всего населения (табл. 10). В целом данное направление анализа требует дополнительных исследований.

## 8. Влияние кризиса

В данном разделе описывается, как региональные рынки труда отреагировали на текущий общеэкономический кризис. Сразу же сделаем одну оговорку: не существует общего мнения ни о том, когда начался текущий кризис, ни тем более о том, когда он закончится. Эти вопросы требуют специального анализа, выходящего далеко за рамки данного исследования. Для наших целей мы будем определять момент начала кризиса достаточно стандартно – это момент, когда рост экономики впервые стал отрицательным. Согласно официальным данным, это произошло в 1-м квартале 2015 г. – в этот момент ВВП России сократился на 2,24% по отношению к 1-му кварталу 2014 г. Таким образом, мы анализируем изменения в индикаторах рынка труда в 1-м квартале 2015 г. в сравнении с 1-м кварталом 2014 г. Неопределенность, связанная с продолжительностью текущего кризиса, а также отсутствием ответа на вопрос «где же дно?», предполагает, что наш

---

<sup>15</sup> Отметим, что серьезными и обычно связанными между собой ограничениями межрегиональной миграции в России являются недостаток финансовых средств (ограничение ликвидности) и расстояние между регионами (см. [Guriev, Vakulenko, 2015]).



анализ, безусловно, следует воспринимать не как финальную оценку влияния кризиса на региональные рынки труда, а лишь как первый пробный шаг в получении такой оценки<sup>16</sup>. Отметим также, что в целях сопоставимости данных за 2014 и 2015 г. мы берем данные за 2015 г. по России в целом без учета Крымского Федерального округа (КФО).

Если рассматривать ситуацию по России в целом, то в 1-м квартале 2015 г. в сравнении с 1-м кварталом 2014 г. уровень экономической активности вырос на 0,3% (0,2 п.п.), уровень занятости сократился на 0,16% (0,1 п.п.), а уровень безработицы вырос на 3,6% (0,2 п.п.)<sup>17</sup>. Это очень небольшие изменения на фоне заметного сокращения ВВП. Эту реакцию можно сравнить с первой реакцией на мировой финансовый кризис 2008–2009 гг. В 4-м квартале 2008 г. ВВП сократился на 1,32% в сравнении с 4-м кварталом 2007 г., а занятость сократилась примерно на 0,5%. Таким образом, в данный момент наблюдается более слабая реакция занятости на более сильное падение ВВП, чем это было первоначально в прошлый кризис.

Как изменились уровни экономической активности, занятости и безработицы в различных регионах? Таблица 11 представляет десятку наиболее и наименее пострадавших регионов отдельно по каждому из трех показателей. Десятку регионов, где уровень экономической активности сократился сильнее всего, возглавляет Томская область – сокращение более чем на 10% (с 68,5% до 61,3%). В эту десятку также входит ее «соседка» – Кемеровская область, три южные республики – Карачаево-Черкесия, Кабардино-Балкария и Дагестан, северные регионы – Мурманская область, Ямало-Ненецкий АО и Чукотский АО, а также Оренбургская и Псковская области. Десятку наименее пострадавших, а точнее, наиболее выигравших регионов возглавляет Республика Алтай, где уровень экономической активности вырос примерно на 10% (рост с 64,4 до 70,9%). Заметный рост экономической активности произошел еще в трех регионах Южной Сибири – Алтайском крае и республиках Тыва и Хакасия, но оставшиеся регионы сложно объединить в какую-либо географическую группу – это Республика Ингушетия, Ивановская область, Новгородская область, Республика Марий Эл, Курганская область и Республика Саха (Якутия). В общем уровень экономической активности сократился лишь в 33 регионах из 81.

Рост экономической активности в регионах согласуется с ростом занятости. Семь из десяти отмеченных выше регионов-лидеров являлись также лидерами и по росту уровня занятости (это все четыре региона Южной Сибири, Республика Ингушетия, Курганская

---

<sup>16</sup> Во 2-м квартале 2015 г. падение ВВП составило уже более 4,5% в сравнении со 2-м кварталом 2015 г.

<sup>17</sup> С учетом данных по КФО уровень экономической активности вырос чуть меньше – на 0,1%, уровень занятости *сократился* на 0,2%, а изменения в уровне безработицы были такими же, как и без учета КФО.

область и Якутия), но на этот раз «пальма первенства» принадлежит Республике Ингушетия, где уровень занятости вырос на 15,5% (с 43,9 до 50,7%). В оставшихся трех регионах – Республике Удмуртия, Ханты-Мансийском АО и Архангельской области – уровень экономической активности также вырос заметно выше, чем по России в целом. На другом «полюсе» находятся регионы, где уровень занятости сильно сократился. Эта группа также практически полностью повторяет группу регионов, где уровень экономической активности упал. «Лидером» опять же является Томская область, где уровень занятости сократился на 10,4% (с 62,7 до 56,2%). В целом уровень занятости сократился в 34 регионах.

Еще больший разброс значений наблюдается в реакции общей безработицы. Группу наиболее «пострадавших» регионов возглавляет Самарская область, где уровень безработицы вырос в 1,5 раза (рост с 2,8 до 4,3%). Следом идут регионы Центрального ФО – Ярославская, Ивановская, Калужская и Смоленская области, одна южная республика – Кабардино-Балкария, и «четыре северных» региона – Ямало-Ненецкий АО, Республика Коми, Красноярский край и Магаданская область. На другом «полюсе» находятся регионы, где уровень безработицы заметно сократился. Сильнее всех он сократился в Республике Хакасия – на 28,4% (с 6,7 до 4,8%), а также в соседней Республике Алтай, в Чукотском АО, Камчатском крае, Сахалинской области, Архангельской области, Удмуртии, Вологодской области и Ингушетии. В целом безработица выросла в 48 регионах, в шести она не изменилась и в 27 – сократилась.

Итак, показатели экономической активности, занятости и безработицы «рисуют» очень разнородную картину первой реакции на экономический кризис со стороны региональных рынков труда. Фактическое отсутствие реакции на уровне страны в целом скрывает за собой сильное ухудшение ситуации в одних регионах, слабую реакцию в других и парадоксальное заметное улучшение ситуации в третьих. По всей видимости, как раз такая сильная гетерогенность и объясняет тот факт, что на уровне страны в целом пока наблюдается очень слабая реакция количественных индикаторов на достаточно существенное падение выпуска.

Следующая группа показателей, которые мы рассмотрим, – это уровень регистрируемой безработицы, уровень вакансий и доля неформальной занятости. По России в целом первый показатель не изменился (как с учетом КФО, так и без учета), второй – сократился почти на 19% (на данных с учетом КФО сокращение практически такое же – 19,5%), а третий – сократился на 0,9% (на данных с учетом КФО он вырос на 0,3%). Как изменились эти показатели по регионам?

Лидером по росту регистрируемой безработицы оказался Санкт-Петербург, где она выросла на треть, с 0,3 до 0,4% (табл. 12). Далее следуют Республика Ингушетия, Оренбургская, Кемеровская, Новгородская, Липецкая, Орловская, Самарская, Смоленская и Калужская области. На другом конце распределения находятся регионы, в которых уровень регистрируемой безработицы заметно сократился. Здесь лидером является Хабаровский край, где сокращение составило почти 20% (с 1,7 до 1,4%). Другие регионы этой группы – Пензенская область, Северная Осетия, Калмыкия и Ставропольский край, Татарстан, Ханты-Мансийский АО, Иркутская область, Приморский край и Сахалинская область. Можно отметить, что эти группы очень слабо пересекаются с группами лидеров и аутсайдеров по росту уровня общей безработицы. При этом корреляция между изменением регистрируемой и общей безработицы, рассчитанная по всем регионам в целом, является незначимой. Регистрируемая безработица традиционно незначимо связана со всеми рассматриваемыми показателями (табл. 13). В общем уровень регистрируемой безработицы вырос в 52 регионах, в пяти регионах он не изменился и сократился в 24 регионах.

Если в целом по России уровень вакансий сократился почти на 20%, то в целом ряде регионов сокращение составило 40% и более. Лидером по сокращению уровня вакансий, заявленных в службу по труду и занятости, является Калужская область – сокращение произошло на 62,7% (!), с 3,5 до 1,3%. (Это неудивительно, так как основу экономики региона составляет машиностроительный комплекс, который одним из первых пострадал от кризиса). Следом идут Мурманская область и Республика Хакасия, где сокращение превысило 50%. В десятку также входят Нижегородская область, Краснодарский край, Карачаево-Черкесия, Якутия, Амурская, Оренбургская и Ярославская области. Однако в целом ряде регионов уровень вакансий заметно вырос. Лидером является Сахалинская область, где уровень вакансий вырос более чем в 2,5 раза, с 3,4 до 8,9% (!). В десятку лидеров с наибольшим ростом вакансий входят также Тыва, Забайкальский край и Иркутская область, четыре южные республики – Ингушетия, Дагестан, Северная Осетия, Калмыкия, а также Томская и Белгородская области. Следует отметить, что уровень вакансий сократился в подавляющем большинстве регионов (он вырос лишь в 13 из рассматриваемых нами 81 региона).

Сильные «движения» регионов происходили также по доле занятых в неформальном секторе. За маргинальным сокращением этого показателя по России в целом стояли его удвоение в Санкт-Петербурге (с 2,2 до 4,6%) и сокращение на треть в Алтайском крае (с 21,1 до 15,6%). Число регионов, в которых произошло сокращение доли неформально занятых, было больше, чем число регионов, в которых она выросла (46 против 35).

Пожалуй, наиболее явная реакция на кризисные явления в экономике была со стороны реальной заработной платы. В 1-м квартале 2015 г. в целом по России она упала почти на 10% по отношению к 1-му кварталу 2014 г. Это гораздо больше, чем в самый пик прошлого кризиса 2008–2009 гг., когда реальная заработная плата сократилась на 5,2% (в июле 2009 г. в сравнении с июлем 2008 г.). Рисунок 16 представляет масштабы сокращения реальной заработной платы по регионам. Отметим, что в отличие от предыдущих показателей реальная заработная плата сократилась во всех регионах без исключения. Однако величина сокращения была очень разной. Аутсайдером была Амурская область, где реальная заработная плата сократилась более чем на 15%. С другой стороны, в Сахалинской области и Чукотском АО сокращение пока не превысило 1%.

В заключение данного раздела следует сказать, что несмотря на сильную гетерогенность в изменениях рассмотренных нами показателей, у них есть одно общее свойство. Для всех показателей корреляция между начальным уровнем (1-й кв. 2014) и приростом (выраженным как в процентах, так и в процентных пунктах) к 1-му кв. 2015 г. является отрицательной. Другими словами, в регионах с относительно высоким уровнем экономической активности, занятости, безработицы, уровнем вакансий, неформальной занятости прирост был меньше (сокращение больше), чем в регионах с относительно низким уровнем. (Исключение составляет лишь регистрируемая безработица, где корреляция положительна. Для доли неформально занятых корреляция отрицательна, но незначима.) Таким образом, один из первых эффектов текущего кризиса, по всей видимости, заключается в некотором сокращении различий между региональными рынками труда.

### **Основные выводы**

В данной работе мы проанализировали масштаб и динамику различий между региональными рынками труда за последние 15 лет. *Первый и наиболее общий вывод*, который можно сделать на основе нашего анализа, состоит в том, что различия между региональными рынками труда в России являются комплексными: они затрагивают не какие-либо один или два показателя, а существуют по всему спектру количественных и ценовых параметров – уровню занятости, безработицы, оплаты труда и т.д.

*Во-вторых*, эти различия являются весьма устойчивыми во времени. Описательный анализ показывает, что состав групп лидеров и групп аутсайдеров почти по всем показателям рынка труда достаточно слабо менялся во времени. При этом корреляция 2014 г. с 2000 г. по любому из рассмотренных показателей не была ниже 0,65 (кроме уровня вакансий, о чем см. соответствующий раздел выше). Другими словами,

относительное положение регионов практически по всем индикаторам рынка труда достаточно слабо изменилось за 15 лет. Характерными примерами являются различия в уровне занятости и заработной платы (как номинальной заработной платы, так и ее покупательной способности) – корреляция во времени для этих показателей особенно высока (табл. 14) – что, по всей видимости, вызвано взаимодействием долгосрочных структурных факторов и экзогенных географических и климатических особенностей регионов.

*В-третьих*, тем не менее, наблюдалось сглаживание межрегиональных различий во многих показателях (см. табл. 14). Конвергенция отсутствовала лишь по уровню общей безработицы и по доле неформально занятых. В случае еще двух показателей – уровня регистрируемой безработицы и уровня вакансий по данным службы по труду и занятости – однозначный вывод о наличии или отсутствии сходимости сделать сложно, так как анализ бета- и сигма-конвергенции дает противоположные результаты.

*В-четвертых*, можно выделить регионы, которые являются лидерами или аутсайдерами одновременно по многим рассматриваемым показателям. Одна группа регионов-лидеров, где рынки труда работают относительно хорошо, – это условно «северные» регионы: Чукотский АО, Магаданская область, Ямало-Ненецкий АО, Ханты-Мансийский АО, Мурманская область. Другая группа лидеров – условно центрально-европейские регионы – включает в себя Москву и Санкт-Петербург, а также Московскую и Ярославскую области. Среди регионов-аутсайдеров можно также выделить две группы. Первая – это группа южных республик – Дагестан, Ингушетия, Карачаево-Черкесия и Кабардино-Балкария. К этой группе близки также республики Калмыкия, Северная Осетия и Адыгея. Другую группу аутсайдеров составляют регионы Южной Сибири – Республики Тыва, Забайкальский край, Республика Алтай, Алтайский край, к которым по ряду показателей близки Еврейская АО, республики Бурятия и Хакасия, а также Иркутская область.

*В-пятых*, нетрудно заметить, что эти группы образуют кластеры территориально близких или, во многих случаях, граничащих друг с другом регионов. Такая очевидная пространственная кластеризация указывает на то, что регионы внутри каждой группы имеют весьма схожие структурные и природно-географические характеристики. Это может указывать также и на то, что границы рынков труда далеко не всегда совпадают с административно-территориальными границами регионов. Вполне возможно, что определенные локальные рынки труда проходят через формальные границы регионов, приводя к тому, что рынки труда этих регионов обладают схожими характеристиками.

Некоторое представление об этом дают данные о межрегиональной миграции из Обследования населения по проблемам занятости. Эти данные позволяют сказать, 1) сколько в данном регионе занято работников, проживающих в других регионах, и 2) сколько работников, проживающих в данном регионе, заняты в других регионах. В сумме эти два числа дают некую меру связанности рынка труда региона с рынками труда других регионов. Как свидетельствует табл. 16, данная мера задает некий континуум: нет регионов, где бы занятость на 100% была вовлечена в межрегиональные потоки, но при этом нет и регионов, где бы занятые совсем никак не участвовали в межрегиональных обменах. Лидером по степени вовлеченности регионального рынка труда является Ямало-Ненецкий АО – за счет большого потока въезжающих доля занятых, вовлеченных в потоки, составляет около 22%. В десятку лидеров также входят Москва и Московская область, Ленинградская область (но не Санкт-Петербург, где доля въезжающих из Ленинградской области относительно невелика), а также Тюменская область вместе с Ханты-Мансийским АО. Кроме того, в десятке лидеров находятся также две южные республики – Адыгея и Калмыкия, Чувашская область и Еврейская АО. Нетрудно заметить, что «сильные» регионы, окруженные более «слабыми» регионами (характерный пример – Москва), являются лидерами за счет большого потока *въезжающих*, а более «слабые» регионы, соседствующие с более «сильными» (Адыгея, Калмыкия), – за счет большой доли *выезжающих*.

На другом конце этого континуума находятся две другие южные республики – Ингушетия и Северная Осетия, четыре региона южной Сибири – Республика Алтай и Алтайский край, Кемеровская область и Республика Тыва (соседнюю строчку с ней занимает Забайкальский край), Калининградская область (в силу своей оторванности от территории России), а также Приморский край, Новосибирская область и Вологодская область. Рынки труда этих регионов практически не вовлечены в межрегиональные обмены, поэтому их можно считать практически полностью обособленными. Среди таких регионов есть регионы-аутсайдеры по многим показателям рынка труда, что говорит о «ловушке», в которой оказалось население этих регионов.

*В-шестых*, можно сказать, что все «плохое», как и все «хорошее», идет вместе. В табл. 15 представлены корреляции между всеми рассмотренными нами показателями региональных рынков труда. Низкая экономическая активность населения идет рука об руку с низким уровнем занятости и высоким уровнем общей безработицы, низким уровнем вакансий и низким уровнем заработной платы. Незначимые корреляции между отдельными показателями не меняют общей картины. Так, слабая связь между регистрируемой безработицей и другими региональными характеристиками подтверждает

известное мнение о том, что регистрируемая безработица достаточно «оторвана» от реальной ситуации на рынке труда.

Дополнительно можно отметить, что уровень регистрируемой безработицы вместе с уровнем вакансий предприятий вели себя схожим образом, отличным от поведения других показателей. Так, группы лидеров и аутсайдеров были весьма неустойчивы во времени (многие регионы поднимались и опускались на десятки позиций вверх и вниз) на фоне общей слабой устойчивости относительного положения регионов (низкой корреляции между 2000 и 2014 г.). При этом за счет резких движений регионов вверх и вниз в обоих показателях наблюдалась относительно сильная бета-конвергенция на фоне сигма-дивергенции. По нашему мнению, все это является проявлением того, что эти показатели отражают не только и не столько состояние рынка труда, но и то, как работает государственная служба по труду и занятости в регионах. Этот момент требует отдельного анализа.

В-седьмых, межрегиональная миграция (как показывают существующие работы) в целом «правильно» реагирует на различия между регионами (например, потоки в регионы с более высокой реальной заработной платой и низкой безработицей больше, чем в регионы с менее высокой заработной платой и высокой безработицей). Однако на данный момент в литературе нет четкого понимания роли межрегиональной миграции в сглаживании или усилении этих различий. В определенной мере это связано с тем, что исследователям на данный момент доступны данные лишь о регистрируемой межрегиональной миграции (с переменной постоянного места жительства).

В-восьмых, «качество» региональных рынков труда тесно связано с уровнем экономического развития региона. Рисунок 17 представляет российские регионы в порядке убывания по подушевому валовому региональному продукту (ВРП). Среди лидеров преобладают «северные» регионы – это уже знакомые Тюменская область (она включает в себя Ханты-Мансийский и Ямало-Ненецкий АО), Чукотский АО, Магаданская область, а также Сахалинская область, Республика Коми, Красноярский край и Архангельская область. В десятку лидеров входят также Москва и Санкт-Петербург, а недалеко от десятки расположились Мурманская область и Камчатский край. Состав аутсайдеров выглядит еще более знакомым – это республики Ингушетия, Кабардино-Балкария, Карачаево-Черкесия, Калмыкия и Дагестан вместе с расположившимися рядом республиками Адыгея и Северная Осетия, а также регионы Южной Сибири – Республика Тыва и Республика Алтай. Такой описательный анализ согласуется со значимой корреляцией между многими показателями рынка труда и подушевым ВРП: он положительно связан с уровнем экономической активности, занятости, вакансий и оплаты

труда и отрицательно коррелирует с уровнем общей безработицы и долей неформально занятых. Таким образом, данный интегральный показатель, характеризующий общий уровень социально-экономического развития региона, также следует тезису о том, что все «плохое», как и все «хорошее», идет вместе<sup>18</sup>.

В работе мы также проанализировали первую реакцию региональных рынков труда на текущий экономический кризис. Наш общий вывод состоит в том, что бремя кризиса чрезвычайно неравномерно распределяется по территории страны. В каких-то регионах ситуация на рынке труда ухудшилась гораздо сильнее, чем по России в целом, в каких-то она еще практически не изменилась, а в каких-то даже улучшилась по ряду показателей. Используя простой корреляционный анализ, мы находим, что ухудшение общей экономической ситуации, тем не менее, несколько сократило различия между региональными рынками труда, однако этот вывод требует дальнейшей более тщательной проверки. В целом можно также сказать, что общая модель приспособления российского рынка труда к кризисам, сформировавшаяся еще в 90-е годы, «работает» и в текущий кризис: в ответ на сокращение выпуска занятость сокращается непропорционально слабо, а (реальная) заработная плата «пикирует» вниз. В региональном разрезе эта модель еще более интересна: хотя сокращение реальной заработной платы происходит во всех без исключения регионах, реакция занятости чрезвычайно разнородна, и в ряде регионов она может расти.

В заключение мы хотели бы выделить несколько интересных, но на данный момент практически не изученных вопросов, касающихся функционирования региональных рынков труда в России. Одним из таких вопросов является несовпадение границ локальных рынков труда с границами единиц административно-территориального деления страны. Большинство исследователей традиционно отождествляют административные границы субъектов Российской Федерации с границами их рынков труда (во многом потому, что основная экономическая статистика собирается по субъектам), но на данный момент неизвестно, в какой мере такое упрощение допустимо и как оно может исказить результаты анализа. Другой вопрос – это причины межрегиональных различий в уровнях оплаты труда и их заметного сокращения в 2000-е годы. Если исходить из того, что важная составляющая этих различий – компенсация за менее благоприятные условия проживания, то сокращение различий означает сокращение компенсации, что теоретически должно привести к активизации межрегиональной

---

<sup>18</sup> Единственным исключением здесь является отсутствие связи подушевого ВРП с уровнем регистрируемой безработицы, что подтверждает мнение о том, что данный показатель слабо отражает реальное положение дел в регионе.



миграции<sup>19</sup>. Кроме того, на данный момент относительно слабо изученными остаются факторы, за счет которых частные предприятия могут позволить себе выплачивать такие компенсации, которые, по сути, являются надбавками к заработной плате в сравнении с заработными платами в более благоприятных для проживания регионах. Наконец, дополнительного анализа требует влияние миграции на рынки труда и экономику регионов.

---

<sup>19</sup> Это согласуется с данными Росстата по регистрируемой миграции. С 2009 г. объем внутренней миграции начал расти и в 2013 г. достиг уровня в 2,8% от численности населения, что соответствует уровню 1990 г. (!).

## Литература

1. Вакуленко Е. (2013) Моделирование миграционных потоков на уровне регионов, городов и муниципальных образований: дисс. ... канд. экон. наук. М.: НИУ ВШЭ.
2. Вакуленко Е., Мкртчян Н., Фурманов К. (2011) Моделирование регистрируемых миграционных потоков между регионами Российской Федерации // Прикладная эконометрика. № 1 (21). С. 35–55.
3. В тени регулирования: неформальность на российском рынке труда / под ред. В.Е. Гимпельсона, Р.И. Капелюшникова. М.: Изд. дом ВШЭ, 2014.
4. Гимпельсон В., Зудина А. (2014) «Бойцы невидимого фронта»: кто они и сколько их? История на основе данных ОНПЗ // В тени регулирования: неформальность на российском рынке труда / под ред. В. Гимпельсона, Р. Капелюшникова. Гл. 3. М.: Изд. дом ВШЭ.
5. Гимпельсон В., Капелюшников Р., Полетаев А. (2008) Российская модель рынка труда: ценовое измерение // Заработная плата в России. Эволюция и дифференциация / под ред. В. Гимпельсона, Р. Капелюшникова. Гл. 1. М.: Изд. дом ВШЭ.
6. Гимпельсон В., Капелюшников Р., Слонимчик Ф. (2014) Между светом и тенью: межсекторная мобильность // В тени регулирования: неформальность на российском рынке труда / под ред. В. Гимпельсона, Р. Капелюшникова. Гл. 7. М.: Изд. дом ВШЭ.
7. Глущенко К. (2012) Мифы о бета-конвергенции // Журнал Новой экономической ассоциации. № 4 (16). Р. 26–44.
8. Заработная плата в России: эволюция и дифференциация / под ред. В.Е. Гимпельсона, Р.И. Капелюшникова. М.: Изд. дом ВШЭ, 2008.
9. Капелюшников Р. Российский рынок труда: адаптация без реструктуризации. М.: Изд. дом ВШЭ, 2001.
10. Капелюшников Р. (2002) Общая и регистрируемая безработица: В чем причины разрыва?: препринт WP3/2002/03. Серия «Проблемы рынка труда». М.: Изд. дом ВШЭ.
11. Капелюшников Р. (2009) Конец российской модели рынка труда?: препринт WP3/2009/06. Серия WP3 «Проблемы рынка труда». М.: Изд. дом ВШЭ.
12. Капелюшников Р., Ощепков А. (2014) Российский рынок труда: парадоксы посткризисного развития // Вопросы экономики. № 7. С. 66–92.

13. Обзор занятости в России. Вып. 1 (1991–2000 гг.) / под ред. Т. Малевой. М.: Теис, 2002.
14. Ощепков А. (2008а) Межрегиональная дифференциация в заработной плате // Заработная плата в России: эволюция и дифференциация / под ред. В. Гимпельсона, Р. Капелюшникова. Гл. 6. М.: Изд. дом НИУ ВШЭ.
15. Ощепков А. (2008б). Межрегиональная миграция: равновесный подход. Исследовательский грант Научного фонда ГУ ВШЭ (рукопись).
16. Ощепков А. (2011) Отдача от высшего образования в российских регионах // Российский работник: образование, квалификация, профессия / под ред. В. Гимпельсона, Р. Капелюшникова. Гл. 3. М.: Изд. дом ВШЭ.
17. Российский работник: образование, профессия, квалификация, монография / под ред. В. Гимпельсона, Р. Капелюшникова. М.: Изд. дом ВШЭ, 2011.
18. Akhmedjonov A., Lau M.C.K., Izgi B.B. (2013) New evidence of regional income divergence in postreform Russia // *Applied Economics*. Vol. 45. Issue 18.
19. Andrienko Y., Guriev S. (2004) Determinants of Interregional Mobility in Russia. Evidence from Panel Data // *Economics of Transition*. Vol. 12 (1). P. 1–27.
20. Barro R.J., Sala-i-Martin X. (1991) Convergence across States and Regions. *Brookings Papers on Economic Activity*. Vol. 1991 (1). P. 107–182.
21. Barro R.J., Sala-i-Martin X. (1992) Convergence // *Journal of Political Economy*, University of Chicago Press. Vol. 100 (2). P. 223–251.
22. Baumol W.J. (1986) Productivity Growth, Convergence, and Welfare: What the Long-run Data Show // *American Economic Review*. American Economic Association. Vol. 76 (5). P. 1072–85.
23. Berger M., Blomquist G., Sabirianova-Peter K. (2008) Compensating differentials in emerging labor and housing markets: Estimates of quality of life in Russian cities // *Journal of Urban Economics*. Vol. 63. P. 25–55.
24. Blanchard O., Katz L. (1992) Regional Evolutions. *Brookings Papers on Economic Activity*, 1.
25. Gianetti M. (2001) Complementarities and migration decisions: an analysis of human capital movements // *Labour*, 15–1, 1–32.
26. Gimpelson V., Lippoldt D. (2001) The Russian Labor Market: Between Transition and Turnoil. Rowan and Littlefield.
27. Gimpelson V., Kapeliushnikov R. (2011) Labor Market Adjustment: Is Russia Different?: IZA DP No. 5588.

28. Guriev S., Vakulenko E. (2012) Convergence between Russian regions: Working Papers w0180, Center for Economic and Financial Research (CEFIR).
29. Guriev S., Vakulenko E. (2015) Breaking out of poverty traps: Internal migration and interregional convergence in Russia // *Journal of Comparative Economics* (in press).
30. Kholodilin K., Siliverstovs B., Oshchepkov A. (2009). The Russian regional convergence process: Where does it go?: DIW Discussion Paper. No. 861.
31. Layard R., Richter A. (1995) Labour Market Adjustment – the Russian Way // *Russian Economic Reform at Risk* / A. Aslund (ed.). L.: Penter, 1995.
32. Lehmann H., Silvagni M.G. (2013) Is There Convergence of Russia's Regions? Exploring the Empirical Evidence: 1995–2010: IZA Discussion Papers 7603, Institute for the Study of Labor (IZA).
33. Markevich A., Mikhailova T. (2013) Economic Geography of Russia // *The Oxford Handbook of the Russian Economy* / M. Alexeev, S. Weber (eds.). Ch. 26. Oxford University Press.
34. Martin R., Sunley P. (1998) Slow Convergence? The New Endogenous growth Theory and Regional Development // *Economic Geography*. Vol. 74. No. 3.
35. Oshchepkov A. (2015) Compensating Wage Differentials Across Russian Regions / C. Mussida, F. Pastore (eds.). *Geographical Labour Market Imbalances*, AIEL Series in Labour Economics, Springer.
36. Solow R. (1956) A Contribution to the Theory of Economic Growth // *The Quarterly Journal of Economics*. Vol. 70 (1). P. 65–94.
37. Quah D. (1993) Galton's Fallacy and Tests of the Convergence Hypothesis // *The Scandinavian Journal of Economics* Vol. 95 (4). P. 427–443.
38. Vakulenko (2014) Does migration lead to regional convergence in Russia?: HSE WP BRP 53/EC/2014.
39. Zubarevich N., Safronov S. (2014) Inequality in the Socioeconomic Development of the Regions and Cities of Russia in the 2000s // *Sociological Research*. Vol. 53 : 6. P. 48–68.

## Приложение 1

Рис. 1. Уровень экономической активности в российских регионах в 2014 г., % от населения в возрасте 15–72 лет

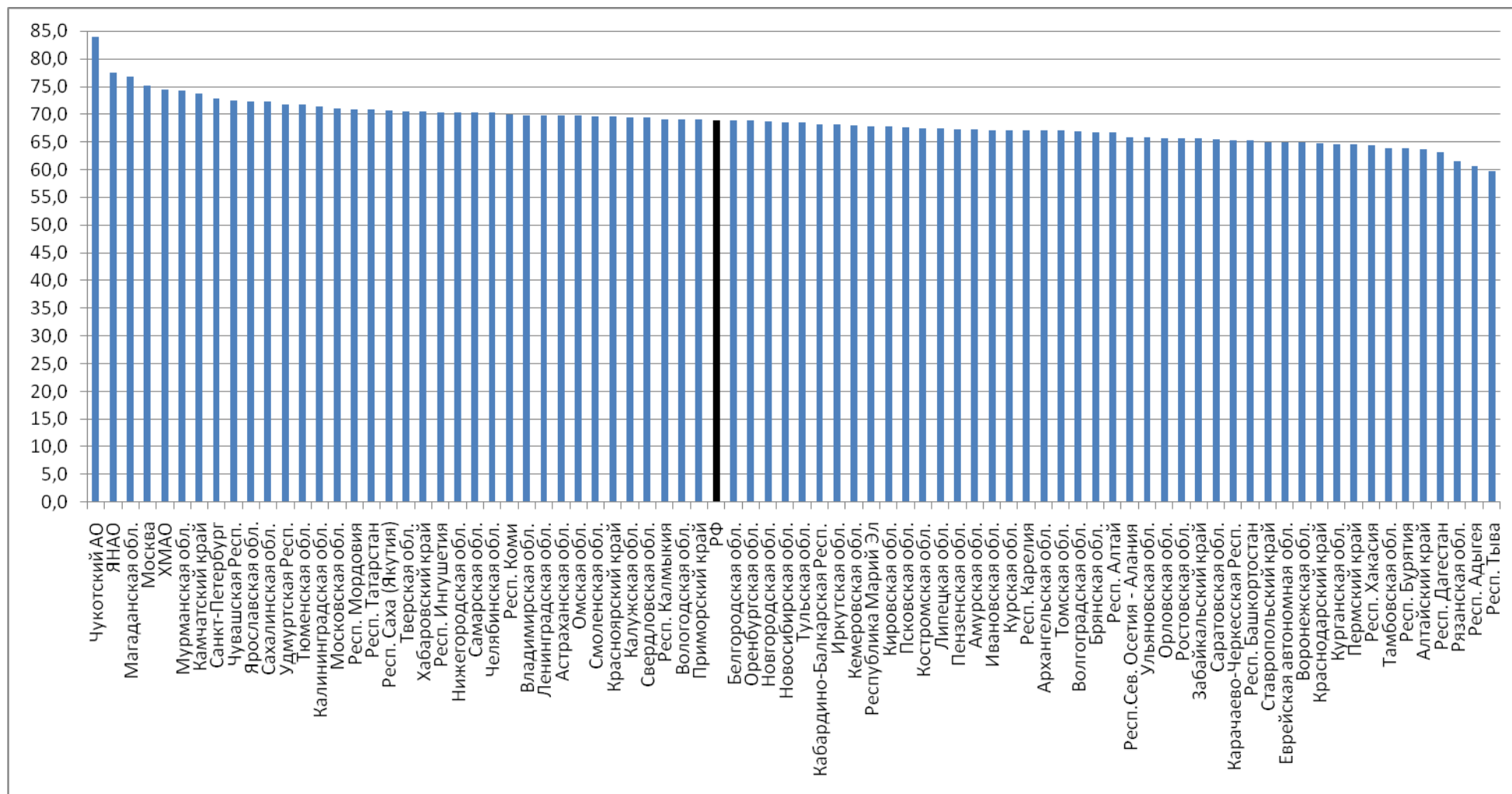


Рис. 2. Динамика различий в уровне экономической активности, 2000–2014 гг.

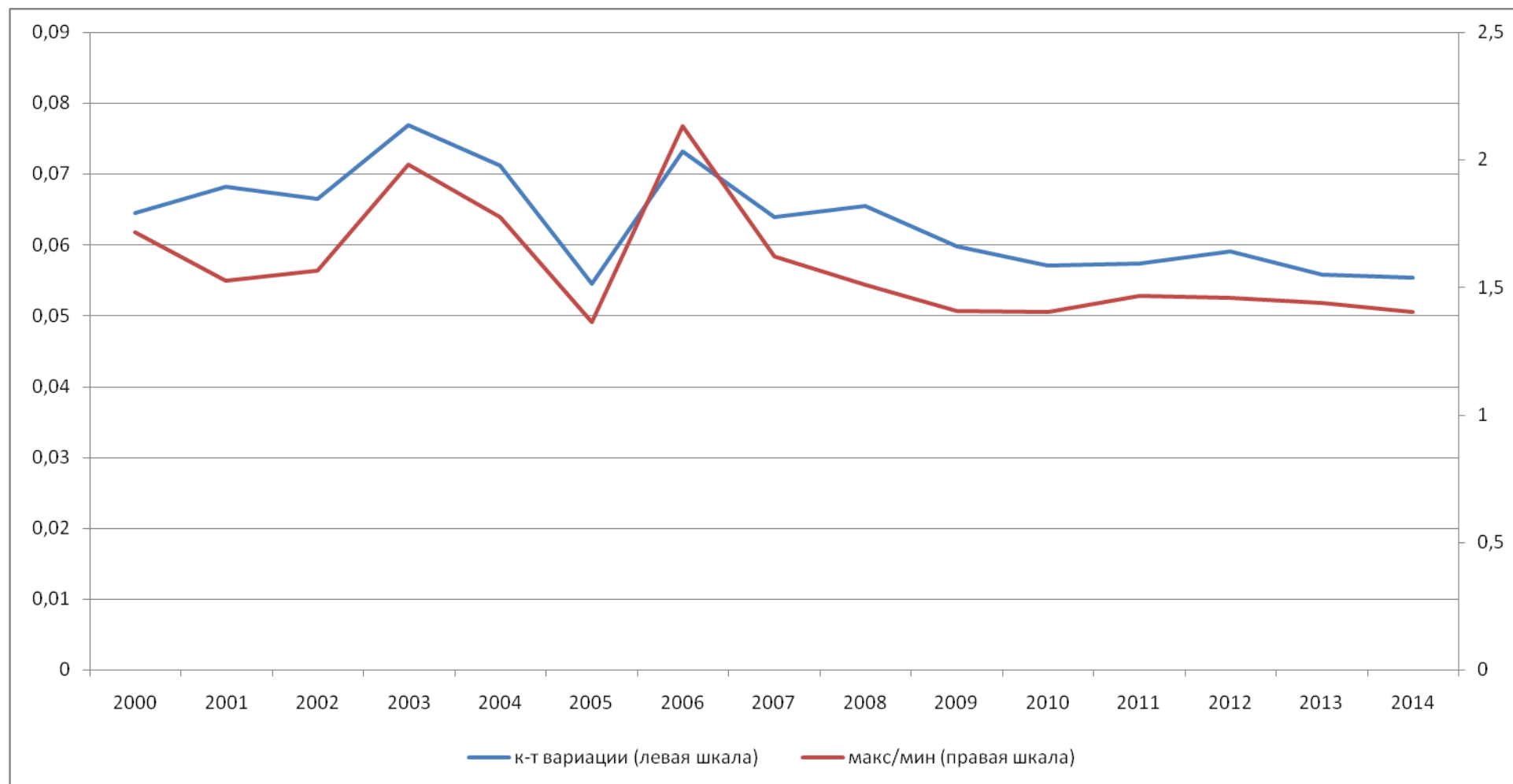


Рис. 3. Уровень занятости в российских регионах в 2014 г., % от населения в возрасте 15–72 лет

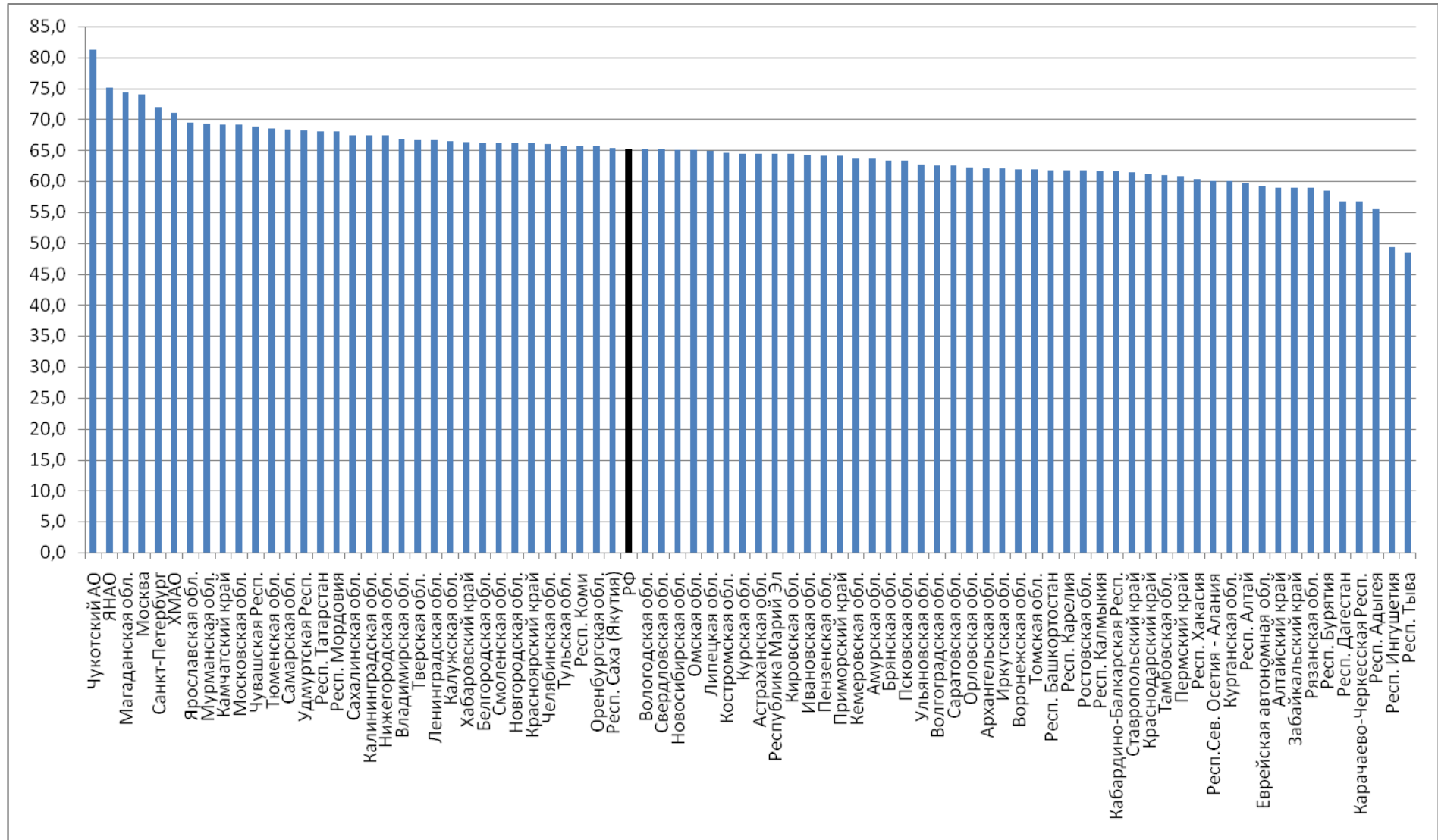


Рис. 4. Динамика различий в уровне занятости, 2000–2014 гг.





Рис. 5. Уровень общей безработицы в российских регионах в 2014 г., % от экономически активного населения

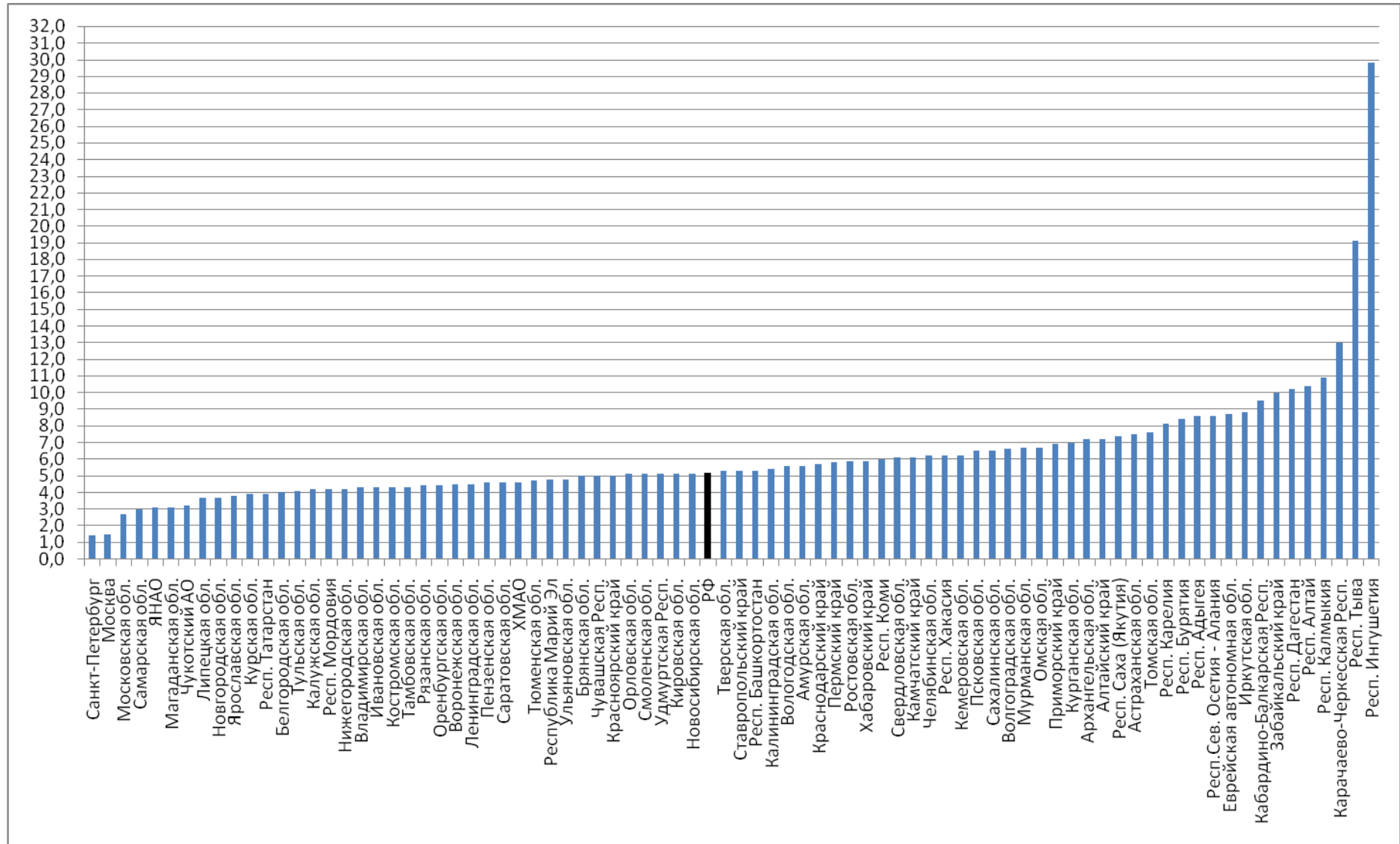


Рис. 6. Динамика различий в уровне общей безработицы, 2000–2014 гг.

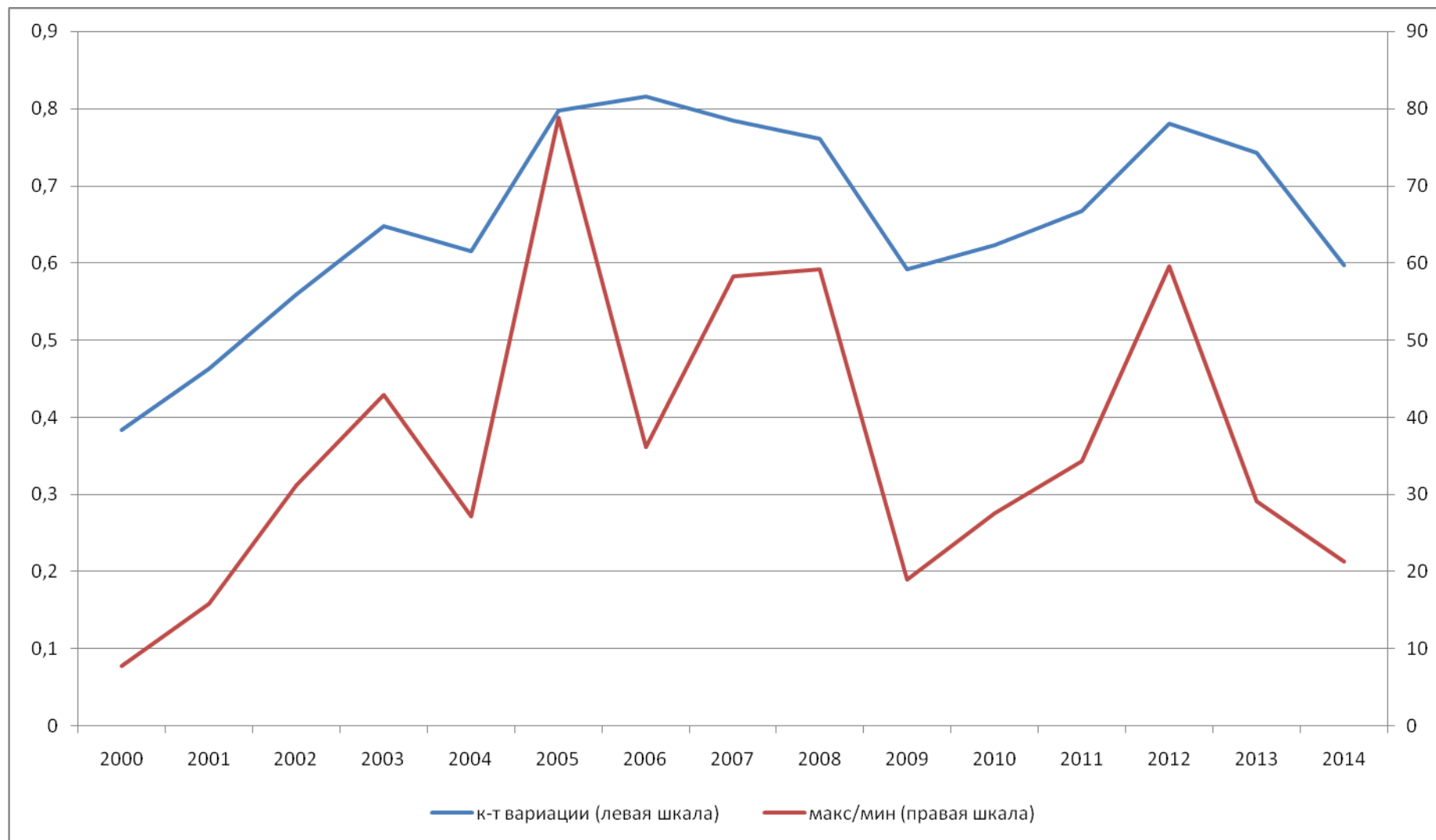


Рис. 7. Уровень регистрируемой безработицы в российских регионах в 2014 г., % от экономически активного населения

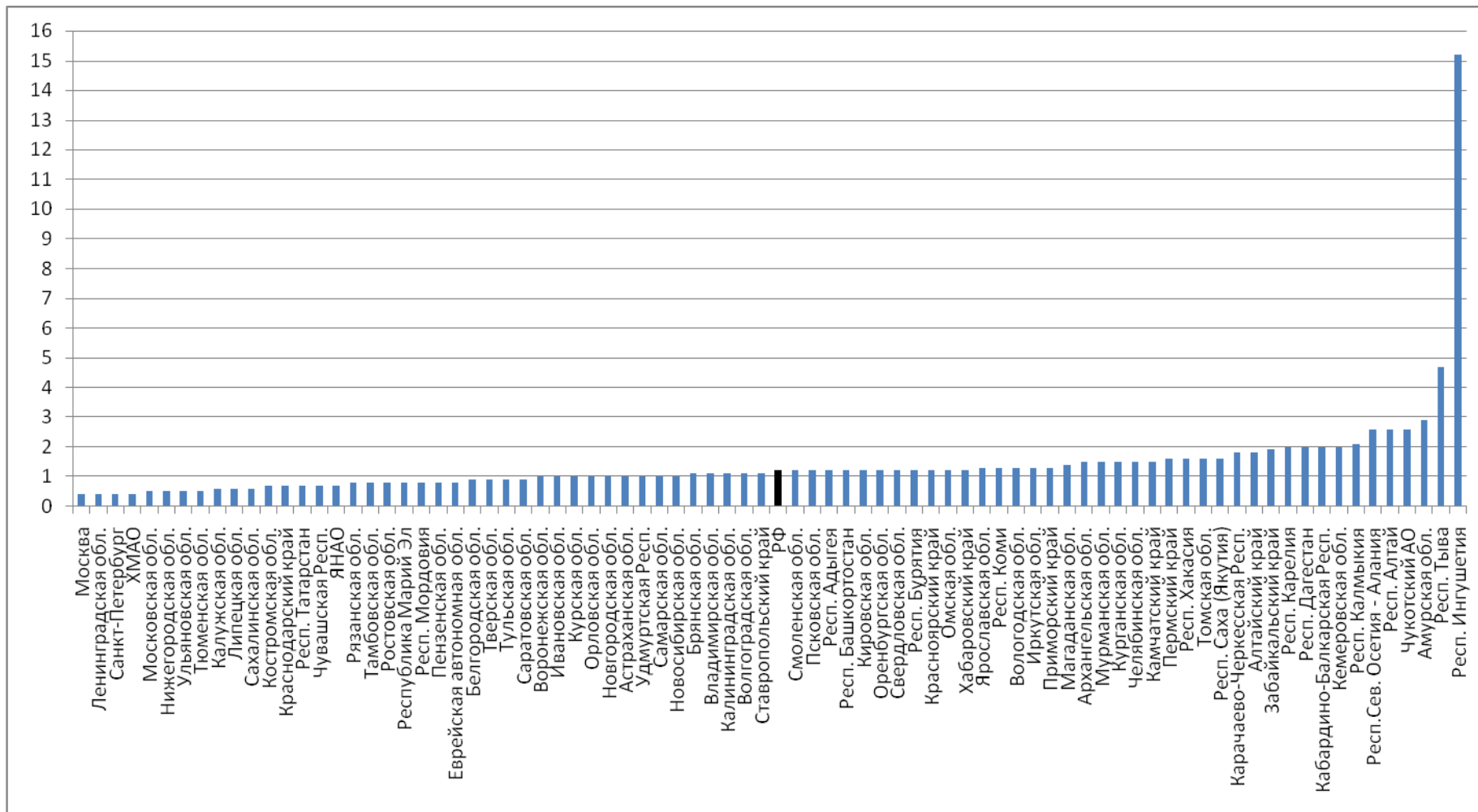


Рис. 8. Динамика различий в уровне регистрируемой безработицы, 2000–2014 гг.

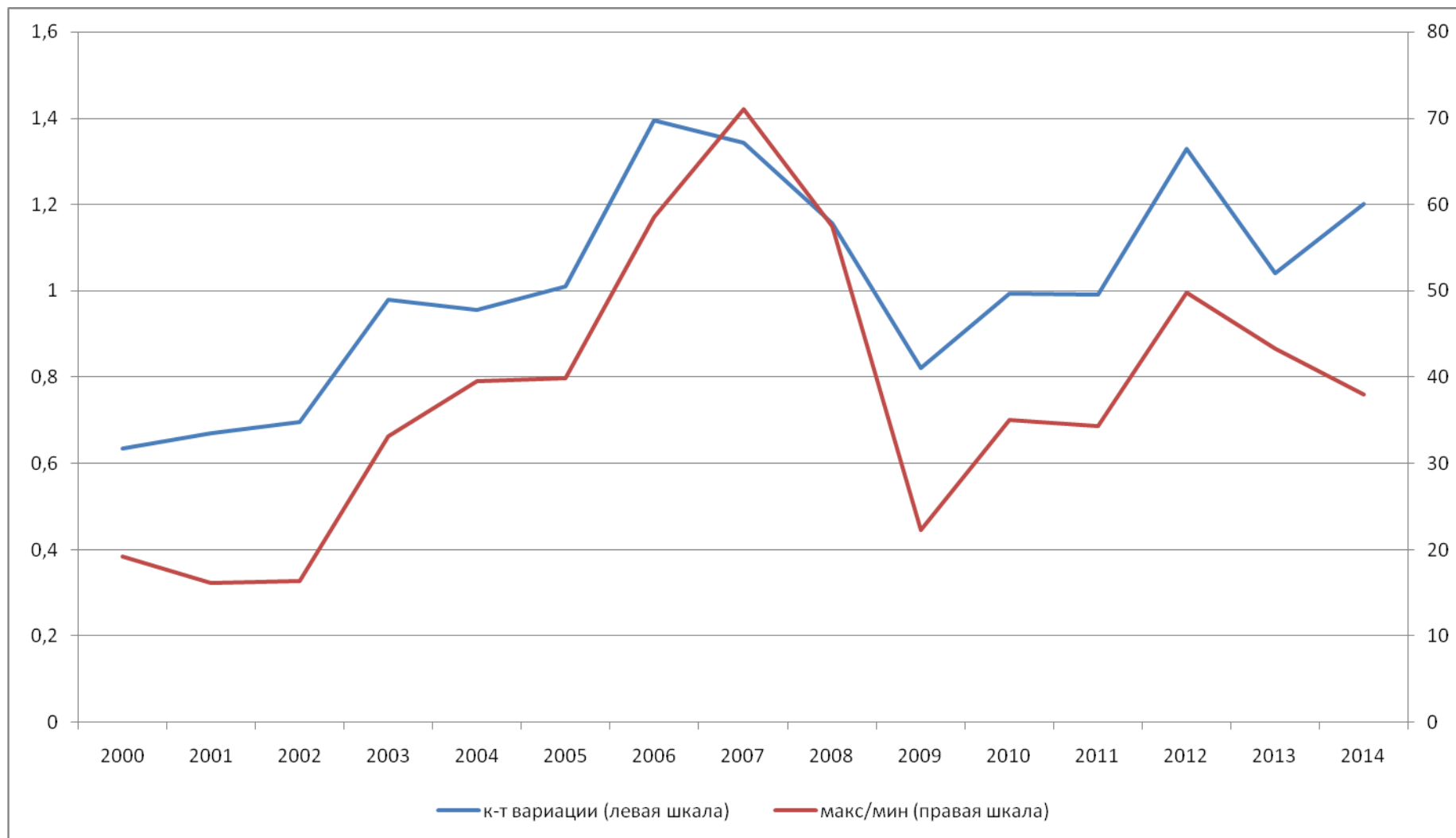


Рис. 9. Уровень вакансий в российских регионах в 2014 г., % от экономически активного населения

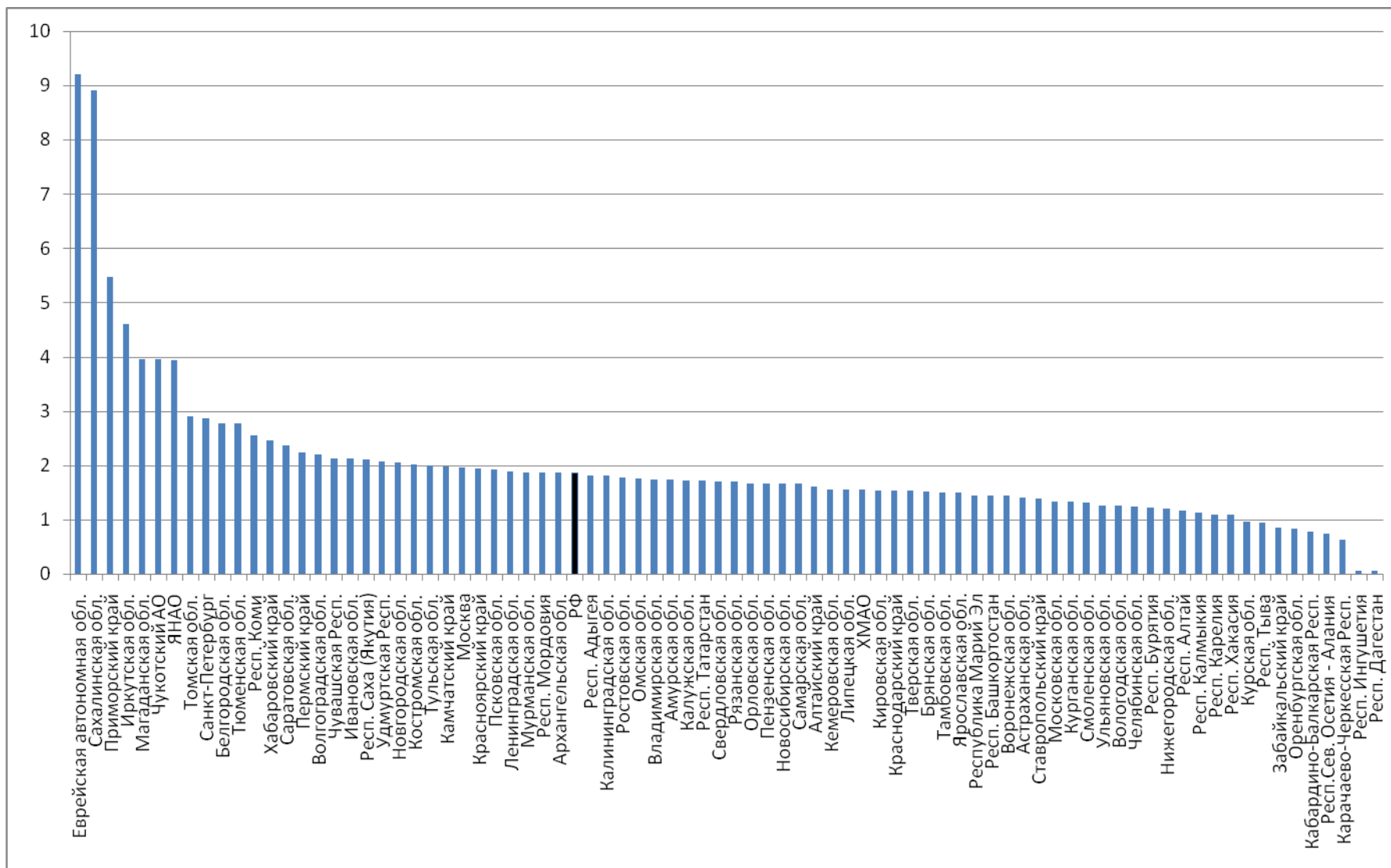


Рис. 10. Динамика различий в уровне вакансий, 2000–2014 гг.

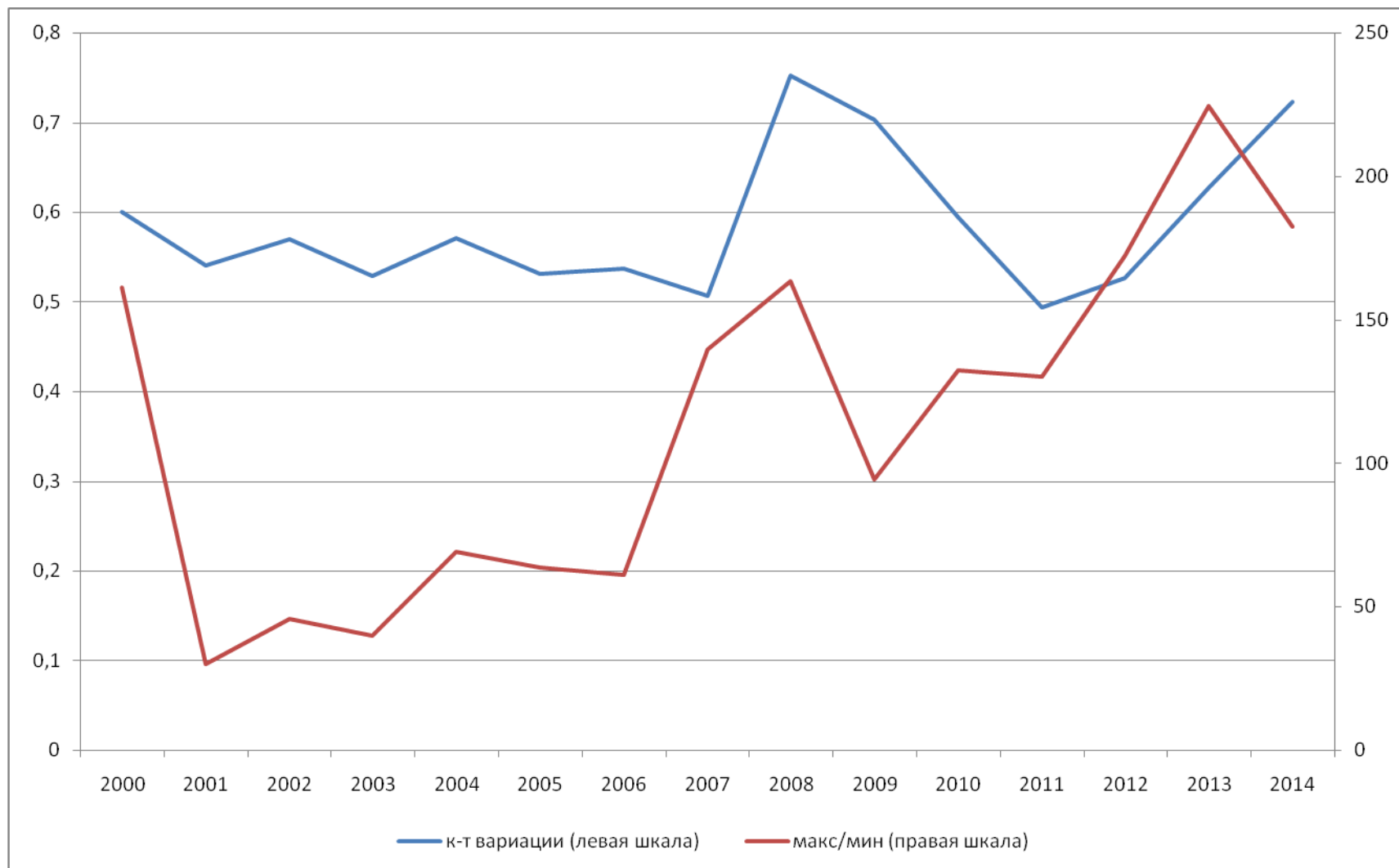


Рис. 11. Доля неформально занятых в российских регионах в 2014 г., % от экономически активного населения

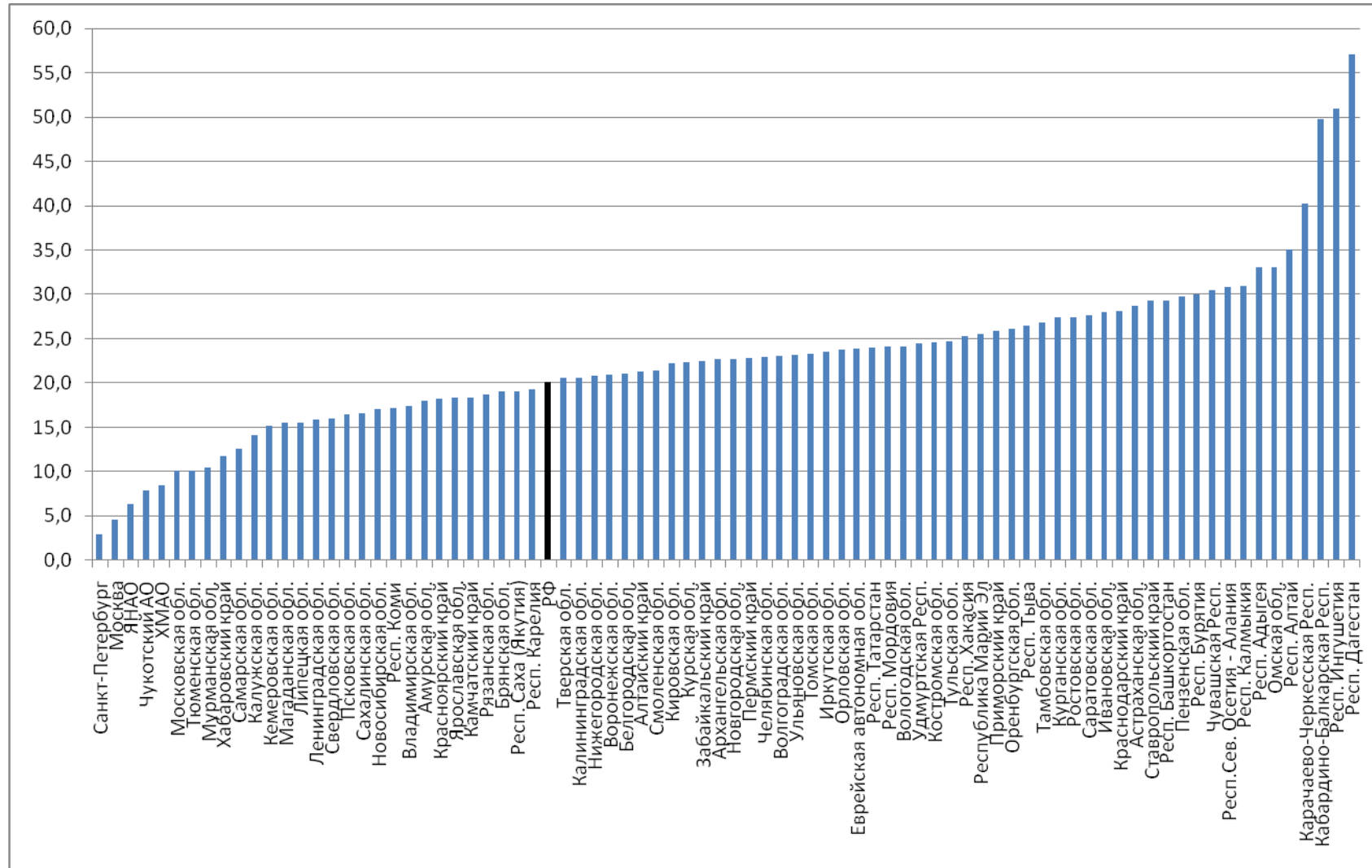


Рис. 12. Динамика различий в доле неформально занятых, 2000–2014 гг.

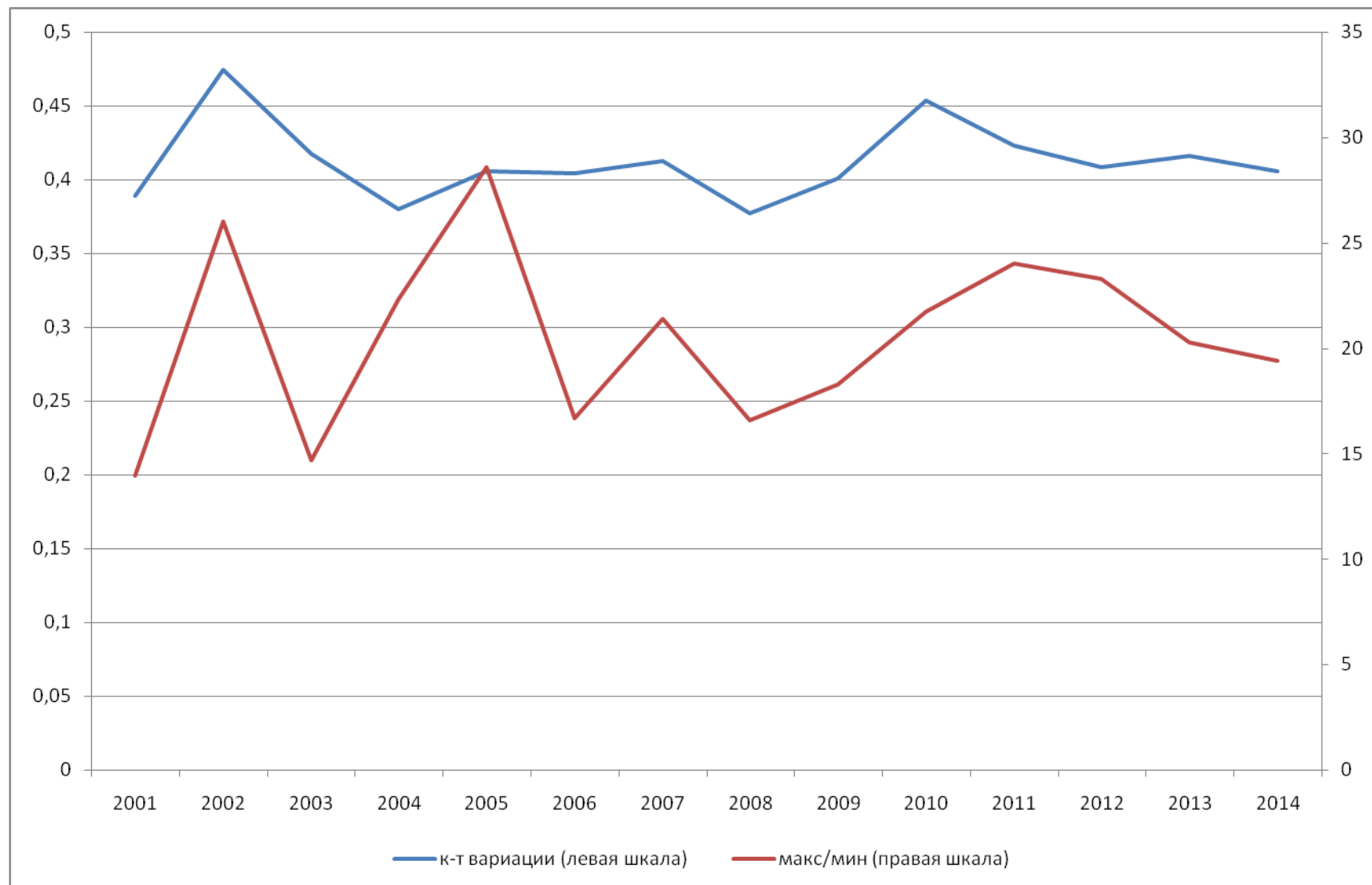




Рис. 13. Средняя номинальная заработная плата в российских регионах в 2014 г., руб.

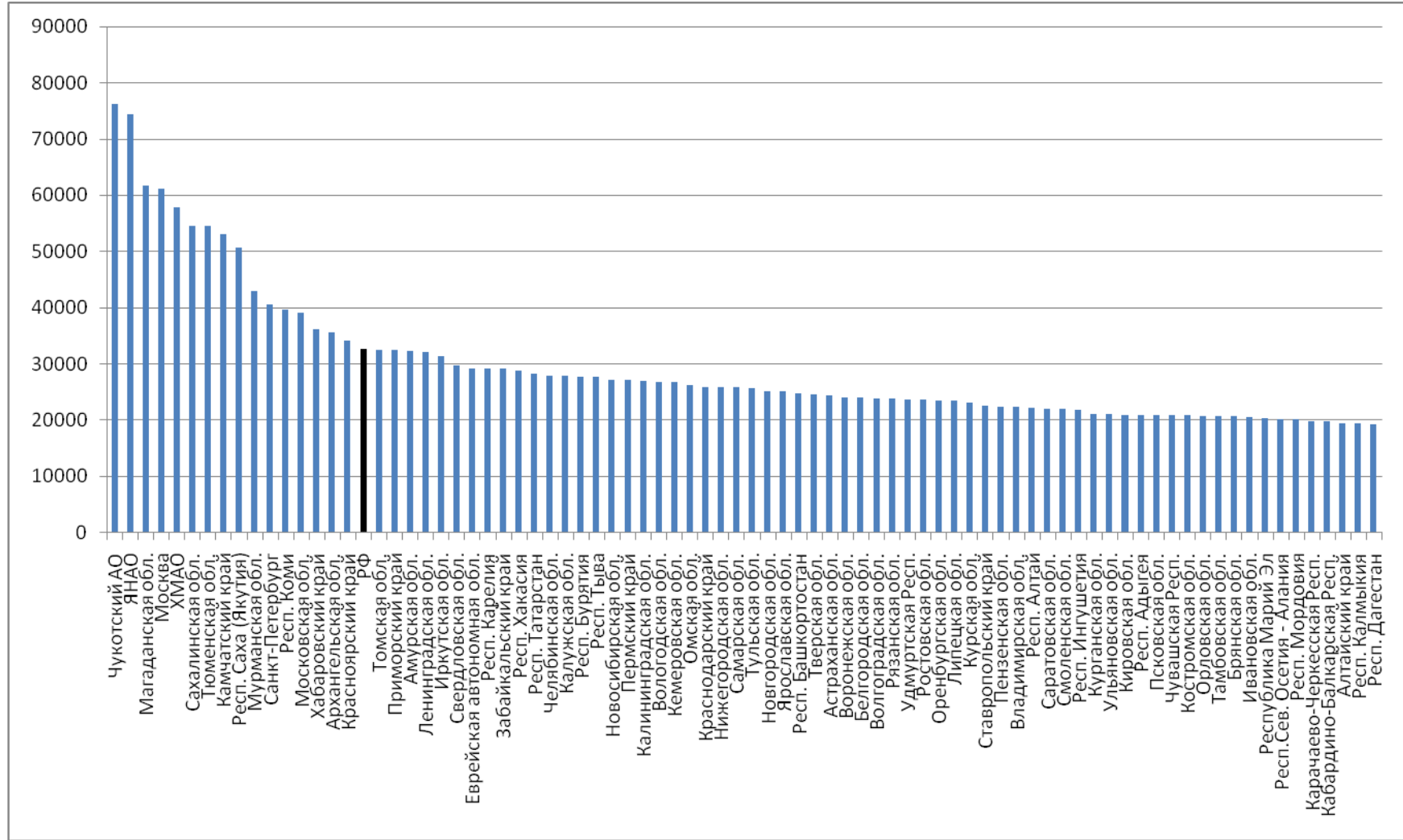


Рис. 14. Стоимость фиксированного набора товаров и услуг в российских регионах в 2014 г., руб.

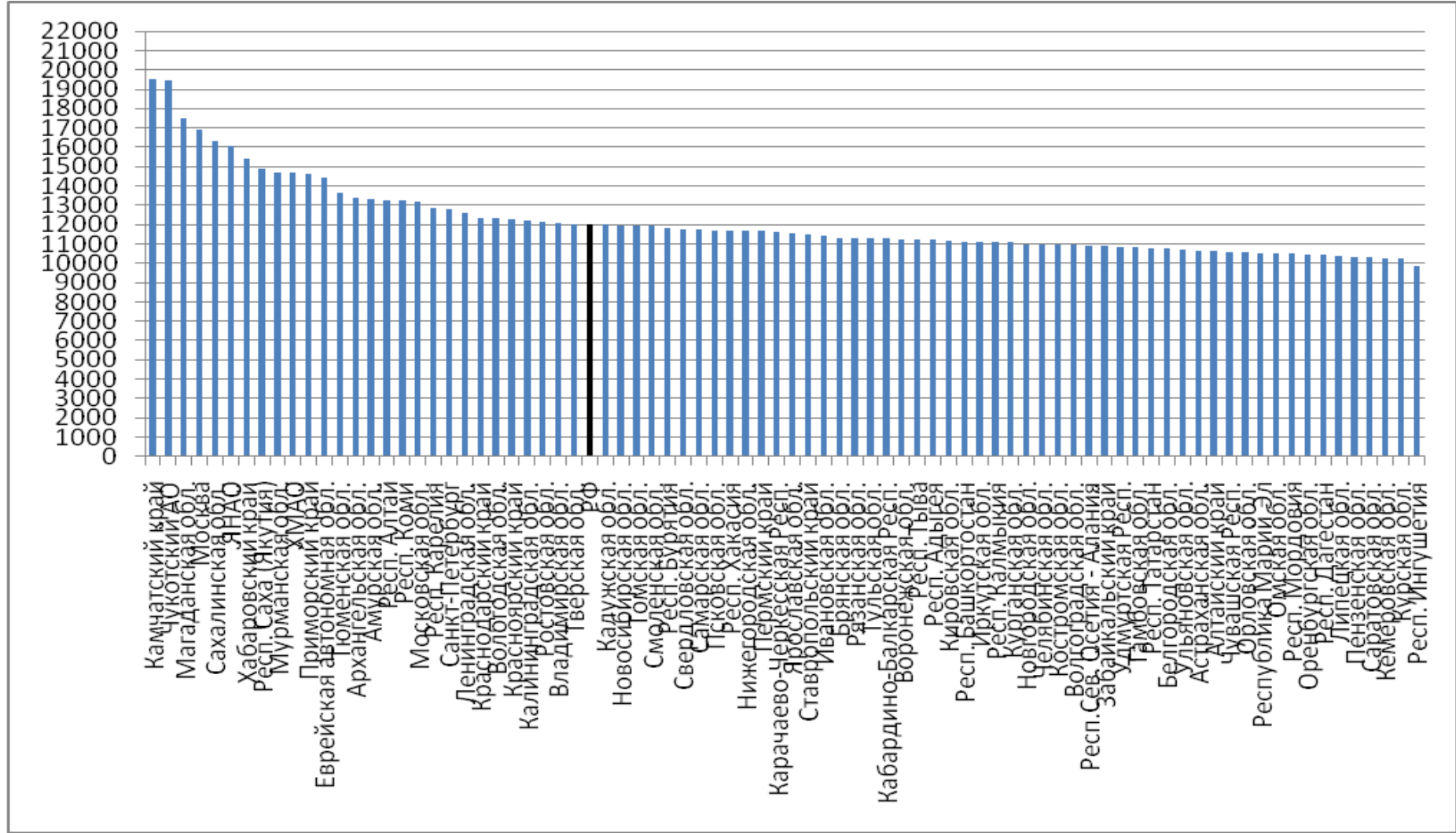


Рис. 15. Динамика различий в номинальной ЗП (нЗП), реальной ЗП (рЗП) и покупательной способности ЗП (пЗП), 2000–2014 гг.

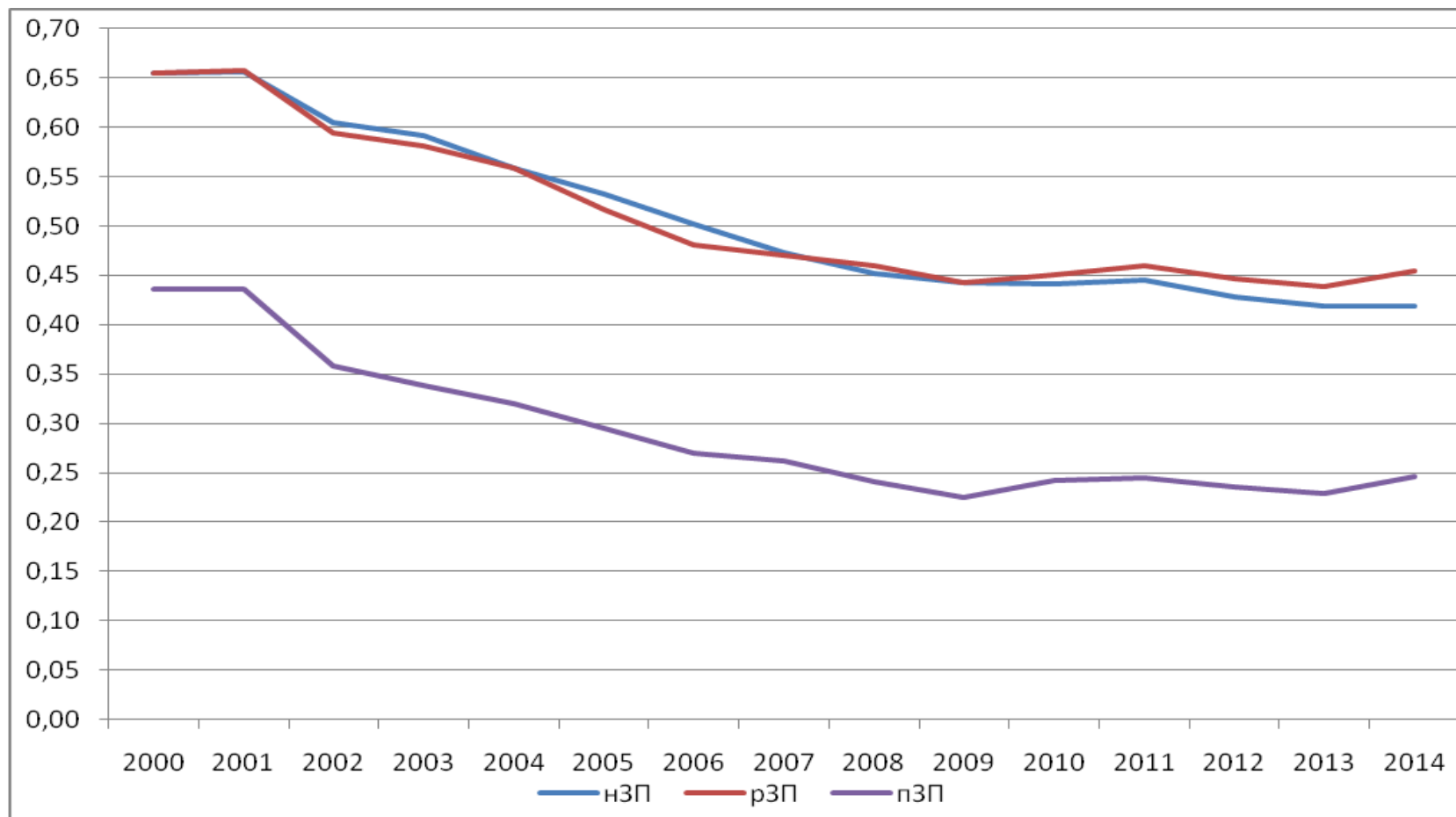


Рис. 16. Сокращение реальной ЗП в 1 кв. 2015 г., % к 1-му кварталу 2014 г. в российских регионах

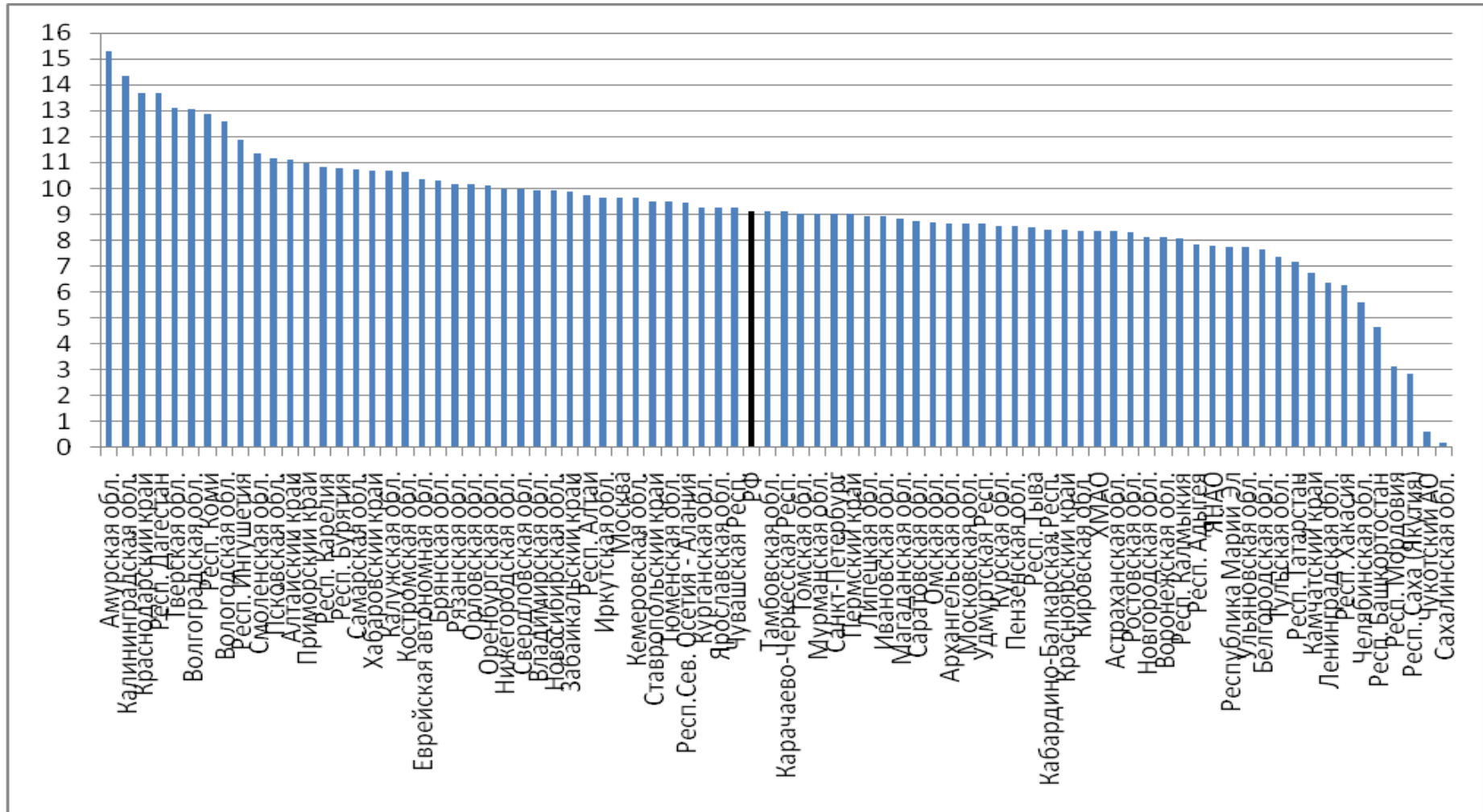


Рис. 17. Подушевой ВРП в российских регионах в 2013 г., тыс. руб. на одного человека

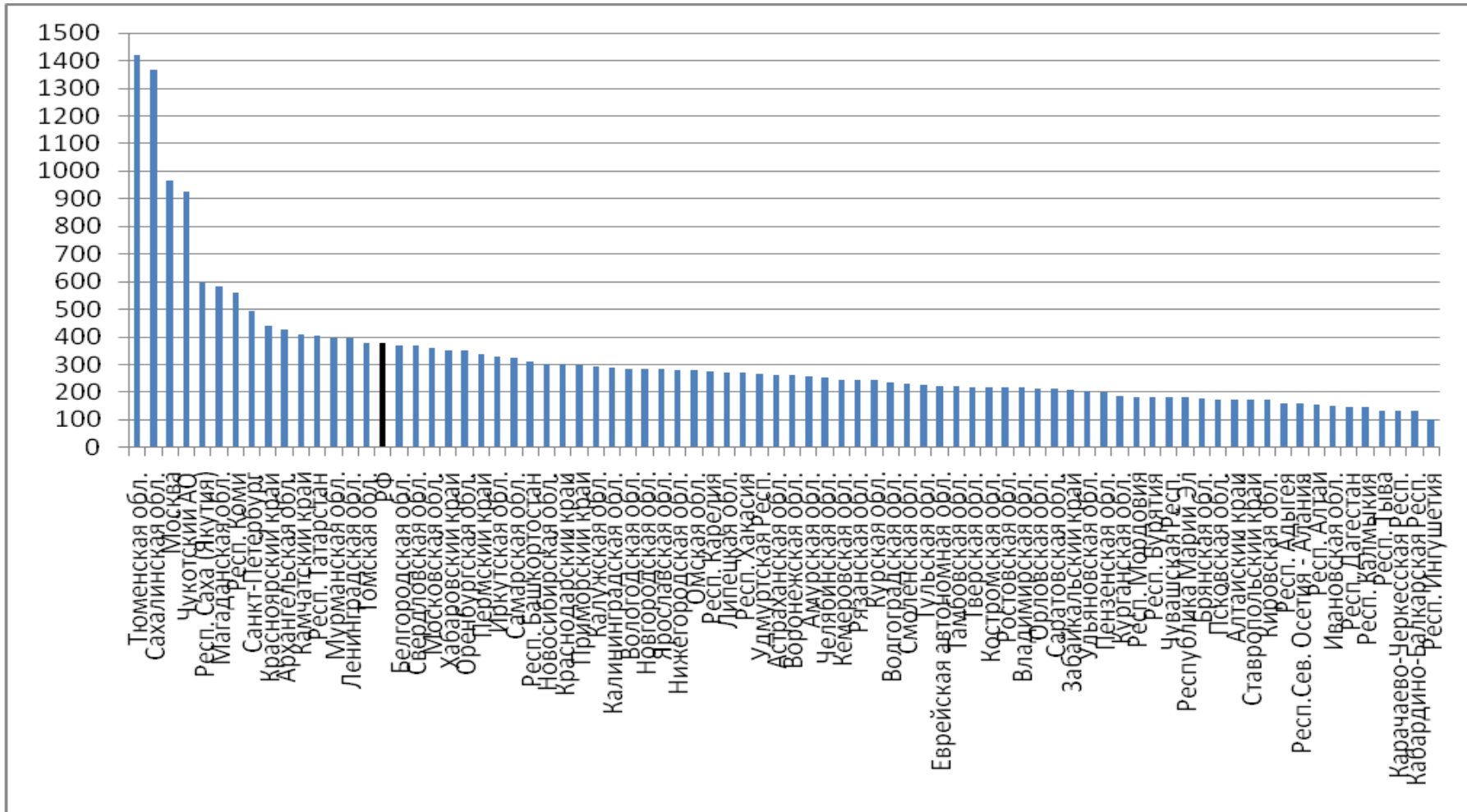


Таблица 1. Регионы-лидеры и регионы-аутсайдеры по уровню экономической активности в 2000 и в 2014 гг.

2014			2000			Разница 2014–2000		
Место	Регион	Уровень, %	Место	Регион	Уровень, %	Место	Регион	Прирост, п.п.
1	Чукотский АО	83,9	1	ЯНАО	80,5	1	Респ. Ингушетия	23,5
2	ЯНАО	77,5	2	Чукотский АО	76,0	2	Москва	8,6
3	Магаданская обл.	76,8	3	ХМАО	74,6	3	Чукотский АО	7,9
4	Москва	75,1	4	Магаданская обл.	73,6	4	Санкт-Петербург	7,2
5	ХМАО	74,4	5	Мурманская обл.	72,1	5	Респ. Мордовия	6,7
6	Мурманская обл.	74,2	6	Камчатский край	71,7	6	Тверская обл.	6,6
7	Камчатский край	73,7	7	Кировская обл.	70,1	7	Псковская обл.	6,4
8	Санкт-Петербург	72,8	8	Респ. Саха (Якутия)	69,9	8	Тульская обл.	6,4
9	Чувашская Респ.	72,5	9	Тюменская обл.	69,7	9	Карачаево-Черкесская Респ.	6,0
10	Ярославская обл.	72,3	10	Московская обл.	69,5	10	Челябинская обл.	5,6
...	.....	....	...	.....	....	...	.....	....
37	<b>РФ</b>	<b>68,9</b>	42	<b>РФ</b>	<b>65,5</b>		<b>РФ</b>	<b>3,4</b>
...	.....	....	...	.....	....	...	.....	....
73	Курганская обл.	64,6	73	Ростовская обл.	62,1	73	ХМАО	–0,2
74	Пермский край	64,5	74	Респ. Хакасия	62,1	74	Респ. Сев. Осетия – Алания	–0,4
75	Респ. Хакасия	64,4	75	Тамбовская обл.	61,7	75	Амурская обл.	–0,4
76	Тамбовская обл.	63,8	76	Псковская обл.	61,3	76	Рязанская обл.	–0,6
77	Респ. Бурятия	63,8	77	Забайкальский край	60,7	77	Курганская обл.	–0,7
78	Алтайский край	63,6	78	Респ. Адыгея	60,4	78	Архангельская обл.	–1,0
79	Респ. Дагестан	63,1	79	Респ. Дагестан	59,7	79	Пермский край	–1,0
80	Рязанская обл.	61,6	80	Карачаево-Черкесская Респ.	59,2	80	Респ. Бурятия	–2,2
81	Респ. Адыгея	60,7	81	Респ. Тыва	56,5	81	Кировская обл.	–2,3
82	Респ. Тыва	59,8	82	Респ. Ингушетия	46,9	82	ЯНАО	–3,0

Таблица 2. Регионы-лидеры и регионы-аутсайдеры по уровню занятости в 2000 и в 2014 гг.

2000		
Место	Регион	Уровень, %
1	ЯНАО	73,6
2	Чукотский АО	68,2
3	ХМАО	66,2
4	Магаданская обл.	65,6
5	Кировская обл.	64,4
6	Московская обл.	64,0
7	Москва	63,9
8	Ярославская обл.	63,6
9	Мурманская обл.	62,5
10	Вологодская обл.	62,3
...	.....	....
38	<b>РФ</b>	<b>58,5</b>
...	.....	....
73	Ростовская обл.	52,8
74	Кабардино-Балкарская Респ.	52,8
75	Забайкальский край	52,0
76	Респ. Адыгея	51,7
77	Респ. Калмыкия	51,5
78	Респ. Сев. Осетия – Алания	47,3
79	Карачаево-Черкесская Респ.	46,5
80	Респ. Дагестан	43,8
81	Респ. Тыва	43,2
82	Респ. Ингушетия	32,7

2014		
Место	Регион	Уровень, %
1	Чукотский АО	81,2
2	ЯНАО	75,1
3	Магаданская обл.	74,4
4	Москва	74,0
5	Санкт-Петербург	71,9
6	ХМАО	71,0
7	Ярославская обл.	69,5
8	Мурманская обл.	69,3
9	Камчатский край	69,2
10	Московская обл.	69,1
...	.....	....
34	<b>РФ</b>	<b>65,3</b>
...	.....	....
73	Еврейская автономная обл.	59,3
74	Алтайский край	59,0
75	Забайкальский край	59,0
76	Рязанская обл.	58,9
77	Респ. Бурятия	58,4
78	Респ. Дагестан	56,7
79	Карачаево-Черкесская Респ.	56,7
80	Респ. Адыгея	55,5
81	Респ. Ингушетия	49,4
82	Респ. Тыва	48,4

Разница 2014–2000		
Место	Регион	Прирост, п.п.
1	Респ. Ингушетия	16,7
2	Чукотский АО	13,0
3	Респ. Дагестан	12,9
4	Респ. Сев. Осетия – Алания	12,8
5	Калининградская обл.	11,5
6	Респ. Мордовия	10,6
7	Санкт-Петербург	10,4
8	Карачаево-Черкесская Респ.	10,2
9	Москва	10,1
10	Респ. Калмыкия	10,1
...	.....	....
35	<b>РФ</b>	<b>6,8</b>
...	.....	....
73	Курганская обл.	3,2
74	Вологодская обл.	2,9
75	Орловская обл.	2,9
76	Рязанская обл.	2,7
77	Архангельская обл.	2,6
78	Респ. Карелия	2,3
79	Пермский край	2,2
80	Иркутская обл.	2,0
81	ЯНАО	1,5
82	Кировская обл.	0,0

Таблица 3. Регионы-лидеры и регионы-аутсайдеры по уровню общей безработицы в 2000 и в 2014 гг.

2000			2014			Разница 2014–2000		
Место	Регион	Уровень, %	Место	Регион	Уровень, %	Место	Регион	Прирост, п.п.
1	Москва	3,9	1	Санкт-Петербург	1,4	1	Респ. Сев. Осетия – Алания	–19,9
2	Белгородская обл.	6,1	2	Москва	1,5	2	Респ. Дагестан	–16,3
3	Санкт-Петербург	6,2	3	Московская обл.	2,7	3	Респ. Бурятия	–10,7
4	Ульяновская обл.	6,6	4	Самарская обл.	3,0	4	Камчатский край	–10,2
5	Ярославская обл.	7,4	5	ЯНАО	3,1	5	Калининградская обл.	–10,2
6	Новгородская обл.	7,6	6	Магаданская обл.	3,1	6	Респ. Калмыкия	–9,8
7	Московская обл.	7,8	7	Чукотский АО	3,2	7	Ростовская обл.	–9,1
8	Нижегородская обл.	7,8	8	Липецкая обл.	3,7	8	Ставропольский край	–8,6
9	Кировская обл.	8,2	9	Новгородская обл.	3,7	9	Карачаево-Черкесская Респ.	–8,5
10	Тамбовская обл.	8,3	10	Ярославская обл.	3,8	10	Брянская обл.	–8,4
<b>47</b>	<b>РФ</b>	<b>10,6</b>	<b>43</b>	<b>РФ</b>	<b>5,2</b>	<b>45</b>	<b>РФ</b>	<b>–5,4</b>
73	Камчатский край	16,3	73	Еврейская автономная обл.	8,7	73	Респ. Карелия	–3,2
74	Кабардино-Балкарская Респ.	16,9	74	Иркутская обл.	8,8	74	Кировская обл.	–3,1
75	Респ. Алтай	17,3	75	Кабардино-Балкарская Респ.	9,5	75	Волгоградская обл.	–2,9
76	Респ. Бурятия	19,1	76	Забайкальский край	10,0	76	Иркутская обл.	–2,8
77	Респ. Калмыкия	20,7	77	Респ. Дагестан	10,2	77	Вологодская обл.	–2,7
78	Карачаево-Черкесская Респ.	21,5	78	Респ. Алтай	10,4	78	Москва	–2,4
79	Респ. Тыва	23,6	79	Респ. Калмыкия	10,9	79	Челябинская обл.	–2,4
80	Респ. Дагестан	26,5	80	Карачаево-Черкесская Респ.	13,0	80	Белгородская обл.	–2,1
81	Респ. Сев. Осетия – Алания	28,5	81	Респ. Тыва	19,1	81	Ульяновская обл.	–1,8
82	Респ. Ингушетия	30,3	82	Респ. Ингушетия	29,8	82	Респ. Ингушетия	–0,5



Таблица 4. Регионы-лидеры и регионы-аутсайдеры по уровню регистрируемой безработицы в 2000 и в 2014 гг.

2000		
Место	Регион	Уровень, %
1	Оренбургская обл.	0,4
2	Краснодарский край	0,6
3	Ростовская обл.	0,6
4	Белгородская обл.	0,7
5	Липецкая обл.	0,7
6	Тверская обл.	0,7
7	Санкт-Петербург	0,7
8	Волгоградская обл.	0,7
9	Ставропольский край	0,7
10	Нижегородская обл.	0,7
<b>34</b>	<b>РФ</b>	<b>1,4</b>
73	Удмуртская Респ.	2,7
74	Красноярский край	2,7
75	Владимирская обл.	2,8
76	Кировская обл.	3,1
77	Магаданская обл.	3,2
78	Мурманская обл.	3,3
79	Чукотский АО	3,7
80	Респ. Тыва	3,9
81	Респ. Дагестан	5,8
82	Респ. Ингушетия	7,7

2014		
Место	Регион	Уровень, %
1	Москва	0,4
2	Ленинградская обл.	0,4
3	Санкт-Петербург	0,4
4	ХМАО	0,4
5	Московская обл.	0,5
6	Нижегородская обл.	0,5
7	Ульяновская обл.	0,5
8	Тюменская обл.	0,5
9	Калужская обл.	0,6
10	Липецкая обл.	0,6
<b>42</b>	<b>РФ</b>	<b>1,2</b>
73	Респ. Дагестан	2
74	Кабардино-Балкарская Респ.	2
75	Кемеровская обл.	2
76	Респ. Калмыкия	2,1
77	Респ. Сев. Осетия – Алания	2,6
78	Респ. Алтай	2,6
79	Чукотский АО	2,6
80	Амурская обл.	2,9
81	Респ. Тыва	4,7
82	Респ. Ингушетия	15,2

Разница 2014–2000		
Место	Регион	Прирост, п.п.
1	Респ. Дагестан	–3,8
2	Кировская обл.	–1,9
3	ХМАО	–1,8
4	Магаданская обл.	–1,8
5	Мурманская обл.	–1,8
6	Удмуртская Респ.	–1,7
7	ЯНАО	–1,7
8	Владимирская обл.	–1,7
9	Сахалинская обл.	–1,6
10	Чувашская Респ.	–1,5
<b>47</b>	<b>РФ</b>	<b>–0,2</b>
73	Пермский край	0,5
74	Респ. Саха (Якутия)	0,5
75	Челябинская обл.	0,6
76	Респ. Алтай	0,7
77	Оренбургская обл.	0,8
78	Карачаево-Черкесская Респ.	0,8
79	Респ. Тыва	0,8
80	Респ. Сев. Осетия – Алания	0,9
81	Амурская обл.	1,1
82	Респ. Ингушетия	7,5

Таблица 5. Регионы-лидеры и регионы-аутсайдеры по уровню вакансий в 2000 и в 2014 гг.

2000		
Место	Регион	Уровень, %
1	Москва	3,0
2	Санкт-Петербург	2,2
3	Свердловская обл.	1,7
4	Камчатский край	1,6
5	ХМАО	1,5
6	Тюменская обл.	1,4
7	Ярославская обл.	1,4
8	Ленинградская обл.	1,2
9	Новосибирская обл.	1,2
10	Костромская обл.	1,1
<b>16</b>	<b>РФ</b>	<b>1,0</b>
73	Ульяновская обл.	0,3
74	Красноярский край	0,2
75	Карачаево-Черкесская Респ.	0,2
76	Респ. Алтай	0,2
77	Респ. Дагестан	0,1
78	Респ. Калмыкия	0,1
79	Кабардино-Балкарская Респ.	0,1
80	Респ. Тыва	0,1
81	Забайкальский край	0,1
82	Респ. Ингушетия	0,0

2014		
Место	Регион	Уровень, %
1	Еврейская автономная обл.	9,2
2	Сахалинская обл.	8,9
3	Приморский край	5,5
4	Иркутская обл.	4,6
5	Магаданская обл.	4,0
6	Чукотский АО	4,0
7	ЯНАО	3,9
8	Томская обл.	2,9
9	Санкт-Петербург	2,9
10	Белгородская обл.	2,8
<b>32</b>	<b>РФ</b>	<b>1,9</b>
73	Респ. Хакасия	1,1
74	Курская обл.	1,0
75	Респ. Тыва	0,9
76	Забайкальский край	0,9
77	Оренбургская обл.	0,8
78	Кабардино-Балкарская Респ.	0,8
79	Респ. Сев. Осетия – Алания	0,7
80	Карачаево-Черкесская Респ.	0,6
81	Респ. Ингушетия	0,1
82	Респ. Дагестан	0,1

2014–2000		
Место	Регион	Прирост, п.п.
1	Еврейская автономная обл.	8,9
2	Сахалинская обл.	8,5
3	Приморский край	4,8
4	Иркутская обл.	4,1
5	Чукотский АО	3,5
6	Магаданская обл.	3,2
7	ЯНАО	3,0
8	Томская обл.	2,4
9	Белгородская обл.	2,0
10	Респ. Коми	1,8
<b>44</b>	<b>РФ</b>	<b>0,8</b>
73	Московская обл.	0,3
74	Респ. Сев. Осетия – Алания	0,3
75	Нижегородская обл.	0,2
76	ХМАО	0,1
77	Ярославская обл.	0,1
78	Респ. Ингушетия	0,0
79	Свердловская обл.	0,0
80	Оренбургская обл.	–0,1
81	Респ. Дагестан	–0,1
82	Москва	–1,1

Таблица 6. Регионы-лидеры и регионы-аутсайдеры по доле неформально занятых в 2000 и в 2014 гг.

2001		
Место	Регион	Уровень, %
1	Москва	2,7
2	Санкт-Петербург	4,4
3	ЯНАО	5,3
4	Респ. Карелия	8,2
5	Чукотский АО	8,2
6	Челябинская обл.	8,7
7	Кемеровская обл.	8,7
8	Московская обл.	9,0
9	ХМАО	9,2
10	Респ. Коми	9,5
25	<b>РФ</b>	<b>13,1</b>
73	Еврейская автономная обл.	22,2
74	Кировская обл.	22,8
75	Тамбовская обл.	23,9
76	Белгородская обл.	26,1
77	Кабардино-Балкарская Респ.	28,6
78	Пензенская обл.	30,6
79	Курганская обл.	32,6
80	Респ. Калмыкия	33,4
81	Карачаево-Черкесская Респ.	34,3
82	Респ. Дагестан	37,8

2014		
Место	Регион	Уровень, %
1	Санкт-Петербург	2,9
2	Москва	4,5
3	ЯНАО	6,4
4	Чукотский АО	7,8
5	ХМАО	8,5
6	Московская обл.	10,1
7	Тюменская обл.	10,1
8	Мурманская обл.	10,5
9	Хабаровский край	11,8
10	Самарская обл.	12,6
30	<b>РФ</b>	<b>20,1</b>
73	Чувашская Респ.	30,5
74	Респ. Сев. Осетия – Алания	30,8
75	Респ. Калмыкия	31,0
76	Респ. Адыгея	33,0
77	Омская обл.	33,1
78	Респ. Алтай	35,1
79	Карачаево-Черкесская Респ.	40,2
80	Кабардино-Балкарская Респ.	49,7
81	Респ. Ингушетия	50,9
82	Респ. Дагестан	57,0

Разница 2014–2001		
Место	Регион	Прирост, п.п.
1	Тюменская обл.	–8,1
2	Курганская обл.	–5,2
3	Белгородская обл.	–5,0
4	Респ. Калмыкия	–2,4
5	Липецкая обл.	–2,1
6	Псковская обл.	–2,0
7	Магаданская обл.	–1,7
8	Санкт-Петербург	–1,5
9	Хабаровский край	–1,4
10	Калужская обл.	–1,4
46	<b>РФ</b>	<b>7,0</b>
73	Респ. Адыгея	12,6
74	Ростовская обл.	12,8
75	Костромская обл.	13,3
76	Омская обл.	13,7
77	Челябинская обл.	14,2
78	Респ. Башкортостан	14,3
79	Респ. Алтай	18,9
80	Респ. Дагестан	19,2
81	Кабардино-Балкарская Респ.	21,1
82	Респ. Ингушетия	28,8

Таблица 7. Регионы-лидеры и регионы-аутсайдеры по доле занятых в сельском хозяйстве в 2000 и в 2013 гг.

2000			2013			2013–2000		
Место	Регион	Доля, %	Место	Регион	Доля, %	Место	Регион	Изменение, п.п.
1	Респ. Дагестан	38,4	1	Респ. Дагестан	27,9	1	Камчатский край	4,5
2	Респ. Алтай	33,6	2	Респ. Калмыкия	26,6	2	Респ. Ингушетия	2,6
3	Тамбовская обл.	29,5	3	Карачаево-Черкесская Респ.	23,7	3	Респ. Сев. Осетия – Алания	1,1
4	Курганская обл.	28,5	4	Тамбовская обл.	23,4	4	Карачаево-Черкесская Респ.	0,7
5	Респ. Калмыкия	28,4	5	Кабардино-Балкарская Респ.	21,7	5	Астраханская обл.	0,6
6	Кабардино-Балкарская Респ.	28,4	6	Респ. Мордовия	19,8	6	Респ. Мордовия	0,5
7	Ставропольский край	27,6	7	Оренбургская обл.	19,7	7	Москва	0
8	Алтайский край	26,2	8	Алтайский край	19,3	8	Еврейская автономная обл.	–0,3
9	Чувашская Респ.	25,4	9	Белгородская обл.	18,8	9	Санкт-Петербург	–0,5
10	Курская обл.	24,7	10	Ставропольский край	17,8	10	Оренбургская обл.	–1
47	<b>РФ</b>	14,1	50	<b>РФ</b>	9,6	38	<b>РФ</b>	–4,5
73	Нижегородская обл.	8,3	73	Свердловская обл.	4,9	73	Рязанская обл.	–9,4
74	Свердловская обл.	7,6	74	ЯНАО	4,9	74	Ставропольский край	–9,8
75	ЯНАО	7,4	75	Нижегородская обл.	4,7	75	ХМАО	–10
76	Респ. Ингушетия	6,8	76	Тюменская обл.	4,5	76	Воронежская обл.	–10
77	Тюменская обл.	6,6	77	Магаданская обл.	3,6	77	Республика Марий Эл	–10,4
78	Кемеровская обл.	5,9	78	Кемеровская обл.	3,5	78	Респ. Дагестан	–10,5
79	Мурманская обл.	5,4	79	Мурманская обл.	3,3	79	Кировская обл.	–10,7
80	Магаданская обл.	4,9	80	Московская обл.	3,2	80	Чувашская Респ.	–11,4
81	Санкт-Петербург	0,9	81	Санкт-Петербург	0,4	81	Курганская обл.	–15,4
82	Москва	0,2	82	Москва	0,2	82	Респ. Алтай	–19,5

Таблица 8. Регионы-лидеры и регионы-аутсайдеры по уровню средней номинальной заработной плате в 2000 и в 2014 гг.

2000		
Место	Регион	Уровень, руб.
1	ЯНАО	8965
2	ХМАО	8492
3	Тюменская обл.	6707
4	Чукотский АО	5687
5	Респ. Саха (Якутия)	4539
6	Камчатский край	4449
7	Магаданская обл.	4248
8	Мурманская обл.	3747
9	Сахалинская обл.	3681
10	Респ. Коми	3559
26	<b>РФ</b>	<b>2223</b>
73	Респ. Калмыкия	1220
74	Брянская обл.	1213
75	Чувашская Респ.	1196
76	Ивановская обл.	1184
77	Кабардино-Балкарская Респ.	1181
78	Респ. Сев. Осетия – Алания	1167
79	Республика Марий Эл	1165
80	Карачаево-Черкесская Респ.	1131
81	Респ. Мордовия	1108
82	Респ. Дагестан	879

2014		
Место	Регион	Уровень, руб.
1	Чукотский АО	76296
2	ЯНАО	74410
3	Магаданская обл.	61627
4	Москва	61241
5	ХМАО	57899
6	Сахалинская обл.	54575
7	Тюменская обл.	54461
8	Камчатский край	53040
9	Респ. Саха (Якутия)	50716
10	Мурманская обл.	42914
17	<b>РФ</b>	<b>32611</b>
73	Брянская обл.	20732
74	Ивановская обл.	20553
75	Республика Марий Эл	20415
76	Респ. Сев. Осетия – Алания	20269
77	Респ. Мордовия	20150
78	Карачаево-Черкесская Респ.	19812
79	Кабардино-Балкарская Респ.	19758
80	Алтайский край	19452
81	Респ. Калмыкия	19387
82	Респ. Дагестан	19359

2014-2000		
Место	Регион	Прирост, раз
1	Респ. Дагестан	21,0
2	Москва	18,0
3	Респ. Мордовия	17,2
4	Омская обл.	16,9
5	Респ. Алтай	16,9
6	Пензенская обл.	16,8
7	Респ. Ингушетия	16,6
8	Респ. Тыва	16,5
9	Воронежская обл.	16,5
10	Республика Марий Эл	16,5
38	<b>РФ</b>	<b>13,7</b>
73	Респ. Карелия	10,4
74	Пермский край	10,2
75	Респ. Саха (Якутия)	10,2
76	Респ. Коми	10,2
77	Кемеровская обл.	10,0
78	Вологодская обл.	9,4
79	Красноярский край	8,8
80	ЯНАО	7,3
81	Тюменская обл.	7,1
82	ХМАО	5,8

Таблица 9. Регионы-лидеры и регионы-аутсайдеры по покупательной способности средней заработной платы в 2000 и в 2014 гг.

2000		
Место	Регион	Уровень (число наборов)
1	ХМАО	2,90
2	ЯНАО	2,72
3	Тюменская обл.	2,43
4	Респ. Коми	1,49
5	Красноярский край	1,47
6	Респ. Саха (Якутия)	1,34
7	Магаданская обл.	1,30
8	Мурманская обл.	1,28
9	Вологодская обл.	1,25
10	Чукотский АО	1,23
24	<b>РФ</b>	<b>0,99</b>
73	Республика Марий Эл	0,61
74	Ивановская обл.	0,60
75	Кабардино-Балкарская Респ.	0,59
76	Карачаево-Черкесская Респ.	0,59
77	Респ. Сев. Осетия – Алания	0,59
78	Респ. Калмыкия	0,59
79	Респ. Алтай	0,59
80	Респ. Мордовия	0,57
81	Респ. Ингушетия	0,57
82	Респ. Дагестан	0,41

2014		
Место	Регион	Уровень (число наборов)
1	ЯНАО	4,64
2	Тюменская обл.	3,99
3	ХМАО	3,94
4	Чукотский АО	3,92
5	Москва	3,62
6	Магаданская обл.	3,52
7	Респ. Саха (Якутия)	3,40
8	Сахалинская обл.	3,34
9	Санкт-Петербург	3,17
10	Респ. Коми	3,00
17	<b>РФ</b>	<b>2,71</b>
73	Владимирская обл.	1,85
74	Смоленская обл.	1,84
75	Брянская обл.	1,84
76	Алтайский край	1,83
77	Ивановская обл.	1,80
78	Псковская обл.	1,78
79	Кабардино-Балкарская Респ.	1,75
80	Респ. Калмыкия	1,75
81	Карачаево-Черкесская Респ.	1,71
82	Респ. Алтай	1,68

2014–2000		
Место	Регион	Уровень (число наборов)
1	Чукотский АО	2,69
2	Москва	2,69
3	Магаданская обл.	2,21
4	Сахалинская обл.	2,21
5	Санкт-Петербург	2,15
6	Респ. Саха (Якутия)	2,06
7	Московская обл.	1,94
8	ЯНАО	1,91
9	Омская обл.	1,78
10	Забайкальский край	1,76
12	<b>РФ</b>	<b>1,72</b>
73	Кировская обл.	1,12
74	Респ. Карелия	1,12
75	Карачаево-Черкесская Респ.	1,12
76	Респ. Алтай	1,10
77	Костромская обл.	1,09
78	ХМАО	1,04
79	Псковская обл.	1,04
80	Владимирская обл.	0,97
81	Смоленская обл.	0,96
82	Вологодская обл.	0,92

Таблица 10. Регионы-лидеры и регионы-аутсайдеры по миграционному притоку в 2000 и в 2014 гг.

Место	Регион	К-т миграции в 2000 г. (на 10 тыс. жителей)	Место	Регион	К-т миграции в 2013 г. (на 10 тыс. жителей)	Место	Регион	Накопленный миграционный прирост, % от населения в 2000 г.
1	Респ. Ингушетия	2523	1	Санкт-Петербург	197	1	Москва	22,5
2	Москва	239	2	Московская обл.	140	2	Московская обл.	20,7
3	Респ. Сев. Осетия – Алания	175	3	Краснодарский край	135	3	Ленинградская обл.	18,2
4	ХМАО	128	4	Ленинградская обл.	129	4	Санкт-Петербург	15,2
5	Белгородская обл.	109	5	Калининградская обл.	94	5	Белгородская обл.	10,1
6	Респ. Дагестан	86	6	Москва	90	6	Краснодарский край	9,9
7	Ленинградская обл.	83	7	Новосибирская обл.	73	7	Калининградская обл.	7,8
8	Кабардино-Балкарская Респ.	83	8	Респ. Ингушетия	63	8	Воронежская обл.	6,7
9	Московская обл.	76	9	Респ. Адыгея	50	9	Ставропольский край	5,5
10	Краснодарский край	61	10	Белгородская обл.	43	10	ХМАО	5,2
72	Архангельская обл.	-78	72	Архангельская обл.	-82	72	Сахалинская обл.	-9,4
73	Забайкальский край	-91	73	Карачаево-Черкесская Респ.	-87	73	Амурская обл.	-9,6
74	Амурская обл.	-91	74	Респ. Саха (Якутия)	-96	74	Курганская обл.	-10,7
75	Респ. Саха (Якутия)	-92	75	Респ. Тыва	-110	75	Респ. Тыва	-12,0
76	Респ. Коми	-108	76	Респ. Коми	-120	76	Респ. Калмыкия	-12,2
77	Сахалинская обл.	-121	77	Респ. Калмыкия	-122	77	Камчатский край	-13,6
78	Камчатский край	-143	78	Еврейская автономная обл.	-125	78	Респ. Коми	-15,4
79	Мурманская обл.	-165	79	Мурманская обл.	-129	79	Мурманская обл.	-15,7
80	Магаданская обл.	-384	80	Магаданская обл.	-142	80	Чукотский АО	-20,8
81	Чукотский АО	-704	81	ЯНАО	-150	81	Магаданская обл.	-24,0

Таблица 11. Регионы-лидеры и регионы-аутсайдеры по приросту уровня экономической активности, занятости и общей безработицы в 1-м квартале 2015 г. в сравнении с 1-м кварталом 2014 г., % к 1-му кварталу 2014 г.

Место	Регион	ЭА
1	Томская обл.	-10,5
2	Карачаево-Черкесская Респ.	-5,2
3	Кабардино-Балкарская Респ.	-4,2
4	Оренбургская обл.	-4,1
5	Кемеровская обл.	-3,4
6	Псковская обл.	-3,0
7	ЯНАО	-3,0
8	Чукотский АО	-3,0
9	Мурманская обл.	-2,7
10	Респ. Дагестан	-2,5
<b>42</b>	<b>РФ</b>	<b>0,3</b>
73	Респ. Саха (Якутия)	3,1
74	Курганская обл.	3,2
75	Респ. Хакасия	3,3
76	Республика Марий Эл	3,7
77	Новгородская обл.	4,0
78	Ивановская обл.	4,1
79	Респ. Ингушетия	4,3
80	Респ. Тыва	5,6
81	Алтайский край	6,1
82	Респ. Алтай	10,1

Место	Регион	Занятость
1	Томская обл.	-10,4
2	Карачаево-Черкесская Респ.	-6,8
3	Кабардино-Балкарская Респ.	-6,7
4	Оренбургская обл.	-4,7
5	Мурманская обл.	-4,3
6	Смоленская обл.	-4,0
7	ЯНАО	-3,8
8	Респ. Дагестан	-3,2
9	Кемеровская обл.	-3,2
10	Псковская обл.	-3,1
<b>40</b>	<b>РФ</b>	<b>0,2</b>
73	Архангельская обл.	3,3
74	ХМАО	3,3
75	Респ. Саха (Якутия)	3,4
76	Удмуртская Респ.	3,5
77	Курганская обл.	3,6
78	Респ. Хакасия	5,3
79	Алтайский край	6,1
80	Респ. Тыва	7,7
81	Респ. Алтай	11,8
82	Респ. Ингушетия	15,5

Место	Регион	Общая безработица
1	Самарская обл.	53,6
2	Ярославская обл.	40,0
3	Магаданская обл.	31,6
4	ЯНАО	27,3
5	Калужская обл.	25,0
6	Смоленская обл.	24,6
7	Респ. Коми	24,1
8	Красноярский край	24,0
9	Ивановская обл.	23,3
10	Кабардино-Балкарская Респ.	23,2
<b>42</b>	<b>РФ</b>	<b>3,6</b>
73	ХМАО	-10,2
74	Вологодская обл.	-11,7
75	Сахалинская обл.	-11,7
76	Респ. Алтай	-12,7
77	Камчатский край	-15,9
78	Респ. Ингушетия	-18,0
79	Удмуртская Респ.	-21,0
80	Архангельская обл.	-25,0
81	Чукотский АО	-25,5
82	Респ. Хакасия	-28,4

Примечание. Данные по Крымскому Федеральному округу исключены из расчетов изменений для России в целом в целях сопоставимости.



Таблица 12. Регионы-лидеры и регионы-аутсайдеры по приросту уровня регистрируемой безработицы, уровня вакансий и доли неформальной занятости в общей занятости в 1-м квартале 2015 г. в сравнении с 1-м кварталом 2014 г., % к 1-му кварталу 2014 г.

Место	Регион	Регистрируемая безработица
1	Санкт-Петербург	33,3
2	Калужская обл.	22,2
3	Респ. Ингушетия	17,6
4	Новгородская обл.	16,7
5	Липецкая обл.	16,7
6	Кемеровская обл.	16,1
7	Орловская обл.	14,3
8	Самарская обл.	14,3
9	Смоленская обл.	14,3
10	Оренбургская обл.	13,9
53	<b>РФ</b>	<b>0,0</b>
73	ХМАО	-6,7
74	Респ. Татарстан	-7,4
75	Ставропольский край	-8,1
76	Сахалинская обл.	-8,3
77	Приморский край	-8,9
78	Иркутская обл.	-10,9
79	Респ. Калмыкия	-11,6
80	Респ. Сев. Осетия – Алания	-13,5
81	Пензенская обл.	-17,2
82	Хабаровский край	-19,6

Место	Регион	Вакансии
1	Калужская обл.	-62,7
2	Мурманская обл.	-56,1
3	Респ. Хакасия	-50,4
4	Нижегородская обл.	-46,1
5	Краснодарский край	-45,3
6	Карачаево-Черкесская Респ.	-43,8
7	Респ. Саха (Якутия)	-42,2
8	Амурская обл.	-41,1
9	Оренбургская обл.	-39,8
10	Ярославская обл.	-39,2
39	<b>РФ</b>	<b>-18,9</b>
73	Респ. Калмыкия	12,1
74	Белгородская обл.	23,9
75	Иркутская обл.	43,6
76	Респ. Сев. Осетия – Алания	43,9
77	Томская обл.	50,6
78	Респ. Дагестан	55,9
79	Респ. Ингушетия	<b>70,8</b>
80	Забайкальский край	91,4
81	Респ. Тыва	111,8
82	Сахалинская обл.	161,5

Место	Регион	НФЗ
1	Санкт-Петербург	106,5
2	Псковская обл.	79,7
3	ЯНАО	69,0
4	Респ. Алтай	62,8
5	Респ. Тыва	45,6
6	Респ. Сев. Осетия – Алания	44,0
7	Респ. Бурятия	33,3
8	Кировская обл.	27,9
9	Красноярский край	25,5
10	Камчатский край	23,7
39	<b>РФ</b>	<b>-0,9</b>
73	Сахалинская обл.	-17,4
74	Чукотский АО	-17,5
75	Владимирская обл.	-18,0
76	Тульская обл.	-18,5
77	Челябинская обл.	-20,4
78	Астраханская обл.	-22,5
79	ХМАО	-23,3
80	Чувашская Респ.	-24,6
81	Респ. Саха (Якутия)	-26,0
82	Алтайский край	-27,2

Примечание. Данные по Крымскому Федеральному округу исключены из расчетов изменений для России в целом в целях сопоставимости.

Таблица 13. Корреляции между изменениями различных показателей рынков труда за период с 1-го кв. 2014 г. по 1-й кв. 2015 г.

		<b>1</b>	<b>2</b>	<b>3</b>	<b>4</b>	<b>5</b>	<b>6</b>	<b>7</b>	<b>8</b>
1	Уровень экономической активности	1							
2	Уровень занятости	<b>0,910</b>	1						
3	Уровень безработицы (общая)	-0,202	<b>-0,442</b>	1					
4	Уровень безработицы (регируемая)	0,071	0,082	0,148	1				
5	Уровень вакансий	0,070	0,217	<b>-0,267</b>	<b>-0,294</b>	1			
6	Доля НФЗ	0,069	0,102	-0,022	0,075	0,115	1		
7	Номинальная ЗП	0,057	0,045	-0,040	0,117	0,124	-0,155	1	
8	Реальная ЗП	0,023	0,030	-0,200	-0,113	0,159	-0,164	<b>0,717</b>	1

Таблица 14. Конвергенция региональных рынков труда, 2000–2014 гг., сводная таблица результатов

	Бета-конвергенция				Сигма-конвергенция				Корреляция 2000 г. с 2014 г.
	$\beta$	Есть или нет?	CR	HL	сv в 2000 г.	сv в 2014 г.	Изменение, %	Есть или нет?	
Уровень ЭА	<b>-0,034</b>	Есть	0,047	14,717	0,065	0,055	-14,2	Есть	0,670
Уровень занятости	<b>-0,027</b>	Есть	0,033	20,769	0,096	0,077	-19,7	Есть	0,849
Уровень безработицы (общая)	0,005	Нет			0,384	0,597	55,5	Нет	0,793
Уровень безработицы (регистр.)	<b>-0,034</b>	Есть	0,045	15,275	0,634	1,202	89,5	Нет	0,693
Доля НФЗ*, % от всех занятых	-0,009	Нет			0,389	0,405	4,4	Нет	0,730
Уровень вакансий	<b>-0,039</b>	Есть	0,056	12,487	0,599	0,723	20,7	Нет	0,029
Номинальная ЗП	<b>-0,024</b>	Есть	0,029	23,809	0,655	0,419	-36,0	Есть	0,893
Реальная ЗП (в ценах 2000г)	<b>-0,021</b>	Есть	0,024	28,524	0,655	0,454	-30,7	Есть	0,914
Стоимость фиксированного набора товаров и услуг	<b>-0,021</b>	Есть	0,025	28,287	0,217	0,165	-23,9	Есть	0,900
Покупательная способность ЗП	<b>-0,032</b>	Есть	0,043	16,007	0,436	0,246	-43,5	Есть	0,829
ВРП на душу**	<b>-0,014</b>	Есть	0,016	43,787	0,745	0,730	-2,0	Есть	0,865

Примечание. Жирным выделены коэффициенты корреляции, значимые на 1%-м уровне значимости; \*данные с 2001 г., \*\* данные до 2013 г.

Таблица 15. Корреляции между различными показателями рынков труда, чистым миграционным приростом населения и подушевым ВВП в 2014 г.

		<b>1</b>	<b>2</b>	<b>3</b>	<b>4</b>	<b>5</b>	<b>6</b>	<b>7</b>	<b>8</b>	<b>9</b>	<b>10</b>
1	Уровень экономической активности	<b>1</b>									
2	Уровень занятости	<b>0,874</b>	<b>1</b>								
3	Уровень безработицы (общая)	<b>-0,304</b>	<b>-0,727</b>	<b>1</b>							
4	Уровень безработицы (регистрируемая)	-0,038	<b>-0,471</b>	<b>0,862</b>	<b>1</b>						
5	Доля НФЗ	<b>-0,520</b>	<b>-0,689</b>	<b>0,608</b>	<b>0,429</b>	<b>1</b>					
6	Уровень вакансий	<b>0,271</b>	<b>0,282</b>	-0,171	-0,217	<b>-0,313</b>	<b>1</b>				
7	Номинальная ЗП	<b>0,725</b>	<b>0,644</b>	<b>-0,223</b>	-0,084	<b>-0,604</b>	<b>0,438</b>	<b>1</b>			
8	Реальная ЗП	<b>0,693</b>	<b>0,616</b>	<b>-0,212</b>	-0,090	<b>-0,585</b>	<b>0,401</b>	<b>0,984</b>	<b>1</b>		
9	Покупательная способность ЗП	<b>0,658</b>	<b>0,586</b>	<b>-0,204</b>	-0,070	<b>-0,610</b>	<b>0,356</b>	<b>0,937</b>	<b>0,948</b>	<b>1</b>	
10	К-т чистой миграции*	0,023	0,132	<b>-0,237</b>	-0,056	-0,197	-0,172	-0,118	-0,130	-0,046	<b>1</b>
11	Подушевой ВВП*	<b>0,554</b>	<b>0,540</b>	<b>-0,269</b>	-0,173	<b>-0,522</b>	<b>0,497</b>	<b>0,827</b>	<b>0,833</b>	<b>0,839</b>	0,096

Примечание. Жирным выделены коэффициенты корреляции, значимые на 1%-м уровне значимости; \* корреляции рассчитаны для 2013 г.

Таблица 16. Межрегиональные потоки занятых на данных ОНПЗ в 2014 г., % от числа занятых в регионе

	<b>Регион</b>	<b>Всего</b>	<b>Въезжающие в регион</b>	<b>Выезжающие из региона</b>
1	ЯНАО	22,43	22,27	0,17
2	Тюменская обл.	16,86	16,22	0,64
3	Москва	16,44	16,13	0,31
4	Ленинградская обл.	16,37	1,63	14,74
5	Московская обл.	16,23	5,60	10,64
6	Респ. Адыгея	15,98	0,28	15,70
7	Чувашская Респ.	14,25	0,52	13,73
8	Респ. Калмыкия	13,19	1,75	11,44
9	ХМАО	12,46	12,24	0,21
10	Еврейская автономная обл.	11,70	1,26	10,44
...	...	...	...	...
72	Респ. Тыва	1,71	1,08	0,63
73	Новосибирская обл.	1,70	0,87	0,83
74	Приморский край	1,55	0,60	0,95
75	Калининградская обл.	1,40	0,18	1,22
76	Кемеровская обл.	1,11	0,19	0,93
77	Алтайский край	1,07	0,12	0,95
78	Респ. Алтай	0,97	0,43	0,54
79	Респ. Сев. Осетия – Алания	0,87	0,87	0,00
80	Вологодская обл.	0,75	0,24	0,51
81	Респ. Ингушетия	0,15	0,15	0,00

## Приложение 2

### *Методология анализа конвергенции*

#### *Бета-конвергенция*

Бета-конвергенция – это ситуация, когда страны или регионы с изначально относительно низким уровнем экономического развития растут быстрее, чем страны или регионы с относительно высоким уровнем экономического развития (см. [Baumol, 1986; Barro, Sala-i-Martin, 1991, 1992]). Экономический механизм, лежащий в основе этого явления, описан в известной модели Солоу [Solow, 1956]: из-за действия закона убывающей предельной производительности отдача от капитала в бедных странах выше, чем в богатых, поэтому они и могут расти быстрее. Кроме инвестиций большое значение имеет также доступ к технологиям и миграция.

Для того чтобы определить наличие конвергенции и оценить ее скорость, традиционно оценивается уравнение следующего вида:

$$1/T(\ln Y_{i,t} - \ln Y_{i,0}) = \alpha + \beta \ln Y_{i,0} + \varepsilon_{i,t} \quad (1)$$

где  $i$  – страна или регион;  $t$  – момент времени ( $t = 0$  – начальный момент времени);  $T$  – длина анализируемого периода;  $Y$  – ВВП на душу населения;  $\alpha$  и  $\beta$  – коэффициенты;  $\varepsilon$  – ошибки. Значимая отрицательная оценка  $\beta$  говорит о наличии конвергенции, тогда как значимая положительная оценка свидетельствует об обратном процессе – дивергенции. На основе оцениваемого коэффициента возможен расчет скорости сходимости ( $CR$ ) и так называемого показателя “half-life” ( $HL$ ), показывающего, за какое время регионы преодолеют половину существующего разрыва:

$$CR = -\ln(1+\beta T)/T, \quad (2)$$

$$HL = \ln(2)/CR \quad (3)$$

Концепция бета-конвергенции очень популярна в прикладных экономических исследованиях, и в настоящее время данный подход используется для анализа сходимости стран или регионов далеко не только в подушевых ВВП или средних доходах, но и средних заработных платах, ценах и многих других характеристиках.

#### *Сигма-конвергенция*

Наряду с бета-конвергенцией в экономической литературе существует понятие сигма-конвергенции – сокращение различий между странами или регионами [Barro, Sala-i-Martin, 1991; Quah, 1993]. Одной из наиболее распространенных мер различий является стандартное отклонение, которое обычно обозначается греческой буквой  $\sigma$  (сигма), откуда, видимо, и пошло название для данного процесса сходимости. При анализе сигма-конвергенции уравнение типа (\*) не оценивается, а проводится анализ динамики

неравенства (часто измеряемого через коэффициент вариации). Сокращение неравенства во времени свидетельствует о сигма-конвергенции.

Наличие сигма-конвергенции означает наличие бета-конвергенции, но не наоборот. Хотя при бета-конвергенции общее неравенство обычно сокращается, так как бедные страны или регионы растут быстрее, чем богатые, в более длительной перспективе может происходить рост неравенства, если изначально бедные регионы начинают обгонять богатые. В общем можно сказать, что бета-конвергенция однозначно свидетельствует о сокращении неравенства только в том случае, если относительное положение объектов анализа в течение рассматриваемого периода не менялось (подробнее о связи между сигма- и бета-конвергенцией см., например, в [ Глущенко, 2012]).

**Oshchepkov, A., Kapeliushnikov, R.**

Regional labour markets: 15 years of differences [Electronic resource] : Working paper WP3/2015/10 / A. Oshchepkov, R. Kapeliushnikov ; National Research University Higher School of Economics. – Electronic text data (2 Mb). – Moscow : Higher School of Economics Publ. House, 2015. – (Series WP3 “Labour Markets in Transition”). – 73 p. (In Russian.)

In this study we analyze differences in labour market outcomes across Russian regions in 2000–2014. We consider labour force participation, employment and unemployment rates, vacancy rates, the incidence of informal employment, and average wage levels. We also describe the first reaction of the regional labour markets to the current economic crisis. Our main conclusions are the following.

Firstly, the rankings of Russian regions in all considered indicators are very stable in time. However, regional labour markets do converge. Secondly, our results support a popular thesis that all “good things” usually come together. Relatively high wage and employment levels go hand in hand with low levels of unemployment and informal employment as well as with high per capita GRP. We also find that both regions-“leaders” and regions-“outsiders” tend to form clusters of close to each other or adjacent regions. Thirdly, the first reaction to the current crisis was extremely diverse: in some regions there was a marked reduction in the labour force participation, employment, and vacancy rates along with rising unemployment, in others these indicators did not change, and in others they even improved. However, real wages fell in all regions, making the Russian model of the labor market adjustment even more interesting in the regional context.

Key words: regional labour markets, convergence, Russia  
JEL codes: R23, J61, J31.



*Препринт WP3/2015/10*  
*Серия WP3*  
*Проблемы рынка труда*

Ощепков Алексей Юрьевич, Капелюшников Ростислав Исаакович

**Региональные рынки труда: 15 лет различий**

Зав. редакцией оперативного выпуска *А.В. Заиченко*  
Технический редактор *Ю.Н. Петрина*

Изд. № 1941  
Национальный исследовательский университет  
«Высшая школа экономики»