

# ЛИЧНОСТНЫЙ ПОТЕНЦИАЛ ПРИ ПЕРЕХОДЕ ОТ ДЕТСТВА К ВЗРОСЛОСТИ И СТАНОВЛЕНИЕ САМОДЕТЕРМИНАЦИИ

*Д.А. Леонтьев, Е.Р. Калитеевская, Е.Н. Осин*

## Введение и постановка проблемы

В отличие от понятия «развитие личности», в которое обычно имплицитно включают все, от биологического созревания до усвоения социальных норм, суть собственно *личностного развития* заключается в последовательном развитии механизмов саморегуляции (см. *Калитеевская, 1997; Леонтьев, 2002; 2007*). Общий вектор личностного развития определяется как прогрессирующая эмансипация в направлении к личностной автономии (*Леонтьев, 2002; Leontiev, 2006*), основой которой выступает самодетерминация — способность действовать непрогнозируемым с точки зрения внешнего наблюдателя образом, но внутренне осмысленно и последовательно, опираясь в принятии решения и управлении поведением на высшие осознанные критерии. В свою очередь, становление механизмов самодетерминации выступает как качественно особый, высший уровень развития присущей всем живым организмам способности саморегуляции (*Леонтьев, 2006; 2007*), о котором можно судить по степени развития и характеру структурной организации личностного потенциала (*Леонтьев, 2006; Леонтьев, Мандрикова, Осин и др., 2007*).

Если в раннем детстве текущее поведение и развитие является результатом взаимодействия спонтанной активности ребенка и внешних регуляций, то у здоровых взрослых основной источник текущего поведения дальнейшего развития смещается вовнутрь. Развитие, таким образом, принимает характер самодетерминируемого процесса; личность становится фактором собственного развития. Подростковый возраст как переходный период от детства к взрослости являет собою серию критических изменений, обеспечивающих смещение центра регуляции извне вовнутрь, формирование психологических механизмов самодетерминации. Длительность этого процесса индивидуальна, потому обозначение хронологических границ подросткового возраста достаточно условно.

Теоретической основой исследований, описываемых в данной главе, выступает концепция самодетерминации Е.Р. Калитеевской и Д.А. Леонтьева, которую можно сформулировать в следующих положениях:

1. Способность к самодетерминации — реальность, присущая зрелой личности. Самодетерминация при этом определяется как противоположность детерминации, способность действовать непредсказуемым для внешнего наблюдателя образом, не поддаваясь внешним давлениям, однако в соответствии с определенной логикой, основанной на собственных долгосрочных интересах и ценностно-смысловых ориентациях. Признание такой способности не противоречит научной картине мира (более подробный анализ выходит за рамки данной статьи — см. *Леонтьев, 2000*).
2. Ключевыми измерениями самодетерминации выступают *свобода* и *ответственность*. Способность к самодетерминации возникает на основе свободы и ответственности в ходе индивидуального развития. Под свободой понимается высшая форма активности, выражающаяся в способности инициировать, прекратить или изменить направление деятельности в любой ее точке; под ответственностью — высшая форма саморегуляции, выражающаяся в осознании и использовании себя как причины изменений в себе и внешнем мире (*Леонтьев, 1993*).
3. Свобода и ответственность имеют различные генетические корни и в онтогенезе развиваются относительно независимо друг от друга: свобода — через постепенное обретение спонтанной активностью ценностного обоснования, личностной целесообразности и смысловой регуляции, а ответственность — через переход от «интер-» к «интра-» (*Выготский, 1983*), интериоризацию механизмов регуляции поведения все более высокого уровня. Пути их развития пересекаются в подростковом возрасте. Суть подросткового кризиса заключается в смещении движущих сил личностного развития извне вовнутрь на основе интеграции и полноценного развития механизмов свободы и ответственности. Именно их интеграция в *свободной самодетерминированной активности зрелой личности* обеспечивает здоровое разрешение подросткового кризиса.
4. Вместе с тем эта интеграция происходит далеко не всегда. Гораздо чаще мы встречаемся, даже в возрасте несомненной хронологической зрелости, либо с неразвитой саморегуляцией, без которой свобода вырождается в импульсивное бунтарство, либо с неразвитой субъектной активностью, без которой ответственность ограничивается добросовестным исполнением, либо с конформным отказом и от свободы, и от ответственности. Дальнейшее развитие личности тормозится, его динамика принимает непоследовательные, деструктивные, либо инволюционные формы. Нездоровые формы разрешения подросткового кризиса связаны с недостаточно развитыми механизмами свободы и/или ответственности.

Эта концепция не содержит принципиальных противоречий с широко известной теорией самодетерминации Э. Деси и Р. Райана (*Deci, 1980; Ryan, Deci, Grolnick, 1995; Ryan, Deci, 2000*); вместе с тем она ставит в центр внимания другие структуры

и процессы. В частности, развитие самодетерминации в теории и исследованиях Деси и Райана предстает как закономерный и последовательный естественный процесс; наш подход, опирающийся прежде всего на положения экзистенциальной (May, 1967; Kobasa, Maddi, 1977) и культурно-исторической (Выготский, 1983) психологии, подчеркивает активность личности не только по отношению к внешнему миру, но и к своим собственным психологическим процессам, связывая самодетерминацию с такими процессами, как сознание, усилие и опосредствование.

### **Исследование 1: Паттерны личностного развития в подростковом возрасте**

*Цель* исследования Е.Р. Калитеевской, Д.А. Леонтьева (2006): выявить различные варианты соотношения психологических предпосылок свободы и ответственности в подростковом возрасте и показать их связь с родительским отношением и самоотношением. Родительское отношение важно для нас как предпосылка, в известной мере прогностичная для успешного развития и интеграции свободы и ответственности. Авторы, изучавшие предпосылки развития автономии и уверенности в себе (Coopersmith, 1967; Ryan, Deci, Grolnick, 1995), независимо друг от друга дают очень сходные рекомендации по стилю воспитания: принятие, или эмоциональная вовлеченность; уважение и поддержка инициативы ребенка; задание структуры, или четкое обозначение ограничений. Обобщенно можно обозначить соответствующее родительское отношение как доверие, которое способствует развитию позитивной самооценки и доверия к самому себе, дает личности право на активность, и одновременно стимулирует развитие внутренних механизмов саморегуляции. Самоотношение интересует нас как тонкий феноменологический индикатор отношений личности с миром, косвенный показатель психологического благополучия.

#### *Гипотеза исследования*

В подростковом возрасте возможны различные варианты соотношения психологических механизмов свободы и ответственности, которым соответствуют характерные паттерны родительского отношения и самоотношения.

#### *Методы и организация исследования*

Респондентами были 70 школьников, учащихся 8-х классов (14 лет) одной из московских средних школ, в том числе 28 мальчиков и 42 девочки. Первичные данные были собраны в 1989 г. П. Кучегашевой в дипломной работе, выполнявшейся под руководством Е.Р. Калитеевской (МПГУ).

Квазиэкспериментальное исследование включало в себя заполнение нескольких опросников. Мы использовали следующие методики:

1. Методика исследования самооотношения (МИС) С.Р. Пантिलеева (1993), дающая профиль самооотношения по 9 шкалам: открытость опыту, самоуверенность, саморуководство, отраженное самооотношение, самооценочность, самопринятие, самопривязанность, внутренняя конфликтность, самообвинение.

2. Тест родительских отношений А.Я. Варги и В.В. Столина (1988). Стандартная процедура предполагает заполнение опросника родителями, мы же предлагали нашим испытуемым самим выполнить эту процедуру за них, причем дважды — от лица отца и от лица матери. При этом предполагается, что именно «отраженное» родительское отношение влияет на формирование самооотношения у детей и подростков (мы реагируем не на то, что нам говорят, а на то, что мы слышим). Шкалы этого теста: принятие или отвержение, социально-желательная кооперация, симбиотические связи или автономия, авторитарная гиперсоциализация и инфантилизация или доверие.

3. Самоактуализационный тест (*Гозман, Кроз, 1987*), представляющий собой русскую версию теста личностных ориентаций Э. Шострома. Мы учитывали только результаты базовой шкалы опоры (внутренней или внешней) в выборах и принятии решений, рассматривая ее (с оговорками) как меру свободы.

4. Тест-опросник уровня субъективного контроля (УСК) Е.Ф. Бажина, Е.А. Голынкиной и А.М. Эткинда (1993), который наряду с общим показателем интернальности локуса контроля дает также дифференцированные показатели по отношению к разным сферам деятельности, а также по отношению к успехам и неудачам. Общую интернальность мы, также с оговорками, рассматриваем как меру ответственности.

Данные заполнения опросников были подвергнуты факторному анализу. Обработывалась как суммарная матрица всех 70 респондентов, так и отдельные данные мальчиков и для девочек. Мы не будем останавливаться на данных факторизации суммарной матрицы, поскольку если по отдельности и мальчики, и девочки дали четкие, хорошо интерпретируемые и различающиеся между собой факторные структуры, то суммация данных привела к их нивелированию и довольно размытой картине. Это лишний раз напоминает о половых различиях, которые не только весьма остро выражены в данной возрастной группе, но и отягощены неравномерностью темпов возрастного развития у мальчиков и у девочек. Поэтому сколько-нибудь углубленный анализ личности подростка без учета пола попросту невозможен.

### *Результаты*

Ниже мы рассматриваем факторные структуры до ротации, поскольку ротация привела к выделению факторов, каждый из которых полностью соответствовал одной методике либо ее части.

В подвыборке мальчиков 9 значимых факторов в совокупности покрывают 82,9% дисперсии. Фактор 1 (19,5%) включает все позитивные аспекты самооотношения, внутреннюю опору выбора, общую интернальность, интернальность по

отношению к успехам и в сфере семейных отношений, а также воспринимаемые принятие, отсутствие кооперации и отсутствие инфантилизации со стороны обоих родителей. Фактор 2 (15,3%) сложнее: самообман, самообвинение, самоконтроль, внешняя опора выбора, интернальность (по большинству шкал, особенно по отношению к неудачам и в учебной деятельности). В этот фактор с заметным весом вошли только параметры отраженного материнского (но не отцовского) отношения, в частности, отвержение, кооперация и авторитарная гиперсоциализация. Фактор 3 (11,7%) включает шкалы теста родительских отношений: воспринимаемые симбиоз и инфантилизация со стороны матери и приписываемые отцу гиперсоциализация, инфантилизация и отсутствие кооперации, а также самообман, ожидаемое принятие другими, самооценочность, самопривязанность, внутренняя конфликтность, внутренняя опора и несколько менее выраженный внешний локус контроля. Остальные факторы включали с заметным весом лишь единичные шкалы или небольшие однородные их группы, например, фактор 4 — негативное отраженное отношение отца (с обратным знаком), фактор 5 — отвержение со стороны обоих родителей, самообвинение и внутреннюю конфликтность, и т.п.

В выборке девочек мы обнаружили 7 значимых факторов (77,7% дисперсии). Фактор 1 (25,3%) включал 8 из 10 шкал теста родительского отношения; если это не методический артефакт, то его можно расценивать как фактор внешних влияний. Фактор 2 (16,7%) включал все позитивные шкалы опросника самоотношения, наряду с внутренней конфликтностью и самообвинением, а также материнское отвержение, внешнюю опору деятельности и внешний локус контроля, в особенности по отношению к успехам и учебе. Фактор 3 (10,7%) включал самообвинение, внутреннюю конфликтность, инфантилизацию со стороны отца, внешнюю опору, внутренний локус контроля, особенно по отношению к неудачам и учебе, самообман и отвержение, приписываемое матери. Фактор 4 (9,4%) содержал уверенность в себе, самоконтроль, самопринятие, самопривязанность, отсутствие самообвинения и внутренней конфликтности, внутреннюю опору, внутренний локус контроля, особенно в семейных отношениях. Три последних фактора интереса не представляют.

### *Обсуждение результатов и выводы*

Полученные факторы в обеих подвыборках делятся на два вида. Одни из них жестко соответствуют отдельным методикам и говорят лишь об их валидности и внутренней согласованности, а другие представляют собой констелляции ключевых переменных, прямо соотносящиеся с выдвинутыми нами гипотезами. Мы считаем правомерным рассматривать эти констелляции как отражение вариативных паттернов личностного развития. Такой подход к личности в последнее время получил мощное как теоретико-методологическое, так и экспериментальное обоснование в работах Д. Магнуссона и его сотрудников, считающих бесперспективным анализ отдельных черт, равно как и универсаль-

ных факторных структур типа популярной «Большой пятерки». Вместо этого Д. Магнуссон предлагает рассматривать индивидуальные сочетания (паттерны) уровней выраженности переменных, релевантных задачам исследования, а затем переходить к выделению типичных паттернов, характерных для индивидов на каждом определенном этапе развития.

Вот как формулирует Д. Магнуссон вариативно-паттерновый подход к развитию целостной личности: «Развитие индивидуальности обусловлено системами факторов, проявляющихся на разных уровнях. С течением времени происходит кристаллизация личности. Это означает, что развитие индивидов, системная организация которых в какой-то момент времени различается из-за отличия их конституциональных особенностей, зрелости и индивидуального опыта, на следующем шаге примет разное направление. Каждый шаг развития приводит к укреплению расходящихся альтернативных путей будущего развития и, возможно, к оформлению более четких “типов”, чем на начальных стадиях. Если этот взгляд верен, он должен найти подтверждение в более четкой гомогенизации с течением времени внутри образующихся категорий индивидов и в более четкой дифференциации между различными категориями <...> Индивидов можно рассматривать как относящихся к различным категориям, каждая из которых обладает своими характерными особенностями. На языке эмпирических данных каждая категория может быть описана через характерный паттерн факторных значений тех переменных, которые релевантны изучаемой проблеме. На основании сходства паттернов индивидов можно объединить в группы или подгруппы. Этот вывод задает основу для применения паттернового анализа в теоретических рамках личностного подхода» (Magnusson, 1996, p. 6, 7; см. также Bergman, 1996; Magnusson, Törestad, 1993; Magnusson, 1995; 1997; 2003).

Вернемся к полученным нами данным. Паттерны такого рода представляют собой факторы 1, 2, 3, выделившиеся в подвыборке мальчиков (в сумме 46,5% дисперсии), и факторы 2, 3, 4, выделившиеся в подвыборке девочек (36,8%). И в той, и в другой подвыборке три указанных фактора отражают три разных варианта соотношения свободы и ответственности (внутренней опоры и интернальности), а в совокупности в них представлены все четыре теоретически возможных варианта их сочетаний. Это дает основание применить к нашим данным методологию паттернового анализа и говорить о четырех различных паттернах или гипотетических моделях развития самодетерминации в подростковом возрасте. Излагаемые ниже описания паттернов носят гипотетический характер; они, однако, согласуются как с нашими эмпирическими данными, хорошо объясняя их, так и с теоретическими гипотезами и типологическими и возрастными концепциями некоторых других авторов (Rank, 1945; Loevinger, 1976).

Автономный паттерн — самый выраженный у мальчиков (фактор 1) и, напротив, наиболее слабо, но все же выраженный у девочек (фактор 4) — единственный, где мы видим признаки успешного разрешения подросткового кризиса, смещение движущих сил развития личности внутрь и формирова-

ние механизмов самодетерминации. Этот паттерн развития включает в себя стабильное позитивное самоотношение, внутреннюю опору, основанную на личностных ценностях и собственных критериях оценки ситуации, а также переживание персональной ответственности за результаты своих действий. Родители эмоционально принимают этих подростков без ограничения их автономии.

*Симбиотический* паттерн (фактор 2 у мальчиков и фактор 3 у девочек) содержит некоторые генетические предпосылки невротического пути развития личности. Эти подростки страдают от постоянного контроля и эмоционального отвержения со стороны матерей, отцы же считают их недостаточно взрослыми, чтобы с ними считаться и воспринимать их всерьез как самостоятельную личность. У таких подростков формируется нестабильное и в целом негативное самоотношение, зависимое от внешней, преимущественно родительской, оценки. Они чувствуют себя несвободными, но ответственными за реализацию ценностей, причем заданных извне, а не своих собственных. Это извращенная ответственность, квазиответственность. Возможной причиной появления такого паттерна развития в подростковом возрасте является страх ребенка потерять родительскую любовь, высказывая собственное мнение и протестуя против неограниченного влияния родителей. Родительское отношение, описанное для этого типа развития, может быть, в свою очередь, реакцией на взросление ребенка, переживаемое как «утрата». Риск оказывается непереносимым. Подросток отказывается от своей автономии для сохранения внешней поддержки, покупаемой ценою собственного Я.

*Импульсивный* паттерн в данном исследовании оказался характерным для мальчиков (фактор 3). У девочек он не проявился как типичный, что, разумеется, не означает, что в отдельных случаях у девочек не может проходить развитие по этому типу. Точно так же, *конформный* паттерн развития, выявленный в данном исследовании в группе девочек (фактор 2) и описанный ниже, может проявиться и у мальчиков. Общим для этих двух типов развития явилось диффузное нестабильное самоотношение и внешний локус контроля, то есть дефицит ответственности. Помимо расплывчатого и противоречивого представления о себе (в целом все же более позитивного, нежели негативного) и неприятия ответственности за события собственной жизни, *импульсивный* паттерн включал в себя внутреннюю опору в принятии решений. Родительское отношение при этом характеризуется попустительством со стороны матери, давлением и отсутствием личностной включенности со стороны отца. Для такого подростка свобода — это квазисвобода, она замещена импульсивным протестом, бунтарством, конфронтацией с другими. Эти подростки привязаны к себе, не склонны изменяться, не имеют четких идеалов, ими легко манипулировать.

*Конформный* паттерн, выявленный у девочек, характеризуется критериями выбора, заданными извне, а также ссылкой на внешние обстоятельства при оценке результатов деятельности. Родительское отношение в этом случае напоминает скрытое отвержение, выражающееся в формальном типе воспитания, основанного на стандартах «как все». Самоотношение этих подростков неста-

бильно, условно позитивно, однако, диффузно и зависит от внешних оценок. Эти оценки можно заслужить поведением «как надо». Такие люди могут быть вполне успешно адаптированы в жизни ценой безоговорочного принятия внешних требований.

Опыт психотерапевтической работы одного из авторов (Е.Р. Калитеевской) с подростками и взрослыми позволяет утверждать, что выявленные паттерны представляют собой отнюдь не искусственные конструкции, а, напротив, отчетливо видны у реальных клиентов; их необходимо учитывать в психотерапевтической и консультативной работе. Различные паттерны соответствуют различным клиническим проблемам, возникающим впоследствии у взрослых.

Более того, сложности самосознания и переживания своего бытия в мире взрослыми пациентами и клиентами зачастую оказываются связанными с неразрешенными задачами развития в подростковом возрасте. Часто термин «дезадаптация в подростковом возрасте» используется как синоним подросткового кризиса. Очевидно, что дезадаптация далеко не всегда свидетельствует о начале критических изменений в процессе развития. Безусловно, подросток, отстаивающий свою идентичность, порой вынужден противостоять своему окружению. Такие конструктивные конфликты в конечном счете позитивны для развития. Однако при поддержке и доверии родителей в здоровой психологически подготовленной среде подростковый кризис может и не сопровождаться выраженной дезадаптацией. В то же время отсутствие дезадаптации в подростковом возрасте также не может быть однозначно расценено как положительное явление. «Конформные» подростки могут выглядеть вполне адаптированными в стабильной социальной среде, срываясь при утрате внешних ориентиров. Находящиеся в «симбиозе» подростки могут при сильнейшем внутреннем напряжении демонстрировать внешнее благополучие. Протест их характеризуется сочетанием отчаяния, страха и бессилия. При этом срыв может последовать не в подростковом возрасте, а значительно позднее с приходом понимания бессмысленности жизни по чужому образцу. Их напряжение может проявляться, например, в различного рода психосоматических расстройствах, развитии тяжелых неврозов, депрессии. Случаются и крайние варианты отчаяния, вплоть до суицидального поведения. У «импульсивных» подростков может наблюдаться склонность к делинквентному поведению, а также к психопатоподобным реакциям, являющимся пародией на подлинную самодетерминацию, что неизбежно приводит к выраженной дезадаптации.

Таким образом, полученные данные дают основание предположить наличие четырех неодинаково успешных паттернов развития механизмов самодетерминации в подростковом возрасте, описанных выше как *автономный*, *симбиотический*, *импульсивный* и *конформный* паттерны. Они соответствуют четырем возможным вариантам соотношений свободы и ответственности, оцениваемых по бинарной шкале (развито/неразвито); им сопутствуют характерные профили самоотношения и отраженного родительского отношения, хорошо согласующиеся с имеющимися представлениями о механизмах личностного развития.



## Исследование 2: Паттерны развития, осмысленность жизни и дезадаптация

### Цель и организация исследования

Задачей исследования Е.Р. Калитеевской, Д.А. Леонтьева, Е.Н. Осина, И.В. Бородкиной (2007) стала проверка обоснованности ранее описанных четырех паттернов личностного развития с использованием другой методологии обработки данных. Дополнительной задачей исследования стало выявление взаимосвязей между указанными паттернами и мерами психологического благополучия и приспособленности. В предыдущем исследовании выводы о том, какие из паттернов являются более здоровыми и способствующими развитию, а какие нет, делались на основе чисто теоретических соображений; очевидна важность подкрепления этих выводов эмпирическими данными.

В исследовании использовались следующие методики:

1. Самоактуализационный тест (САТ — Гозман, Кроз, 1987). Основная шкала этого опросника — шкала опоры (поддержки) — интерпретировалась нами как мера свободы.
2. Опросник «Уровень субъективного контроля» (УСК — Бажин, Голынкина, Эткинд, 1993). Шкалы интернальности этого опросника использовались нами в качестве меры ответственности.
3. Методика исследования самооотношения (МИС — Пантिलеев, 1993).
4. Тест смысловых ориентаций (СЖО — Леонтьев, 1992): общий показатель осмысленности жизни выступал мерой психологического благополучия. Субшкалы в анализе не использовались.
5. Опросник приспособленности Белла (Рукавишников, Соколова, 1993), включающий шкалы трудностей адаптации к семье, проблем в сфере здоровья, субмиссивности, враждебности и повышенной эмоциональности.

Респондентами в данном исследовании выступали 70 московских школьников — 25 юношей и 45 девушек, ученики 10 и 11 классов, разбитые на две возрастные подгруппы (14—15 лет и 16—17 лет). Сбор данных осуществлялся в 1991 г. Подгруппы были уравнены как по количеству испытуемых, так и по соотношению юношей и девушек в каждой подгруппе.

Обработка данных проводилась в системе StatSoft STATISTICA 6. Были использованы различные методы группировки испытуемых с целью поиска оптимального разбиения их на группы, наилучшим образом отражающие типичные паттерны индивидуальных особенностей.

В анализ были включены переменные, соответствующие шкалам всех количественных методик, кроме субшкал теста СЖО и общего показателя интер-

нальности по УСК, исключенных с целью избежать двойного вклада пунктов этих опросников в дисперсию оценок.

Сравнивались модели размерностью от 3 до 6 групп, полученные путем факторного анализа стандартизованных баллов испытуемых и путем иерархического кластерного анализа сырых баллов с использованием методов полной связи и Уорда на основе Евклидовых метрик, а также кластерного анализа методом K-Means. Критериями выбора наилучшей модели были (1) репрезентативность, или максимальное соответствие другим моделям (количество испытуемых, попавших в содержательно сходные группы, подсчитывалось путем составления таблиц сопряженности) и (2) возможности содержательной интерпретации.

### Результаты и их обсуждение

Наилучшей была признана модель из 4 кластеров, полученная методом Уорда (Ward's Method) на основе Евклидовых метрик, что согласуется с классическими работами, показывающими хорошую репрезентативность этого метода (см. например, *Milligan, 1981*).



Рис. 1. Дерево кластеризации, полученное методом Уорда

Испытуемые распределились по четырем кластерам следующим образом (см. табл. 1).

Таблица 1

## Половозрастное распределение испытуемых по кластерам

№ кластера	№ в кластере	Пол			Возраст (лет)		
		Юноши N	Девушки N	Юноши %	14—15 N	16—17 N	14—15 %
1	9	4	5	44	6	3	67
2	15	6	9	40	9	6	60
3	25	8	17	32	12	13	48
4	21	7	14	33	8	13	38
N, всего	70	25	45	36	35	35	50

Для проверки устойчивости полученной модели мы провели отдельный кластерный анализ на подвыборках юношей и девушек, а также в возрастных подгруппах с использованием того же метода, что и на общей выборке. Распределение испытуемых по кластерам, полученным на каждой подвыборке, сравнивалось с их распределением по кластерам, полученным на общей выборке, путем составления таблиц сопряженности. Если испытуемые, попавшие в один и тот же кластер на общей выборке, также попадали в один и тот же кластер на подвыборке, мы считали данный кластер, полученный на подвыборке, содержательно соответствующим кластеру, полученному на общей выборке. Результаты кросс-табуляции представлены в таблице 2, в каждой ячейке которой указано количество испытуемых, попавших в содержательно соответствующие кластеры на подвыборке и на общей выборке.

Классификация оказалась достаточно устойчивой относительно переменной пола: 22 из 25 юношей (88%) и 39 из 45 девушек (87%) попали в кластеры, содержательно соответствующие кластерам общей выборки. В младшей возрастной подгруппе в кластеры, содержательно соответствующие полученным на общей выборке, попали 26 из 35 испытуемых (74%). В старшей возрастной подгруппе четко разделить кластеры 1 и 2 не удалось, в результате чего было принято решение объединить их, и 34 из 35 испытуемых (97%) оказались в содержательно соответствующих кластерах.

Таблица 2

## Соответствие между кластерами, полученными на общей выборке и на подвыборках

Подвыборка		N	Кл. 1	Кл. 2	Кл. 3	Кл. 4	Не соотв.
Пол	Юноши	25	4	4	8	6	3
	Девушки	45	3	6	16	14	6
Возраст	14—15 лет	35	6	8	4	8	9
	16—17 лет	35	8		13	13	1
N, всего		70	9	15	25	21	—

С целью выявления шкал, которые внесли вклад в классификацию, значимость различий между четырьмя полученными кластерами проверялась с помощью непараметрического критерия Краскала—Уоллиса. Значимые различия ( $p < 0,01$ ) показал общий показатель осмысленности жизни по тесту СЖО, 7 из 9 шкал МИС, шкалы субмиссивности и эмоциональности опросника приспособленности Белла, все, кроме одной, шкалы УСК и 8 из 14 шкал САТ.

Для получения более точной информации об отличиях каждого кластера от остальных значимость различий между кластерами проверялась также попарно с помощью непараметрического критерия Манна—Уитни. Полученные результаты представлены в таблице 3 и подробно рассматриваются ниже.

Таблица 3

Значимость различий между полученными кластерами

Шкала	Статистический критерий	Краскала—Уоллиса	Манна—Уитни						
	Сравниваемые кластеры		Все 4	1 и 2	3 и 4	1 и 3	1 и 4	2 и 3	2 и 4
СЖО	Общий показатель ОЖ	**			**	**	**	**	
	Открытость				**	**	**	**	
МИС	Самоуверенность	**			*	*	*	*	
	Саморуководство	**			**	**	*	**	
	Отраж. самоотн.	**				*		*	
	Самоценность					*		*	
	Самопринятие	**	**		**	**			
	Самопривязанность	**	*		**	*			**
	Внутр. конфликтность	**			**	**	**	**	*
	Самообвинение	**			**	**			**
Белл	Трудности в семье	*				**		*	**
	Трудн. в сф. здоровья								**
	Субмиссивность	**			**	**	*	*	
	Эмоциональность	**			**	**		*	**
	Враждебность			*		*			
	Женственность								
УСК	Общая интернальн.	**	**	**		**	**	**	
	Интернальность в обл. достиж.	**	**	**		**	**	**	
	Интернальность в обл. неудач	**	*	**		**		**	
	Интернальность в семье	**		**				**	
	Интернальность в произв. отн.	**	**	**			**	**	
	Интернальность в межличн. отн.	**			**	**	*	**	
	Интернальность в обл. здоровья	*		**				*	

САТ	Ориент. во времени	**			**	**	*		*
	Поддержка	**		*	**	**	**		**
	Ценност. ориент.	**		*	**	**	**		*
	Гибкость поведения	**		*	**	*	**		*
	Сензитивность						*	*	
	Спонтанность	**			*		**	*	
	Самоуважение	**			**	**	**	**	**
	Самопринятие				*				**
	Предст. о прир. чел.								
	Синергичность	**		**	**		**		
	Принятие агрессии	**		**	*		**		
	Контактность	*			**	*			
	Познават. потребности	*	*		**	**			
	Креативность								*

Примечание: \*\* —  $p < 0,01$ ; \* —  $p < 0,05$ .

На рисунке 2 представлены средние значения по шкалам, рассчитанные для испытуемых каждого кластера, в единицах стандартного отклонения.

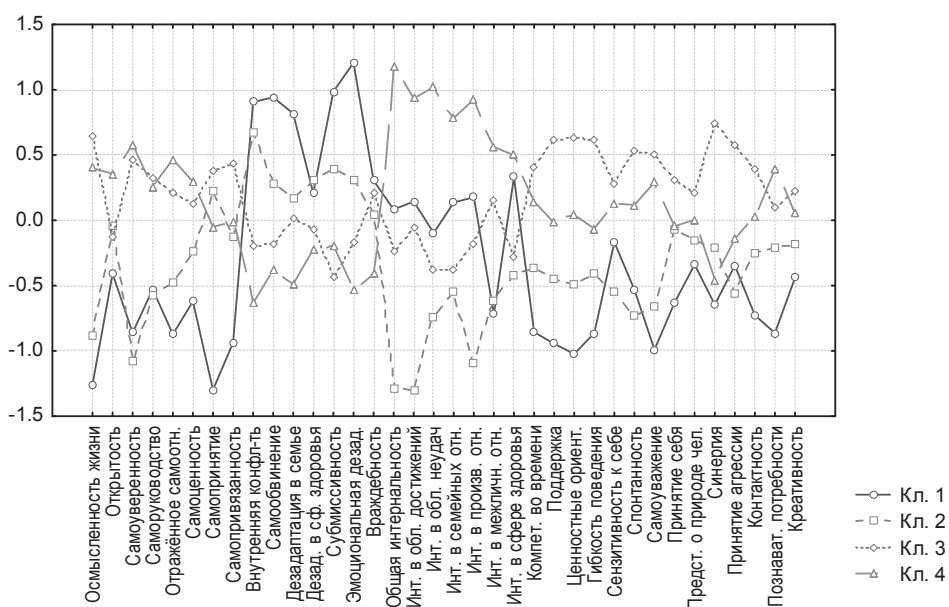


Рис. 2. Средние значения кластеров

Первый кластер характеризуется чрезвычайно низкими показателями осмысленности жизни (в особенности по шкалам «Процесс» и «Результат»). У представителей этого кластера диффузный локус контроля, за исключением выраженной экстернальности в межличностных отношениях: они отказывают себе в способности влиять на отношение к себе со стороны других людей.

У подростков этого типа затруднена адаптация в семье; их самоотношение выражено негативное: наблюдаются низкие баллы по шкалам самоуважения, отраженного самоотношения и, в особенности, самопринятия, в сочетании с высокими значениями внутренней конфликтности и самообвинения. Они в высокой степени склонны к субмиссивности и очень эмоциональны (высокие баллы по этой шкале опросника Белла могут свидетельствовать как о подавлении собственных эмоций, так и о неспособности контролировать их выражение). Учитывая также низкие баллы по основным шкалам САТ (ориентация во времени, поддержка, ценностные ориентации), мы получаем образ зависимой личности: невозможность получения поддержки в рамках здоровых детско-родительских отношений затрудняет развитие автономии, стабильного самоотношения и индивидуальной системы ценностей. Этот кластер соотносится с симбиотическим паттерном развития (*Калитеевская, Леонтьев, 2006*). Подростки, принадлежащие к этому типу, чувствуют ответственность за реализацию ценностей, навязанных им авторитарными родителями, и вынуждены платить ограничением своей автономии за поддержку с их стороны.

Характерной особенностью представителей второго кластера является выраженный внешний локус контроля, причем интернальность в области неудач значительно превышает интернальность в области достижений, что указывает на негативное самоотношение. У этих подростков также довольно низкие показатели осмысленности жизни и баллы ниже средних по основным шкалам САТ. Их показатели приспособленности по опроснику Белла приближаются к средним, однако данные МИС говорят об их амбивалентном самоотношении: чрезвычайно низкие баллы по шкале самоуверенности, низкие баллы по шкалам саморуководства и отраженного самоотношения в сочетании с самопринятием и самообвинением, превышающими средние, отражаются в высокой внутренней конфликтности. В целом картину этого кластера стоит интерпретировать как избегание ответственности, связанное, однако, с неуверенностью в собственных силах. Внешне эта неуверенность проявляется как робость и недостаток спонтанности, а высокий уровень самопринятия выглядит протестом, попыткой компенсировать эти особенности. Этот кластер соотносится с конформным паттерном развития (*Калитеевская, Леонтьев, 2006*). Подросток с таким амбивалентным самоотношением вынужден упускать интересные возможности — ситуации, в которых он может проявить автономию, креативность, потому что неудачи, как правило, сильнее отражаются на его самооценке, чем успехи. Чтобы поддерживать позитивное самоотношение, он вынужден ограничиваться решением более простых, социально одобряемых задач, что и задает конформный паттерн.

Третий кластер выглядит более благополучным. Он характеризуется наиболее высокими баллами по шкалам САТ (особенно шкалы поддержки, ценностных ориентаций, гибкости поведения, самоуважения, самопринятия и синергии), а также по общему показателю осмысленности жизни. Низкие баллы по опроснику Белла указывают на отсутствие выраженных признаков

дезадаптации. У этих подростков диффузный локус контроля и, в целом, позитивное самоотношение: высокий уровень самопринятия и самопривязанности (нежелание меняться) в сочетании с низкими самообвинением и внутренней конфликтностью. Все это, а также низкий уровень субмиссивности и тенденция к интернальности в межличностных отношениях, дает возможность интерпретировать этот паттерн как картину борьбы за автономию и независимость. Этот кластер, в целом, соответствует импульсивному паттерну развития (Калитеевская, Леонтьев, 2006). Следует отметить, однако, что он является гетерогенным и распадается на две подгруппы, значимо различающиеся по показателям приспособленности, самоотношения и самоактуализации.

Субкластер 3а (N=15) характеризуется низкими показателями дезадаптации, высокими баллами по основным шкалам САТ и по тесту СЖО, а также высоким уровнем самопривязанности. Обращает на себя внимание интернальность в области достижений в сочетании с экстернальностью в области неудач, а также интернальность в области межличностных отношений. В целом, это картина психологического благополучия и удовлетворенности собой, связанного, вероятно, не столько с собственными усилиями субъекта, сколько с благополучной семейной средой и, следовательно, зависящего от стабильности этой среды. С другой стороны, видимое благополучие этого субкластера может быть связано с такими эффектами социальной желательности, как самообман и защитное вытеснение, которые представляют собой характерные особенности самопрезентации нарциссической личности (Paulhus, Reid, 1991; Paulhus, 1998).

Картина субкластера 3б (N=10) выглядит менее ясной: высокие показатели дезадаптации (в особенности семейной) в сочетании со средними баллами по основным шкалам САТ (с выраженным стремлением к спонтанности и низким уровнем самопринятия) и показателями СЖО, превышающими средние. По показателям локуса контроля и значительной части показателей самоотношения он не отличается от субкластера 3а. С формальной точки зрения, он не должен относиться к импульсивному типу, в силу сравнительно низких показателей по шкалам САТ.

Четвертый кластер также выглядит благополучным, с такими же высокими показателями осмысленности жизни и такими же низкими показателями дезадаптации. Характерная особенность представителей этого кластера — ярко выраженный внутренний локус контроля. У них стабильное позитивное самоотношение: высокие показатели открытости, отраженного самоотношения, самоуверенности и саморуководства, средний уровень самопринятия и самопривязанности, но особенно низки показатели внутренней конфликтности и самообвинения. Показатели по шкалам САТ средние или несколько превышают средние: по мнению Э. Шострома (см. Гозман, Кроз, 1987), именно показатели такого уровня (в районе 60 Т-баллов) характерны для самоактуализирующихся личностей, в то время как сверхвысокие баллы говорят о псевдосамоактуализации и могут быть в значительной степени обу-

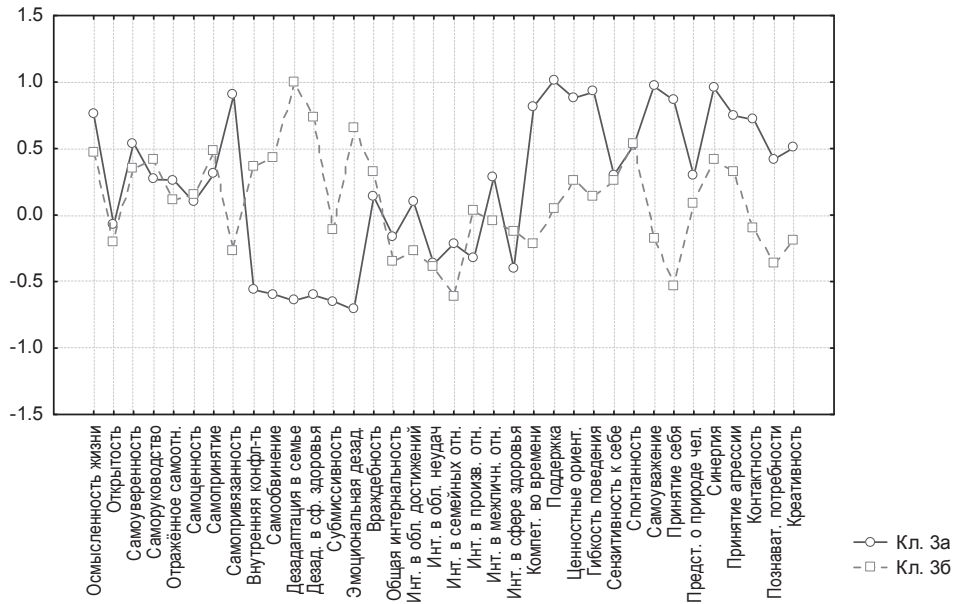


Рис. 3. Средние значения субкластеров 3а и 3б

словлены эффектами социальной желательности. Этот кластер следует связать с автономным паттерном (Калитеевская, Леонтьев, 2006), объединяющим ответственность и свободу.

В целом, полученные кластеры обнаруживают принципиальное сходство с четырьмя паттернами развития, описанными ранее (там же, 2006). Основанием для выделения паттернов развития являлось соотношение свободы и ответственности, и все четыре возможные комбинации распределились между кластерами, описанными выше.

Таблица 4

**Интерпретация паттернов развития через соотношение свободы и ответственности**

Переменная	Ответственность (Локус контроля)		
	уровень	низкий	высокий
<b>Свобода (Внутренняя опора)</b>	низкий	Конформный (Кластер 2)	Симбиотический (Кластер 1)
	высокий	Импульсивный (Кластер 3)	Автономный (Кластер 4)



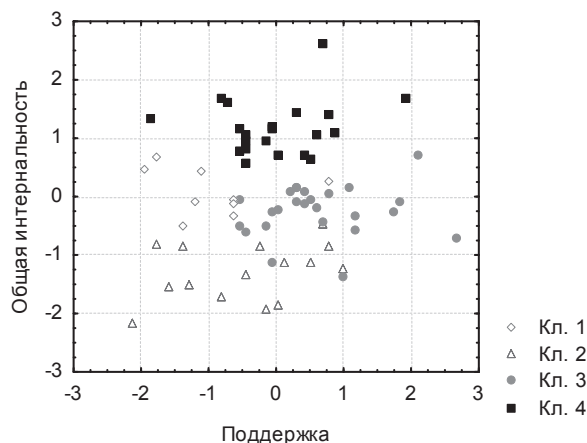


Рис. 4. Кластеры в разрезе шкал опоры и интернальности (z-оценки)

Свобода и ответственность, операционализированные как внутренняя опора и интернальность, интерпретируются нами как факторы, определяющие паттерн развития. Поскольку в данном исследовании мы опирались на эксплораторный, дескриптивный подход, предполагающий выделение паттернов на основании целого набора переменных, релевантных развитию и адаптации, с последующим поиском различий между полученными паттернами, подобная интерпретация требует дополнительного эмпирического обоснования, опирающегося на конфирматорные методы и выборки значительно большего объема.

С целью получения предварительных данных в пользу того, что соотношение свободы и ответственности является достаточным условием для выделения описанных нами паттернов (то есть что показатели внутренней опоры и интернальности могут выступать независимыми переменными), мы провели повторную кластеризацию испытуемых тем же методом с использованием в качестве исходных данных только общего показателя интернальности по УСК и шкалы поддержки САТ. Полученная модель из четырех кластеров показала хорошее соответствие описанной нами выше: в кластеры, однозначно соответствующие выделенным ранее, попали 55 из 70 испытуемых, или 79% выборки. Содержательная интерпретация новых кластеров, также полученная с опорой на значимые различия по шкалам всех использованных методик, существенно не отличалась от приведенной выше.

Рассматривая полученные кластеры с точки зрения критериев адаптации и психологического благополучия, следует отметить, что кластеры 3 и 4 демонстрируют очевидно более благополучную картину, чем кластеры 1 и 2; при этом различия между кластерами 3 и 4 и между кластерами 1 и 2 по этим критериям невелики. Ранее (Калитеевская, Леонтьев, 2006) было высказано предположение, что автономный паттерн является единственным здоровым паттерном раз-

вития, однако представленные данные не вполне согласуются с этой гипотезой: представители кластера 3, соответствующего импульсивному паттерну, демонстрируют не менее высокие показатели психологического благополучия. Следует отметить, что осмысленность жизни и показатели дезадаптации оказываются взаимно обратными во всех случаях, за исключением субкластера 3б. Очевидно, свобода выступает лучшим предиктором адаптации и осмысленности жизни, чем ответственность.

Возвращаясь к половозрастным различиям (см. табл. 1), следует отметить, что от кластера 1 к кластеру 4 возрастает доля представителей старшей подгруппы и доля девушек, что объяснимо более высокими темпами достижения ими психологической зрелости по сравнению с юношами. Тем не менее, в силу небольшого объема выборки, эти различия не являются статистически значимыми и требуют верификации.

Наиболее важным результатом второго исследования стало успешное воспроизведение четырех паттернов развития, теоретически описываемых концепцией самодетерминации и эмпирически выявленных в исследовании 1. Опираясь на несколько иной психометрический инструментарий и принципиально другие подходы к анализу, мы обнаружили, что среди подростков в возрасте от 14 до 17 лет можно выделить четыре группы, значимо различающиеся по показателям осмысленности жизни, приспособленности и самоотношения.

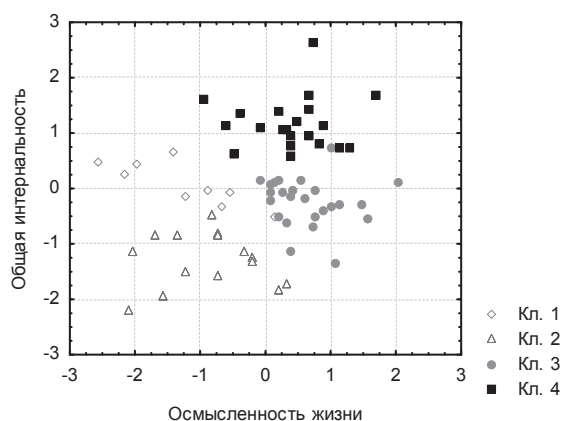


Рис. 5. Кластеры в разрезе общего показателя ОЖ и общей интернальности (z-оценки)

Полученные кластеры достаточно хорошо соответствуют положениям концепции, хотя это соответствие не является полным. С точки зрения концепции, автономный паттерн является единственным здоровым путем развития, однако приведенные результаты говорят о том, что импульсивный паттерн также характеризуется высоким уровнем психологического благополучия. Эта группа, однако, неоднородна: значительную ее часть составляют хорошо приспособлен-

ные индивиды с организацией личности, близкой к нарциссической, не склонные сообщать о наличии трудностей или проблем. Это не значит, однако, что их реальные взаимоотношения с другими людьми складываются так же гладко, как им хотелось бы, и что их благополучие окажется устойчивым в случае ухудшения внешних условий их жизни.

Полученные результаты, в целом, подкрепляют нашу концепцию развития личности в подростковом возрасте, однако ставят и ряд новых исследовательских задач:

Теоретические конструкты свободы и ответственности в обоих исследованиях были представлены, соответственно, шкалами внутренней опоры и интернальности, что является довольно условным приближением. Необходимы разработка и применение новых психометрических средств, которые позволили бы более точно операционализировать эти конструкты.

Дж. Лёвинджер (*Loevinger, 1976*) в своей теории развития эго описывает симбиотическую, импульсивную, конформную и автономную стадии как четыре из шести основных диахронических стадий развития (см. настоящее издание, с. 59—75). Наш подход описывает сходные, по сути, структуры как альтернативные паттерны, воспроизводящие себя в ходе дальнейшего развития. Из этого рассогласования вытекает задача лонгитюдного исследования, призванного ответить на вопрос о том, в какой мере возрастное развитие связано с сохранением или с взаимным переходом выделенных паттернов.

Как явствует из полученных нами результатов, адаптация и психологическое благополучие могут быть связаны как с благоприятной ситуацией («социальной ситуацией развития»), вне зависимости от личных качеств субъекта, так и со способностью личности строить и поддерживать благоприятные ситуации и трансформировать неблагоприятные, опираясь на ресурсы своего личностного потенциала. Психологическое здоровье и зрелость, таким образом, связаны с двумя рядами факторов, влияющих на них как в положительном, так и в отрицательном направлении и взаимодействующих между собой; более того, здоровье, как и зрелость, — это не столько констатация некоторого актуального достигнутого уровня, сколько мера функциональной способности (компетентности) личности преодолевать заданные внутренние и внешние условия, становясь подлинным субъектом собственной жизни в меняющемся мире.

### **Исследование 3: Паттерны личностного развития и психологическое благополучие подростков на новом историческом этапе**

В данном исследовании (*Осин, Леонтьев, Буровихина, 2009*), была поставлена задача, во-первых, проверить выделение выявленных ранее паттернов личностного развития на новой методической базе и, во-вторых, установить связь паттернов личностного развития с прямыми характеристиками субъективного и психологического благополучия.

В качестве основы для выделения паттернов использовались:

1. Русскоязычный опросник каузальных ориентаций (РОКО) (*Дергачева, Дорфман, Леонтьев, 2008*), измеряющий выраженность трех локусов каузальности: автономного, внешнего и безличного. Для целей данного исследования была использована сокращенная форма опросника (полученная на данной выборке надежность каждой из трех шкал из 12 пунктов, измеренная с помощью альфа-коэффициента Кронбаха, составила не ниже 0,6). Автономная каузальная ориентация рассматривалась в данном исследовании как мера свободы.

2. Опросник «Уровень субъективного контроля» (УСК) (*Бажин, Голынкина, Эткин, 1993*). Учитывались лишь шкалы интернальности успехов и интернальности неудач.

В качестве дополнительных использовались следующие методики:

1. Шкала субъективного счастья С. Любомирски в адаптации Д.А. Леонтьева и Е.Н. Осина, дающая экспресс-оценку переживаемого счастья (4 пункта).

2. Шкала удовлетворенности жизнью Э. Динера и др. в адаптации Д.А. Леонтьева и Е.Н. Осина, измеряющая обобщенную удовлетворенность жизнью в настоящем (5 пунктов).

3. Шкала личностного динамизма (*Сапронов, Леонтьев, 2007*), измеряющая открытость респондента к изменениям, готовность принимать и инициировать их в собственной жизни (20 пунктов).

4. Тест смысложизненных ориентаций (*Леонтьев, 1992*), измеряющий глубину переживания осмысленности жизни (20 пунктов).

5. Опросник психологического благополучия К. Рифф (*Шевеленкова, Фесенко, 2005*), включающий 84 пункта, сгруппированных по 6 шкалам: Позитивные отношения, Автономия, Управление средой, Личностный рост, Цель в жизни, Самопринятие.

6. Подростковый вариант опросника «Профиль личностных достоинств» (ПЛД) (*Буровихина, Леонтьев, Осин, 2007*), представляющий собой незавершенную русскоязычную адаптацию теста «Values in action», направленного на диагностику выраженности сил характера и добродетелей личности (*Peterson, Seligman, 2004*; см. также настоящее издание, с. 79—91). Он включает 24 шкалы.

Выборку составили учащиеся 9—11-х классов (N=77) двух московских школ, в возрасте от 14 до 17 лет; количество юношей и девушек было уравнено. Сбор данных проводился в 2005 г. Учащимся предлагалось заполнить батарею методик в классе, чтобы получить впоследствии обратную связь; опросники подписывались настоящими именами испытуемых.

В ходе обработки данных баллы испытуемых по шкалам опросника РОКО и двум основным шкалам опросника УСК были стандартизированы, а затем подвергнуты кластерному анализу с использованием метода Уорда и квадрата Евклидовой метрики.

Была выбрана модель из 4 кластеров, различия между которыми проверялись с помощью дисперсионного анализа и оказались значимыми по многим из использованных нами шкал (см. табл. 5).

Кластер 1 (N=23) объединяет респондентов с наиболее высокими показателями автономного локуса каузальности опросника РОКО в сочетании с баллами выше средних по шкалам УСК, что позволяет предполагать сравнительно гармоничное сочетание у них механизмов свободы и ответственности, соответствующее ранее выделенному *автономному паттерну* развития личности. Им также присущи высокие показатели удовлетворенности жизнью, счастья, осмысленности жизни, а также большинства шкал опросников РИФФ и ПЛД.

Кластер 2 (N=33), наиболее многочисленный, характеризуется ярко выраженными высокими показателями безличного локуса каузальности РОКО в сочетании с баллами ниже средних по шкалам УСК, в особенности применительно к достижениям, что свидетельствует о склонности этих подростков к отказу от выбора и принятию на себя ответственности за его результаты. Для них характерны также низкие баллы по всем без исключения индикаторам субъективного и психологического благополучия: субъективному счастью, удовлетворенности жизнью, личностному динамизму, осмысленности жизни, всем шкалам опросника Рифф, большинству шкал ПЛД. Эта группа подростков имеет некоторое сходство с выделенным ранее конформным паттерном личностного развития, но отличается от него гораздо более выраженным неблагополучием и отчуждением от собственной жизни, сродни «выученной беспомощности». Это отчужденные, пассивные подростки, лишённые собственных притязаний и смысловых ориентаций, «плывущие по течению» и убежденные в том, что их действия ни на что не влияют. Это новый тип личностного развития, который можно назвать «*отчужденным*».

Кластер 3 (N=13) объединяет подростков со сверхвысокими баллами по шкалам УСК и средними баллами по шкалам РОКО, что указывает на их гиперответственность при умеренной степени свободы; вместе с тем, по характеристикам субъективного и психологического благополучия они близки первому кластеру, давая в целом вполне благополучную картину. Этот паттерн напоминает выделенный ранее симбиотический паттерн развития, характеризующийся ориентацией на задаваемые извне цели и ценности и на заработанное признание и оценку; хорошие ресурсы адаптации и саморегуляции таких подростков оказываются на службе чужих целей, что позволяет им вполне успешно адаптироваться к жизни, не беря на себя определение ее стратегических ориентиров и приоритетов. Этот паттерн можно назвать «*адаптивным*».

Наконец, кластер 4 (N=8) во многом похож на второй; в нем обнаруживаются сверхнизкие баллы по шкалам УСК, а также автономного и безличного локусов каузальности РОКО, в сочетании с выраженным пиком по шкале внешнего локуса каузальности РОКО, давая картину гиперконформного паттерна развития личности, носители которого не склонны ни действовать свободно, ни принимать на себя ответственность за результаты своих действий. Все характеристики субъективного и психологического благополучия у них еще более неблагоприятны, чем у отчужденных, за исключением личностного динамизма. Отличие этого кластера от второго заключается в основном в каузальных ориентациях; если безличная каузальность порождает отчуждение и безразличие, то внешний контроль — неблагополучие и неудовлетворенность. Доминантой этого типа выступает *дезадаптивность*.

Таблица 5

Средние значения стандартизованных баллов по кластерам и результаты дисперсионного анализа

Шкала		Кл. 1	Кл. 2	Кл. 3	Кл. 4	F <sub>3;73</sub>	η <sup>2</sup>
	Субъективное счастье	0,41	-0,27	0,40	-0,73	4,85**	0,17
	Удовлетворенность жизнью	0,49	-0,36	0,61	-0,93	9,54***	0,28
	Личностный динамизм	0,32	-0,41	0,26	0,39	3,59*	0,13
	Осмысленность жизни	0,48	-0,47	0,60	-0,42	7,84***	0,24
	Интернальность/дост.	0,44	-0,62	1,36	-0,93	41,61***	0,63
	Интернальность/неуд.	0,21	-0,15	0,82	-1,29	11,05***	0,31
Рифф	Позитивные отношения	0,26	-0,21	0,11	-0,08	1,06	0,04
	Автономия	0,33	-0,45	0,63	-0,13	5,71**	0,19
	Управление средой	0,61	-0,45	0,61	-0,90	13,01***	0,35
	Личностный рост	0,55	-0,37	0,22	-0,40	5,21**	0,18
	Цель в жизни	0,37	-0,33	0,55	-0,60	5,24**	0,18
РОКО	Самопринятие	0,51	-0,48	0,53	-0,33	7,61***	0,24
	Автономная КО	0,70	-0,12	-0,11	-1,35	13,05***	0,35
	Внешняя КО	0,20	0,00	-0,60	0,41	2,47 <sup>x</sup>	0,09
	Безличная КО	-0,69	0,69	0,24	-1,27	27,25***	0,53
ПЛД	Чувство прекрасного	0,28	-0,24	0,36	-0,23	1,82	0,07
	Храбрость	0,13	-0,13	0,13	0,03	0,35	0,02
	Креативность	0,42	-0,30	0,29	-0,22	2,74 <sup>x</sup>	0,11
	Любопытство	0,31	-0,23	-0,01	0,20	1,37	0,06
	Непредвзятость	0,22	0,13	-0,23	-0,76	2,36 <sup>x</sup>	0,09
	Способность прощать	0,10	0,09	-0,25	-0,26	0,54	0,02
	Благодарность	0,55	-0,23	0,26	-0,79	5,39**	0,19
	Искренность	0,23	-0,14	0,52	-0,73	3,21*	0,12
	Надежда	0,67	-0,35	0,57	-0,99	11,97***	0,35
	Чувство юмора	0,39	-0,22	-0,18	0,21	1,85	0,08
	Упорство	0,51	-0,23	0,41	-0,90	6,17***	0,21
	Гибкость мышления	0,62	-0,12	0,14	-1,26	9,64***	0,30
	Доброта	0,15	-0,10	0,07	-0,05	0,28	0,01
	Лидерство	0,39	-0,15	0,08	-0,46	1,93	0,08
	Любовь	0,46	-0,27	0,26	-0,38	3,13*	0,12
	Интерес к учению	0,45	-0,28	0,42	-0,56	4,15**	0,15
	Скромность	0,13	0,09	-0,15	-0,52	1,01	0,04
	Благоразумие	0,33	-0,06	0,20	-0,85	3,09*	0,12
	Саморегуляция	0,30	0,04	0,03	-0,93	3,17*	0,12
	Социальный интеллект	0,50	-0,32	0,45	-0,54	5,01**	0,18
	Религиозность	-0,07	0,07	0,28	-0,50	1,05	0,04
	Причастность общ. делу	0,48	-0,02	0,17	-1,36	8,82***	0,28
	Мудрость	0,62	-0,40	0,17	-0,12	5,26**	0,19
	Жизненная энергия	0,43	-0,20	0,12	-0,42	2,34 <sup>x</sup>	0,09

Примечание: \*\*\* — p<0,001; \*\* — p<0,01; \* — p<0,05; <sup>x</sup>—p<0,1.

В кластерах наблюдается гендерная асимметрия ( $\chi^2(3)=13,77$ ; p<0,01). Первый тип развития оказался несколько более характерным для юношей (N=15, 65%), вто-

рой — для девушек (N=20, 60%), в третьем кластере распределение было практически равномерным (девушки, N=7, 54%), а четвертый кластер состоял исключительно из девушек. Значимых различий, связанных с возрастом, обнаружено не было.

Таким образом, общая картина личностного развития подростков отличается от той, которая была получена в двух первых исследованиях, проводившихся в конце 1980—начале 1990-х гг. (Калитеевская, Леонтьев, 2006; Калитеевская, Леонтьев, Осин, Бородкина, 2007). Свобода и ответственность по-прежнему играют важную типобразующую роль в выделении типов личностного развития в период перехода от детства к взрослости, однако основанная на них картина паттернов развития смазывается по причине слияния общего благополучия/неблагополучия и адаптации/дезадаптации. Если в упомянутых исследованиях индивидуальные различия по этим параметрам, хоть и были заметны, не выступали на передний план, то сейчас они выступают главным основанием деления всей выборки на благополучных (кластеры 1 и 3) и неблагополучных (кластеры 2 и 4), хотя значимых различий при попарном сравнении этих кластеров по шкалам психологического благополучия получить не удалось в силу небольшого объема выборки. В нынешнем исследовании выявились типы, схожие с описанными ранее как автономный и симбиотический, импульсивный тип не выделился в отдельный кластер, а конформный распался на два равно неблагополучных варианта (кластеры 2 и 4), в одном из которых доминирует безличная каузальность и отчужденность, а в другом — внешняя каузальность и неудовлетворенность жизнью. Из-за ограниченного объема выборки эти данные вряд ли можно считать полностью надежными, однако они позволяют по-новому поставить вопросы о путях и вариантах личностного развития в подростковом возрасте, во многом определяющего весь дальнейший жизненный путь личности.

#### **Исследование 4: Паттерны саморегуляции и членство в фанатских объединениях**

Мы предположили, что активные члены фанатских объединений отличаются по своим особенностям саморегуляции от их сверстников, не являющихся членами подобных объединений. Фанатство, как и фанатизм, предполагает частичный «отказ от собственной личности» (Леонтьев, 1989), делегирование высшему авторитету, кумиру, статуса высшей инстанции в принятии решений. Фактически, речь идет о том, что в структуре саморегуляции жизнедеятельности фанатиков и, отчасти, фанатов, критерии, на основании которых оцениваются текущие действия, принадлежат не самому субъекту, а принимаются им «в готовом виде». Это позволяет расценивать фанатизм и его облегченную форму — фанатство — как нарушение саморегуляции, своего рода ценностную «метапатологию» (см. Маслоу, 1999).

Для проверки этого предположения мы провели онлайн-исследование (Арустамов, Леонтьев, Осин, 2009). Сбор данных производился в 2008 г. Несмотря на известные ограничения возможностей такого сбора данных, сомнения в

их достоверности, неоднозначное отношение со стороны тех, к кому мы обращались, результаты говорят о том, что эта стратегия себя оправдала. Респонденты рекрутировались через интернет-сайты, чаты, а также фанатские группы и объединения разных социальных интернет-сетей, посвященные отечественным и зарубежным музыкальным исполнителям и группам исполнителей различных стилей и направлений музыки (рок, хард-рок, хеви-металл, поп, поп-рок, рэп, хард-блюз, хард-кор, регги и др.), посетителям которых предлагалось добровольно принять участие в исследовании фанатизма, проводимом специалистами МГУ имени М.В. Ломоносова. Выразившим свое согласие индивидуально высылалась по электронной почте батарея методик для заполнения, которая возвращалась также по электронной почте в заполненном виде.

Всего для обработки были использованы протоколы 78 респондентов из городов России, Украины, Белоруссии, Молдовы и Казахстана, из которых 43 в ответ на прямой вопрос определили себя как фанатов, а 35 себя фанатами не считают, либо не уверены в этом. В выборке фанатов юноши и девушки распределились примерно поровну, в контрольной выборке девушек было менее 25%. По возрасту подавляющее большинство опрошенных укладывалось в диапазон от 18 до 26 лет, с максимумом на 18 и дальнейшим плавным снижением; средний возраст 21 год. Фанатский стаж варьировал от 6 месяцев до 12 лет, в среднем 3 года. Образование было выше у тех, кто не причислял себя к фанатам: неполное высшее или высшее образование среди них имели 79,4%, а у фанатов только 48,5%. Верующие в Бога преобладают над неверующими в равной степени и в той, и в другой группе.

Исследовательская батарея включала в себя 3 части: 1) прямые вопросы социально-демографического и мировоззренческого характера; 2) задача определения понятий «фанатизм», «фанатик» и «фанат» и 3) батарея тестов, направленных на диагностику различных аспектов личностного потенциала как структурной основы саморегуляции (см. *Леонтьев*, 2006). В числе использованных нами методик были:

1. Шкала толерантности к неопределенности (MSTAT-I) Д. Маклейна в адаптации Е.Г. Луковицкой (2008).
2. Дифференциальный опросник переживания одиночества (ДОПО) Д.А. Леонтьева и Е.Н. Осина (см. *Осин*, *Леонтьев*, 2010).
3. Шкала удовлетворенности жизнью (ШУДЖ) Э. Динера в адаптации Д.А. Леонтьева и Е.Н. Осина.
4. Тест смысловых ориентаций (СЖО) Д.А. Леонтьева (2002).
5. Тест личностного динамизма (ЛД) (*Сапронов*, *Леонтьев*, 2007).
6. Дифференциальный тест рефлексии (ДТР) (*Леонтьев*, *Лаптева*, *Осин* и др., 2009).

Прежде всего мы предположили, что респонденты, определяющие себя как фанатов, будут отличаться по своим личностным характеристикам от тех, кто себя фанатами не считает. Для проверки этой гипотезы мы сравнили значения всех личностных переменных в обеих выборках по двустороннему t-критерию Стьюдента. Результаты оказались обескураживающими: значимых различий ни по одной переменной обнаружено не было.



Тогда мы предположили, что группы фанатов и нефанатов не являются внутренне однородными и что возможны более тонкие различия, которые нивелируются при разделении выборки на две части на основе прямой самоидентификации. С целью проверки этого предположения мы использовали стратегию выделения индивидуальных паттернов, как и в описанных выше исследованиях. С объединенной выборкой наших респондентов был проделан иерархический кластерный анализ по методу Уорда (Ward's method). В качестве основы кластеризации использовались стандартизированные (в z-оценках) баллы респондентов по основным шкалам методик (без учета субшкал).

В результате выделились 3 больших кластера и четвертый небольшой, по-видимому, отражающий дезадаптацию. Значимость различий между полученными кластерами проверялась с помощью однофакторного дисперсионного анализа (ANOVA). Различия оказались значимы по всем шкалам. Были рассчитаны средние значения переменных по кластерам (z-оценки). Содержательная интерпретация каждого кластера основывается на отличии средних показателей этого кластера от средних по выборке. Выраженными мы считали различия, отличающиеся от среднего по выборке более чем на 0,5 стандартного отклонения.

**1. «Протестные» (N=19)**

Респонденты, вошедшие в первый кластер, демонстрирует относительно высокие показатели по шкалам Позитивное одиночество ДОПО и Квазирефлексия ДТР и относительно низкие — по шкале Потребность в близости ДОПО. Остальные показатели близки к средним по выборке.

**2. «Саморегулируемые» (N=25)**

Респонденты, вошедшие во второй кластер, демонстрируют относительно высокие показатели по шкалам Толерантности к неопределенности, Осмысленности жизни и относительно низкие — по шкалам Самокопания и Квазирефлексии. Остальные показатели близки к средним по выборке.

**3. «Зависимые» (N=26)**

Респонденты, образовавшие третий кластер, демонстрирует относительно высокие показатели по шкале Потребность в близости и относительно низкие — по шкалам Толерантность к неопределенности, Позитивное одиночество. Остальные показатели близки к средним по выборке.

**4. «Дезадаптивные» (N=8)**

Респонденты, вошедшие в этот кластер, демонстрируют относительно высокие показатели по шкалам Самокопания, Общего одиночества, Квазирефлексии и относительно низкие по шкалам Личностного динамизма, Толерантности к неопределенности, Осмысленности жизни, Удовлетворенности жизнью. Остальные показатели близки к средним по выборке.

Далее мы проверили взаимосвязь фанатской самоидентификации с выделенными нами кластерами. Хи-квадрат Пирсона дал значимый результат ( $p=0,014$ ), что позволяет отвергнуть гипотезу о равномерности распределения фанатов и не фанатов по 4 кластерам. Фанаты и не фанаты распределились по кластерам следующим образом (см. табл. 6).

Таблица 6

## Распределение респондентов по кластерам

Кластеры	Фанаты	Не фанаты	Сомневающиеся
1. Протестные	13	3	3
2. Саморегулируемые	8	14	3
3. Зависимые	18	6	2
4. Деадаптивные	4	1	3
Всего, N:	43 чел.	24 чел.	11 чел.

Как ясно видно из таблицы 6, респонденты, относящие себя к фанатам, значительно чаще оказываются в кластерах Протестных и Зависимых, а не относящие себя к фанатам — в кластере Саморегулируемых. Это весьма наглядно подтверждает нашу гипотезу о том, что фанатство сопряжено с нарушенной саморегуляцией. Не менее убедительна картина распределения по кластерам респондентов, по-разному ответивших на вопрос о членстве в фанатских объединениях (см. табл. 7). Хи-квадрат Пирсона также значим ( $p=0,029$ ), что позволяет отвергнуть гипотезу о равномерности этого распределения.

Таблица 7

## Распределение членов и не членов фанатских объединений по кластерам

Кластеры	Не состоят	Состоят
1. Протестные	6	13
2. Саморегулируемые	17	8
3. Зависимые	16	10
4. Деадаптивные	2	6
Всего, N:	41 чел.	37 чел.

Итак, если первоначальная исследовательская стратегия движения от самоидентификации как фаната или членства в фанатском объединении к личностным характеристикам не привела к успеху, то обратная стратегия — от личностных особенностей к фанатству — оказалась вполне продуктивной. Она позволила выявить психологическую неоднородность молодых людей, склонных к определению себя как фанатов и к членству в фанатских объединениях. Можно выделить два личностных типа или паттерна фанатов, которые можно условно обозначить как индивидуально-ориентированные фанаты и социально-ориентированные фанаты.

Первые из них ценят одиночество, не имеют острой потребности в общении с себе подобными и склонны к отвлеченным мыслям и фантазиям. Повидимому, их привязанность к объекту фанатизма носит интравертированный характер, кумир и те ценности, которые он воплощает, определяют уникальное содержание их внутреннего мира, делая его опорой в противовес внешнему ми-

ру. Вторые, напротив, нуждаются в общении, а одиночество вызывает у них дискомфорт. У них также понижена толерантность к неопределенности, что может свидетельствовать об отсутствии опоры внутри себя и высокой тревожности, совладать с которой помогает включенность в социальную систему с четкими иерархиями, правилами, ожиданиями и ритуалами. Это скорее экстраверты, которые усматривают ценность фанатской активности в том, что она позволяет им стать членом группы себе подобных и реализовать свою потребность во внешней социальной регуляции, без которой они ощущают дискомфорт. Выделенные нами типы хорошо согласуются с теоретически описанными П. Конценом типами «исконного» и «индуцированного» фанатизма (Концен, 2011, с. 48—49).

Оба этих паттерна представляют собой определенные, хоть и разные, нарушения саморегуляции. В первом случае, по-видимому, в какой-то степени нарушена способность полноценного контакта с внешним миром и окружающими людьми, баланс между активностью во внешнем и во внутреннем мире ощутимо сдвинут в сторону последней. Во втором случае нарушены механизмы личностной автономии и самодетерминации, человек нуждается в зависимости и внешнем управлении. Этот тип респондентов близок к выделившемуся в третьем исследовании кластеру 4, отражающему психологическое неблагополучие при ориентации на внешний контроль, хотя большие различия в использованных методиках затрудняют прямое сопоставление этих двух исследований. Характерно, что третий из основных кластеров — саморегулируемые респонденты, в число которых входит лишь несколько фанатов, — представляет собой эталон оптимальной саморегуляции, весьма близкий автономному паттерну развития, выделившемуся в первых двух исследованиях, и первому кластеру из исследования 3. Наиболее неблагоприятную картину являет небольшой кластер Дезадаптивных, в котором фанаты также преобладают.

В некотором смысле фанатство служит средством преодоления одиночества — либо путем компенсаторного ухода во внутренний мир, либо путем нахождения единомышленников в мире внешнем. Интересно, что двухфакторный дисперсионный анализ показал, что показатель общего одиночества предсказывается взаимодействием двух переменных: самоидентификации как фаната и веры в Бога —  $F(1; 74)=5,14$  ( $p<0,05$ ). Наиболее одинокими себя ощущают неверующие не фанаты, у верующих переживание одиночества ниже, вне зависимости от фанатизма, а у неверующих фанатов оно самое низкое. Таким образом, фанатизм заменяет неверующему человеку одно из преимуществ веры в Бога — преодоление одиночества. Если человек в Бога не верит, то благодаря фанатизму он становится менее одиноким.

## Общее обсуждение и заключение

Первые три из четырех исследований, представленных в данной главе, посвящены разработке одной и той же проблемы — проблемы вариативности индивидуальных путей развития в переходном периоде от детства к взрослости.

Источник этой вариативности мы усматриваем в различии траектории развития базовых механизмов самодетерминации — свободы и ответственности — которые определяют складывающийся в подростковом возрасте индивидуальный паттерн, определяющий дальнейшие пути личностного развития. Личностный потенциал и психологическое благополучие подростков оказываются существенно зависящими от этих базовых паттернов.

Задачи первых трех исследований были схожи, и выборки можно считать не различающимися (московские старшекласники). Различия между ними в основном связаны с различиями методической базы исследования и времени его проведения. Если первое вряд ли существенно сказалось на результатах, то второе сыграло очень существенную роль. В частности, первые два исследования, разделенные сравнительно небольшим временным промежутком, дали очень схожую картину, которая хорошо соответствовала теоретической концепции самодетерминации, послужившей основой исследования. Напротив, в третьем исследовании, отделенном от первых двух примерно пятнадцатилетним интервалом, обнаружилась иная картина, далекая от наших ожиданий: если в первых исследованиях именно развитие свободы и ответственности (активности и саморегуляции) послужило системообразующим фактором дифференциации выборок на типы, различающиеся своими траекториями личностного развития, то в более позднем исследовании картина заметно упростилась: на первый план выдвинулись характеристики общего благополучия/неблагополучия, адаптации/дезадаптации, которые оказались системообразующими и смазали остальные типологические различия, обусловленные, в частности, механизмами самодетерминации. Похожая картина выявилась и в исследовании 4, хотя в нем ставились иные задачи, и выборка респондентов, а также методический инструментарий заметно отличались от первых трех исследований.

Причины этих отличий мы усматриваем прежде всего в глобальном психологическом неблагополучии подростков, ставшем за эти годы массовым явлением: даже в сравнительно благополучной Москве, по данным третьего исследования, доля подростков с низкой удовлетворенностью жизнью, осмысленностью, свободой и ответственностью (кластеры 2 и 4) превышает 50%. Проблемы выживания, физического и психологического самосохранения, совладания с неблагоприятными обстоятельствами и часто недружелюбной средой, нахождение своего места в жизни стоят сейчас перед подростками не в пример острее, чем 15—20 лет назад, и оказывают деформирующее влияние на структуру механизмов самодетерминации личности. Характерно, однако, что тип, описанный нами как автономный, саморегуляция, адаптация и психологическое благополучие которого в минимальной степени зависят от внешних условий, — единственный тип, устойчиво воспроизводящийся и сегодня, обнаруживающийся без больших изменений и в третьем, и в четвертом исследовании. Это подростки с большим личностным потенциалом, скорее приспосабливающие окружающие условия к себе, чем себя к ним, уверенные в себе, извлекающие уроки из неудач, психологическое благополучие которых зависит больше от них самих, чем от внешних обстоятельств. Подростки, относящиеся к остальным трем типам, не смогли

сохранить структуру саморегуляции в условиях выросшего внешнего давления, в результате чего их сменили другие паттерны, вызывающие гораздо большее беспокойство с точки зрения психологического здоровья и личностного развития. Эти результаты, конечно, нельзя рассматривать как определенные и окончательные, однако они открывают многообещающие перспективы изучения путей развития личности в период перехода от детства к взрослости.

## Литература

- Арустамов А.А., Леонтьев Д.А., Осин Е.Н. Особенности саморегуляции у членов фанатских объединений // Психология общения XXI век: 10 лет развития. Материалы Международной конференции 8—10 октября 2009 года: В 2-х т. М.; Обнинск: ИГСОЦИН, 2009. Т. 1. С. 124—128.
- Бажин Е.Ф., Голынкина Е.А., Эткинд А.М. Опросник уровня субъективного контроля (УСК). М.: Смысл, 1993.
- Буровихина И.А., Леонтьев Д.А., Осин Е.Н. Силы характера как ресурсы личности подростка: опыт применения профиля личностных достоинств // Психол. диагностика. 2007. № 1. С. 107—127.
- Варга А.Я., Столин В.В. Тест-опросник родительского отношения // Практикум по психодиагностике. Психодиагностические материалы. М.: Изд-во Моск. ун-та, 1988. С. 107—113.
- Выготский Л.С. История развития высших психических функций // Собр. соч.: В 6 т. М.: Педагогика, 1983. Т. 3. С. 6—328.
- Гозман Л.Я., Кроз М.В. Измерение уровня самоактуализации личности // Алешина Ю.Е., Гозман Л.Я., Дубовская Е.С. Социально-психологические методы исследования супружеских отношений. М.: Изд-во Моск. ун-та, 1987. С. 91—114.
- Дергачева О.Е., Дорфман Л.Я., Леонтьев Д.А. Русскоязычная адаптация опросника каузальных ориентаций // Вестн. Моск. ун-та. Сер. 14. Психология. 2008. № 3. С. 91—106.
- Калитеевская Е.Р. Психическое здоровье как способ бытия в мире: от объяснения к переживанию // Психология с человеческим лицом: гуманистическая перспектива в постсоветской психологии / Под ред. Д.А. Леонтьева, В.Г. Щур. М.: Смысл, 1997. С. 231—238.
- Калитеевская Е.Р., Леонтьев Д.А. Пути становления самодетерминации личности в подростковом возрасте // Вопр. психол. 2006. № 3. С. 49—55.
- Калитеевская Е.Р., Леонтьев Д.А., Осин Е.Н., Бородкина И.В. Смысл, адаптация и самодетерминация у подростков // Вопр. психол. 2007. № 2. С. 68—79.
- Концен П. Фанатизм. Психоанализ этого ужасного явления. Харьков: Гуманитарный центр, 2011.
- Леонтьев Д.А. Личность: человек в мире и мир в человеке // Вопр. психол. 1989. № 3. С. 11—21.
- Леонтьев Д.А. Тест смысложизненных ориентаций (СЖО). М.: Смысл, 1992.
- Леонтьев Д.А. Очерк психологии личности. М.: Смысл, 1993.
- Леонтьев Д.А. Психология свободы: к постановке проблемы самодетерминации личности // Психол. журн. 2000. Т. 21. № 1. С. 15—25.
- Леонтьев Д.А. Симбиоз и адаптация или автономия и трансценденция: выбор личности в непредсказуемом мире // Личность в современном мире: от стратегии выживания к стратегии жизнотворчества / Под ред. Е.И. Яцуты. Кемерово: Графика, 2002. С. 3—34.

- Леонтьев Д.А. Личностный потенциал как потенциал саморегуляции // Ученые записки кафедры общей психологии МГУ им. М.В. Ломоносова. Вып. 2 / Под ред. Б.С. Братуся, Е.Е. Соколовой. М.: Смысл, 2006. С. 85—105.
- Леонтьев Д.А. Становление саморегуляции как основа психологического развития: эволюционный аспект // Субъект и личность в психологии саморегуляции / Под ред. В.И. Моросановой. М.; Ставрополь: ПИ РАО; СевКавГТУ, 2007. С. 68—84.
- Леонтьев Д.А., Лаптева Е.М., Осин Е.Н., Салихова А.Ж. Разработка методики дифференциальной диагностики рефлексивности // Рефлексивные процессы и управление. Сб. материалов VII Междунар. симпозиума 15—16 октября 2009 г. / Под ред. В.Е. Лепского. М.: Когито-Центр, 2009. С. 145—150.
- Леонтьев Д.А., Мандрикова Е.Ю., Осин Е.Н., Плотникова А.В., Рассказова Е.И. Опыт структурной диагностики личностного потенциала // Психол. диагностика. 2007. № 1. С. 8—31.
- Луковицкая Е.Г. Социально-психологическое значение толерантности к неопределенности: Дис... канд. психол. наук. СПб., 1998.
- Маслоу А. Новые рубежи человеческой природы. М.: Смысл, 1999.
- Осин Е.Н., Леонтьев Д.А. Внутренняя структура дифференциального опросника переживания одиночества // Современная психодиагностика в период инноваций: сборник тезисов II Всероссийской научной конференции / Отв. ред. Н.А. Батулин. Челябинск: Издат. центр ЮУр гос. ун-та, 2010. С. 132—135.
- Осин Е.Н., Леонтьев Д.А., Буровихина И.А. Паттерны саморегуляции и психологическое благополучие в подростковом возрасте // Личностный ресурс субъекта труда в изменяющейся России. Материалы II Международной научно-практической конференции. Ч. 2. Симпозиум «Субъект и личность в психологии саморегуляции». Кисловодск: СевКавГТУ, 2009. С. 266—271.
- Пантилеев С.Р. Методика исследования самоотношения (МИС). М.: Смысл, 1993.
- Рукавишников А.А., Соколова М.В. Опросник приспособленности Белла. Руководство. Ярославль: Психодиагностика, 1993.
- Сапронов Д.В., Леонтьев Д.А. Личностный динамизм и его диагностика // Психол. диагностика. 2007. № 1. С. 66—84.
- Шевеленкова Т.Д., Фесенко П.П. Психологическое благополучие личности (обзор основных концепций и методика исследования) // Психол. диагностика. 2005. № 3. С. 95—129.
- Bergman L.R. A pattern-oriented approach to studying individual development: snapshots and processes // Reports from the Department of Psychology, Stockholm University. 1996. № 825.
- Coopersmith S. The antecedents of self-esteem. San Francisco: Freeman, 1967.
- Deci E.L. The psychology of self-determination. Toronto: Lexington books, 1980.
- Kobasa S.C., Maddi S.R. Existential personality theory // Current personality theory / R.I. Corsini (Ed.). Itasca (Il.): Peacock, 1977. P. 243—276.
- Leontiev D. Positive Personality Development: Approaching Personal Autonomy // A Life Worth Living: Contributions to Positive Psychology / M. Csikszentmihalyi, I.S. Csikszentmihalyi (Eds.). N.Y.: Oxford University Press, 2006. P. 49—61.
- Loevinger J. Ego Development: Conceptions and Theories. San-Francisco: Jossey-Bass, 1976.
- Magnusson D. Individual development: a holistic integrated model // Linking lives and contexts: Perspectives on the ecology of human development / P. Moen, G.H. Elder Jr., K. Luscher (Eds.). Washington (DC): APA, 1995. P. 19—60.
- Magnusson D. The logic and implications of a person approach // Reports from the Department of Psychology, Stockholm University. 1996. № 817.

- Magnusson D.* The person in developmental research Reports from the Department of Psychology, Stockholm University. 1997. № 830.
- Magnusson D.* The Person Approach: Concepts, Measurement Models and Research Strategy // New Directions for Child and Adolescent Development. 2003. № 101. P. 3—23.
- Magnusson D., Törestad B.* A Holistic View of Personality: A Model Revisited // Annual Reviews in Psychology. 1993. Vol. 44. P. 427—452.
- May R.* Psychology and the Human Dilemma. Princeton (N.J.): Van Nostrand, 1967.
- Milligan G.W.* A Review of Monte Carlo Tests of Cluster Analysis // Multivariate Behavioral Research. 1981. Vol. 16. P. 379—407.
- Paulhus D.L.* Interpersonal and Intrapsychic Adaptiveness of Trait Self-Enhancement // Journal of Personality and Social Psychology. 1998. Vol. 74. № 5. P. 1197—1208.
- Paulhus D.L., Reid D.B.* Enhancement and Denial in Socially Desirable Responding // Journal of Personality and Social Psychology. 1991. Vol. 60. № 2. P. 307—317.
- Peterson C., Seligman M.E.P.* Character Strengths and Virtues: A Handbook and Classification. N.Y.: Oxford University Press, 2004.
- Rank O.* Will therapy: truth and reality. N.Y.: Knopf, 1945.
- Ryan R.M., Deci E.L.* Self-determination theory and the facilitation of intrinsic motivation, social development and well-being // American psychologist. 2000. Vol. 55. № 1. P. 68—78.
- Ryan R.M., Deci E.L., Grolnick W.S.* Autonomy, relatedness, and the Self: their relation to development and psychopathology // Developmental psychopathology / D. Cicchetti, D.J. Cohen (Eds.). Vol. 1. N.Y.: Willey—Interscience, 1995. P. 618—655.