

## **ДЕТЕРМИНАНТЫ ЗАНЯТОСТИ ДЛЯ МАТЕРЕЙ В РОССИИ\***

*Татьяна Карабчук, Мария Нагерняк*

Статья посвящена проблеме совмещения материнства и работы женщинами в России. Авторы пытаются ответить на один из ключевых вопросов для социальной политики: чем определяется выбор между рынком труда и статусом домохозяйки. С помощью регрессионного анализа авторы тестируют пять гипотез исследования. Основные выводы работы состоят в том, что наличие детей в возрасте до трех лет значительно сокращает шансы женщины выйти на рынок труда и сильно ограничивает количество часов, которое может предложить женщина на рынке труда. При достижении детьми возраста семи лет вероятность занятости для женщины возрастает, так же как и увеличивается количество предлагаемых ею часов работы. Наличие супруга или партнера увеличивает шансы женщины иметь работу, однако при этом количество часов, которое она предлагает на рынке труда, сокращается. Занятость женщины, как и количество рабочих часов, также определяется долей доходов женщины в семейном бюджете.

*Ключевые слова:* занятость, женщины, Россия, рынок труда, материнство

## **EMPLOYMENT DETERMINANTS FOR MOTHERS IN RUSSIA**

*Tatiana Karabchuk, Mariya Nagernyak*

The paper deals with the problem of combining maternity with employment in Russia. The authors try to one of the most important questions of the social policy – what determines the choice between market employment and house wife status. Based on results of the regression analysis made with the help of the representative household survey (Russian longitudinal Monitoring Survey) of 2000–2009 five hypothesizes were tested. The main conclusions are the following: having small children (less than 3 years old) considerably decreases the chances to be employed for a woman, however when the child is more than seven the probability grows fast as well as the number of working hours. Unexpectedly the presence of partner has positive effect on having a job while negatively affect the number of working hours. Another factor of female employment is the share of her income in the total family budget.

*Keywords:* employment, women, Russia, labour market, motherhood

---

\* В работе использованы результаты, реализации проекта «Женщины на российском рынке труда после рождения ребенка», выполненного в рамках Программы «Научный фонд ГУ ВШЭ» в 2011 году.

## Введение

В последние десятилетия одним из ключевых вопросов социальной политики в западных странах стала проблема возвращения женщин на рынок труда после рождения детей и совмещение семейных обязанностей по воспитанию детей с работой [Doing Better for Families... 2011]. Правительства как развитых, так и развивающихся стран стремятся поддерживать родителей в их решениях о занятости и труде, однако эта поддержка сильно отличается по странам. Некоторые страны (Норвегия, Швеция, Дания, Великобритания, Франция, Люксембург) активно инвестируют в развитие семей, реализуют программы по уходу за детьми, способствуют раннему выходу на рынок труда матерей, предоставляют равные возможности для совмещения семейных обязанностей и работы как мужчинам, так и женщинам [Doing Better for Families... 2011]. Тогда как другие страны (США, Польша, Мексика, Чили) не только сильно отстают по такому показателю, как государственные расходы на ребенка и по программам семейной политики, но и не стремятся повысить рождаемость или минимизировать конфликт между материнством и занятостью [Doing Better for Families... 2011]. Наша страна скорее относится к последней группе, где государственные расходы, осуществляемые в рамках семейной политики и приходящиеся на одного ребенка, ничтожно малы.

Сегодняшнее общество претерпело много изменений в плане как семейных, так и трудовых ценностей: женщины стали более образованы, более независимы, более ориентированы на карьеру, мужчины стали больше проявлять себя в домашних обязанностях и разделять заботу о детях. Как правило, оба родителя в семье работают, и если раньше это объяснялось необходимостью, так как заработков одного человека не хватало на содержание семьи, то в последнее время появился новый мотив – самореализация женщин на рынке труда.

Родившая ребенка женщина в какой-то момент принимает для себя решение о выходе на рынок труда. Как показывают предыдущие исследования [Doing Better for Families... 2011], в большинстве стран мира уровень занятости среди женщин с маленькими детьми растет год от года. При этом также наблюдается тенденция к сокращению возраста ребенка, когда женщины возвращаются на рынок труда. Россия не является здесь исключением: так, среди женщин, имеющих детей, уровень занятости почти на 10 процентных пункта выше, чем среди женщин, не имеющих детей (см. табл. 1).

Выход на рынок труда может быть обусловлен как вынужденными мотивами, так и добровольным желанием, но в любом случае женщина продолжает выполнять функции заботы о детях и семье в целом. Поэтому при повторном найме женщина вынуждена подстраиваться под семейную ситуацию: искать работу рядом с домом, менять место работы, менять профессию (чтобы ребенка приняли в дошкольное учреждение), сокращать свое

рабочее время и соглашаться на понижение оплаты труда. Либо не менять ничего и возвращаться на предыдущее место работы и трудиться в полном объеме, тогда ей придется нанимать няню, подключать бабушку и уделять меньше внимания ребенку. Учитывая трудовую нагрузку по уходу за детьми (в среднем 11 часов в неделю, но для маленьких детей существенно выше), а также по выполнению других домашних обязанностей (в среднем 30–40 часов в неделю), женщинам зачастую становится трудно совмещать работу на рынке труда и ведение домашнего хозяйства. Именно здесь и возникает конфликт между материнством и женской занятостью.

Таблица 1

**Уровень занятости женщин с детьми разного возраста,  
% от численности соответствующей группы**

Год	Все женщины 15–55 лет	В том числе				
		с детьми, возраст младшего ребенка				нет детей
		до 1,5 лет*	1,5–3 года	4–6 лет	7–17 лет	
2000	68,3	61,2	65,3	74,9	82,5	58,9
2001	69,2	59,4	67,8	72,6	83,3	61,9
2002	69,3	57,0	67,1	76,1	83,4	61,4
2003	70,4	61,6	65,6	75,2	85,0	62,8
2004	70,6	67,7	63,6	79,4	83,9	65,5
2005	68,8	62,6	72,5	76,0	82,5	61,0
2006	71,5	62,1	72,1	78,8	85,9	65,6
2007	72,6	58,3	75,5	81,6	85,3	66,8
2008	74,2	67,5	68,5	84,9	86,4	69,0
2009	74,4	65,2	72,4	84,8	87,0	68,8
Все	71,1	62,3	69,6	78,7	84,5	64,6

\* Большинство женщин данной категории находится в оплачиваемом отпуске по уходу за ребенком, что включается в понятие занятости по определению МОТ.

Источник: данные РМЭЗ ВШЭ (рассчитано авторами).

Данная статья является продолжением работы авторов [см.: Карабчук, Нагерняк и др., 2012], которая содержала лишь описание текущего положения матерей на рынке труда в части занятости, мобильности, заработной платы и удовлетворенности трудом. В этой работе авторы пытаются определить причинно-следственные связи между наличием детей (их возрастом) и выходом на рынок труда для женщин, а также понять, какая социальная политика нужна нашему государству, для того чтобы сократить конфликт

между материнством и занятостью и способствовать росту рождаемости. Таким образом, цель данного исследования состоит в том, чтобы определить детерминанты вероятности занятости женщин с маленькими детьми.

### **Анализ занятости женщин с детьми: что говорит литература?**

Теоретической основой для дискуссии о конфликте материнства и женской занятости является конфликт между работой и жизнью, обсуждение которого восходит к работам Спице, Фрона, Ярдли, Маркела, Скандуры, Гринхауса, Ланкау, Парасурамана и др. [Spitze, 1988; Ribar, 1992; Frone, Yardley, Markel, 1997; Scandura, Lankau, 1997; Greenhouse, Parasuraman, 1999; Parasuraman, Simmers, 2001; Keene, Quadagno, 2004] и развивается далее в работе Рейнольдс [Reynolds, 2005]. Конфликт семьи и работы возникает тогда, когда работа начинает мешать личной семейной жизни и наоборот [Hill at al., 2004; Reynolds, 2005]. Решением такого конфликта может быть сокращение часов работы на рынке труда в пользу семейных обязанностей, что мы часто и наблюдаем в случае с женщинами, когда они работают меньшее количество часов для того, чтобы заботиться о детях и семье. Так, уровень занятости среди женщин сильно падает в первый год после рождения ребенка (показатель сокращается от 30 процентных пунктов в Великобритании до 60 процентных пунктов в Германии) [Hill at al., 2004; Sommerfeld, 2009].

Важность данного вопроса обусловила пристальное внимание к проблеме и социальной политике [Gauthier, Hatzius, 1997; Bjorklund, 2006]. Так, начиная с 1993 года многие страны стали стремиться следовать рекомендациям, разработанным на конференции ЮНИСЕ [UNECE... 1993], в отношении семейной политики. В работе Гутиер [Gauthier, 2001] представлен подробный анализ развития социальной политики стран ОЭСР на пути к обществу, ориентированному на семью и детей. Европейские страны развивают семейную политику, однако нет систематического мониторинга ее мер, поэтому сложно сравнивать эффективность материальной поддержки в разных странах. Однако нельзя не согласиться с тезисами Гутиер о необходимости развития равных возможностей для мужчин и женщин и поддержки семей с маленькими детьми со стороны работодателей. Поэтому некоторые страны придерживаются специальной социальной политики и целенаправленно помогают своим гражданам с детьми разрешить конфликт родительства и занятости, другие, наоборот, не вмешиваются в эту ситуацию.

Какова же роль государства в нашей стране? Родители (мать или отец) имеют равные права на оплачиваемый/неоплачиваемый отпуск по уходу за ребенком. Однако в нашей стране пока единицы отцов берут такие отпуска, поэтому проблема совмещения занятости и ухода за детьми является актуальной именно для женщин. Российское законодательство довольно сильно защищает работавших женщин до рождения ребенка: им выплачиваются

пособия по беременности и родам, предоставляется отпуск, им полагаются оплачиваемый отпуск по уходу за ребенком до полутора лет и неоплачиваемый отпуск по уходу за ребенком от полутора до трех лет с сохранением за ними места работы. Кроме того, ряд статей трудового кодекса направлен непосредственно на защиту материнства и регулирование отношений работодателя и матерей. Так, наличие детей не может служить причиной отказа при приеме на работу (ТК РФ, ст. 64), а расторжение трудового договора с женщинами, имеющими детей младше трех лет, и одинокими матерями с детьми младше 14 лет не допускается (ст. 261). Помимо этого существующее законодательство гарантирует поддержание заработной платы на среднем уровне до рождения ребенка при изменении характера работы, ограничение сверхурочной работы и командировок, снижение норм выработки при определенных обстоятельствах, связанных со здоровьем женщины.

Более того, во время отпуска по уходу за ребенком женщина может работать на условиях неполного рабочего дня или удаленно, продолжая получать пособие по государственному социальному страхованию (ст. 256) (40% среднего заработка за два последних года), однако предоставление такой работы не является обязанностью работодателя. После выхода из данного отпуска женщина также может требовать неполное рабочее время на своем рабочем месте. Помимо этого матери, имеющие двух и более детей младше 14 лет, или одинокие матери с ребенком младше 14 лет могут получать дополнительный отпуск без сохранения заработной платы продолжительностью до 14 календарных дней в рамках коллективного договора (ст. 263).

Однако такое сильное и строгое законодательство имеет и негативное влияние на процесс выхода на рынок труда после рождения детей: оно обуславливает дискриминацию со стороны работодателя как при приеме на работу, так и при назначении заработной платы. Принимая во внимание чрезвычайно слабый инфорсмент по соблюдению законодательства в нашей стране и низкую культуру отстаивания своих прав и обращения в суд, можно сделать вывод о том, что работодатели часто не соблюдают законы при принятии решений о приеме на работу и дальнейшем регулировании процессов оплаты труда и увольнения. Несмотря на остроту проблемы, эта тема остается недостаточно изученной в нашей стране, особенно мало ей посвящено количественных исследований. Конечно, существуют работы Рощиной [Рощина, Бойков, 2005; Рощина, 2006; Рощина, Черкасова, 2009], Синявской и Тындик [Синявская, Тындик, 2009], Малевой, Синявской [Малева, Синявская, 2007]; Овчаровой и Пишняк [Овчарова, Пишняк, 2007], Захарова [Захаров, 2011], которые обсуждают проблемы низкой рождаемости и недостаточного обеспечения материнства в нашей стране, однако фокус в них смещен в сторону факторов рождаемости; работа женщин на рынке труда после рождения детей не изучается детально.

Возвращение женщины на рынок труда часто диктуется низким уровнем материального благосостояния семьи. Как показывают предыдущие ис-

следования, в семьях со средним достатком заработной платы мужа недостаточно для обеспечения базовых расходов [Савинская, 2011]. Поэтому популярной моделью материального обеспечения семьи становится сочетание заработков двух кормильцев, доход которых сопоставим [Рождественская, 2011]. Не удивительно, что само по себе негативное либо неопределенное отношение к материнству у многих женщин связано со страхом оставить работу и потерять возможность получать полноценный доход [Исупова, 2000].

Более того, отечественные исследования показывают, что женщины, в итоге принявшие решение родить ребенка (вне зависимости от их внутренней мотивации – от самой ценности ребенка до общественного давления [Исупова, 2000]), сталкиваются с довольно сложной ситуацией. В связи с активным участием в трудовой деятельности часть забот по воспитанию, присмотру и уходу за детьми вполне логично должна осуществляться за счет институциональных услуг, уровень развития которых оказывается недостаточным [Овчарова, 2008; Синявская, Сухова, 2009]. Яркий тому пример – огромные очереди в детские сады, явно не удовлетворяющие объему спроса со стороны родителей [Сухова, 2011]. Отчасти этот недостаток институциональных услуг покрывается за счет параллельного ухода за старшими и младшими детьми, отчасти за счет помощи родственников, отчасти за счет более высоких доходов у отдельных групп населения. Отсутствие же условий для обеспечения ухода за ребенком может стать достаточным поводом для смены прежнего места работы на более подходящее по графику, расположению и другим аспектам с точки зрения присмотра за ребенком [Савинская, 2011].

В исследовании О. Савинской [Савинская, 2011], посвященном проблеме присмотра и ухода за детьми дошкольного возраста, описываются три основных пика выхода женщин на работу после рождения ребенка. Первый из них приходится на полгода после рождения ребенка, второй – на окончание выплаты пособия по уходу за ребенком – достижение им полуторалетнего возраста, третий – на достижение ребенком того возраста, с которого появляется возможность устроить его в детский сад – трех лет. Каждый из них достаточно четко соотносится с профессиональным статусом: в более ранние сроки склонны возвращаться на работу женщины, занятые самостоятельной предпринимательской деятельностью и занимающие высокие должности на предприятии [Там же].

В качестве основных причин отказа женщин от карьерных притязаний и перехода в категорию домохозяек Л. Ржаницына [Ржаницына, 2000] отмечает гендерную сегрегацию, высокую конкуренцию на рынке труда, дифференциацию заработной платы по полу в межотраслевом и отраслевом аспектах. Однако разница в уровне заработной платы наблюдается не только между мужчинами и женщинами. Согласно результатам, полученным С. Арженовским и Д. Артамоновой [Арженовский, Артамонова, 2007] на основе данных Российского мониторинга экономического положения и здоровья населения, разница в заработной плате

между женщинами с детьми и без них составляет 8,1 % в пользу последних. Подобный «штраф» за материнство выражается не только в показателях трудового дохода, но и в уровне человеческого капитала (стаже и уровне образования), который также различается для женщин с детьми и без детей.

Чем же определяется выход на рынок труда для женщин с детьми в России и в какой области необходимо принимать меры по поддержке занятых матерей? Эмпирическая часть данного исследования как раз позволяет ответить на эти вопросы.

### **Методология и эмпирическая база исследования**

Исследование состояло из трех этапов. На первом этапе были собраны материалы 29 качественных интервью<sup>1</sup>, основным фокусом которых было выявление мотивов выхода на рынок труда. Данный этап позволил лучше понять специфику исследуемой проблемы и сформулировать гипотезы. Далее в обсуждении полученных результатов описательной статистики и тестируемых моделей авторы активно используют материалы полученных интервью в виде цитат респонденток. На втором этапе авторы анализируют существующую статистику женской занятости и экономические показатели, а также описывают показатели материнской занятости для того, чтобы понимать ситуацию на российском рынке труда и подвести читателя к тестируемым объяснительным моделям, чтобы было понятно, почему те или иные характеристики включались в регрессионные модели. Третий этап заключается в построении регрессионных моделей, позволяющих оценить вероятность занятости для женщин, имеющих детей разного возраста в зависимости от социально-демографических и экономических характеристик индивида, характеристик семьи и региона проживания.

Следующие проверяемые предположения в данной статье строились на основе обзора литературы, существующих теорий, результатов предыдущих эмпирических исследований, статистики и материалов интервью:

H1: Наличие детей в возрасте до трех лет значительно сокращает шансы женщины выйти на рынок труда. Однако количество детей в возрасте старше трех лет повышает вероятность занятости для женщины.

H2: Наличие партнера негативным образом влияет на наличие работы у женщины, так же как и семейный доход. Тогда как ее доля в семейном

---

<sup>1</sup> Интервью проводились с респондентками в разных городах России, а именно: в Москве, Санкт-Петербурге, Курске, Кирове, Оренбурге и пгт Правдинский. Возраст интервьюируемых составил от 22 до 62 лет, при этом опрашивались женщины, имеющие как одного ребенка, так и двух-трех. Возраст детей варьировал от одного года до 35 лет. Интервью женщин старшего возраста брались с целью сравнить мотивы выхода на рынок труда после рождения детей 20–30 лет назад с текущей ситуацией для современных мам.

доходе имеет прямую положительную зависимость от ее занятости на рынке труда.

Н3: Наличие других взрослых членов семьи повышает вероятность занятости для женщины на рынке труда. Обращение к различным способам ухода за детьми (к родственникам, няням, детским дошкольным учреждениям) также повышает шансы женщины иметь работу.

Н4: Проживание в городе как для женщин с партнером, так и для женщин без партнера повышает шансы иметь работу. Однако высокий уровень безработицы в регионе снижает вероятность занятости для женщины.

Н5: Наличие у партнера работы и высшего образования будет снижать вероятность занятости для женщины, так как предполагается, что высокообразованный, зарабатывающий партнер будет способен обеспечить семью, тем самым позволяя женщине оставаться дома.

Для оценки факторов вероятности занятости для женщин после рождения детей использовались эконометрические модели пробит-регрессии, где в качестве зависимой переменной выступала дамми-переменная занятости (1 – есть работа, 0 – нет работы). Для всех моделей основной проверяемой переменной является количество детей в разных возрастах (от 0 до 1,5 лет; от 1,5 до 3 лет; от 3 до 7 лет и от 7 до 17 лет)<sup>1</sup>.

Используемое нами уравнение пробит-регрессии включает в себя следующие группы независимых характеристик<sup>2</sup>:

социально-демографические характеристики женщины:

- возраст (4 возрастные группы, дамми-переменные);
  - наличие высшего образования;
  - субъективная оценка здоровья (дамми);
  - доля личного дохода в общем доходе домохозяйства (суммарные личные доходы респондента из всех источников)<sup>3</sup>;
- характеристики семьи [Killingsworth, Heckman, 1986]:
- количество детей до 17 лет в семье;
  - количество детей в разном возрасте;

<sup>1</sup> Возрастные интервалы для детей объясняются жизненным циклом и российским законодательством, которое предусматривает пособия по уходу за детьми в возрасте до полутора лет, разрешает быть в неоплачиваемом отпуске по уходу за ребенком до трех лет. В возрасте 4–7 лет ребенок может посещать детское дошкольное учреждение, и в семь лет ребенок идет в школу.

<sup>2</sup> Авторы использовали стандартные модели оценки предложения труда женщинами в качестве базисных и на их основе дорабатывали свои собственные спецификации с учетом тестируемых гипотез [Becker, 1965; Safilios-Rotschild, 1969; Heckman, 1974; Gronau, 1977; Mincer, Ofek, 1979; Killingsworth, 1983; Рошин, Разумова, 2000].

<sup>3</sup> Данная переменная может иметь обратную связь с переменной занятости респондентки, поэтому авторы предварительно проверили наличие причинно-следственной связи такого характера на сильно ограниченной выборке только рожавших женщин, используя временный лаг в один год. Результаты показали правоту гипотезы и включения ее в тестируемое уравнение.



- наличие супруга/партнера;
- душевой доход домохозяйства (скорректированный на региональные различия по прожиточному минимуму и дефлированный к 2009 году);
- наличие других взрослых членов семьи (кроме респондента и партнера, если он есть);
- обращение за услугами по уходу за детьми (няни, детские сады, бабушки);

характеристики супруга/партнера (данные характеристики включались в спецификацию для женщин, имеющих партнера):

- наличие работы у супруга/партнера;
  - наличие высшего образования у супруга;
- региональные характеристики:
- тип поселения (город/село);
  - уровень безработицы в регионе;
  - год опроса.

Анализ осуществлен на данных репрезентативного выборочного обследования домохозяйств «Российский мониторинг экономики и здоровья населения» (РМЭЗ ВШЭ) за период с 2000 по 2009 годы. Авторами используется слитая база данных за указанные годы, при этом авторы контролируют модели на волну опроса. Данный временной отрезок интересен с нескольких точек зрения. Во-первых, он охватывает период экономического роста в России, который начался в 2000 году. Во-вторых, он включает финансово-экономический кризис 2008 года с возможной оценкой его последствий в 2009 году. Сбор данных РМЭЗ осуществляется ежегодно, база данных включает в себя более 4,5 тыс. домохозяйств и более 14 тыс. респондентов<sup>1</sup> в каждой волне опроса. Выборка нашего исследования ограничивается женщинами в возрасте от 17 до 55 лет, как занятыми, так и не занятыми на рынке труда<sup>2</sup>. В отличие от предыдущей работы авторов [Карабчук, Нагерняк и др., 2012], в которой дается подробное описание изучаемого объекта на данных РМЭЗ для женщин в возрасте 15–55 лет, здесь мы выбрали иную нижнюю границу, так как лишь единицы женщин рожают в возрасте до 17 лет.

Итак, перейдем к анализу женской занятости в России, ее динамике и характеристикам. Это позволит нам лучше понять ситуацию на рынке труда и выделить индикаторы, которые мы будем использовать в дальнейшем при тестировании причинно-следственных связей.

<sup>1</sup> Подробности см. на сайте: Российский мониторинг экономического положения и здоровья населения // <http://www.hse.ru/science/rfms>

<sup>2</sup> Границы возраста определены эмпирически по числу рождений, приходящихся на возраст женщин, после 40 лет число рождений среди женщин значительно падает и на выборку приходится менее 10 женщин с маленькими детьми. Если принять во внимание, что последнего ребенка женщина, как правило, рождает до 38–40 лет и прибавить 15–17 лет (возраст ребенка), то получится как раз 55 лет. Эта граница также является началом пенсионного возраста для женщин в России. До 17 лет число рождений составляет менее семи в год на выборке РМЭЗ.

### Социально-демографические характеристики занятых женщин в России в 2000–2009 годах

В течение анализируемого нами периода наблюдался рост уровня занятости как среди мужчин, так и среди женщин, что свидетельствует о стабилизации и развитии экономики в стране. Финансово-экономический кризис, начавшийся в 2008 году, прервал позитивную динамику, однако, по оперативным данным Росстата, можно сказать, что в 2010–2011 годах идет постепенное восстановление рынка труда. При этом стоит отметить, что данные Росстата и данные выборочного обследования РМЭЗ ВШЭ демонстрируют схожую картину изменений основных показателей рынка труда (рис. 1). Плавный рост уровня занятости наблюдался в течение всего рассматриваемого периода и в 2009 году уровень занятости женщин достиг 57,5%, что на 10,5 процентных пункта ниже уровня занятости мужчин. При этом разница в уровнях занятости по мужчинам и по женщинам оказалась достаточно стабильной. В России наблюдается один из самых высоких показателей женской занятости, что говорит о большой активности женщин на рынке труда.

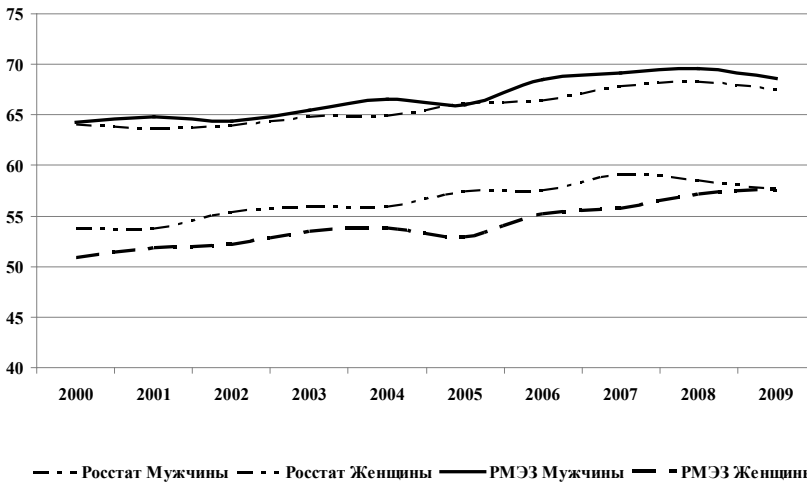


Рис. 1. Динамика уровня занятости женщин и мужчин в 2000–2009 годах, % от численности соответствующей группы

Источник: Росстат «Экономическая активность населения», 2010; данные РМЭЗ ВШЭ (рассчитано авторами).

Основными параметрами, определяющими занятость женщины на рынке труда, являются количество детей и их возраст. Поэтому именно на этих двух характеристиках женщин мы остановимся в первую очередь. Данные РМЭЗ ВШЭ показывают, что с ростом числа детей в семье снижа-

ется уровень занятости женщин: если среди женщин с одним ребенком он составляет около 80%<sup>1</sup>, то среди женщин с тремя детьми около 65% (рис. 2).

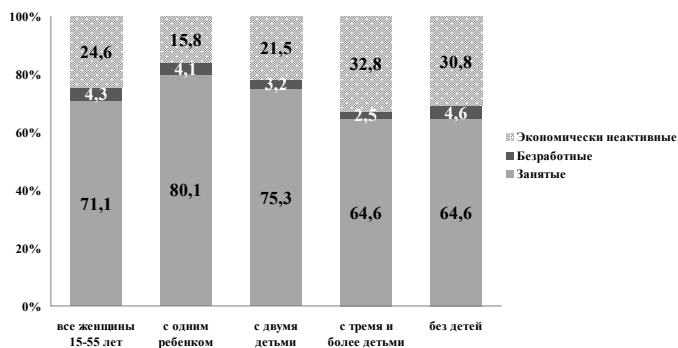


Рис. 2. Статус занятости женщин в зависимости от количества детей, %

Источник: данные РМЭЗ ВШЭ, 2000–2009 (рассчитано авторами)

Что касается возраста детей, то здесь ключевым индикатором является возраст младшего ребенка, так как в силу природных и физиологических характеристик именно маленькие дети (до трех лет) нуждаются в интенсивном уходе со стороны матери, что накладывает сильные ограничения для выхода матери на рынок труда. С возрастом ребенка связана также система социальной поддержки семей с детьми в России (мы об этом писали выше), при этом практически отсутствуют какие-либо институциональные структуры по уходу за детьми в возрасте до полутора лет. В государственные детские дошкольные учреждения прием детей осуществляется только по достижении ими двухлетнего<sup>2</sup> возраста, система частных детских садов у нас не развита. Таким образом, возраст ребенка полтора и три года является важным этапом в жизни каждой семьи и, как правило, именно в эти периоды жизни ребенка мать выходит или не выходит на рынок труда. Об этом свидетельствуют данные РМЭЗ. Так, уровень занятости среди женщин с детьми от трех до шести лет в среднем за все рассматриваемые годы на девять процентных пунктов выше, чем среди женщин с детьми

<sup>1</sup> Сразу оговоримся, что разница в уровнях занятости (более 71%) для женщин без детей и для женщин с детьми (65–80%) по сравнению с вышеупомянутым уровнем женской занятости (57,5%) объясняется границами возрастных интервалов, так как в доклады Росстатом статистике возрастной интервал экономически активного населения, который используется для всех показателей и расчетов, составляет 15–72 года. В нашем исследовании мы берем возрастной интервал 17–55 лет.

<sup>2</sup> Иногда принимают детей в возрасте 1,6–1,9 лет.

от полутора до трех лет, и на 15 процентных пунктов выше, чем среди женщин с детьми до полутора лет. В целом справедливо утверждение, что чем младше дети, тем меньше уровень занятости среди мам (табл. 1). Итак, можно сделать предварительный вывод, что вероятность занятости женщины тесно связана с возрастом младшего ребенка. Поэтому возраст детей именно в таком делении на интервалы используется далее в регрессионных моделях вероятности занятости для женщин.

Следующим важным параметром женской занятости является образование. Как показывают предыдущие исследования, в нашей стране, чем выше образование у женщины, тем меньше вероятность быть безработной и тем выше уровень занятости среди женщин. Женщины с более высоким уровнем образования демонстрируют более высокий уровень занятости вне зависимости от возраста младшего ребенка в семье. Женщины с высшим образованием сильнее ориентированы на реализацию себя (полученных в вузе знаний и навыков) на рынке труда. Так, среди женщин с детьми старше четырех лет, имеющих высшее образование, уровень занятости составляет более 90%. Стоит отметить, что среди женщин с начальным или средним уровнем образования, имеющих детей в возрасте до трех лет, высока доля представительниц молодых возрастных групп (17–22 года). Это, скорее всего, женщины, которые прервали свое обучение вследствие рождения ребенка и затем были вынуждены выйти на рынок труда, имея ограниченные возможности продолжить образование. Так, доля занятых женщин с начальным или средним уровнем образования с детьми до полутора лет составляет около 50%, а с детьми в возрасте 4–6 лет – уже более 70%.

Учитывая тот факт, что роды и процесс вскармливания ребенка могут негативным образом сказаться на здоровье женщины, то субъективная оценка респондентом своего здоровья также является достаточно важным фактором, оказывающим влияние на занятость, количество рабочих часов и тип занятости. Сам параметр здоровья, как правило, всегда учитывается при построении модели предложения труда и является важным показателем, влияющим на вероятность занятости среди женщин с детьми. По субъективному показателю здоровья уровень занятости среди женщин более чем на 20 процентных пунктов ниже среди женщин, которые оценили свое здоровье как совсем «плохое» по сравнению с теми, кто оценил как «хорошее».

Важным экономическим фактором, определяющим для матери вероятность выхода на рынок труда, является ее доход, точнее доля ее заработков в общем доходе семьи. Как показывают данные РМЭЗ, уровень индивидуальных доходов женщины сильно варьируется в зависимости от статуса на рынке труда и возраста младшего ребенка. На этапе, когда возраст младшего ребенка еще не достиг полутора лет, основные доходы женщины формируются за счет социальных выплат как в случае, если женщина не работает, так и в случае, если она формально относится к занятой, находясь в отпуске по уходу за ребенком. В связи с этим ее роль

в формировании семейных доходов на данном этапе невысока (в среднем 16% для работающих и 8% для неработающих матерей). Далее по мере роста ребенка доля индивидуальных доходов работающих матерей в семейном доходе возрастает, в то время как доля индивидуальных доходов неработающих матерей остается практически без изменений.

Конечно, женщина не одна принимает решение о выходе на рынок труда. Если есть партнер/супруг, то решение о занятости во многом зависит от дохода и мнения партнера/супруга [Brewster, Rindfuss, 2000; Francesconi, 2002; Gazso-Windle, McMullin, 2003]. Поэтому следующими немаловажными характеристиками анализа являются наличие партнера и его доход. Уровень занятости среди мужчин, которые состоят в партнерстве или браке и имеют детей, составляет около 92% (расчеты авторов по данным РМЭЗ ВШЭ). С учетом в среднем более высокой оплаты труда мужчины, как правило, приносит ощутимый вклад в семейный доход, что дает возможность женщинам оставаться дома в период ухода за ребенком до трех лет (либо вообще не выходить на рынок труда). В ситуации отсутствия партнера/супруга женщинам приходится выходить на рынок труда гораздо раньше и зарабатывать на содержание семьи. В результате уровень занятости среди женщин, имеющих детей, но не имеющих партнера или мужа в домохозяйстве, выше, чем среди женщин с детьми, имеющих в домохозяйстве партнера или мужа – 85% по сравнению с 78% (соответственно). Данное предположение подкрепляют результаты наших интервью, которые показывают, что для матерей-одиночек наличие работы является жизненно важным условием для содержания семьи.

Состав домохозяйства для женщины, а именно наличие других взрослых в семье, особенно бабушки, может стать ключевым фактором при принятии решения о занятости, что не раз уже отмечалось в эмпирических исследованиях [Сухова, 2011]. Роль бабушек женщины подчеркивали и в ответах на вопросы полуструктуризованного интервью.

Когда встал вопрос о выходе на работу и с кем будет мой ребенок в это время, даже наняв няню, пришлось задействовать и бабушку. Сначала она не могла с этим смириться вообще, был скандал, что я лишаю ее заработка и ей надо менять свой привычный уклад жизни, но потом мы поговорили и поняли, что так будет лучше для всех, тем более это надо было на время, пока ребенок не пойдет в садик, и она согласилась (жен., 33 года, 1 ребенок, работает, г. Курск).

Таким образом, другие взрослые члены в семье играют существенную роль в жизни семей с детьми. Поэтому далее в регрессионном анализе наличие в домохозяйстве других взрослых членов семьи является одной из независимых переменных, влияющих на вероятность занятости женщины.

Наряду с возможностями неполного рабочего дня важным условием для выхода или возвращения женщин на рынок труда является свободный доступ к социальным услугам, в частности к государственным

учреждениям дошкольного образования, как это уже обсуждалось выше. В России в 2008 году на 1000 детей приходилось только 566 мест в детских дошкольных учреждениях [Дети в России... 2009]. Таким образом, в модели для оценки факторов женской занятости на последнем этапе включалась переменная, характеризующая использование семьей различных способов ухода за детьми (обращение к родственникам и пользование детскими дошкольными учреждениями).

Итак, предыдущий раздел был посвящен описательной статистике характеристик женщин с детьми, теперь перейдем к анализу факторов вероятности занятости с помощью эконометрических моделей и определим, какие именно характеристики оказывают влияние на выход женщины на рынок труда.

### **Чем определяется вероятность выхода на рынок труда для матерей в России?**

Решение женщины о возвращении на рынок труда в период активного материнства обуславливается многими факторами, это и ценностные установки женщины и ее семьи (что важнее непосредственное воспитание и развитие ребенка матерью или самореализация на рынке труда), наличие мужа и достаточность его заработков, наличие бабушки или других родственников, которые могут осуществлять уход за ребенком, доступность детских дошкольных учреждений, ситуация на локальном рынке труда (наличие вакансий и уровень безработицы), удобный график работы и удаленность работы от дома и многое другое. На имеющихся количественных данных оценить и учесть индивидуальность каждой женщины и условий, при которых она принимает решение о возвращении на рынок труда, мы объективно не можем. Данные РМЭЗ ВШЭ позволяют учесть только наблюдаемые параметры индивида и семьи в целом, как то образование, возраст и здоровье женщины и ее партнера, наличие работы у партнера, размер семейного дохода, долю заработка женщины в семейном доходе, наличие других взрослых членов семьи. Основными тестируемыми переменными для нас является наличие и количество детей разного возраста.

Таблица 2 отражает результаты пошаговых регрессий оценки вероятности занятости для женщин в возрасте 17–55 лет. Постепенно авторы добавляют в модель новые переменные. Также в этой таблице даются результаты оценки более полной спецификации для женщин, имеющих и не имеющих партнера, и для женщин, имеющих и не имеющих детей. Стоит особо отметить, что модели имеют достаточно хорошую объяснительную силу (Pseudo R2 находится в интервале от 0,2 до 0,3). В целом результаты согласуются с выводами предыдущих исследований по данной теме [Рощина, 2006; Синявская, Тындик, 2009; Савинская, 2011; Рождественская, 2011].

Таблица 2

**Регрессионные коэффициенты оценки вероятности занятости женщин в возрасте 17–55 лет, по данным РМЭЗ ВШЭ, 2000–2009 годы**

<i>Зависимая переменная – наличие работы</i>	<i>Специф. 1</i>	<i>Специф. 2</i>	<i>Специф. 3</i>	<i>Специф. 4</i>	<i>Есть партнер</i>	<i>Нет партнера</i>	<i>Есть дети</i>	<i>Нет детей</i>
Количество детей в семье	-0,0600***							
Количество детей в возрасте до 1,5 лет	-0,226***	-0,180***	-0,160***	-0,242***	0,0743		-0,366***	
Количество детей в возрасте от 1,5 до 3 лет	-0,118***	-0,0705*	-0,0394	-0,0846*	-0,216*		-0,243***	
Количество детей в возрасте от 3 до 7 лет	-0,0592*	-0,0195	0,00722	-0,0942***	0,205**		-0,190***	
Количество детей в возрасте от 7 до 17 лет	-0,0718***	-0,0258	-0,00246	-0,0585**	0,0915*		-0,128***	
Наличие диплома о высшем образовании	0,524***	0,526***	0,476***	0,410***	0,358***	0,598***	0,367***	0,439***
Возраст 17–24	-0,404***	-0,378***	-0,375***	-0,405***	-0,198***	-0,743***	-0,250***	-0,467***
Возраст 25–34	0,155***	0,188***	0,216***	0,211***	0,254***	0,0851	0,195***	0,171***
Возраст 35–44	0,303***	0,320***	0,345***	0,347***	0,380***	0,275***	0,364***	0,261***
Наличие супруга/партнера	0,297***	0,322***	0,286***	0,273***			0,186***	0,243***
Доля дохода женщины в общем доходе семьи	0,0159***	0,0159***	0,0175***	0,0179***				

Окончание таблицы 2

Зависимая переменная – наличие работы	Специф. 1	Специф. 2	Специф. 3	Специф. 4	Есть партнер	Нет партнера	Есть дети	Нет детей
Низкая субъективная оценка здоровья	-0,510***	-0,515***	-0,457***	-0,496***	-0,500***	-0,606***	-0,356***	-0,539***
Количество взрослых в семье		0,113***	0,137***	0,137***	0,0810***	0,260***	0,0235	0,216***
Логарифм среднедушевого дохода в семье		0,154***	0,221***	0,221***	0,242***	0,184***	0,198***	0,243***
Уровень безработицы в регионе			-0,0257***		-0,0192***	-0,0343***	-0,0164***	-0,0293***
Проживание в городе			0,186***		0,182***	0,271***	0,201***	0,155***
2000–2009	Контролировался год опроса							
Наличие высшего образования у партнера					-0,0611*			
Наличие работы у партнера					0,648***			
Обращение за услугами по уходу за детьми (няни, детские сады, бабушки)							0,220***	
Константа	-0,112***	-0,123***	-1,808***	-2,042***	-2,494***	-1,808***	-1,426***	-2,408***
N	38363	38363	38037	38037	21757	13311	15618	20237
Pseudo-R2	0,2009	0,2025	0,2153	0,2260	0,2138	0,2984	0,1840	0,2517

\*p &lt; 0,05, \*\*p &lt; 0,01, \*\*\*p &lt; 0,001.



Как мы видим, количество детей имеет негативное влияние на вероятность занятости для женщин. Однако как только мы диверсифицируем его по возрасту детей, то мы наблюдаем сильную отрицательную зависимость наличия работы от количества детей в возрасте до полутора лет. Далее наличие детей в возрасте от трех лет и старше уже не имеет значимого влияния. Вместе с тем для женщин, не имеющих партнера, количество детей в возрасте от трех до 17 лет наоборот имеет сильный позитивный эффект на вероятность занятости. Это значит, что гипотеза о том, что наличие детей в возрасте до трех лет сильно ограничивает женщину в поведении на рынке труда, подтвердилась. Вместе с тем мы получили результат, показывающий, что по мере взросления детей женщины в России больше предлагают себя на рынке труда. Это свидетельство тому, что в нашей стране существуют проблемы совмещения материнства и занятости в особенности для женщин с детьми младшего возраста (до трех лет). Косвенно это говорит об ограниченных возможностях по уходу за ребенком вне дома и о недостаточной помощи государства женщинам на пути преодоления этого конфликта. Следовательно, одной из важнейших и крайне востребованных мер социальной политики является улучшение институционального обеспечения по уходу за ребенком до трех лет и поддержка женщин, имеющих детей в этом возрасте, со стороны работодателей. Необходимо обеспечить мотивацию для работодателей и создание больших возможностей женщинам для гибкой занятости.

Примечательно, что наличие супруга и среднедушевой доход в семье имеют сильное положительное влияние на вероятность наличия работы у женщины. То есть наша гипотеза о том, что чем выше семейный доход, тем меньше вероятность быть занятой для женщины, не подтвердилась. При этом также стоит принять во внимание возможный эффект обратной взаимосвязи занятости и дохода, что может порождать проблему эндогенности. Преодоление этой проблемы является важной задачей для авторов в дальнейших исследованиях, на данном этапе мы ограничиваемся исходной моделью с целью не истощать выборку включением лаговых переменных.

Не обнаружился и ожидаемый негативный эффект от наличия партнера. Наоборот, наличие партнера, как и работы у него, положительным образом сказывается на наличии работы у женщины. Это не подтверждает ранее обсуждаемые предположения о традиционном распределении ролей в современных семьях. Скорее наоборот, говорит о ценностях самореализации на рынке труда и независимости женщин от партнеров, что соотносится с результатами зарубежных исследований [Ruhm, Teague, 1997; Pylkkänen, Smith, 2004]. С другой стороны, нужно также принять во внимание тот факт, что данные РМЭЗ сильно смещены в сторону низкодоходных групп, где модель одного кормильца в семье очень редка. Вместе с тем мы знаем, что в нашей стране большинство семей – это как раз те, где оба родителя работают [Малева, Синявская, 2007; Синявская, Захаров, Карцева, 2007]. Это дает нам основание экстраполировать выводы на страну в целом. Таким

образом, можно резюмировать, что наличие партнера способствует выходу на рынок труда для женщин, однако сокращает количество рабочих часов<sup>1</sup>.

Гипотеза об обратном эффекте наличия у партнера работы не подтвердилась. Это значит, что наличие работы у партнера не снижает вероятности иметь работу для женщины. Это может служить еще одним показателем того, что в России распространена модель двух кормильцев в семье. При этом аналогичные модели по оценке влияния этого параметра на количество рабочих часов женщины на рынке труда также показали положительную взаимосвязь. А вот наличие высшего образования у партнера оказывает негативное влияние на вероятность занятости матери, хотя следует отметить невысокий коэффициент и достаточно низкую значимость полученного коэффициента.

Наличие других взрослых членов семьи (кроме женщины и ее партнера) повышает вероятность занятости для женщины на рынке труда. Эту гипотезу мы считаем подтвержденной и очень важной, так как данный вывод является косвенным показателем того, что в нашей стране не развит рынок институциональных услуг по уходу за детьми и не отлажен процесс возвращения женщин на рынок труда. На сегодняшний день это возвращение сильно зависит от наличия помощи со стороны (присутствия других членов домохозяйства). Об этом свидетельствует и полученный результат по другой переменной – обращение к различным способам ухода за детьми (к родственникам, няням, детским дошкольным учреждениям) повышает шансы женщины иметь работу. Отметим также, что количество рабочих часов положительно зависит от наличия других взрослых в семье, однако значимого влияния от факта обращения к различным способам ухода за детьми обнаружено не было. И это вполне логично, что наличие возможности передоверить уход за детьми родственникам или няне/саду будут влиять в большей степени на решение о выходе на рынок труда в принципе, чем на количество предлагаемых женщиной часов на рынке труда.

Гипотеза о позитивном эффекте проживания в городе и негативном эффекте уровня безработицы в регионе подтвердилась. Полученные результаты соотносятся с предыдущими результатами исследований [Рошин, Разумова, 2000; Гимпельсон, Капелюшников, 2005]. В городах больше возможностей для работы в целом, поэтому и матерям здесь также проще быть занятыми. В регионах с высоким уровнем безработицы вероятность занятости для женщин с детьми будет ниже, в силу ограниченности числа вакансий на рынке труда.

---

<sup>1</sup> Данный результат был получен авторами в серии дополнительно тестируемых моделей МНК-регрессий, где в качестве зависимой переменной использовалось количество часов, отрабатываемых на рынке труда. В силу ограничений по объему текста эта таблица не была размещена в статье.

## Заключение

Данная работа была нацелена на анализ факторов женской занятости в контексте конфликта материнства и работы. Востребованность результатов данного исследования объясняется, с одной стороны, важностью обозначенной проблемы, с другой – недостатком работ по данной теме. Кроме того, эта статья может служить отправной точкой для анализа эффективности социальной и демографической политики, и выработки мер и рекомендаций по развитию системы социальной поддержки материнства и детства. Главной характеристикой анализа было наличие детей в разном возрасте. С помощью предварительного анализа статистики и эмпирических работ авторы разработали пять гипотез, которые затем были протестированы на данных РМЭЗ с помощью причинно-следственных моделей анализа взаимозависимостей.

Наиболее важными и интересными результатами работы стали выводы о том, что 1) наличие детей в возрасте до трех лет значительно сокращает шансы женщины выйти на рынок труда и сильно ограничивает количество часов, которое может предложить женщина на рынке труда. При достижении детьми возраста семи лет вероятность занятости для женщины возрастает, так же как и увеличивается количество предлагаемых ею часов работы. 2) Гипотеза о том, что наличие партнера негативным образом влияет на наличие работы у женщины, не подтвердилась. Наоборот, наличие супруга или партнера позитивно влияет на наличие работы у женщины, однако при этом количество часов, которое она предлагает на рынке труда, сокращается. 3) Занятость женщины, как и количество рабочих часов, также определяется долей доходов женщины в семейном бюджете.

Подытоживая полученные результаты, можно говорить о том, что в нашей стране необходима действующая социальная политика по отношению к женщинам с детьми, обеспечивающая свободный выбор той работы, которая позволит им совмещать материнство и карьеру и работать столько часов, сколько они хотят, но при этом получать справедливую оплату труда. С одной стороны, это уравнивание в правах женщин с детьми путем либерализации законодательства и мотивации работодателей активно привлекать женщин с детьми на неполный рабочий день. С другой стороны, это активная государственная политика и принятие мер по развитию института ухода за детьми дошкольного и младшего школьного возраста.

## Список источников

*Арженовский С., Артамонова Д.* Оценка потерь в зарплате женщин с детьми // Прикладная эконометрика. 2007. 3 (7). С. 66–79.

*Доклад* о развитии человеческого потенциала в Российской Федерации – 2008 // Россия перед лицом демографических вызовов. ПРООН. М.: Весь Мир, 2009.

*Гимпельсон В., Капелюшников Р.* Нестандартная занятость и российский рынок труда. М.: ГУ ВШЭ, 2005.

*Захаров С. В.* Рост числа рождений в России закончился? // Демоскоп Weekly. 2011. № 453–454 // <http://demoscope.ru/weekly/2011/0453/tema02.php>

*Исунова О. Г.* Ваш ребенок нужен только Вам, или Социальный смысл материнства в современной России // Социологические исследования. 2000. № 11. С. 98–107.

*Карабчук Т. С., Нагерняк М. А., Панкратова М., Панкратова В., Колотова Е., Сухова А.* Женщины на российском рынке труда после рождения ребенка // Вестник РМЭЗ ВШЭ. 2012. Вып. 2. С. 66–95.

*Малева Т. М., Синявская О. В.* Социально-экономические факторы рождаемости в России: эмпирические измерения и вызовы социальной политике // Родители и дети, мужчины и женщины в семье и обществе. По материалам одного исследования / под ред. Т. М. Малевой, О. В. Синявской. М.: НИСП, 2007. Вып. 1. С. 171–217.

*Овчарова Л. Н., Пишняк А. И.* Новые меры поддержки материнства и детства: стимулирование рождаемости или рост уровня жизни семей с детьми? // SPERO. 2007. № 6. С. 5–30.

*Овчарова Л. Н.* Новая политика поддержки семей с детьми: кардинальный прорыв или первый шаг? // Мир России. 2008. Т. 17. № 2. С. 41–68.

*Рождественская Е. Ю.* Концепция баланса жизни труда: уроки европейской социальной политики и российские перспективы // Журнал исследований социальной политики. 2011. Т. 9. № 4. С. 441–454.

*Роцин С. Ю., Разумова Т. О.* Экономика труда. М.: Инфра-М, 2000.

*Роцина Я. М., Бойков А. В.* Факторы фертильности в современной России. М.: EERC, 2005.

*Роцина Я. М.* Моделирование факторов склонности семьи к рождению ребенка в России // SPERO. Социальная политика: экспертиза, рекомендации. 2006. № 5. С. 98–133.

*Роцина Я. М., Черкасова А.* Дифференциация факторов рождаемости для различных социально-экономических категорий российских женщин // SPERO. Социальная политика: экспертиза, рекомендации. 2009. № 10. С. 159–180.

*Ржаницына Л. С.* Работающие женщины в России в конце 90-х годов // Вопросы экономики. 2000. № 3. С. 46–53.

*Савинская О.* Забота о детях работающих москвичек // СОЦИС. 2011. № 1. С. 137–142.

*Синявская О. В., Захаров С. В., Карцева М. А.* Поведение женщин на рынке труда и деторождение в современной России // Родители и дети, мужчины и женщины в семье и обществе / под ред. Т. М. Малевой, О. В. Синявской. М.: НИСП, 2007. С. 421–471.

*Синявская О. В., Сухова А. С.* Институциональные услуги по уходу за детьми: неравенство в доступе // Семья в центре социально-демографической политики / под ред. О. В. Синявской. М.: НИСП, 2009. С. 73–96.

*Синявская О. В., Тындик А. Л.* Рождаемость в современной России: от планов к действиям? // SPERO. 2009. № 10. С. 171–216.

*Сухова А.* Услуги по уходу за детьми: Масштабы и факторы потребления российскими семьями // Журнал исследований социальной политики, 2011. Т. 9. № 4. С. 473–494.

*Gazso-Windle A., McMullin J.* Doing Domestic Labour: Strategising in a Gendered Domain // The Canadian Journal of Sociology (Cahiers canadiens de sociologie). 2003. Vol. 28. № 3. P. 341–366.

*Becker G.* A Theory of Allocation of Time // Economic Journal. 1965. September. P. 493–517.

- Bjorklund A.* Does Family Policy Affect Fertility? Lessons from Sweden // *Journal of Population Economics*. 2006. Vol. 19. № 1. P. 3–24.
- Brewster K., Rindfuss R.* Fertility and Women's Employment in Industrialized Nations // *Annual Review of Sociology*. 2000. Vol. 26. P. 271–296.
- Doing Better for Families.* OECD, 2011 // <http://www.oecd.org/social/socialpoliciesanddata/doingbetterforfamilies.htm>
- Ezra M., Deckman M.* Balancing Work and Family Responsibilities: Flextime and Child Care in the Federal Government // *Public Administration Review*. 1996. Vol. 56. № 2. P. 174–179.
- Francesconi M.* A Joint Dynamic Model of Fertility and Work of Married Women // *Journal of Labor Economics*. 2002. Vol. 20. № 2. Part 1. P. 336–380.
- Frone M., Yardley J., Markel K.* Developing and Testing an Integrative Model of the Work-Family Interface // *Journal of Vocational Behavior*. 1997. Vol. 50. № 2. P. 145–167.
- Greenhouse J., Parasuraman S.* Research on Work, Family, and Gender: Current Status and Future Directions // *Handbook of Gender and Work* / ed. by G. Powell. Thousand Oaks, CA: SAGE, 1999. P. 391–412.
- Gronau R.* Leisure, Home Production, and Work – the Theory of the Allocation of Time Revisited // *Journal Political Economy*. 1977. Vol. 85. № 6. P. 1099–1123.
- Gauthier A. H., Hatzius J.* Family Benefits and Fertility: an Econometric Analysis // *Population Studies*. 1997. № 51. P. 295–306.
- Gauthier A. H.* The Impact of Public Policies on Families and Demographic Behavior // *The Second Demographic Transition in Europe, Bad Herrenalb, Germany*. 2001. 23–28 June. ESF / EURESCO Conference.
- Heckman J. J.* Shadow Prices, Market Wages and Labor Supply // *Econometrica*. 1974. Vol. 42. № 4. July. P. 679–694.
- Hill J., Yang C., Hawkins A., Ferris M.* A Cross-Cultural Test of the Work-Family Interface in 48 Countries // *Journal of Marriage and Family*. 2004. Vol. 66. № 5. P. 1300–1316.
- Keene J., Quadagno J.* Predictors of Perceived Work-Family Balance: Gender Difference or Gender Similarity? // *Sociological Perspectives*. 2004. Vol. 47. № 1. P. 1–23.
- Killingsworth M. R., Heckman J. J.* Female Labor Supply: A Survey // *Handbook of Labor Economics*/ed. by O. Ashenfelter, P. R. G. Layard. Amsterdam, 1986. Vol. 1. P. 103–204.
- Mincer J., Ofek H.* The Distribution of Lifetime Labor Force Participation of Married Women: Comment // *Journal Political Economy*. 1979. Vol. 87. № 1. P. 197–201.
- Parasuraman S., Simmers C.* Type of Employment, Work-Family Conflict and Well-Being: A Comparative Study // *Journal of Organizational Behavior*. 2001. Vol. 22. № 5. P. 551–568.
- Pykkänen E., Smith N.* The Impact of Family-Friendly Policies in Denmark and Sweden on Mothers' Career Interruptions Due to Childbirth // *IZA Discussion Papers*. 2004. № 1050. Institute for the Study of Labor (IZA).
- Ribar D.* Child Care and the Labor Supply of Married Women: Reduced Form Evidence // *The Journal of Human Resources*. 1992. Vol. 27. № 1. P. 134–165.
- Reynolds J.* In the Face of Conflict: Work-Life Conflict and Desired Work Hour // *Journal of Marriage and Family*. 2005. Vol. 67. № 5. P. 1313–1331.
- Ruhm, Ch. and Teague J.* Parental Leave Policies in Europe and North America // *Gender & Family Issues in the Workplace* / ed. by F. D. E. Blau Ronald. New York: Russell Sage Foundation, 1997. P. 133–156.
- Scandura T., Lankau M.* Relationships of Gender, Family Responsibility and Flexible Work Hours to Organizational Commitment and Job Satisfaction // *Journal of Organizational Behavior*. 1997. Vol. 18. № 4. P. 377–391.

*Sommerfeld K.* Older Babies – More Active Mothers? How Maternal Labor Supply Changes as the Child Grows // *Journal of Applied Social Science Studies*. 2009. 129 (2). P. 227–240.

*Spitze G.* Women's Employment and Family Relations: A Review // *Journal of Marriage and the Family*. 1988. Vol. 50. № 3. August. P. 595–618.

UNECE – European Population Conference Recommendations. 1993. March // <http://www.unece.org/ead/pau/epc.htm>

### References (Cyrillic letters are transliterated)

*Arzhenovskiy S., Artamonova D.* Otsenka poter v zarplate zhenshchin s detmi // *Prikladnaya ekonometrika*. 2007. 3 (7). S. 66–79.

*Doklad o razvitiy chelovecheskogo potentsiala v Rossiyskoy Federatsii – 2008* // *Rossiya pered litsom demograficheskikh vyzovov*. PROON. M.: Ves Mir 2009.

*Gimpelson V., Kapelyushnikov R.* Nestandartnaya zanyatost i rossiyskiy rynek truda. M.: GU VShE, 2005.

*Zakharov S. V.* Rost chisla rozhdeniy v Rossii zakonchilsya? // *Demoskop Weekly*. 2011. № 453–454 // <http://demoscope.ru/weekly/2011/0453/tema02.php>

*Isupova O. G.* Vash rebenok nuzhen tolko Vam, ili Sotsialnyy smysl materinstva v sovremennoy Rossii // *Sotsiologicheskiye issledovaniya*. 2000. № 11. S. 98–107.

*Karabchuk T. S., Nagernyak M. A., Pankratova M., Pankratova V., Kolotova E., Sukhova A.* Zhenshchiny na rossiyskom rynke truda posle rozhdeniya rebenka // *Vestnik RMEZ VShE*. 2012. Vyp. 2. S. 66–95.

*Maleva T. M., Sinyavskaya O. V.* Sotsialno-ekonomicheskiye faktory rozhdayemosti v Rossii: empiricheskiye izmereniya i vyzovy sotsialnoy politike // *Roditeli i deti, muzhchiny i zhenshchiny v semye i obshchestve. Po materialam odnogo issledovaniya / pod red. T. M. Malevoy, O. V. Sinyavskoy*. M.: NISP, 2007. Vyp. 1. S. 171–217.

*Ovcharova L. N., Pishnyak A. I.* Novyye mery podderzhki materinstva i detstva: stimulirovaniye rozhdayemosti ili rost urovnya zhizni semey s detmi? // *SPERO*. 2007. № 6. S. 5–30.

*Ovcharova L. N.* Novaya politika podderzhki semey s detmi: kardinalnyy proryv ili pervyy shag? // *Mir Rossii*. 2008. T. 17. № 2. S. 41–68.

*Rozhdestveskaya E. Yu.* Kontseptsiya balansa zhizni truda: uroki yevropeyskoy sotsialnoy politiki i rossiyskiye perspektivy // *Zhurnal issledovaniy sotsialnoy politiki*. 2011. T. 9. № 4. S. 441–454.

*Roshchin S. Yu., Razumova T. O.* *Ekonomika truda*. M.: Infra-M, 2000.

*Roshchina Ya. M., Boykov A. V.* *Faktory fertlnosti v sovremennoy Rossii*. M.: EERC, 2005.

*Roshchina Ya. M.* Modelirovaniye faktorov sklonnosti semi k rozhdeniyu rebenka v Rossii // *SPERO. Sotsialnaya politika: ekspertiza, rekomendatsii*. 2006. № 5. S. 98–133.

*Roshchina Ya. M., Cherkasova A.* Differentatsiya faktorov rozhdayemosti dlya razlichnykh sotsialnoekonomicheskikh kategoriy rossiyskikh zhenshchin // *SPERO. Sotsialnaya politika: ekspertiza, rekomendatsii*. 2009. № 10. C. 159–180.

*Rzhanitsyna L. S.* *Rabotayushchiye zhenshchiny v Rossii v kontse 90-kh godov* // *Voprosy ekonomiki*. 2000. № 3. S. 46–53.

*Savinskaya O.* *Zabota o detyakh rabotayushchikh moskvichek* // *SOTsIS*. 2011. № 1. S. 137–142.

*Sinyavskaya O. V., Zakharov S. V., Kartseva M. A.* *Povedeniye zhenshchin na rynke truda i detorozhdeniye v sovremennoy Rossii* // *Roditeli i deti, muzhchiny i zhenshchiny v semye i obshchestve / pod red. T. M. Malevoy, O. V. Sinyavskoy*. M.: NISP, 2007. C. 421–471.

*Sinyavskaya O. V., Sukhova A. S.* Institutionalnyye uslugi po ukhodu za detmi: neravenstvo v dostupe // *Semya v tsentre sotsialno-demograficheskoy politiki* / pod red. O. V. Sinyavskoy. M.: NISP, 2009. С. 73–96.

*Sinyavskaya O. V., Tyndik A. L.* Rozhdayemost v sovremennoy Rossii: ot planov k deystviyam? // *SPERO*. 2009. № 10. С. 171–216.

*Sukhova A.* Uslugi po ukhodu za detmi: Mashtaby i faktory potrebleniya rossiyiskimi semyami // *Zhurnal issledovaniy sotsialnoy politiki*. 2011. Т. 9. № 4. С. 473–494.

*Gazso-Windle A., McMullin J.* Doing Domestic Labour: Strategising in a Gendered Domain // *The Canadian Journal of Sociology (Cahiers canadiens de sociologie)*. 2003. Vol. 28. № 3. P. 341–366.

*Becker G. A.* A Theory of Allocation of Time // *Economic Journal*. 1965. September. P. 493–517.

*Bjorklund A.* Does Family Policy Affect Fertility? Lessons from Sweden // *Journal of Population Economics*. 2006. Vol. 19. № 1. P. 3–24.

*Brewster K., Rindfuss R.* Fertility and Women's Employment in Industrialized Nations // *Annual Review of Sociology*. 2000. Vol. 26. P. 271–296.

*Doing Better for Families.* OECD, 2011 // <http://www.oecd.org/social/socialpoliciesanddata/doingbetterforfamilies.htm>

*Ezra M., Deckman M.* Balancing Work and Family Responsibilities: Flextime and Child Care in the Federal Government // *Public Administration Review*. 1996. Vol. 56. № 2. P. 174–179.

*Francesconi M.* A Joint Dynamic Model of Fertility and Work of Married Women // *Journal of Labor Economics*. 2002. Vol. 20. № 2. Part 1. P. 336–380.

*Frone M., Yardley J., Markel K.* Developing and Testing an Integrative Model of the Work-Family Interface // *Journal of Vocational Behavior*. 1997. Vol. 50. № 2. P. 145–167.

*Greenhouse J., Parasuraman S.* Research on Work, Family, and Gender: Current Status and Future Directions // *Handbook of Gender and Work* / ed. by G. Powell. Thousand Oaks, CA: SAGE, 1999. P. 391–412.

*Gronau R.* Leisure, Home Production, and Work – the Theory of the Allocation of Time Revisited // *Journal Political Economy*. 1977. Vol. 85. № 6. P. 1099–1123.

*Gauthier A. H., Hatzius J.* Family Benefits and Fertility: an Econometric Analysis // *Population Studies*. 1997. № 51. P. 295–306.

*Gauthier A. H.* The Impact of Public Policies on Families and Demographic Behavior // *The Second Demographic Transition in Europe, Bad Herrenalb, Germany*. 2001. 23–28 June. ESF / EURESCO Conference.

*Heckman J. J.* Shadow Prices, Market Wages and Labor Supply // *Econometrica*. 1974. Vol. 42. № 4. July. P. 679–694.

*Hill J., Yang C., Hawkins A., Ferris M.* A Cross-Cultural Test of the Work-Family Interface in 48 Countries // *Journal of Marriage and Family*. 2004. Vol. 66. № 5. P. 1300–1316.

*Keene J., Quadagno J.* Predictors of Perceived Work-Family Balance: Gender Difference or Gender Similarity? // *Sociological Perspectives*. 2004. Vol. 47. № 1. P. 1–23.

*Killingsworth M. R., Heckman J. J.* Female Labor Supply: A Survey // *Handbook of Labor Economics* / ed. by O. Ashenfelter, P. R. G. Layard. Amsterdam, 1986. Vol. 1. P. 103–204.

*Mincer J., Ofek H.* The Distribution of Lifetime Labor Force Participation of Married Women: Comment // *Journal Political Economy*. 1979. Vol. 87. № 1. P. 197–201.

*Parasuraman S., Simmers C.* Type of Employment, Work-Family Conflict and Well-Being: A Comparative Study // *Journal of Organizational Behavior*. 2001. Vol. 22. № 5. P. 551–568.

- Pykkänen E., Smith N.* The Impact of Family-Friendly Policies in Denmark and Sweden on Mothers' Career Interruptions Due to Childbirth // IZA Discussion Papers. 2004. № 1050. Institute for the Study of Labor (IZA).
- Ribar D.* Child Care and the Labor Supply of Married Women: Reduced Form Evidence // The Journal of Human Resources. 1992. Vol. 27. № 1. P. 134–165.
- Reynolds J.* In the Face of Conflict: Work-Life Conflict and Desired Work Hour // Journal of Marriage and Family. 2005. Vol. 67. № 5. P. 1313–1331
- Ruhm, Ch. and Teague J.* Parental Leave Policies in Europe and North America // Gender & Family Issues in the Workplace / ed. by F.D.E. Blau Ronald. New York: Russell Sage Foundation, 1997. P. 133–156.
- Scandura T., Lankau M.* Relationships of Gender, Family Responsibility and Flexible Work Hours to Organizational Commitment and Job Satisfaction // Journal of Organizational Behavior. 1997. Vol. 18. № 4. P. 377–391.
- Sommerfeld K.* Older Babies – More Active Mothers? How Maternal Labor Supply Changes as the Child Grows // Journal of Applied Social Science Studies. 2009. 129 (2). P. 227–240.
- Spitze G.* Women's Employment and Family Relations: A Review // Journal of Marriage and the Family. 1988. Vol. 50. № 3. August. P. 595–618.
- UNECE – European Population Conference Recommendations. 1993. March // <http://www.unece.org/ead/pau/epc.htm>

---

Карабчук Татьяна Сергеевна – кандидат социологических наук, доцент,  
заместитель заведующего Лаборатории сравнительных социальных  
исследований, старший научный сотрудник Лаборатории экономико-  
социологических исследований НИУ ВШЭ, Москва,  
электронная почта: [tkarabchuk@hse.ru](mailto:tkarabchuk@hse.ru)

Нагерняк Мария Александровна – окончила аспирантуру НИУ ВШЭ, Москва,  
электронная почта: [m.nagernyak@gmail.com](mailto:m.nagernyak@gmail.com)

---

Tatiana S. Karabchuk – Candidate of Sociology, Deputy Head of Laboratory for  
Comparative Social Research, Senior Research Fellow of Laboratory for Studies in  
Economic Sociology, NRU HSE, Moscow,  
e-mail: [tkarabchuk@hse.ru](mailto:tkarabchuk@hse.ru)

Mariya A. Nagernyak – post-graduate student of NRU HSE, Moscow,  
e-mail: [m.nagernyak@gmail.com](mailto:m.nagernyak@gmail.com)

---