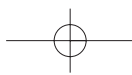


// 1 //



// осень 2014 //



**Елена  
Хохлова**



## Керамика по госзаказу и не только

Елена Анатольевна Хохлова — преподаватель отделения востоковедения Научно-исследовательского университета «Высшая школа экономики».  
(С) Хохлова Е.А. (текст), 2014

©

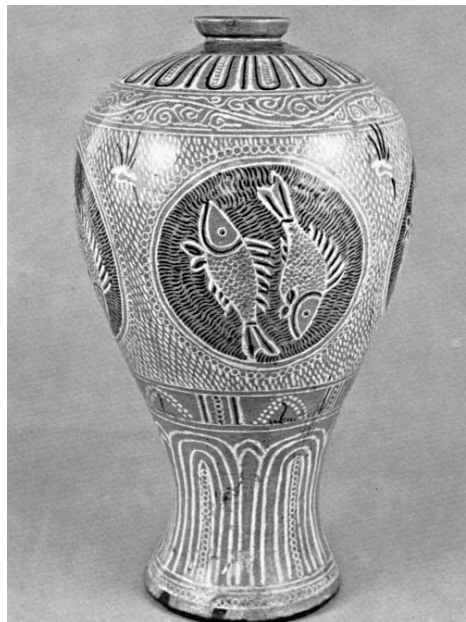
// 2 //

**К**ерамика *пунчхон*, получившая распространение в Корее в период с конца XIV до конца XVI столетия, числится среди главных достижений корейской национальной культуры. Это сосуды, вылепленные из тёмной глиняной массы и покрытые слоем жидкой белой глазури, поверх которой нанесён слой прозрачной глазури.

В XIV веке государство Корё славилось на весь дальневосточный регион искусством своих керамистов, которые могли составить конкуренцию даже китайским мастерам в создании селадонов — фарфоровидной керамики, покрытой серовато-зелёной глазурью. Корейские керамисты изобрели известную ныне во всём мире технику нанесения на поверхность селадонов инкрустации цветными глинами. Рисунок вырезали тонким острым инструментом на ещё не затвердевшей поверхности сосуда, затем в

углубления наносили кистью цветную глину, после чего сосуд заливался полупрозрачной глазурью и отправлялся в печь. Это очень трудоёмкий и сложный процесс, требовавший наивысшего уровня мастерства.

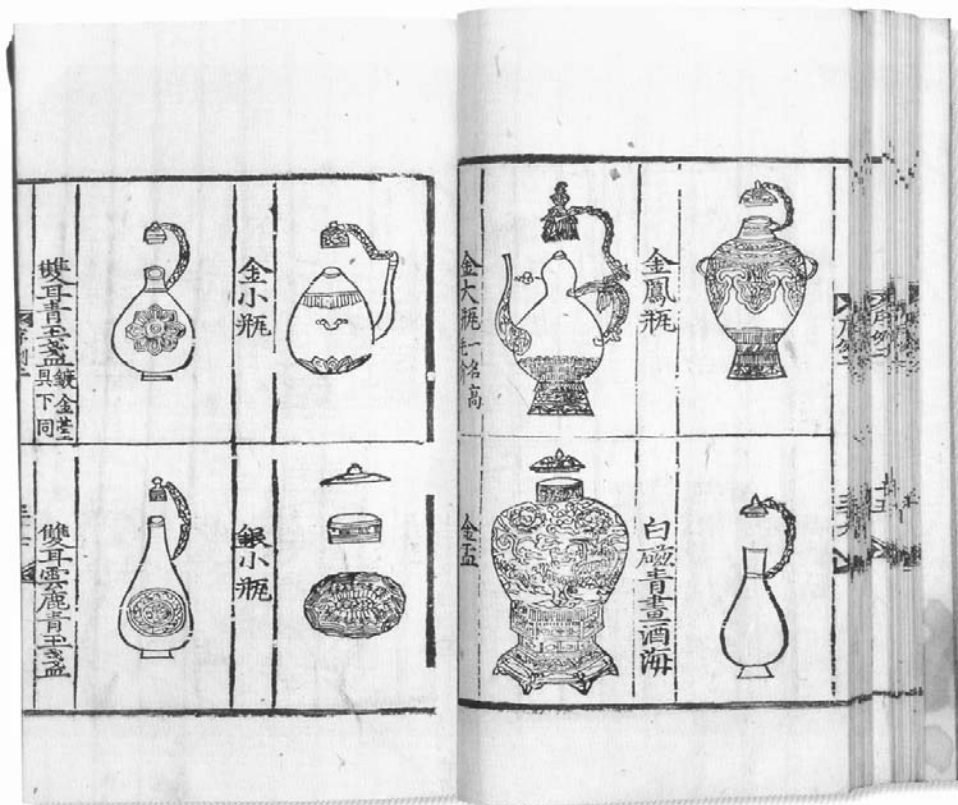
В период смены династий в конце XIV века гончары государственной мастерской Корё, расположенной в Канджине, разбрелись по стране и стали работать в провинциальных мастерских или строить свои печи, создавая более грубые селадоны, которые и положили начало новому виду керамики — пунчхон. При воцарившейся династии Чосон к внешнему виду керамических изделий стали предъявляться новые требования. Роскошно декорированная керамика Корё не соответствовала требованиям избранной в качестве идейной и духовной основы государства идеологии неоконфуцианства, предполагавшей сдержанность и отсутствие излишества во всём. Керамистам пришлось искать иные декоративные решения для отражения идейных и эстетических основ конфуцианского государства. Становление нового стиля произошло не в один момент. Хрестоматийным примером сочетания техник позднего Корё и раннего Чосон является ваза типа *мэбён* начала XV столетия. Её вытянутая форма с широкими оплечья-



**Ваза типа мэбён с изображением пары рыб, техника сангам, Чосон, начало XV в., Центральный государственный музей Кореи.**

ми и узким горлышком повторяет популярный в Корё тип вазы, которая предположительно предназначалась для хранения вина или для подношения Будде ветки цветущей сливы.

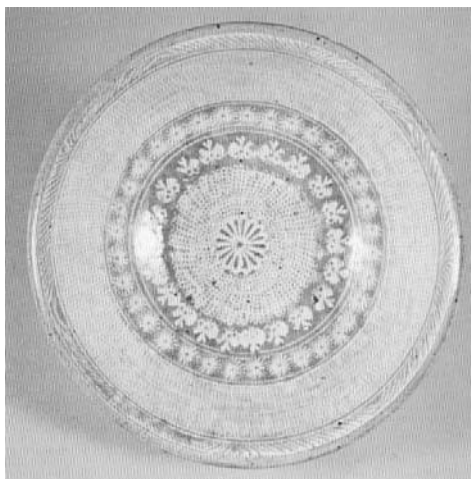
В первый период своего развития (конец XIV — вторая половина XV в.) пунчхон



являлась государственной керамикой, поскольку её изготавливали по заказу правительства для королевского двора, высшей знати и аристократов. В «Тхэджон силок» — «Истинных записях (правления короля) Тхэджона» есть свидетельство о том, что в 1407 году с целью экономии средств на производство придворной утвари из драгоценных металлов правитель издал указ о начале массового использования керамической посуды. По всей стране стали открываться так называемые *чагисо* — «места производства фарфора». Согласно «Седжон силок» — «Истинным записям (правления короля) Седжона», уже в 1424 году в стране функционировало 314 таких мастерских. Все они занимались изготовлением исключительно керамики пунчхон. Большая часть создаваемых сосудов отправлялась ко двору или в государственные ведомства в уплату налоговых сборов.

При дворе керамические изделия использовали в качестве бытовой и ритуальной утвари. Неоконфуцианство требовало проведения множества церемоний, жёстко регламентированных и обязательных для каждого жителя страны. Основными ритуалами считались: обряд совершеннолетия для мужчин, свадебный и похоронный обряды и обряд поклонения духам усопших предков. На государственном уровне ритуал проводился четыре раза в год с особенной пышностью и торжественностью в специальных храмах. Церемониал обязательно включал процедуру кормления духов предков, для чего накрывали стол, на который выставлялась жертвенная еда. Для каждого блюда предназначался сосуд особого вида. Большое количество посуды использовалось и при проведении других ритуалов, а также в быту. Корейская тради-

**Тарелка, техника инхва, Чосон, XV в., Музей Хорим.**



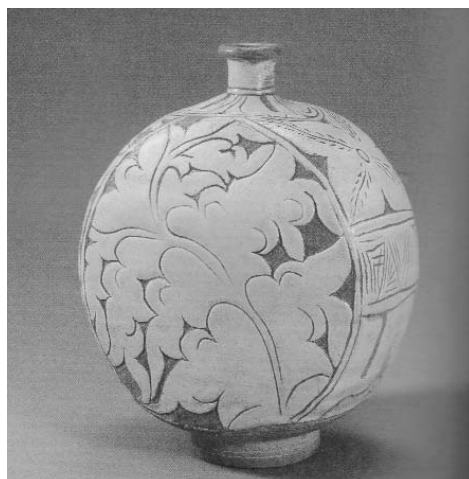
// 4 //

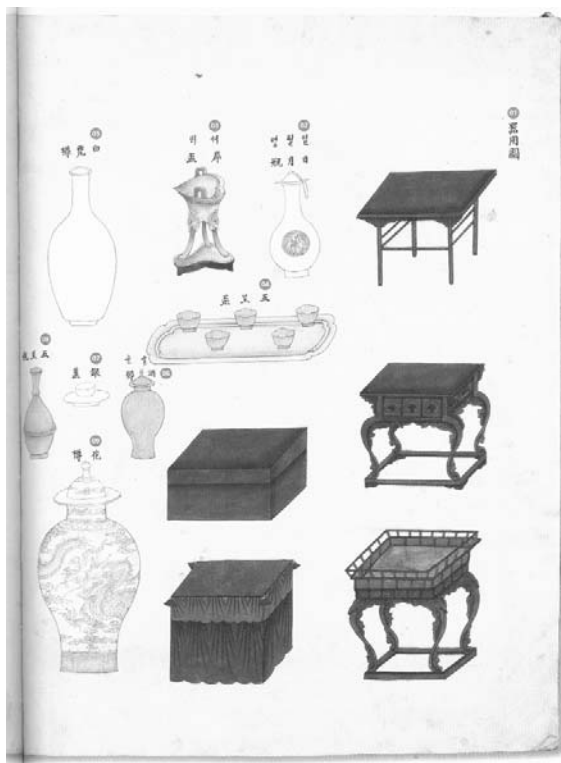


ционная еда — это разнообразие закусок, подаваемых совместно с основным блюдом и рисом. Каждая закуска накладывается в отдельную тарелку, миску или блюдо.

Поскольку в Корее производство керамики стало делом государственной важности, по изменению её внешнего вида можно составить впечатление об эстетических вкусах двора и аристократии в разное время. Считается, что лучшие образцы пунчхон первого периода были созданы во времена правления короля Седжона (1418—1451), который учредил жёсткий контроль

**Бутыл с изображение пионов, техника пакчи, Чосон вторая половина XV в., Музей Кванджу.**





за качеством керамики. Контроль осуществлялся не только с целью улучшения качества, но и для предотвращения кражи лучших сосудов, предназначенных для двора. В процессе транспортировки керамики с места производства в столицу пропадало множество изделий. Даже среди знати не считалось зазорным спрятать в складах одеяний и унести сосуды из мастерских или с различных государственных празднеств. Поэтому король Тхэджон (прав. 1400 — 1418) издал указ наносить на поверхность сосуда название государст-

**Бутыль с изображением рыб, техника чохва, Чосон, XVI в. Музей Хоам.**



// осень 2014 //

венного ведомства, которому этот сосуд принадлежит. Кроме того, Тхэджон в целях борьбы за качество повелел ставить на изделия клеймо с именем гончара.

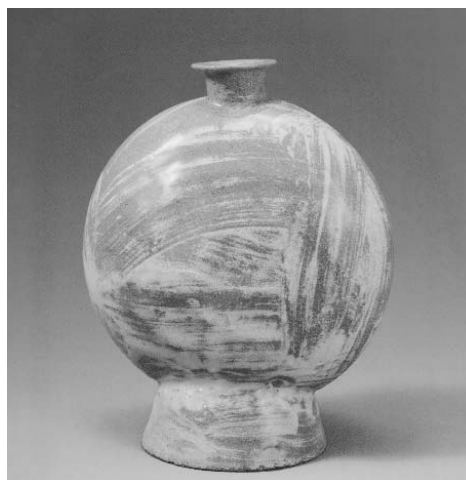
В первые десятилетия керамику пунчхон изготавливали в техниках *сангам* (инкрустирование разноцветными глинами по вырезанному вручную рисунку) и *инхва* (растительные узоры для инкрустирования выдавливали при помощи штампов).

В середине XV века при дворе короля Седжона становится популярным *пэчча* — «белый фарфор». По мере роста потребности в нём было решено открыть специализированную гончарную печь Пунвон в городе Кванджу для производства исключительно белого фарфора. Вследствие этого керамика пунчхон теряет статус государственной, жёсткий контроль прекращается, и она становится продукцией массового потребления.

Прекращение государственного контроля производства раскрыло творческий потенциал мастеров, которые стали придумывать разные художественные решения сосудов. Например, в провинции Чолла гончары наносили на поверхность сосуда рисунок эскизного характера, что дало основание современным исследователям сравнить этот приём с художественной манерой Пабло Пикассо. В городе Конджу сосуды стали украшать подглазурной росписью окисью железа в подражание росписи белого фарфора кобальтом, популярной в то время при дворе. Но роспись придворных художников отличалась высоким уровнем мастерства и тонкой проработкой рисунка, в то время как работы провинциальных мастеров были просты и зачастую наивны.

Использование белого фарфора за пре-

**Сосуд, техника квияль, Чосон, XVI в., Музей Хоам.**



делами королевского двора было запрещено королевским указом от 1466 года. Однако желание населения обладать изделиями, хотя бы внешне схожими с государственным белым фарфором, побуждало мастеров искать новые пути. Так родились техники *квьяль* и *тамбон*. Поверхность сосуда полностью либо наполовину покрывалась толстым слоем белой глины, чтобы замаскировать сероватый цвет изделия и придать ему схожесть с белым фарфором. Таким способом массово производились чайные чашки, которые, несмотря на всё это, пользовались большой популярностью у японских любителей чайной церемонии.

В конце XV — первой половине XVI века гончары стали применять для производства керамики пунчхон глиняную массу не самого лучшего качества. По этой причине после обжига поверхность сосуда не всегда оставалась гладкой, на ней образовывались трещины, дырочки, бугорки. Гончары нередко наносили белую глину и глазурь неровно, несколькими мазками широкой кисти. Несмотря на всё это, изделия с дефектами продолжали пользоваться спросом. В этот период художники использовали в росписи и мотивы, унаследованные от периода Корё, и новые — изображения драконов, рыб, цветов. Особенно популярны были рыбы. Сначала они соседствовали с цветами лотоса, создавая впечатление лotosового пруда на поверхности сосуда. Позже лотос исчезает, и всю поверхность сосуда занимают парные либо одиночные рисунки рыб. Лотос и рыба — излюбленные мотивы буддийского искусства. Лотос символизирует чистоту мира Будды, а рыба из-за своей способности спать с откры-

**Бутыль, техника квьяль, Чосон, первая половина XVI в. Музей Риум.**

**Бутыль с изображением рыб, техника чохва, Чосон, XVI в. Музей Хоам.**

**Бутыль, техника инхва, Чосон XV в. Музей Хоам.**

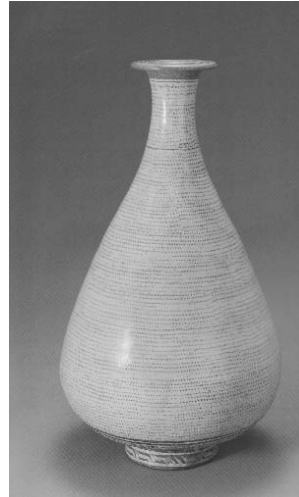


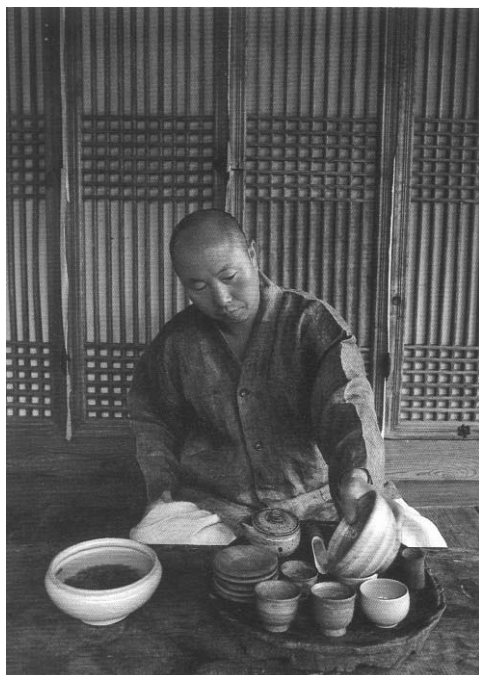
**Чаша, техника тамбон, Чосон, XVI в. Япония, частная коллекция.**

**Сосуд с изображением рыбы и птицы, техника чхольхва, конец XV в. Музей керамики, Осака.**

тыми глазами символизирует неустанное служение буддийскому учению. В народном же представлении рыба чаще служила символом плодовитости, так как она откладывает большое количество икринок. Нередко на одном сосуде располагались рыбы и цветок пиона — символа счастья и благополучия.

В конце XV века правительство сняло запрет на массовое использование белого фарфора, и началось его широкое производство. Фарфор довольно быстро вытес-





нил керамику пунчхон, во второй половине XVI века её производство прекращается. До недавнего времени считалось, что традиция изготовления этой керамики пресеклась в результате варварских действий войск японского полководца Тоётоми Хидэёси во время Имджинской войны (1592–1598). Так, известный отечественный искусствовед О.Н. Глухарева пишет, что в Корее было разрушено более трёхсот керамических печей, а гончары вывезены в Японию. Могущественный даймё острова Кюсю поселил их в своих владениях, где

они изготавливали нарочито асимметричные сосуды с шероховатой поверхностью и неровно стекающей глазурью, а также чаши и другие изделия для чайных церемоний и обихода японской знати. Однако южнокорейские специалисты после исследования японских печей второй половины XVI века пришли к выводу, что прекращение производства керамики пунчхон произошло ещё до вторжения японских войск и стало результатом естественной смены вкусов корейцев. Согласно данным, полученным в результате раскопок печей, построенных пленными корейскими гончарами на острове Кюсю, мастера Чосон изготавливали для японцев белый фарфор.

Но керамика пунчхон действительно очаровала японских аристократов. Сосуды с дефектами обжига, неравномерным наложением глазури, подтёками и трещинками ценились знатоками чайной церемонии за их неповторимость и естественность. Их называли «чаша Корё». Сэн-но Рикю, знаменитый мастер японской чайной церемонии периода правления Тоётоми Хидэёси, особо дорожил чашей пунчхон, привезённой из Чосон. Известно, что корейские гончары, работавшие в Японии, почитались там как «боги керамики». Корейская керамика послужила образцом японским мастерам, создавшим всемирно знаменитую керамику *раку*. И сегодня корейские изделия почитаются в Японии, а нескольким чашам, изготовленным в Чосон в XVI веке, даже присвоен статус национального сокровища Японии.

