

ГОСУДАРСТВЕННЫЙ УНИВЕРСИТЕТ
ВЫСШАЯ ШКОЛА ЭКОНОМИКИ

А. С. Кравченко

**СТРУКТУРНЫЙ АНАЛИЗ
III ГОСУДАРСТВЕННОЙ ДУМЫ
РОССИЙСКОЙ ИМПЕРИИ
(1907—1912 гг.)**

Препринт WP7/2006/02

Серия WP7

Теория и практика общественного выбора

Москва
ГУ ВШЭ
2006

УДК 328:303.7
ББК 63.3(2)52
К 77

Редакторы серии WP7
«Теория и практика общественного выбора»
Ф.Т. Алескеров, Р.М. Нуреев

А.С. Кравченко (ankravchenko@list.ru).
Лицей информационных технологий № 1533

К 77 **Кравченко А.С.** Структурный анализ III Государственной Думы Российской империи (1907—1912 гг.). Препринт WP7/2006/02. — М.: ГУ ВШЭ, 2006. — 24 с.

Проведен анализ III Государственной Думы Российской империи с точки зрения оценки влияния фракций и выявления позиций отдельных депутатов.

УДК 328:303.7
ББК 63.3(2)52

Препринты ГУ ВШЭ размещаются на сайте: <http://new.hse.ru/C3/C18/preprintsID/default.aspx>.

© А.С. Кравченко, 2006
© Оформление. ГУ ВШЭ, 2006

Введение

В работе проведен анализ III Государственной Думы Российской империи, состоящий из двух частей.

Первая часть структурного анализа представляет собой продолжение работы [1], в которой исследуется оценка влияния отдельных групп и фракций. В [1] проводился расчет индекса влияния Банцафа в предположении, что все коалиции равновероятны. Здесь мы анализируем уровень согласованности позиций отдельных фракций — производится расчет индексов согласованности между всеми парами фракций и выясняется, какие коалиции можно считать допустимыми. После выявления возможных коалиций производится перерасчет индексов влияния Банцафа. Полученные индексы влияния, учитывающие возможность формирования коалиций, дают более адекватные результаты, отражающие расстановку сил в парламенте.

Вторая часть структурного анализа — построение политической карты. На плоскости строится множество точек, где координата точки — политическая позиция депутата в двумерном пространстве факторов. Например, при анализе современных Государственных Дум России [3] были выбраны два основных фактора политического размежевания — «государственник — либерал», «реформатор — антиреформатор».

С помощью полученной политической карты производится расчет индекса согласованности для пар фракций, предложенный Ф.Т. Алескеровым.

1. Государственные Думы Российской империи

Россия стала парламентской страной в 1905 г., когда Николай II издал Манифест 17 октября. В манифесте говорилось о необходимости создания государственного законосовещательного органа, целью которого было бы обсуждение и утверждение законопроектов. Затем утвержденные нижней палатой законопроекты должны были передаваться на рассмотрение в высшую палату — Верховный совет — и далее на подпись императору.

По закону о выборах существовало четыре курии, от которых могли избираться депутаты: землевладельческая, городская, рабочая и крестьянская. Наибольшее число депутатов могла избирать землевладельческая курия.

Но даже несмотря на огромный перевес избирательных прав в сторону помещиков, I Дума, приступившая к работе 27 апреля 1906 г., оказалось резко оппозиционной правительству, хотя большинство левых партий выборы бойкотировали. Наибольшим числом мест обладала крайне либеральная фракция кадетов (176 депутатов); второй по численности фракцией было легальное крыло эсеров — трудовики; большинство беспартийных депутатов придерживались левых взглядов.

Так как I Дума была не в состоянии обеспечить нормальное функционирование государства, 9 июня 1906 г. вышел царский манифест, объявлявший о роспуске Думы и о новых парламентских выборах. 180 депутатов, в большинстве кадеты, посчитавшие роспуск Думы незаконным, провели заседание в Выборге, призвав население противостоять правительству — не платить налоги и не давать рекрутов. Депутаты, подписавшие Выборгское воззвание, были арестованы, им было запрещено участвовать в выборах во II Думу. Вследствие того, что многие из кадетов не могли участвовать в выборах, II Дума оказалась оппозиционнее первой. Большинство составили партии левого толка: трудовики (141 депутат) и примкнувшие социал-демократы (68 депутатов). Из кадетов в Думу прошло 98 человек. Одним своим составом II Дума обрела себя на роспуск. Просуществовав чуть более четырех месяцев (20 февраля — 3 июня 1906 г.), Дума была распущена по царскому манифесту. Был изменен закон о выборах в Думу. Значительно увеличился размер землевладельческой курии и резко сократились размеры крестьянской и рабочей курий.

III Государственная Дума, приступившая к работе 1 ноября 1907 г., оказалась единственной отработавшей полный срок. Свою долговечность она обеспечила тем, что наибольшим числом депутатов обладала проправительственная фракция октябристов (148 депутатов), значительным числом мест (140 депутатов) обладали правые фракции, во многих вопросах поддерживавшие правительство. Либеральный спектр Думы представляли кадеты и примыкавшие к ним прогрессисты (78 депутатов). Левые партии были представлены незначительным числом депутатов (19 социал-демократов и 13 трудовиков). Остальные депутаты либо входили в незначительные по размерам фракции, представлявшие национальные окраины, либо были беспартийными. III Дума

почти всегда принимала предложенные правительством законы. Когда П.А. Столыпину необходимо было провести через Думу жесткий закон, касающийся охраны государственного порядка, он опирался на правоохранительское большинство, при прохождении либеральных законопроектов — на кадетско-октябристское большинство.

IV Государственная Дума приступила к работе 15 ноября 1912 г. Большинство получили фракции октябристов (99 депутатов) и правые фракции (152 депутата). Кадеты и прогрессисты были представлены 104 депутатами. В IV Думу вошли 14 трудовиков и 4 социал-демократы, октябристы перешли в оппозиционный лагерь и правительство могло опираться лишь на правые фракции.

После начала Первой мировой войны и ряда поражений на фронте Дума стала еще оппозиционнее. В августе 1915 г. был сформирован прогрессивный блок, в который вошли 236 депутатов (кадеты, прогрессисты, октябристы, некоторые представители правых фракций). Блок обладал большинством в Думе. Прогрессивный блок выступал за создание «правительства народного доверия», куда входили бы видные думцы и которое несло бы ответственность перед Думой, а не царем. Программа блока была поддержана многими видными представителями общества. В поддержку идеи «правительства народного доверия» выступали и некоторые члены императорской фамилии, но сам Николай II категорически отказывался проводить какие-либо реформы, пока не закончится война.

После февраля 1917 г. Дума больше официально не собиралась, но многие депутаты участвовали в работе Временного правительства. 6 октября 1917 г. в связи с грядущими выборами в Учредительное собрание Временное правительство издало указ о роспуске Думы.

2. Исходные данные

В III Государственную Думу было избрано 442 депутата. Решение принималось простым большинством голосов. Дума заседала на протяжении пяти сессий. В табл. 1 перечислены фракции, период их работы и число депутатов во фракции на момент ее формирования.

В нашей работе индексы влияния и согласованности рассчитывались по 9 поименным голосованиям, имевшим место за период работы III Думы. Политическая карта также строилась по набору поименных голосований. В табл. 2 приведены названия голосований и распределение голосов (общее число присутствовавших депутатов и число депута-

тов, проголосовавших «за») между ведущими фракциями (правыми, октябристами и кадетами) по этим голосованиям.

Окончание табл. 2

Таблица 1. Фракции, принимавшие участие в работе III Государственной Думы

Фракция	Период	Число голосов
Фракция правых	1, 2, 3, 4, 5 сессии	49
Национальная группа	1, 2 сессии	26
Умеренно-правые	1, 2 сессии	69
Русская национальная фракция	3, 4, 5 сессии	91
Фракция независимых националистов	4, 5 сессии	15
Октябристы	1, 2, 3, 4, 5 сессии	148
Правые октябристы	3, 4, 5 сессии	11
Кадеты	1, 2, 3, 4, 5 сессии	53
Прогрессисты	1, 2, 3, 4, 5 сессии	25
Польское коло	1, 2, 3, 4, 5 сессии	11
Польско-литовско-белорусская группа	1, 2, 3, 4, 5 сессии	7
Мусульманская группа	1, 2, 3, 4, 5 сессии	8
Трудовики	1, 2, 3, 4, 5 сессии	13
Социал-демократы	1, 2, 3, 4, 5 сессии	19
Беспартийные	3, 4, 5 сессии	17

Таблица 2. Поименные голосования в III Государственной Думе

Голосование	Фракция	Всего	«За»
Строительство Амурской железной дороги за счет казны	Правые	34	32
	Октябристы	104	101
	Кадеты	32	1
Продление заседания	Правые	19	13
	Октябристы	52	48
	Кадеты	23	23
Принятие поправки Маркова 2 о запрещении евреям поступать в университеты	Правые	32	0
	Октябристы	85	62
	Кадеты	37	37

Голосование	Фракция	Всего	«За»
Обеспечение нормального отдыха служащих в торговых заведениях, складах и конторах	Правые	23	2
	Октябристы	59	50
	Кадеты	33	0
Разрешение вести занятия в школах национальных территорий на местных языках	Правые	45	0
	Октябристы	78	59
	Кадеты	42	42
Запрос в Совет министров об отмене черты оседлости для евреев	Правые	47	0
	Октябристы	85	75
	Кадеты	44	43
Запрос председателю Совета министров о продлении Положения об охране государственного порядка от 1881 г.	Правые	23	22
	Октябристы	56	42
	Кадеты	34	34
Вознаграждение потерпевших (вследствие несчастных случаев) работников железных дорог	Правые	37	1
	Октябристы	65	48
	Кадеты	40	0
Запрос председателю Совета министров по поводу исключения учащихся, виновных в беспорядках, из ВУЗов	Правые	17	11
	Октябристы	51	40
	Кадеты	22	0

3. Влияние фракций без ограничения на формирование коалиций

Влияние фракции определяется с помощью индекса Банцафа, который рассчитывается по формуле:

$$\beta(i) = \frac{b_i}{\sum_j b_j},$$

где b_i — число коалиций, в которых фракция i является ключевой.

Ключевой называется фракция, при участии которой коалиция набирает необходимое для принятия решения число голосов — **квоту**. Так как в III Думе решение принималось простым большинством голосов, во всех последующих расчетах мы будем принимать значение квоты за $0,5 \times P + 1$, где P — количество депутатов в парламенте.

Расчеты влияния фракций (в предположении равновероятности коалиций) в Государственных Думах Российской империи выполнены в [1].

4. Оценка согласованности позиций фракций

В многопартийных парламентах, как правило, ни одна фракция не обладает большинством голосов, и судьба законопроекта зависит от коалиций между различными фракциями. Некоторые фракции не могут вступать в коалицию в силу идеологических или экономических противоречий во взглядах.

Для оценки возможности или невозможности той или иной коалиции в [2, 4] был введен индекс согласованности, рассчитывающийся по следующей формуле:

$$c(q_1, q_2) = 1 - \frac{|q_1 - q_2|}{\max(q_1, 1 - q_1, q_2, 1 - q_2)},$$

где q_1 и q_2 — доли проголосовавших «за» в первой и второй фракциях при конкретном голосовании.

Для расчета индекса согласованности за определенный интервал времени берется среднее значение по серии из m голосований, прошедших за данный временной интервал:

$$\bar{c} = \frac{1}{m} \sum_{i=1}^m c(q_{1i}, q_{2i}).$$

После расчета индекса согласованности для всех пар фракций можно оценить возможность той или иной коалиции. Коалиция считается **возможной**, если индекс согласованности между каждой парой фракций внутри нее превышает определенное пороговое значение h . В данной работе $h = 1/2$, что соответствует «среднему» сценарию формирования коалиций [2].

Для удобства визуализации коалиционной структуры парламента был введен граф согласованности (рис. 1). Вершины графа — фракции. Величина диаметра вершины отображает размер фракции, толщина ребра — значимость коалиции между двумя фракциями. Ребро, обозначенное пунктирной линией, означает, что фракции вступают в коалицию, черной — не вступают. Отсутствие ребра между фракциями означает, что данные фракции существовали в разные промежутки времени.

На графе видно, что III Дума «раскололась» на два «полушария» — правое и левоцентристское.

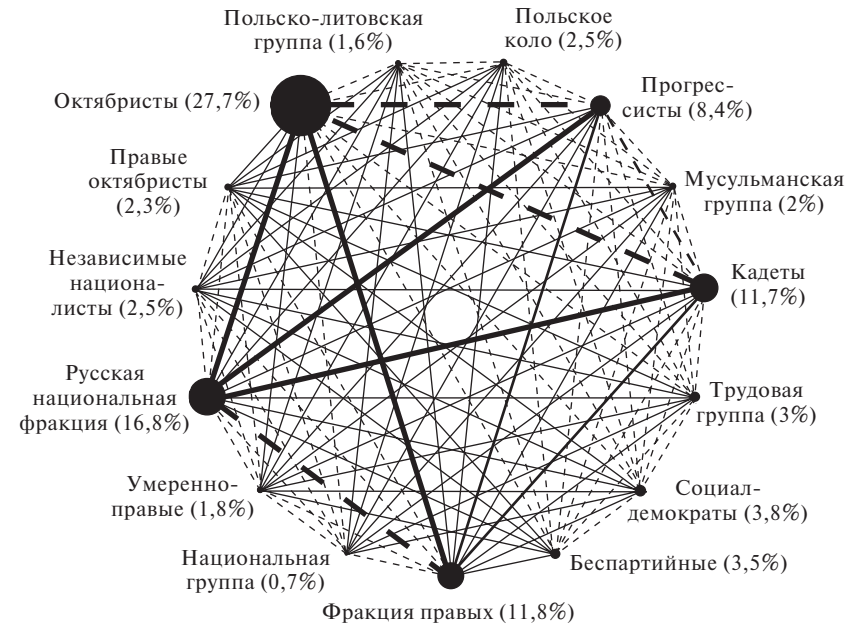


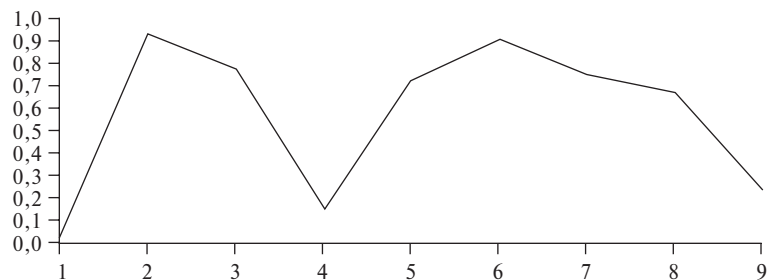
Рис. 1. Граф согласованности

К правому «полушарию» относятся фракция правых, национальная группа, фракция умеренно-правых, русская национальная фракция и фракция правых октябристов. Без поддержки октябристов правые фракции не обладали достаточным числом голосов для принятия законопроектов.

К левоцентристскому «полушарию» относятся социал-демократы, трудовики, кадеты, прогрессисты, мусульманская группа, польское коло, польско-литовско-белорусская группа и октябристы. При поддержке октябристов левоцентристская коалиция обладала необходимым числом голосов для принятия либеральных законопроектов.

Проанализируем две основные «связки» в III Думе: октябристы — кадеты и октябристы — правые (рис. 2).

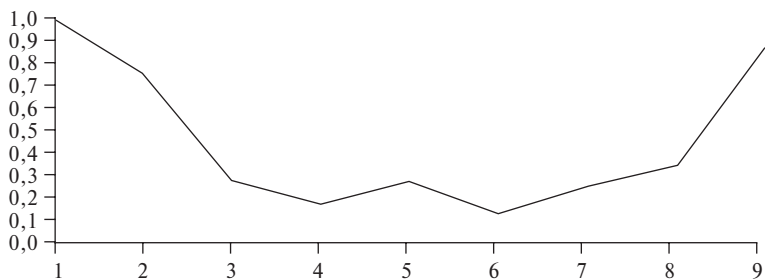
По всем голосованиям, кроме двух правительственных законопроектов (о строительстве Амурской железной дороги и об обеспечении нормального отдыха служащих в торговых заведениях, складах и конторах) и проекта о продлении Положения об охране государствен-



ГОЛОСОВАНИЯ:

1. Строительство Амурской железной дороги за счет казны
2. Продление заседания
3. Принятие поправки Маркова 2 о запрещении евреям поступать в университеты
4. Обеспечение нормального отдыха служащих в торговых заведениях, складах и конторах
5. Разрешение вести занятия в школах национальных территорий на национальных языках
6. Запрос в Совет министров об отмене черты оседлости для евреев
7. Запрос председателю Совета министров о продлении Положения об охране государственного порядка от 1881 г.
8. Вознаграждение потерпевших вследствие несчастных случаев работников железных дорог
9. Запрос председателю Совета министров по поводу исключения учащихся, виновных в беспорядках, из ВУЗов

Рис. 2. Динамика индексов согласованности: октябристы и кадеты



ГОЛОСОВАНИЯ:

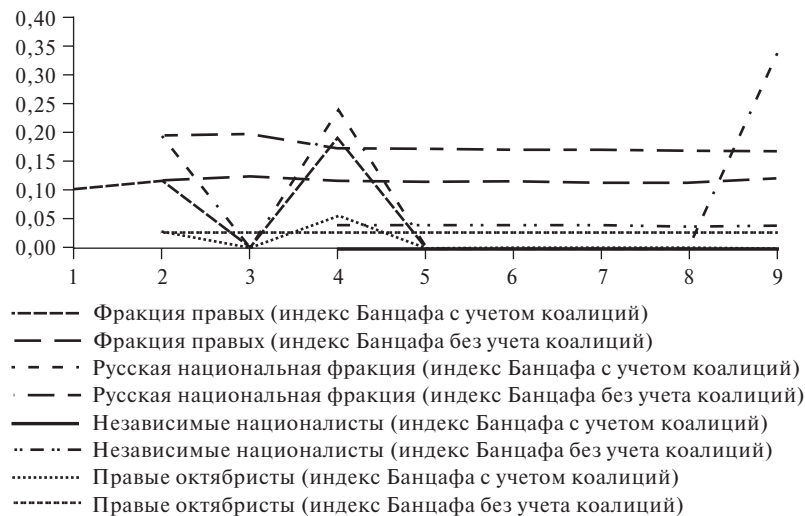
1. Строительство Амурской железной дороги за счет казны
2. Продление заседания
3. Принятие поправки Маркова 2 о запрещении евреям поступать в университеты
4. Обеспечение нормального отдыха служащих в торговых заведениях, складах и конторах
5. Разрешение вести занятия в школах национальных территорий на национальных языках
6. Запрос в Совет министров об отмене черты оседлости для евреев
7. Запрос председателю Совета министров о продлении Положения об охране государственного порядка от 1881 г.
8. Вознаграждение потерпевших вследствие несчастных случаев работников железных дорог
9. Запрос председателю Совета министров по поводу исключения учащихся, виновных в беспорядках, из ВУЗов

Рис. 3. Динамика индексов согласованности: октябристы и фракция правых

ного порядка от 1881 г., уровень согласованности позиций между октябристами и кадетами был достаточно высок. По остальным трем законопроектам октябристы блокировались с правыми, так как выступали в поддержку правительства и за принятие жестких мер для сохранения стабильного положения внутри страны (рис. 3).

5. Влияние фракций с учетом возможности формирования коалиций

После расчета индекса согласованности для всех пар фракций можно оценить, возможна ли та или иная коалиция. Индекс влияния Банцафа пересчитывается для возможных коалиций.



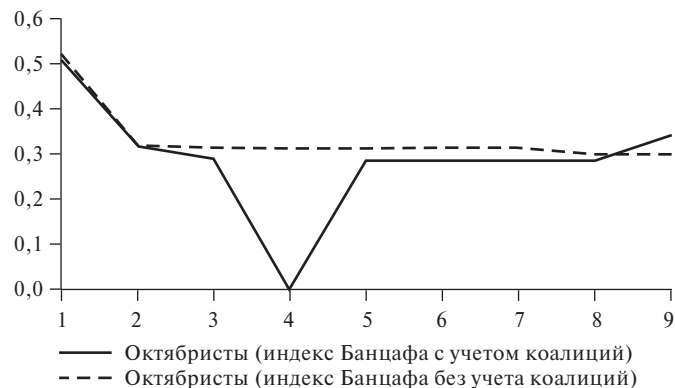
ГОЛОСОВАНИЯ:

1. Строительство Амурской железной дороги за счет казны
2. Продление заседания
3. Принятие поправки Маркова 2 о запрещении евреям поступать в университеты
4. Обеспечение нормального отдыха служащих в торговых заведениях, складах и конторах
5. Разрешение вести занятия в школах национальных территорий на национальных языках
6. Запрос в Совет министров об отмене черты оседлости для евреев
7. Запрос председателю Совета министров о продлении Положения об охране государственного порядка от 1881 г.
8. Вознаграждение потерпевших вследствие несчастных случаев работников железных дорог
9. Запрос председателю Совета министров по поводу исключения учащихся, виновных в беспорядках, из ВУЗов

Рис. 4. Динамика индексов влияния Банцафа для правых фракций

Для правых фракций (фракция правых, русская национальная фракция, фракция независимых националистов, фракция октябристов) характерно, что их индекс влияния с учетом коалиций почти всегда равен нулю. Это обусловлено тем, что правая коалиция (без участия октябристов) была проигранным. А с октябристами фракции правого толка объединялись достаточно редко. На рис. 4 показана динамика индексов Банцафа для правых фракций.

Для фракции октябристов индекс влияния Банцафа с учетом коалиций мало отличается от «стандартного» и остается почти неизменным по всем голосованиям, за исключением голосования по социальному законопроекту «Об обеспечении нормального отдыха служащих в торговых заведениях». По этому голосованию индекс влияния для октябристов равен нулю. Это объясняется тем, что по данному законопроекту фракция голосовала разобщенно и выигрывающей оказалась левоцентристская коалиция, в которую вошли некоторые депутаты от правых фракций и меньшая часть октябристов. На рис. 5 показана динамика индексов Банцафа для фракции октябристов.

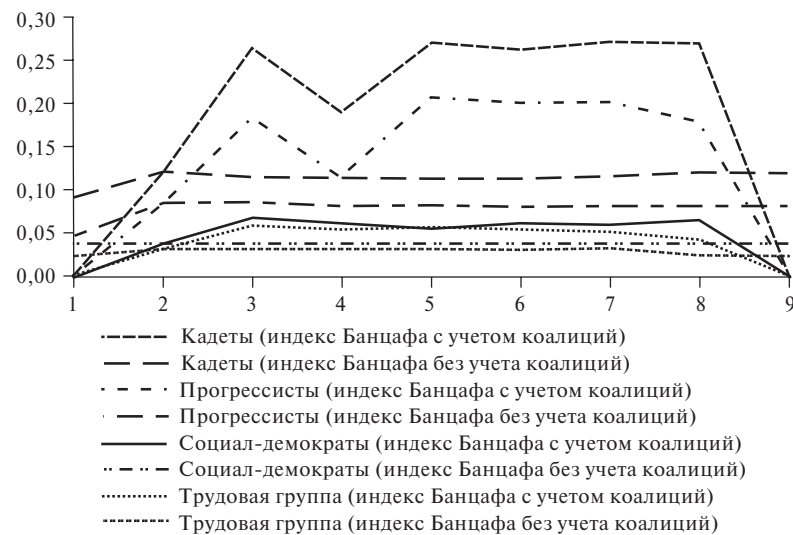


ГОЛОСОВАНИЯ:

1. Строительство Амурской железной дороги за счет казны
2. Продление заседания
3. Принятие поправки Маркова 2 о запрещении евреям поступать в университеты
4. Обеспечение нормального отдыха служащих в торговых заведениях, складах и конторах
5. Разрешение вести занятия в школах национальных территорий на национальных языках
6. Запрос в Совет министров об отмене черты оседлости для евреев
7. Запрос председателю Совета министров о продлении Положения об охране государственного порядка от 1881 г.
8. Вознаграждение потерпевших вследствие несчастных случаев работников железных дорог
9. Запрос председателю Совета министров по поводу исключения учащихся, виновных в беспорядках, из ВУЗов

Рис. 5. Динамика индексов влияния Банцафа для фракции октябристов

Для фракций левоцентристского толка характерно резкое отличие индексов влияния с учетом коалиций от своих «стандартных» значений (для фракций кадетов и прогрессистов индекс влияния с учетом допустимости коалиций больше «стандартного» в 2,5 раза, для трудовой и социал-демократической фракций — в 1,5 раза). Это объясняется тем, что в левоцентристской коалиции, едва набравшей большинство голосов, занятие четкой позиции каждой из этих фракций играло критическую роль. По голосованиям о строительстве Амурской железной дороги и исключению студентов, виновных в беспорядках, из ВУЗов, индекс влияния для левоцентристских фракций был равен нулю, так как октябристы в этих вопросах поддерживали правые фракции. На рис. 6 показана динамика индексов Банцафа для левоцентристских фракций.



ГОЛОСОВАНИЯ:

1. Строительство Амурской железной дороги за счет казны
2. Продление заседания
3. Принятие поправки Маркова 2 о запрещении евреям поступать в университеты
4. Обеспечение нормального отдыха служащих в торговых заведениях, складах и конторах
5. Разрешение вести занятия в школах национальных территорий на национальных языках
6. Запрос в Совет министров об отмене черты оседлости для евреев
7. Запрос председателю Совета министров о продлении Положения об охране государственного порядка от 1881 г.
8. Вознаграждение потерпевших вследствие несчастных случаев работников железных дорог
9. Запрос председателю Совета министров по поводу исключения учащихся, виновных в беспорядках, из ВУЗов

Рис. 6. Динамика индексов влияния Банцафа для левоцентристских фракций

6. Политическая карта

Политическую позицию каждого депутата в парламенте можно охарактеризовать координатой в пространстве данной размерности (в данной работе — плоскости), где координатным осям соответствуют определенные факторы политического размежевания (например, «либерал — государственный», «реформатор — антиреформатор»). Таким образом, строится своего рода политическая карта парламента [3, 5]. Исходными данными для построения политической карты является оцифрованная матрица голосований $E [M \times N]$, где M — число депутатов в парламенте, N — число поименных голосований. Каждая ячейка этой матрицы мо-

жет принимать одно из трех значений: $\varepsilon_{ij} = \begin{cases} 1, \text{ "За"} \\ -1, \text{ "Против"} \\ 0, \text{ другие исходы} \end{cases}$

Используя матрицу голосований E , можно построить матрицу политического размежевания $D [M \times M]$, где M — число депутатов в парламенте. Переход от матрицы E к матрице D осуществляется по формуле: $d_{ij} = (\sum_{l=1}^m (e_{il} - e_{jl})^2)^{1/2}$.

К матрице D применяется процедура неметрического многомерного шкалирования [6], которая «выдает» на выходе набор координат $Z'_n = (z'_p, \dots, z'_n)$, задающий конфигурацию точек на политической карте¹.

В нашей работе фактор OX — «либерал — консерватор», фактор OY — «проправительственный — антиправительственный».

На рис. 7 представлена политическая карта III Государственной Думы Российской империи.

На политической карте видно, что отношение к правительству среди консервативных фракций (фракция правых, русская национальная фракция, фракция независимых националистов, фракция правых октябристов) было неоднозначным. Фракция правых в своем большинстве придерживалась антиправительственной позиции, часть депутатов русской национальной фракции правительство поддерживала. Политическая карта для правых фракций представлена на рис. 8.

Октябристы были единственной проправительственной фракцией в III Думе. Во фракции состояли как либералы, так и консерваторы. Через два года работы Думы наиболее консервативные депутаты (около 20 человек) вышли из фракции и образовали фракцию правых октябристов. Политическая карта для фракции октябристов представлена на рис. 9.

¹ Более подробно о процедуре построения политической карты см. в [3].

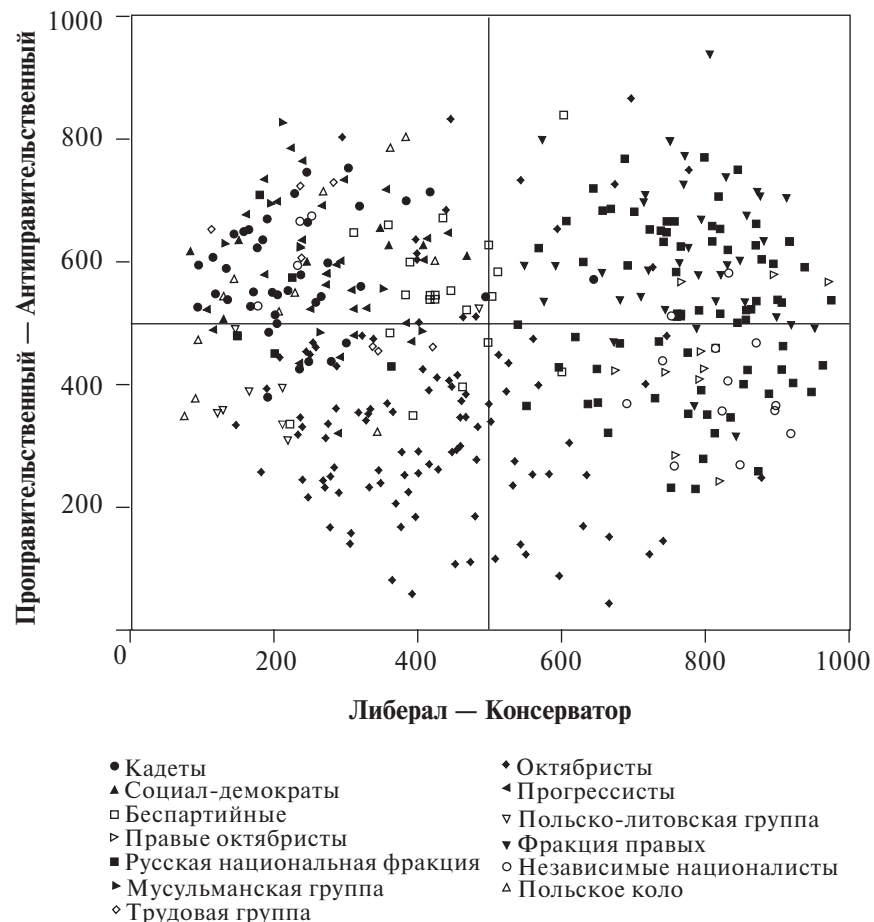
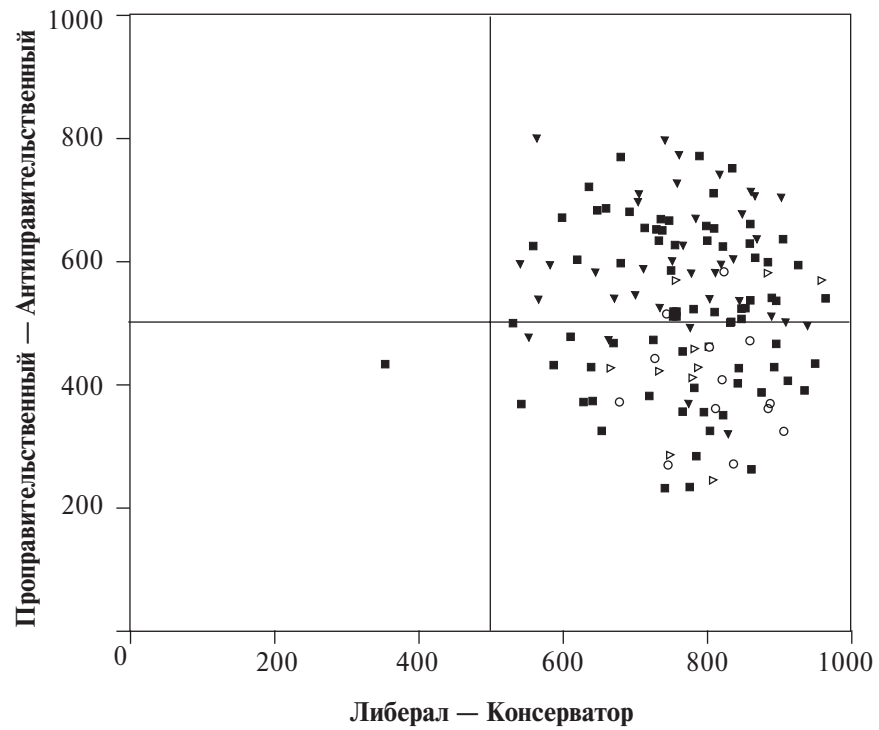
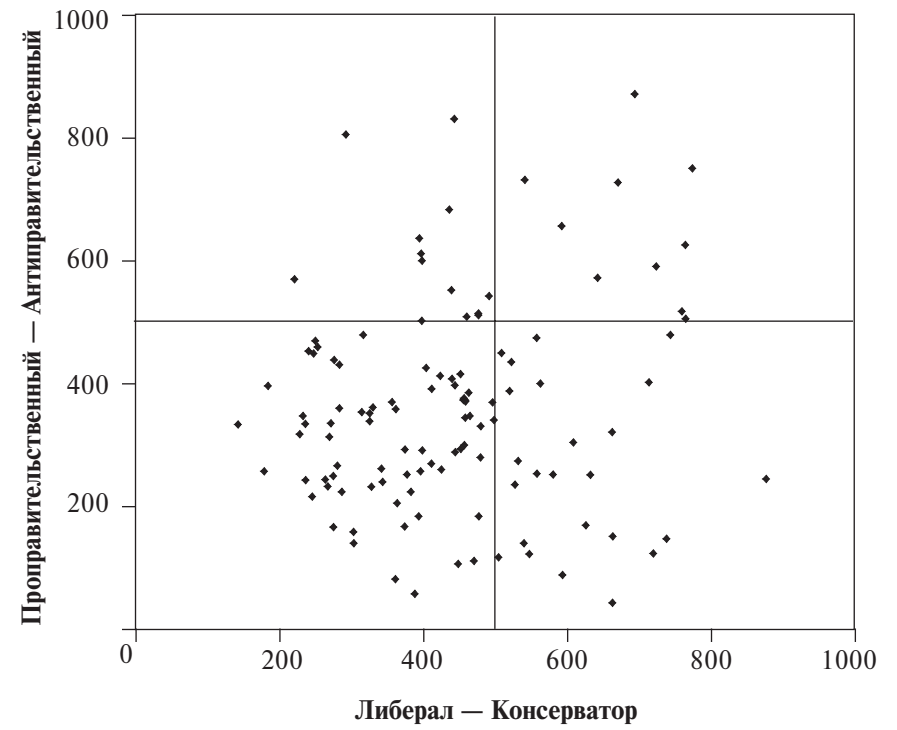


Рис. 7. Политическая карта III Государственной Думы Российской империи



- Кадеты
- ▲ Социал-демократы
- Беспартийные
- ▷ Правые октябристы
- Русская национальная фракция
- Мусульманская группа
- ◇ Трудовая группа
- ◆ Октябристы
- ◄ Прогрессисты
- ▽ Польско-литовская группа
- ▼ Фракция правых
- Независимые националисты
- △ Польское коло

Рис. 8. Политическая карта для правых фракций



- Кадеты
- ▲ Социал-демократы
- Беспартийные
- ▷ Правые октябристы
- Русская национальная фракция
- Мусульманская группа
- ◇ Трудовая группа
- ◆ Октябристы
- ◄ Прогрессисты
- ▽ Польско-литовская группа
- ▼ Фракция правых
- Независимые националисты
- △ Польское коло

Рис. 9. Политическая карта для фракции октябристов

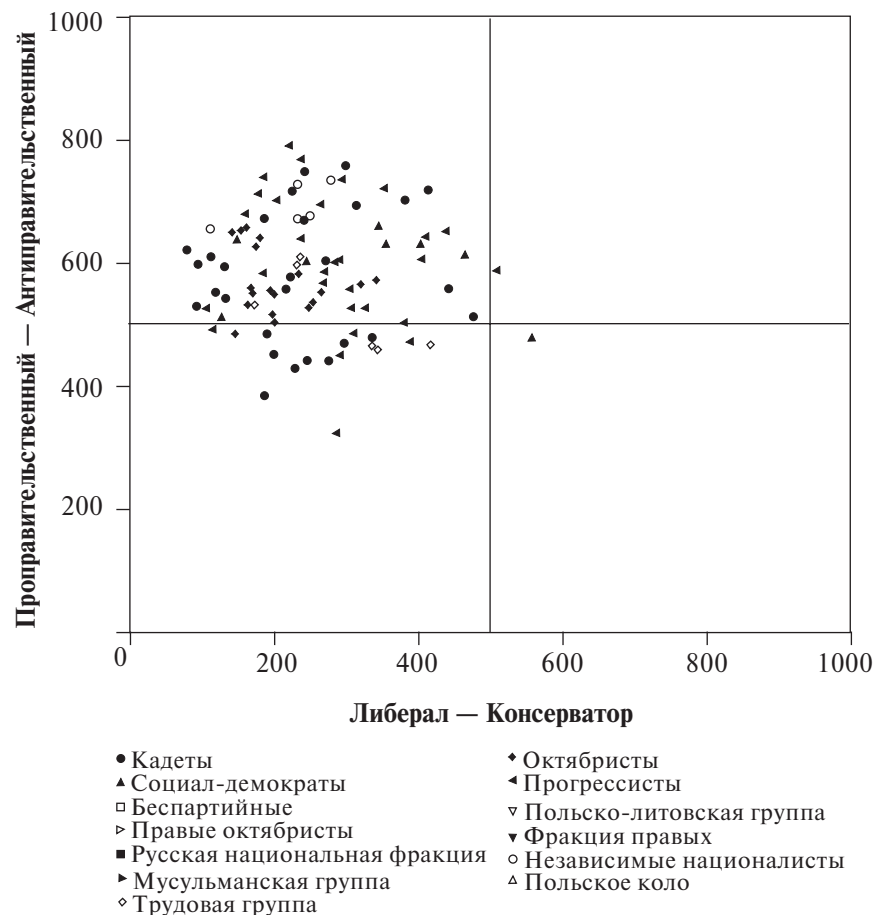


Рис. 10. Политическая карта для левоцентристских фракций

Левые (социал-демократы, трудовики) и либеральные (кадеты, прогрессисты) фракции в III Думе образовывали единый кластер, т. е. группу депутатов со схожими политическими позициями. Несмотря на идеологические различия уровень консолидации позиций по голосованиям у левых и либералов был очень высок. Фракции левоцентристского толка придерживались отчетливо выраженной антиправительственной позиции. Политическая карта для левоцентристских фракций представлена на рис. 10.

7. Индекс согласованности на политической карте

После построения политической карты можно оценить политические позиции отдельных фракций. Политическая карта принимается за квадрат со стороной, равной 1. Координата точки фракционного центра рассчитывается как среднее арифметическое координат позиций всех депутатов, входящих во фракцию. После расчета координат фракционных центров можно рассчитать индексы согласованности² на политической карте по формуле

$$c(i, j) = \frac{1}{\sqrt{2}} \left(\frac{1 + \sqrt{2}}{1 + d(i, j)} - 1 \right),$$

где $d(i, j)$ — расстояние между центрами фракций i и j . Индекс согласованности принимает значения от 0 до 1.

В табл. 3 приведены индексы согласованности для некоторых пар фракций в III Государственной Думе Российской империи.

Таблица 3. Индексы согласованности на политической карте

Пары фракций	$C(i, j)$
Фракция правых — Русская национальная фракция	0,82
Фракция правых — Октябристы	0,48
Октябристы — Кадеты	0,54
Кадеты — Прогрессисты	0,92
Кадеты — Социал-демократы	0,91
Социал-демократы — Трудовики	0,97

Из табл. 3 видно, что уровень согласованности между левыми (социал-демократы, трудовики) и либеральными (кадеты, прогрессисты) фракциями был очень велик, а октябристы занимали промежуточное положение между правым и леволиберальными блоками.

Выводы

В данной работе проведен структурный анализ III Государственной Думы Российской империи. Были проведены оценка влияния фрак-

² Данный индекс предложен Ф.Т. Алескеровым.

ций, оценка согласованности позиций фракций, оценка влияния фракций с учетом допустимости коалиций. Также проведена оценка политических позиций депутатов, визуализированная в виде политической карты. Полученные результаты хорошо согласуются с историческими реалиями.

Литература

- [1] Алескеров Ф.Т., Кравченко А.С. Распределение влияния фракций в Государственных думах Российской империи (1905—1917 гг.). Препринт WP7/2005/03. М.: ГУ ВШЭ, 2005.
- [2] Алескеров Ф.Т., Благовещенский Н.Ю., Сатаров Г.А. и др. Оценка влияния групп и фракций в российском парламенте (1994—2003 гг.). Препринт WP7/2003/01. М.: ГУ ВШЭ, 2003.
- [3] Алескеров Ф.Т., Благовещенский Н.Ю., Константинов М.Л. и др. О сбалансированности Государственной Думы третьего созыва, рассчитанной с применением кластер-анализа. Препринт WP7/2005/04. М.: ГУ ВШЭ, 2004.
- [4] Благовещенский Н.Ю. Индекс согласованности позиций групп в выборных органах // Автоматика и телемеханика. 2005. № 7.
- [5] Сатаров Г.А., Станкевич С.Б. Расчет рейтингов законодателей: Консерватизм и радикализм на Втором съезде народных депутатов СССР // Демократические институты в СССР: Проблемы и методы исследования. М., 1991.
- [6] Айвазян С.А., Бухштабер В.М., Енюков И.С. и др. Классификация и снижение размерности // Финансы и статистика. 1989.

Препринт WP7/2006/02

Серия WP7

Теория и практика общественного выбора

Кравченко А.С.

Структурный анализ III Государственной Думы Российской империи (1907—1912 гг.)

Публикуется в авторской редакции

Зав. редакцией *А.В. Заиченко*

Технический редактор *Н.Е. Пузанова*

ЛР № 020832 от 15 октября 1993 г.

Формат 60×84 1/16. Бумага офсетная. Печать трафаретная.

Тираж 150 экз. Уч.-изд. л. 1,22. Усл. печ. л. 1,16. Заказ № . Изд. № 626

ГУ ВШЭ. 125319, Москва, Кочновский проезд, 3

Тел.: (095) 134-16-41; 134-08-77

Факс: (095) 134-08-31

Типография ГУ ВШЭ. 125319, Москва, Кочновский проезд, 3

Для заметок

Для заметок

Для заметок
