

ГОСУДАРСТВЕННЫЙ УНИВЕРСИТЕТ  
ВЫСШАЯ ШКОЛА ЭКОНОМИКИ

*Р. И. Капелюшников*

**НЕСТАНДАРТНЫЕ ФОРМЫ ЗАНЯТОСТИ  
И БЕЗРАБОТИЦЫ В РОССИИ**

Препринт WP3/2004/06

Серия WP3

Проблемы рынка труда

Москва  
ГУ ВШЭ  
2004

К20 Капелюшников Р.И. Нестандартные формы занятости и безработицы в России. Препринт WP3/2004/06. — М.: ГУ ВШЭ, 2004. — 52 с.

Исследование посвящено нестандартным формам занятости и безработицы, получившим широкое распространение на российском рынке труда. Опираясь на микроданные выборочных обследований населения по проблемам занятости Госкомстата России, автор выделяет наиболее значимые группы работников с промежуточным статусом, прослеживает изменения в их численности и структуре. С учетом различных методологических подходов, используемых в отечественной и международной статистике, производится расчет серии альтернативных индикаторов занятости и безработицы для российской экономики. Анализ показывает, что разрыв между официальными и альтернативными оценками уровней занятости и безработицы оказывается, как правило, незначительным, и что их динамика в 1990-е гг. практически совпадает. Отсюда делается вывод, что относительная стабильность занятости и умеренная открытая безработица, сохранявшаяся в российской экономике на протяжении всего пореформенного периода, не являются статистическим артефактом, а отражают реальную гибкость, присущую российской модели рынка труда.

УДК 331.5  
ББК 65.240

Капелюшников Р. Nonstandard Types of Employment and Unemployment: the Case of Russia. Working paper WP4/2004/06 — Moscow: State University — Higher School of Economics, 2004. — 52 p. (in Russian).

The paper analyses nonstandard types and measures of employment and unemployment in Russia. Under transition a variety of groups with borderline status emerged and proliferated in the Russian labor market: temporary workers, part-timers, underemployed workers, subsistence farmers, discouraged workers etc. Using micro-data from the Russian labor force surveys author provides quantitative estimates of these intermediate groups, examines their composition and dynamics. Since many observers suggested that official employment-population ratios and unemployment rates published by the Russian statistical authorities might underestimate actual slack in the Russian labor market a series of alternative measures of employment and unemployment adjusted for various non-standard patterns of labor relations are calculated. Results obtained show that discrepancies between standard and alternative indicators are mostly minimal and that their evolution over 90-s was quite similar. This means that relatively small job losses and modest open unemployment in the Russian economy under transition were not merely statistical artifacts but reflected actual flexibility and adaptability characteristic for the Russian model of the labor market.

Препринты ГУ ВШЭ размещаются на сайте: <http://www.hse.ru/science/preprint/>

© Капелюшников Р.И., 2004  
© Оформление. ГУ ВШЭ, 2004

## 1. Введение\*

В настоящей работе\*\* делается попытка оценить значимость различных «нестандартных» форм занятости и безработицы для российского рынка труда. Речь идет о специфических формах трудовых отношений, которые не поддаются однозначной классификации, поскольку сочетают в себе характерные черты трех «классических» состояний на рынке труда — занятости, безработицы и экономической неактивности. В современной, сложно организованной экономике их масштабы и значение непрерывно возрастают. Во всех странах мира отмечается тенденция к ускоренному росту численности групп с промежуточным статусом, которые по своему положению находятся как бы на грани между занятостью и безработицей или между безработицей и экономической неактивностью.

Особенно большое разнообразие нестандартных форм занятости и безработицы демонстрируют рынки труда в постсоциалистических странах. Процесс перехода к новым рыночным отношениям сопровождался возникновением в них множества разнообразных, подчас весьма причудливых «гибридных» состояний в сфере трудовой активности. Не стала исключением и российская экономика, где они уже на начальном этапе реформ получили самое широкое распространение.

Как известно, в условиях плановой системы рынок труда был одним из наиболее жестко регулируемых звеньев хозяйственного механизма. Отношения занятости подлежали всемерной унификации, преобладающей (а по сути единственной) формой найма являлся бессрочный контракт на полное рабочее время. Отклонения от этого универсального стандарта были законодательно запрещены, а если и допускались, то только для узко

\* Автор благодарен Т. Горбачевой и З. Рыжиковой за ценные советы и предоставленную возможность работать с базой микроданных Обследований населения по проблемам занятости Госкомстата России. Автор выражает искреннюю признательность за критические замечания и полезные комментарии Н. Вишневецкой, В. Гимпельсону, Х. Леману и Дж. Эрлу, а также всем участникам семинара «Understanding Employment and Unemployment in Transition Economies» в Институте Апджона (Каламазу, США) в августе 2003 г. Основные расчеты выполнены Т. Бандюковой.

\*\* Настоящее исследование было поддержано грантом Агентства международного развития США (SEGIR EP Contract No. PCE-I-00-00-00014-00, reference Russia task order no. 803, Improvement of Economic Policy Through Think Tank Partnership Project), предоставленному через Центр институциональных реформ и неформального сектора (IRIS) Университета Мэриленд. Содержащиеся в работе мнения и выводы принадлежат автору и не обязательно отражают позицию USAID или IRIS.

ограниченных групп рабочей силы (таких, как лица, не достигшие трудоспособного возраста, и т. п.). Открытой безработицы не существовало; реализация принципа всеобщей гарантированной занятости считалась одним из главных достижений реального социализма.

Как и можно было ожидать, рыночные реформы дали мощный импульс к диверсификации отношений занятости. С одной стороны, рынок труда был освобожден от множества административных ограничений и регламентаций, действовавших при прежней системе, хотя процесс его дерегулирования был непоследовательным и проходил с большими трениями. С другой стороны, пытаясь смягчить издержки адаптации к новым, незнакомым условиям, сделать переход к ним более постепенным и плавным, работники и работодатели начали активно прибегать к разнообразным нестандартным формам трудовых отношений. Постепенно в них оказались вовлечены десятки миллионов людей. Важно отметить, что во многих случаях было практически невозможно провести границу не только между занятостью и безработицей, но и между безработицей и экономической неактивностью. Все это делало ситуацию на российском рынке труда чрезвычайно запутанной и противоречивой, ограничивая возможности конвенционального анализа, опирающегося на общепринятые статистические индикаторы.

Настоящее исследование направлено на решение нескольких взаимосвязанных задач. Нам представлялось важным:

- проанализировать, насколько подходы к определению и измерению разнообразных пограничных состояний на рынке труда, принятые в российской статистической практике, отличаются от подходов, которые используют ведущие международные экономические организации (Международная организация труда (МОТ), Организация международного сотрудничества и развития (ОЭСР) и др.), а также национальные статистические службы других стран;
- представить обобщенную картину развития атипичных форм занятости и безработицы на российском рынке труда, оценить их масштабы и проследить динамику;
- разработать для российской экономики альтернативные показатели уровней занятости и безработицы, скорректированные с учетом различных нестандартных форм трудовых отношений;
- выявить, насколько использование этих альтернативных показателей способно изменить сложившиеся представления об отличительных особенностях российской модели рынка труда, ее гибкости и адаптивности.

Напомним, что поведение российского рынка труда в пореформенный период было достаточно необычным (подробнее об этом см.: Капелюшников, 2001; Gimpelson and Lippoldt, 2001; Обзор занятости, 2002; World Bank, 2003). Оно резко отличалось от того, как отреагировали на переходный кризис рынки труда в странах Центральной и Восточной Европы (ЦВЕ), и шло явно вразрез с многочисленными прогнозами о неминуемой катастрофе в сфере занятости российской экономики, которые на старте реформ делались большинством экспертов — как отечественных, так и зарубежных.

Эволюция российского рынка труда распадается на два четко очерченных этапа. Первый (1991—1998 гг.) стал отражением глубокой трансформационной рецессии, растянувшейся почти на целое десятилетие; второй (1999—2003 гг.) связан с энергичным посттрансформационным подъемом, продолжающимся уже более пяти лет.

По официальным оценкам, в начальный период реформ экономическая активность населения сократилась в России на 9 процентных пунктов — с 70% в 1992 г. до 61% в 1998 г., однако затем более половины этого сокращения было отыграно назад и в 2002 г. ее уровень уже превышал 66%. Сходная динамика была характерна и для показателей занятости: первоначальное падение почти на 15 процентных пунктов (с 67 до 53%) с последующим восстановлением до отметки 60%. Пик общей безработицы был достигнут в первые месяцы 1999 г., когда она вплотную приблизилась к порогу 15%. Однако с началом экономического подъема она стремительно пошла вниз, сократившись почти вдвое — до 8—8,5%. Что касается регистрируемой безработицы, то на протяжении всех 1990-х гг. она поддерживалась на исключительно низком уровне и в настоящее время составляет немногим более 2%. С точки зрения текущей ситуации на рынке труда Россию можно считать одной из наиболее благополучных стран с переходной экономикой (Капелюшников, Вишневская, 2003).

Вместе с тем по глубине и продолжительности трансформационного кризиса она намного превосходила страны ЦВЕ. Достаточно напомнить, что по сравнению с дореформенным периодом объем ВВП сократился в российской экономике на 40% (в нижней точке кризиса), промышленное производство — вдвое, а реальная заработная плата — втрое. На фоне сильнейших экономических потрясений, которые пришлось пережить на 1990-е гг., отток работников с рынка труда представляется неожиданно слабым, потери в занятости — неожиданно скромными, рост безработицы — неожиданно умеренным, а ее последующее сокращение — неожиданно резким и быстрым.

Это явное несоответствие ставило в тупик многих исследователей, вызывая у них естественное подозрение: а не сталкиваемся ли мы здесь все-

го лишь со статистическим артефактом? Быть может, все дело в неадекватных методах измерения, используемых российскими статистическими службами?

Нельзя сказать, чтобы подобные сомнения были абсолютно беспочвенными. Во-первых, у исследователей (особенно зарубежных) не было достаточной уверенности в том, что Госкомстат России строго придерживается методологических принципов и критериев, принятых в мировой статистической практике. Многие полагали, что при более строгом следовании этим принципам показатели занятости и безработицы на российском рынке труда могли бы ухудшиться настолько, что он утратил бы всю свою кажущуюся «необычность».

Во-вторых, было далеко не очевидно, что конвенциональные определения МОТ приложимы к переходным экономикам в той же мере, в какой они приложимы к зрелым рыночным экономикам. Из-за чрезмерной жесткости заложенных в них критериев они могут давать смещенное и неполное представление о положении дел в сфере занятости постсоциалистических стран. Казалось вполне вероятным, что при частичном ослаблении этих критериев ситуация на российском рынке труда могла бы предстать в совершенно ином свете.

Наконец, нельзя было исключить, что в силу многочисленных структурных и институциональных особенностей открытая безработица могла замещаться на российском рынке труда различными формами «квазибезработицы» (такими как вынужденные переводы работников на неполное рабочее время, принудительные административные отпуска, перемещения в группу отчаявшихся работников и т. д.). Их повсеместное распространение можно рассматривать как свидетельство масштабного недоиспользования трудовых ресурсов, даже если показатели занятости и безработицы, рассчитанные стандартными методами, выглядят более или менее благополучно.

Неудивительно поэтому, что в 1990-е гг. предпринималось немало попыток перейти к иным, скорректированным показателям занятости и безработицы, которые бы больше соответствовали специфике российской переходной экономики (Standing, 1996; Четвернина, Соболева, 1999). Как правило, эти альтернативные оценки показывали, что ситуация на российском рынке труда является гораздо более критической, чем могло бы показаться на первый взгляд. Так, по некоторым расчетам, относящимся к середине 1990-х гг., получалось, что в России действительный уровень безработицы зашкаливает за 20—25%, т.е. что он намного выше, чем в подавляющем большинстве других постсоциалистических стран (Standing, 1997).

К сожалению, с методологической точки зрения эти попытки трудно признать удовлетворительными. Фактически их целью было заменить

«неправильные» официальные оценки «правильными» альтернативными. Однако любое статистическое измерение в значительной мере условно и является результатом сложившихся конвенций. Во всех странах статистические службы периодически сталкиваются с критикой, утверждающей, что публикуемые ими официальные индикаторы являются слишком «узкими» или, наоборот, слишком «широкими» и потому нуждаются в пересмотре. Но это не достаточное основание для отказа от стандартизованных показателей, разрабатываемых в соответствии с общепринятыми методологическими критериями и процедурами, поскольку только с их помощью можно обеспечить надежную унифицированную базу для межстрановых сопоставлений.

В качестве примера сошлемся на опыт Бюро статистики труда (БСТ) США. В 1970-е гг. оно стало подвергаться активной критике с самых разных сторон за стандартный подход, используемый при измерении уровня безработицы. Одни считали его излишне расширительным, требуя исключения из состава безработных некоторых групп. Другие, наоборот, полагали его чрезмерно узким, настаивая на включении в состав безработных ряда дополнительных категорий. Отвечая на эту критику, БСТ руководствовалось тем очевидным соображением, что «никакой отдельно взятый способ измерения безработицы не может удовлетворить сразу все аналитические и идеологические интересы» (Breggar and Naugen, 1995, p. 20). Поэтому оно не стало отказываться от «канонического» определения безработицы, которое с минимальными корректировками использовалось им на протяжении многих десятилетий. Вместо этого, наряду с официальными оценками уровня безработицы, БСТ начало разрабатывать и публиковать набор из нескольких альтернативных индикаторов (см. Вставку 1). В настоящее время он включает два показателя, исходящих из суженной, и три показателя, исходящих из расширительной трактовки понятия безработицы.

Именно такой вариативный подход представляется нам наиболее продуктивным и именно он положен в основу настоящего исследования. Структура работы такова. Взяв за отправную точку конвенциональные определения занятости и безработицы, выработанные МОТ, мы пытаемся сначала выяснить, в какой мере отклоняются от них определения, принятые Госкомстатом России. В двух следующих разделах приводятся данные, показывающие, какие нестандартные формы занятости и безработицы получили на российском рынке труда наибольшее распространение и какой была их динамика в переходный период. Опираясь на полученные результаты, мы рассчитываем затем серию из нескольких альтернативных показателей занятости и безработицы. При их конструировании используются различные критерии выделения занятых и безработных, отклоняющиеся от официального подхода как в сторону его ослабления, так и

в сторону его ужесточения. Это позволяет понять, в какой мере наши представления об особенностях функционирования российского рынка труда зависят от принятых статистических конвенций. В заключительном разделе подводятся итоги проделанного анализа.

### Вставка 1.

#### Альтернативные показатели безработицы Бюро статистики труда США

Бюро статистики труда США рассчитывает набор из шести индикаторов безработицы и иных форм недоиспользования трудовых ресурсов, которым присвоены условные обозначения от **U-1** до **U-6**.<sup>\*</sup> Показатель **U-3** соответствует официальному уровню безработицы и представляет собой измеренный в процентах удельный вес безработных в численности экономически активного (гражданского) населения.

Показатель **U-1** измеряет уровень «некраткосрочной» безработицы и рассчитывается как отношение численности безработных с продолжительностью поиска 15 недель и более к численности экономически активного населения. Показатель **U-2** отражает уровень «вынужденной» безработицы и определяется как доля безработных, которые были уволены по инициативе работодателей или у которых истек срок временной работы, в численности экономически активного населения.

Показатели **U-4—U-6** являются по сравнению с официальными оценками более широкими. **U-4** представляет собой отношение численности безработных и отчаявшихся работников к численности экономически активного населения и отчаявшихся работников. По определению БСТ, группа отчаявшихся работников включает лиц, которые: а) изъявляют желание работать; б) готовы приступить к работе; в) искали работу в течение какого-то времени на протяжении последних 12 месяцев; г) но при этом в обследуемый период не вели поиска по причинам, имеющим отношение к рынку труда (таким, как отсутствие на нем подходящих рабочих мест, недостаточный уровень образования и квалификации и т.д.). **U-5** рассчитывается как отношение численности безработных и всех работников, «слабо связанных с рынком труда», (включая отчаявшихся работников) к численности экономически активного населения и всех работников, «слабо связанных с рынком труда». По определению БСТ, группа работников, «слабо связанных с рынком труда» («marginally attached workers»), включает лиц, которые: а) изъявляют желание работать; б) готовы приступить к работе; в) искали работу в течение какого-то времени на протяжении последних 12 месяцев; г) но при этом в обследуемый период не вели поиска по причинам, как относящимся, так и не относящимся к рынку труда (например, по состоянию здоровья и т.д.). Наконец, **U-6** представляет собой отношение численности безработных, всех работников, «слабо связанных с рынком труда», и работников, занятых неполное рабочее время по экономическим причинам, к численности экономически активного населения и всех работников, «слабо связанных с рынком труда». По определению БСТ, группа работников, занятых неполное рабочее время по экономическим причинам, включает лиц: а) имевших работу с неполной рабочей неделей; б) назвавших в качестве причин этого невозможность найти работу с полной рабочей неделей или перевод на сокращенное рабочее время по инициативе работодателя; в) изъявлявших желание работать большее количество рабочих часов; г) искавших работу на большее количество часов и готовых к ней приступить.

<sup>\*</sup> Первоначально БСТ США разрабатывало набор из семи альтернативных показателей и использовало при их расчете иные определения по сравнению с принятыми в настоящее время.

Соотношение между альтернативными оценками уровня безработицы в США представлено в нижеследующей таблице (данные относятся к 1994 г.):

<b>U-1</b>	<b>U-2</b>	<b>U-3</b>	<b>U-4</b>	<b>U-5</b>	<b>U-6</b>
2,2	2,9	6,1	6,5	7,4	10,9

Из нее видно, что при использовании самого узкого определения уровень безработицы в США оказывается почти в три раза меньше, а при использовании самого широкого — почти в два раза больше его «стандартной» величины.

Источник: Breggar and Haugen, 1995.

## 2. Методологические аспекты измерения занятости и безработицы

Для России, как и для многих других постсоциалистических стран, выборочные обследования рабочей силы представляют собой сравнительно новый инструмент сбора данных о рынке труда.<sup>1</sup> Первое обследование населения по проблемам занятости было осуществлено только после старта рыночных реформ в 1992 г. Первоначально такие обследования проводились ежегодно, но с 1999 г. Госкомстат России перешел на ежеквартальный режим их проведения. Трижды — в 1997, 1999 и 2001 гг. — содержание и структура опросных листов подвергались серьезному пересмотру. Обобщенные характеристики ОНПЗ отражены во Вставке 2.

Однако для целей нашего анализа основной интерес представляют скорее содержательные, чем процедурные аспекты ОНПЗ. Отсюда естественный вопрос: в какой мере определения занятости и безработицы, используемые в обследованиях Госкомстата России, соответствуют методологическим установкам МОТ и других авторитетных международных организаций? Ответ на него имеет критически важное значение для осмысления процессов, происходивших на российском рынке труда в переходный период.

Как следует из методологических разъяснений Госкомстата России (Методологическое руководство, 2002), в рамках ОНПЗ к *занятым экономической деятельностью* относятся лица в возрасте 15—72 года, которые в обследуемую неделю: а) выполняли работу (хотя бы один час) по найму за вознаграждение деньгами или натурой, а также не по найму для получения прибыли или семейного дохода (независимо от сроков получения воз-

<sup>1</sup> В плановой системе основным источником информации о состоянии рынка труда служил так называемый «баланс трудовых ресурсов» (БТР), который в модифицированном виде продолжает использоваться российской статистикой до сих пор. В рамках БТР сводится воедино информация, получаемая по различным каналам, — от предприятий, налоговых органов, миграционной службы и т.д. (подробнее см.: Обзор занятости, 2001, гл. 2).

## Вставка 2.

### Общие характеристики ОНПЗ

- обследуемое население: индивиды в возрасте 15—72 лет (общая численность населения в возрасте 15—72 составляет около 110 млн человек);
- периодичность: 1992—1994, 1996—1998 гг. — ежегодно, 1995 г. — два раза в год; 1999—2002 гг. — ежеквартально;
- месяцы проведения: 1992—1994, 1997—1998 гг. — октябрь; 1995 г. — март и октябрь; 1996 г. — март; 1999—2002 гг. — февраль, май, август и ноябрь;
- схема ротации: 1992—1993, 1996—1998 гг. — обновление выборки на одну пятую по сравнению с предыдущими обследованиями; 1994—1995 гг. (март) — постоянная выборка с заменой только выбывших респондентов; 1995 г. (октябрь) — полная смена выборки на базе микропереписи населения в 1994 г.; 1999—2002 гг. — 12 независимых (непересекающихся) подвыборки, обследуемых один раз в три года;
- размер выборки (в абсолютных цифрах и в % от общей численности обследуемого населения):

1992	1993	1994	1995	1996	1997	1998	1999	2000	2001	2002
575 496	581 145	618 120	154 424	154 929	149 443	160 817	264 995	260 343	291 864	272 264
0,54%	0,54%	0,57%	0,14%	0,14%	0,14%	0,15%	0,24%	0,24%	0,26%	0,26%

- основные изменения в содержании и структуре анкет: 1997, 1999 и 2001 гг.

Источник: Методологическое руководство, 2002.

награждения или дохода за свою деятельность); б) временно отсутствовали на работе; в) выполняли работу без оплаты на семейном предприятии.

К **безработным** относятся лица в возрасте 15—72 лет, которые в обследуемый период удовлетворяли одновременно трем критериям: а) не имели работы (доходного занятия); б) занимались поиском работы (обращались в государственную или коммерческую службу занятости, использовали или помещали объявления в печати, непосредственно обращались к администрации предприятия или работодателю, использовали личные связи и т.д. или предпринимали шаги к организации собственного дела); в) были готовы приступить к работе. Безработными признаются также лица, которые в обследуемый период не имели работы, но договорились о сроке ее начала и не продолжали в связи с этим ее дальнейшего поиска, и лица, которые не имели работы, были готовы к ней приступить, но не вели поиска, так как ожидали (не более 1 месяца) ответа от администрации или работодателя на сделанное ранее обращение.

Приведенные определения являются вполне каноническими и практически дословно воспроизводят дефиниции, содержащиеся в документах МОТ (ср.: Современные международные рекомендации, 1994; ILO, 2001). Другими словами, нет никаких оснований считать официальные оценки занятости и безработицы для России несопоставимыми с аналогичными оценками для других стран, поскольку они строятся на общей для всех ме-

тодологической основе. Стоит только отметить, что возрастной интервал 15—72 года, используемый в ОНПЗ, не является общепринятым. В большинстве стран обследования рабочей силы охватывают все население в возрасте 15 лет и старше. В то же время унифицированные показатели экономической активности, занятости и безработицы, которые разрабатывает ОЭСР и которые широко используются для межстрановых сопоставлений, относятся к более ограниченному контингенту в возрасте 15—64 года.<sup>2</sup>

Однако за идентичными общими дефинициями могут скрываться серьезные разночтения в интерпретации **пограничных состояний** на рынке труда, по которым общепринятых конвенций не существует. В трактовке подобного рода «трудных случаев» как международные организации, так и национальные статистические службы нередко сильно расходятся. В разных странах при их классификации используются различные критерии: в одних — более жесткие, в других — более мягкие. Естественно, это может серьезно влиять на оценки уровней занятости и безработицы, приводя к их относительному завышению или занижению.

Необходимо поэтому проанализировать, как различные «трудные случаи», возникающие из-за присутствия на рынке труда тех или иных промежуточных групп, трактуются в российской статистике:

- **неоплачиваемые семейные работники** рассматриваются в рамках ОНПЗ как занятые независимо от количества рабочих часов, отработанных ими на обследуемой неделе. Однако статистические службы ряда стран включают таких работников в состав занятых только в том случае, если они работают больше определенной пороговой величины. Например, БСТ США признает занятыми только тех неоплачиваемых семейных работников, которые трудятся 15 и более часов в неделю;
- серьезные методологические трудности возникают при классификации **лиц, занятых производственной деятельностью в домашнем хозяйстве**. Согласно методологическим рекомендациям МОТ, те из них, кто производит продукцию для реализации на рынке (полностью или частично), должны рассматриваться как занятые. Аналогичным образом должны квалифицироваться и те, кто производит ее только для собственного потребления, если эта продукция составляет существенную часть общего объема потребления их семей. Однако если товары и услуги, производимые индивидом «для себя», составляют несущественную долю в общем объеме потребления домохозяйства, его следует рассматривать как «незанятого» и включать в состав либо безработных, либо экономически неактивных лиц (Современные международные реко-

<sup>2</sup> При пересчете на этот более узкий возрастной интервал уровни экономической активности и занятости в России существенно возрастают (приблизительно на 5 процентных пунктов).

мендации, 1994; ILO, 2001; ILO 2002). Правда, рекомендации МОТ не содержат точных разъяснений, где должна пролегать граница между «существенным» и «несущественным» вкладом в потребление домохозяйства, оставляя решение этого вопроса на усмотрение национальных органов статистики. Поэтому при классификации данной категории между статистическими службами разных стран наблюдаются большие расхождения. Так, в Румынии все лица, работающие в личных подсобных хозяйствах (ЛПХ), считаются занятыми независимо от предназначения производимой ими продукции. В ряде других стран для разграничения «существенного» и «несущественного» вклада в общее потребление семьи используется временной критерий. При таком подходе лиц, которые производят продукцию в домашнем хозяйстве «для себя», включают в состав занятых только в том случае, если продолжительность их труда в ЛПХ превышает определенную пороговую величину (скажем, длится не менее 15 часов в неделю). В России в 1992—1998 гг. все лица, производившие товары и услуги в домашнем хозяйстве и при этом не имевшие другого доходного занятия, классифицировались как экономически неактивные, что явно противоречило методологическим установкам МОТ. Это расхождение было частично снято в 1999 г., когда лица, производящие продукцию в ЛПХ с целью ее реализации на рынке, стали относиться к занятым. Однако никаких попыток по разграничению «существенного» и «несущественного» вклада в потребление домохозяйств предпринято не было. В результате все те, кто занят деятельностью в ЛПХ исключительно «для себя», по-прежнему продолжают считаться частью экономически неактивного населения;

- в 1992—1998 гг. лица, находящиеся в дополнительном отпуске по уходу за ребенком в возрасте 1,5—3 лет, рассматривались Госкомстатом России как занятые, хотя корректнее было бы включать их в состав экономически неактивного населения. В 1999 г. это несоответствие было устранено. Впрочем, с количественной точки зрения оно в любом случае не имело большого значения: так, в 2002 г. численность лиц, находившихся в дополнительном отпуске по уходу за ребенком в возрасте 1,5—3 лет, составляла менее 200 тыс. человек (т.е. менее 0,3% от всего занятого населения);
- в 1992—1996 гг. временно уволенные работники, ожидавшие приглашения на прежнее место работы, квалифицировались в рамках ОНПЗ как экономически неактивные, если в течение предшествующего месяца они не предпринимали никаких шагов по поиску нового места работы (с 1997 г. информация по этой группе не собирается). Однако в методологических рекомендациях МОТ отмечается, что с учетом национальных особенностей критерий поиска применительно к временно

уволенным работникам может быть ослаблен. Такой подход используется, например, в США, где временно уволенные работники классифицируются как безработные независимо от того, ведут ли они в настоящее время поиск на рынке труда или нет;

- на протяжении всего периода проведения ОНПЗ работники, находившиеся в вынужденных отпусках по инициативе администрации, квалифицировались как занятые. (В 1999 г. исключение было сделано лишь для относительно немногочисленной группы работников, находящихся в таких отпусках свыше 6 месяцев, которых было решено относить к экономически неактивному населению.) Однако по мнению многих исследователей, статус вынужденных «отпускников» практически ничем не отличается от статуса безработных, так что включение их в состав занятых является методологически некорректным.

Как видим, расхождения между Госкомстатом России и статистическими службами других стран в интерпретации некоторых промежуточных категорий оказываются достаточно существенными. Остается и более принципиальный вопрос: прослеживаются ли в условиях переходного рынка труда четкие, ясно различимые границы между состояниями занятости, безработицы и экономической неактивности? Если эти границы условны, то тогда при оценке общих масштабов недоиспользования рабочей силы необходимо учитывать распространенность всевозможных атипичных форм занятости и безработицы, не поддающихся однозначной классификации в привычных терминах. В последующих разделах мы обратимся к наиболее значимым и интересным, на наш взгляд, случаям:

#### **Занятость:**

1. Непостоянно занятые
2. Занятые неполное рабочее время
3. Недозанятые по времени
4. Неоплачиваемые семейные работники
5. Занятые в личных подсобных хозяйствах

#### **Квазибезработица:**

1. Временно уволенные работники
2. Работники в вынужденных отпусках по инициативе работодателей
3. Отчаявшиеся работники
4. Прочие группы, «слабо связанные с рынком труда»

### **3. Основные формы нестандартной занятости**

*Непостоянная (временная) занятость (temporary employment).* В большинстве стран мира временные работники (включая занятых по срочным контрактам, занятых по контрактам на выполнение определенного объема работ, сезонных работников, сотрудников агентств, предоставляющих трудовые

услуги третьим лицам, разовых работников, работников по вызову и т.д.) являются наиболее быстро растущим сегментом нестандартной занятости (F. Sagé et al. 2000). Их численность непрерывно увеличивается даже в тех экономиках, где общая занятость остается постоянной или снижается.

В России в 2002 г. насчитывалось более 4 млн временных работников (табл. 1). За предыдущее десятилетие их доля в общей численности занятых заметно возросла — с 3% в 1992 г. до более 7% в 2002 г. Этот тип нестандартной занятости получил в России намного больший размах, чем в других постсоциалистических странах. По степени распространенности непостоянной занятости она вполне сопоставима с США и некоторыми другими развитыми странами.

Быстрый рост количества временных рабочих мест в российской экономике происходил вопреки жестким административным и законодательным ограничениям на их использование, которые были унаследованы от прежней плановой системы (Кодекс законов о труде, 2000).<sup>3</sup> Важно также отметить, что в большинстве случаев выбор подобной формы трудовых отношений носил добровольный характер (см. оценки, относящиеся к 1992—1996 гг., в табл. 1). По-видимому, чаще всего срочный наем отвечал интересам обеих сторон — как работников, так и работодателей (подробнее об особенностях российской непостоянной занятости см.: Гимпельсон, 2003).

Любопытно, однако, что рост временной занятости был очень неравномерным и каждый очередной скачок в численности лиц, работающих на непостоянной основе, совпадал по времени с серьезными модификациями, которые Госкомстат России вносил в анкеты ОНПЗ (см. Приложение 2, где отражены эти изменения). Таким образом, трудно с уверенностью сказать, в какой мере рост непостоянной занятости в российской экономике был реальным, а в какой являлся всего лишь результатом изменений в процедурах статистического измерения.

*Неполная занятость (part-time employment).* Госкомстат России не публикует официальных оценок уровня неполной занятости, хотя ОНПЗ содержат всю информацию, необходимую для их расчета.

По определению МОТ, термин «работник на неполное время» служит для обозначения лица, у которого обычное количество рабочих часов меньше, чем у сравнимых работников, занятых полное время (ILO, 2002). Однако эта дефиниция является слишком общей и не поддается однозначной статистической интерпретации. В результате не существует единого общепринятого способа измерения неполной занятости и в национальной статистике разных стран для этого используются различные методы.

<sup>3</sup> Многие из этих ограничений сохранились и в новом Трудовом кодексе, принятом в 2002 г. (Трудовой кодекс, 2002; Капелюшников, Гимпельсон, 2004).

Таблица 1. Непостоянная занятость в России, 1992—2002

	1992	1993	1994	1995	1996	1997	1998	1999	2000	2001	2002
Численность непостоянно занятых работников, тыс. человек	1810	1699	1617	1686	1513	2851	3044	3322	3088	4296	4390
Непостоянно занятые работники в % от общей численности работающих по найму	2,8	2,9	2,9	3,0	2,8	5,0	5,5	6,0	5,4	7,3	7,2
В том числе:											
не смогли найти постоянную работу	0,8	0,8	1,1	1,2	1,2	н.д.	н.д.	н.д.	н.д.	н.д.	н.д.
не хотели брать постоянную работу	1,8	1,7	1,4	1,4	1,2	н.д.	н.д.	н.д.	н.д.	н.д.	н.д.
другое	0,2	0,4	0,4	0,4	0,4	н.д.	н.д.	н.д.	н.д.	н.д.	н.д.

Примечания: 1. 1992—1995, 1997—1998 — октябрь, 1996 — март, 1999—2002 — среднее по четырем квартальным обследованиям.

Отчасти с этим связан значительный разброс, который наблюдается в ее оценках даже среди стран с близким уровнем экономического развития.

Можно выделить три основных подхода, которые применяются для разграничения полной и неполной занятости (Lamaitre et al. 1997):

1) «качественный» — исходя из оценок, которые сами респонденты дают режиму своей занятости (используются ответы на вопрос, какую работу они имеют — с полной или неполной рабочей неделей);

2) «количественный» — исходя из продолжительности обычного (нормального) рабочего времени. При таком подходе лица, обычно работающие меньше определенного количества часов, квалифицируются как занятые неполное рабочее время (в качестве пороговой чаще всего принимается величина в интервале от 30 до 40 рабочих часов в неделю);

3) «комбинированный» — сочетающий элементы двух предыдущих подходов.

С точки зрения межстрановых сопоставлений количественный подход обладает несомненными преимуществами, поскольку меньше зависит от особенностей юридической и статистической интерпретации понятия «неполная занятость» в различных странах. Следуя этому подходу, эксперты ОЭСР относят к неполностью занятым лиц с обычной продолжительностью рабочего времени менее 30 рабочих часов в неделю (Lamaitre et al. 1997). Использование такого единообразного критерия приводит к заметному сглаживанию межстрановых вариаций в показателях неполной занятости.



Однако применительно к российскому рынку труда более продуктивным представляется «качественный» подход, который основывается на предположении, что работники полнее информированы об индивидуальных особенностях своего режима занятости и способны точнее определить его характер. Более механический подход, использующий к качеству критерия для разграничения полной и неполной занятости некую «нормальную» продолжительность рабочей недели, несмотря на свою кажущуюся объективность имеет серьезные недостатки. Во-первых, в нестабильных условиях переходной экономики само понятие «нормальной» продолжительности рабочей недели не всегда поддается четкой интерпретации. Во-вторых, для многих категорий работников (преподавателей, врачей, шахтеров и др.) российское законодательство предусматривает более короткую продолжительность рабочего времени, чем стандартные 40 часов, — 35, 30 и даже менее часов в неделю (Трудовой кодекс, 2002). В подобной ситуации выбор любого количества рабочих часов в качестве жесткой границы, отделяющей полную занятость от неполной, оказывается в значительной мере произвольным. Наконец, такой подход не позволяет выявлять конкретные причины, по которым работники попадают в состояние неполной занятости. В той мере, в какой она является результатом их собственного выбора, ее можно считать *«добровольной»*. Однако она может носить *«вынужденный»* характер и вызываться либо отсутствием рабочих мест с полным рабочим временем, либо сокращением продолжительности труда по инициативе работодателей.

Поэтому в нашем анализе предпочтение отдается первому, «качественному» подходу. Из полученных на его основе оценок следует, что в российской экономике доля работников, занятых трудовой деятельностью на условиях неполной занятости, была и остается, как это ни удивительно, достаточно скромной (табл. 2). Так, в 2002 г. она составляла всего лишь 1,7% от общей численности занятых (пик был достигнут в 1996 г. — 3,7%). Не только в индустриально развитых, но и во многих странах с переходной экономической степень распространенности неполной занятости намного выше.<sup>4</sup> (Например, в Румынии ее уровень достигает 7—8%, в Эстонии — 8—9%.)

<sup>4</sup> ОЭСР ведет большую работу по гармонизации статистики неполной занятости в странах-участницах. С этой целью для определения неполной занятости применяется единообразный количественный критерий — продолжительность обычного рабочего времени менее 30 часов в неделю. При использовании такого «количественного» подхода уровень неполной занятости в России оказывается того же порядка, как и при использовании «качественного» подхода — 2,7% в 2002 г. (см. Таблицу П-1 в Приложении 1). В новейших разработках МОТ (ILO, 2003) проводится мысль, что идентификация работника в качестве полностью или неполностью занятого должна осуществляться исходя из суммарной продолжительности рабочего времени на основном и на всех дополнительных рабочих местах, на которых он трудится. К сожалению, ОНПЗ не содержат информации об обычной продолжительности рабочего времени для дополнительной занятости.

Структура российской неполной занятости также весьма специфична. Дело в том, что на рынках труда большинства стран мира абсолютно доминирует добровольная неполная занятость. Подавляющая часть российских работников, имеющих работу с неполной рабочей неделей, трудятся в этом режиме вынужденно — либо из-за невозможности найти работу на полную рабочую неделю, либо из-за переводов на сокращенный график по инициативе работодателей. Доля же «частичных» работников, ссылающихся на такие причины, как нежелание трудиться полное время, семейные обстоятельства и т.п., является совершенно мизерной (см. табл. 2). Показательно, что после того, как российская экономика вступила в фазу подъема, неполная занятость резко сократилась (более чем в два раза) и сейчас ее уровень оказывается даже меньше, чем в начальный период реформ.

Правда, на российском рынке труда неспособность найти работу с полной рабочей неделей и переводы на сокращенное время чаще всего так и не становились толчком к тому, чтобы побуждать работников к активному поиску дополнительной или альтернативной занятости. В этом смысле их все равно можно квалифицировать как «добровольно» неполностью занятых. При таком более жестком подходе соотношение между «добровольным» и «вынужденным» компонентами неполной занятости на российском рынке труда оказывается в пользу первого: 1,3% против 0,3% в 2002 г. (см. табл. 2). Но в любом случае очевидно, что чрезвычайно низкий по международным стандартам уровень неполной занятости в российской экономике объясняется прежде всего слабой распространенностью добровольной неполной занятости, незаинтересованностью подавляющего большинства как работников (включая женщин и молодежь), так и работодателей в подобном режиме труда.

*Недозанятость по времени (time-related underemployment)*. Хотя понятие «недозанятость» уже давно вошло в широкое употребление, у него до сих пор отсутствует общепринятое определение и статистические службы различных стран очень часто расходятся в его интерпретации.

Главная форма недозанятости связана с недоиспользованием рабочего времени (отсюда выражение — «недозанятость по времени»). Она же является единственной, поддающейся более или менее строгому статистическому измерению. Стоит отметить, что сам термин «недозанятость по времени» относительно новый и был введен лишь недавно в резолюции, принятой в 1998 г. на 16-й Международной конференции статистиков труда (ILO, 2002). Раньше для обозначения интересующего нас явления использовался другой термин — «видимая недозанятость» (visible underemployment).<sup>5</sup>

<sup>5</sup> Помимо понятия «недозанятости по времени» в документах МОТ фигурирует также родственное понятие «неадекватной занятости» (ILO, 2002). Оно охватывает три категории ра-

**Таблица 2. Распределение наемных работников по режиму работы (в % от общей численности работающих по найму), 1992—2002**

	1992	1993	1994	1995	1996	1999	2000	2001	2002
Численность занятых с неполной рабочей неделей, тыс. человек	1348	1727	1986	2209	2303	1544	1003	1163	1110
Занятые с неполной рабочей неделей в % от общей численности работающих по найму	1,9	2,5	3,1	3,4	3,7	2,5	1,6	1,8	1,7
В том числе:									
вынужденная неполная занятость:									
не смогли найти работу с полной рабочей неделей и при этом искали дополнительную или другую работу	0,1	0,1	0,1	0,1	0,1	0,4	0,1	0,2	0,2
были переведены по инициативе администрации на неполную рабочую неделю и при этом искали дополнительную или другую работу	0,1	0,1	0,1	0,2	0,2	0,9	0,1	0,0	0,1
добровольная неполная занятость:									
не смогли найти работу с полной рабочей неделей, но при этом не искали дополнительную или другую работу	0,2	0,2	0,2	0,3	0,3	0,1	0,3	0,3	0,3

Согласно определению МОТ, недозанятость по времени «существует тогда, когда часы работы занятого лица недостаточны в сравнении с альтернативной ситуацией занятости, при которой человек желает и может работать» (ILO, 2002; Госкомстат России, 2002, с. 74). Существуют три основных подхода к измерению этой формы нестандартной занятости, кото-

рых находят применение в практике статистических служб различных стран. К недозанятым по времени могут относиться (ILO, 2002):

- 1) лица, которые сообщили, что в обследуемый период они отсутствовали на рабочем месте или трудились меньше обычного времени по экономическим причинам (таким, как отпуск по инициативе работодателя, нехватка заказов или клиентов и т.д.);
- 2) лица, которые в обследуемый период трудились меньше определенной пороговой продолжительности рабочего времени и которые при этом хотели работать большее количество часов на своей нынешней, дополнительной или альтернативной работе;
- 3) лица, которые в обследуемый период трудились меньше определенной пороговой продолжительности рабочего времени и которые при этом не только хотели работать большее количество часов на своей нынешней,

Окончание табл. 2

	1992	1993	1994	1995	1996	1999	2000	2001	2002
были переведены по инициативе администрации на неполную рабочую неделю, но при этом не искали дополнительную или другую работу	0,9	1,0	1,6	1,7	2,0	0,2	0,4	0,3	0,2
не хотели брать работу с полной рабочей неделей	0,6	0,5	0,4	0,4	0,4	0,3	0,3	0,3	0,3
посещение учебных заведений	н.д.	н.д.	н.д.	н.д.	н.д.	н.д.	н.д.	0,1	0,1
по состоянию здоровья	н.д.	н.д.	н.д.	н.д.	н.д.	н.д.	н.д.	0,1	0,1
по семейным обстоятельствам	н.д.	н.д.	н.д.	н.д.	н.д.	н.д.	н.д.	0,1	0,1
по другим причинам	н.д.	0,7	0,6	0,7	0,6	0,6	0,4	0,3	0,2

Примечания: 1992—1995 — октябрь, 1996 — март, 1999—2002 — среднее по четырем квартальным обследованиям.

В данной таблице численность работников с неполной занятостью рассчитана исходя из качественных оценок респондентов. Альтернативные оценки, полученные при использовании количественного критерия (менее 30 рабочих часов в неделю), см. Приложение 1, табл. П1.1. Относительные показатели рассчитывались в процентном отношении к численности наемных работников, так как в рамках ОНПЗ только им задается вопрос о режиме работы (с полной или неполной рабочей неделей).

В 1997—1998 гг. данные о режиме работы не собирались. До 2001 г. участникам обследований задавался только вопрос о том, искали ли они на обследуемой неделе дополнительную работу или были ли готовы работать больше. С 2001 г. в анкетах ОНПЗ появились специальные вопросы о желании работать более длительное время и о конкретных шагах по поиску дополнительной работы.

дополнительной или альтернативной работе, но также выражали готовность к ней приступить и предпринимали конкретные шаги по ее поиску.

Новое определение незанятости по времени, которому отдают предпочтение эксперты МОТ, основывается на последнем из трех обозначенных подходов. Главное его преимущество заключается в использовании критериев поиска работы и готовности к ней, которые присутствуют также и в «классическом» определении безработицы. Однако поскольку оно было предложено сравнительно недавно, большинство стран продолжают придерживаться более традиционного метода измерения незанятости, при котором она определяется исходя из причин отсутствия человека на рабочем месте или работы меньше обычного (OECD, 1995). Этот подход является наиболее расширительным и именно он был взят за основу для наших расчетов.

Госкомстат России не разрабатывает и не публикует официальных оценок незанятости по времени. Однако ее масштабы могут быть определены исходя из информации о причинах недоработок в течение обследуемой недели, которую содержат ОНПЗ. Среди них можно выделить такие, которые имеют отношение к ситуации на рынке труда, и на этой основе идентифицировать группу работников, «незанятых по экономическим причинам». В разных странах статистические службы используют различные критерии при разделении причин недоработок на «экономические» (и в этом смысле — вынужденные) и «неэкономические» (и в этом смысле — добровольные) (OECD, 1995).

На наш взгляд, в рамках ОНПЗ следующие причины, по которым работники могут отсутствовать на рабочем месте или работать меньше обычного, было бы логично отнести к разряду «экономических» (формулировка соответствующих вопросов в анкетах ОНПЗ см. в Приложении 2):

- отпуск без сохранения содержания по инициативе администрации;
- отпуск с сохранением содержания по инициативе администрации;
- перевод на неполную рабочую неделю по инициативе администрации;
- отсутствие клиентов, заказов;
- сезонная работа;
- приступил к работе во время обследуемой недели после периода незанятости;
- сменил работу во время обследуемой недели;
- оставил работу во время обследуемой недели, пока не нашел другую работу.

Дополнительное методологическое затруднение, о котором необходимо сказать, касается разграничения двух близких явлений — «неполной занятости» (part-time employment) и «незанятости» (underemployment). Вто-

рое чаще всего рассматривается как часть первого и обозначается термином «вынужденная неполная занятость» (involuntary part-time employment). К сожалению, это скорее затемняет, чем проясняет существо проблемы.

Анализ реальной статистической практики показывает, что термины «вынужденная неполная занятость» и «незанятость» неправомерно использовать как синонимы, поскольку они относятся к разным ситуациям на рынке труда и их измерение производится исходя из ответов респондентов на разные вопросы выборочных обследований рабочей силы.<sup>6</sup> В одном случае их просят определить свой *обычный* статус в качестве занятых полное или неполное рабочее время и назвать причины, по которым они имели регулярную работу с неполной рабочей неделей. В другом случае их просят указать свой *фактический* статус на обследуемой неделе и объяснить, почему они временно отсутствовали на работе или отработали на ней меньше часов, чем обычно. Очевидно, что многие работники, имеющие регулярную работу с полной рабочей неделей, могут находиться в вынужденном отпуске, простаивать из-за нехватки сырья и оборудования и т. д. и что такая «нерегулярная» неполная занятость может выступать важным дополнительным источником недоиспользования трудовых ресурсов сверх и помимо «регулярной» неполной занятости.

Вместе с тем, поскольку граница между «обычным» и «фактическим» статусом, между «регулярным» и «нерегулярным» режимом занятости может быть размыта, возникает опасность повторного счета. Например, работник, который на протяжении многих месяцев вынужденно работает по сокращенному графику, может сначала указать, что трудится неполную рабочую неделю по инициативе работодателя, а затем сообщить, что в течение обследуемой недели он отработал меньше часов, чем обычно, из-за отсутствия заказов или клиентов. Простейший способ избежать повторного счета — оценивать незанятость по экономическим причинам только для той части работников, которые имеют рабочие места с полной рабочей неделей. Оценки, которыми мы будем оперировать, получены с использованием такой упрощенной процедуры.

Для стран с переходной экономикой феномен незанятости имеет особое значение. Так, хорошо известно, что сталкиваясь с многочисленными негативными шоками, которыми сопровождался процесс систем-

<sup>6</sup> Из-за сохраняющейся терминологической путаницы в подавляющем большинстве стран категория незанятых работников строится как внутренне неоднородная и включающая две подгруппы, при идентификации которых используются различные критерии (OECD, 1995). Первая — это лица, которые не смогли найти работу на полное рабочее время (невная точка отсчета — сравнение «обычной» и предполагаемой «нормальной» продолжительности рабочей недели). Вторая — это лица, которые в обследуемый период временно отсутствовали на рабочем месте или работали меньше, чем обычно, по экономическим причинам (невная точка отсчета — сравнение «фактической» и «обычной» продолжительности рабочей недели).

ной трансформации, российские предприятия предпочитали не прибегать к массовым сокращениям работников, а переводить их на сокращенный график работы или отправлять в вынужденные административные отпуска. Поэтому предположение о существовании на российском рынке труда массовой недозанятости по экономическим причинам выглядит вполне правдоподобно.

Однако имеющиеся фактические данные подтверждают его лишь частично (табл. 3). Согласно этим данным, даже когда в середине 1990-х гг. недозанятость по экономическим причинам достигла в российской экономике своего пика, ею было охвачено чуть более 2,5 млн человек, или 3—4% от общей численности занятого населения. Лишь 1% работников находились в административных отпусках и еще 2—3% трудились в режиме сокращенного рабочего времени.

Как и следовало ожидать, с началом экономического подъема количество недозанятых работников стремительно пошло на убыль, так что сейчас их насчитывается менее 0,5 млн человек. В 2002 г. лишь 0,1% от общей численности занятых находились в принудительных отпусках и 0,3% вынужденно работали по сокращенному графику. Это — десятикратное сокращение по сравнению с наиболее критическим периодом середины 1990-х гг. Приняв во внимание тот факт, что оно происходило одновременно с быстрым падением безработицы, мы можем сделать вывод, что большинство российских работников, сталкивавшихся с вынужденными отпусками или переводами на сокращенный график работы, не пополняли затем ряды безработных, а рано или поздно возвращались к регулярной занятости в нормальном режиме рабочего времени.

*Неоплачиваемые семейные работники (unpaid family helpers)*. Количество неоплачиваемых семейных работников в России крайне невелико (табл. 4). Так, в 2002 г. к ним относились менее 100 тыс. человек, что составляло порядка 0,1% от общей численности занятого населения.<sup>7</sup> Для страны, где в сельском хозяйстве сконцентрирована почти седьмая часть всей рабочей силы, столь низкий показатель представляется весьма неожиданным. (Это резко контрастирует с ситуацией в некоторых других переходных экономиках, где, как, например, в Румынии, на долю неоплачиваемых семейных работников приходится примерно 15% от всех занятых.)

Объяснение может быть связано с двумя факторами. Во-первых, число зарегистрированных фермерских хозяйств остается в России весьма небольшим — всего 250 тыс. и имеет тенденцию к постепенному сокращению (Россия в цифрах, 2003). Во-вторых, многие члены фермерских се-

<sup>7</sup> Интересно также отметить, что большинство таких работников трудились на своих семейных предприятиях 15 и более рабочих часов в неделю (см. табл. 4).

Таблица 3. Недозанятость по экономическим причинам, 1992—2002

	1992	1993	1994	1995	1996	1997	1998	1999	2000	2001	2002
Численность недозанятых по экономическим причинам, тыс. человек	874	951	1506	1141	1454	1635	2074	556	424	328	325
Недозанятые по экономическим причинам в % от общей численности занятых	1,2 (1,4)	1,4 (1,9)	2,3 (3,4)	1,8 (3,4)	2,3 (2,3)	2,7 (2,7)	3,5 (3,5)	0,9 (1,8)	0,7 (1,0)	0,5 (0,9)	0,5 (0,8)
В том числе:											
по количеству фактически отработанных рабочих часов:											
отсутствовали на рабочем месте	0,7	0,8	1,3	0,8	1,2	0,9	1,1	0,5	0,4	0,3	0,3
отработали меньше нормальной продолжительности по причинам:	0,6	0,6	1,0	1,0	1,1	1,8	2,5	0,4	0,3	0,2	0,2
отпуск по инициативе администрации (без сохранения или с сохранением содержания)	0,6	0,6	1,1	1,0	1,0	0,7	0,9	0,2	0,1	0,1	0,1
переведены на неполную рабочую неделю по инициативе администрации	0,6	0,7	1,2	0,7	1,3	1,4	2,0	0,2	0,1	0,1	0,1
приступили к работе, сменили работу, оставили работу на обследуемой неделе	0,1	0,1	0,1	0,0	0,0	0,1	0,1	0,1	0,1	0,0	0,0
сезонная работа	н.д.	н.д.	н.д.	н.д.	н.д.	н.д.	н.д.	0,1	0,1	0,1	0,1
отсутствие клиентов, заказов	н.д.	н.д.	н.д.	н.д.	н.д.	0,5	0,5	0,3	0,2	0,2	0,2

Примечания: 1992—1995, 1997—1998 — октябрь, 1996 — март, 1999—2002 — среднее по четырем квартальным обследованиям.

Чтобы избежать повторного счета, уровень недозанятости оценивался без учета работников, имеющих работу с неполной рабочей неделей. В скобках приводятся оценки без этой поправки. В 1993, 1997 и 1999 гг. включавшийся в анкеты ОНПЗ перечень причин, по которым работники могли отсутствовать на рабочем месте или работать меньше обычного, подвергался пересмотру.

Таблица 4. Неоплачиваемые семейные работники, 1992—2002

	1992	1993	1994	1995	1996	1997	1998	1999	2000	2001	2002
Численность неоплачиваемых семейных работников, тыс. человек	71	81	77	98	95	48	48	107	86	39	53
Неоплачиваемые семейные работники в % от общей численности занятых	0,1	0,1	0,1	0,2	0,2	0,1	0,1	0,2	0,1	<0,1	0,1
В том числе: работавшие менее 15 часов в неделю	<0,1	<0,1	<0,1	<0,1	<0,1	<0,1	<0,1	<0,1	<0,1	<0,1	<0,1
работавшие 15 и более часов в неделю	0,1	0,1	0,1	0,1	0,2	0,1	0,1	0,2	0,1	<0,1	0,1

Примечание: 1992—1995, 1997—1998 — октябрь, 1996 — март, 1999—2002 — среднее по четырем квартальным обследованиям.

мей, по-видимому, чаще всего предпочитают квалифицировать себя не как «неоплачиваемых семейных работников», а как «работников, занятых производством товаров и услуг в домашнем хозяйстве», вследствие чего им присваивается статус «самозанятых».

*Занятые в личных подсобных хозяйствах (subsistence farmers).* Деятельность по производству сельскохозяйственной продукции в домашних хозяйствах населения является наиболее масштабной формой нестандартной занятости в российской экономике.

Здесь стоит отметить, что с институциональной точки зрения российское сельское хозяйство организовано крайне необычно. Ведущими агропроизводителями выступают не сельскохозяйственные предприятия и не крестьянские фермерские хозяйства, а подсобные хозяйства населения, для которых эта деятельность является дополнительной (по отношению к другим формам занятости их членов) или вспомогательной (по отношению к другим источникам доходов). В настоящее время на долю ЛПХ приходится свыше половины всей производимой в стране сельскохозяйственной продукции (Россия в цифрах, 2003). Почти 60% российских домохозяйств владеют землей в той или иной форме (Российский статистический ежегодник, 1998). В городских поселениях земельные участки имеются примерно у половины домохозяйств, а в сельской местности практически у всех.

Неудивительно поэтому, что попытки количественных оценок занятости в ЛПХ начали предприниматься Госкомстатом России сразу же, как только было организовано проведение ОНПЗ. Эти попытки могут служить драматической иллюстрацией того, как сильно результаты статистических наблюдений зависят от структуры опросных листов и формулировок конкретных вопросов. Первоначально в 1992—1996 гг. анкеты обследований включали вопрос, адресованный только тем лицам, которые производят сельскохозяйственную продукцию в домашнем хозяйстве для продажи (его точная формулировка приведена в Приложении 2). Однако результаты оказались обескураживающими: по данным ОНПЗ получалось, что производством сельскохозяйственной продукции в ЛПХ с целью ее реализации на рынке было занято не более 50 тыс. человек (табл. 5)! Эти цифры были настолько неправдоподобны, что Госкомстат России никогда не публиковал их, а в 1997 г. вообще исключил соответствующий вопрос из анкет ОНПЗ.

Таблица 5. Первичная занятость в личных подсобных хозяйствах населения, 1992—2002

	1992	1993	1994	1995	1996	1999	2000	2001	2002
Численность первично занятых в ЛПХ, тыс. человек	н.д.	н.д.	н.д.	н.д.	н.д.	10327	10006	11415	12319
В том числе: производившие продукцию только для собственного потребления	н.д.	н.д.	н.д.	н.д.	н.д.	7535	7259	10546	10355
производившие продукцию для реализации на рынке	8 1	34	45	43	14	2792 (2430)	2747 (2379)	869 (1215)	1964 (1545)
Первично занятые в ЛПХ в % от общей численности занятых (включая лиц, занятых деятельностью в ЛПХ для собственного потребления и не имеющих другого доходного занятия)	н.д.	н.д.	н.д.	н.д.	н.д.	14,8	14,1	15,3	16,1

Примечания: 1992—1995 — октябрь, 1996 — март, 1999—2002 — среднее по четырем квартальным обследованиям. В 1997—1998 гг. информация о занятости в ЛПХ не собиралась.

Оценки в данной таблице приведены без учета лиц, которые имеют работу в формальном секторе экономики и для которых деятельность в ЛПХ является дополнительной.

В рамках ОНПЗ лица, производящие продукцию в ЛПХ только для собственного потребления и при этом не имеющие другого доходного занятия, квалифицируются как экономически неактивные.

Для 1999—2002 гг. в скобках приводятся цифры, относящиеся к ноябрю. Это дает возможность сопоставить их с данными для 1992—1996 гг., когда обследования проводились в октябре или марте и, следовательно, не захватывали пика аграрного сезона.

Однако в 1999 г. он был введен вновь, но на этот раз в полностью измененной формулировке (см. Приложение 2). Теперь респондентов стали спрашивать об их участии в домашнем производстве товаров и услуг не только для реализации на рынке, но и для собственного конечного потребления. Новые результаты превысили прежние сразу на несколько порядков. Согласно полученным оценкам, в 1999—2000 гг. деятельностью в ЛПХ было охвачено свыше 20 млн человек, в том числе около 3 млн производили сельскохозяйственную продукцию на продажу, не имея никакого другого доходного занятия (табл. 5).

Но и это еще не конец истории. В 2001 г. анкеты ОНПЗ были пересмотрены вновь. Во-первых, в ключевой вопрос, относящийся к производственной деятельности в ЛПХ, было внесено важное уточнение. Дело в том, что в первоначальной формулировке многие респонденты могли воспринимать его как адресованный исключительно сельским жителям, имеющим приусадебные участки, но не касающийся горожан-дачников. Уточненная формулировка минимизировала вероятность такого недопонимания (см. Приложение 2). Во-вторых, в анкеты был включен дополнительный вопрос об участии респондентов в домашних заготовках (сборе грибов, ягод и т.п.). В результате этих изменений численность занятых в ЛПХ возросла дополнительно более чем на 6 млн человек, а для пика аграрного сезона, приходящегося на август, «прирост» составил астрономическую цифру — порядка 15 млн человек! (См. оценки за 2001—2002 гг. в табл. 5.)

Уже отмечалось, что деятельность в ЛПХ является наиболее представительной формой нестандартной занятости в российской экономике. Так, в 2002 г. производством сельскохозяйственных продуктов «на дому» было занято 27,1 млн человек, а в самом «горячем» месяце (августе) их численность превышала 40 млн (табл. 6). Почти 4 млн человек производили сельскохозяйственную продукцию в ЛПХ для продажи («рыночный сегмент») и 23,2 млн человек — исключительно для собственного конечного потребления («нерыночный сегмент»). Для 12,3 млн человек работа в подсобном сельском хозяйстве являлась единственной (первично заняты), а для 14,8 млн дополнительной (вторично занятые). Примерно половина занятых в ЛПХ трудились на своих приусадебных и дачных участках менее 15 и примерно половина — 15 и более часов в неделю.

Таким образом, в настоящее время сектор самообеспечения российской экономики охватывает около четверти всего взрослого населения страны, а в пик аграрного сезона уровень занятости в нем приближается к 40%. Для такой индустриализованной и урбанизированной страны, как Россия, эти показатели выглядят более чем парадоксально.

Таблица 6. Общая занятость в личных подсобных хозяйствах населения, 1999—2002, тыс. человек

	Всего	Занятые производством сельскохозяйственной продукции для реализации ("рыночный" сегмент ЛПХ)		Занятые производством сельскохозяйственной продукции для собственного конечного потребления ("нерыночный" сегмент ЛПХ)			
		всего	из них:		всего	из них:	
			занятые только этой деятельностью (первично занятые)	имевшие помимо этой деятельности другие доходные занятия (вторично занятые)		занятые только этой деятельностью (первично занятые)	имевшие помимо этой деятельности другие доходные занятия (вторично занятые)
<b>1999</b>							
В среднем за год	22 075	5 711	2 792	2 919	16 364	7 535	7 829
Август	26 200	6 014	3 065	2 949	20 186	9 611	10 576
<b>2000</b>							
В среднем за год	20 657	5 587	2 747	2 838	15 070	7 259	7 811
Август	25 291	6 060	3 062	2 999	19 231	9 115	10 117
<b>2001</b>							
В среднем за год	25 319	1 774	896	886	23 545	10 546	12 998
Август	41 839	4 369	2 230	2 077	37 470	16 161	21 309
<b>2002</b>							
В среднем за год	27 145	3 922	1 964	1 931	23 223	10 355	12 868
Август	40 658	4 480	2 309	2 120	36 178	15 425	20 753

#### 4. Основные формы квазибезработицы

*Временно уволенные работники (temporary laid-off workers).* Согласно методологическим установкам МОТ, временно отсутствующих работников, сохраняющих формальную связь со своими рабочими местами, следует рассматривать как занятых, тогда как временно отсутствующих работников, не имеющих подобной формальной связи, — как безработных, но только если они удовлетворяют формальным критериям поиска работы и готовности к ней (ILO, 2001). Однако законы, нормы и традиции, регулирующие национальные рынки труда в различных странах, могут сильно отличаться. В экономиках, где широко распространена практика временных увольнений, стандартный подход может вести к серьезной недооценке действительных масштабов недоиспользования трудовых ресурсов. Поэтому статистические службы многих стран (например, Бюро статистики труда США) предпочитают использовать ослабленный критерий поиска и классифицировать временно уволенных работников, ожидающих возвращения на прежнее место работы, как безработных, даже если в обследуемый период они не предпринимали активных попыток по трудоустройству.

В России данные о временно уволенных работниках, ожидавших приглашения на прежнее место работы, доступны для очень ограниченного периода — 1992—1996 гг. Как уже упоминалось, в трактовке этого «трудного случая» позиция Госкомстата России оказывается ближе к позиции МОТ, чем БСТ США. Временно уволенные работники, которые не вели поиска работы, квалифицировались в рамках ОНПЗ как экономически неактивные даже в тех случаях, когда они ожидали возвращения на прежнее место работы. С 1997 г. пункт о временно уволенных работниках был исключен из анкет обследований рабочей силы. Хотя по чисто методологическим соображениям это решение, возможно, заслуживает критики, оно едва ли имело сколько-нибудь значительный количественный эффект.

Действительно, как следует из данных, представленных в табл. 7 и 8, в 1996 г. (последний год, по которому имеются данные) доля временно уволенных работников, ожидавших приглашения с прежнего места работы, не достигала даже 2% от численности безработных, а по отношению к численности экономически неактивного населения составляла всего лишь 0,1%. Соответственно включение этой группы в состав безработных почти никак не отражается на оценках уровня безработицы в России. Впрочем, в этом нет ничего неожиданного. Для российского рынка труда временные увольнения являются скорее экзотикой, так как сокращения по инициативе работодателей практически всегда осуществляются в форме постоянных, а не временных увольнений (см. соответствующие оценки в табл. 8).

Таблица 7. Безработные по вынужденным причинам, 1992—2002

	1992	1993	1994	1995	1996	1997	1998	1999	2000	2001	2002
Численность безработных, которые были уволены работодателями или у которых истек срок временной работы, тыс. человек	1155	1317	2021	2336	2363	3099	3789	3591	2563	1947	1667
Безработные по вынужденным причинам в % от общей численности безработных	29,2	30,	34,8	34,2	34,6	38,5	42,6	38,5	34,1	30,	29,2
Из них: искавшие работу и готовые к ней приступить (в соответствии со стандартным определением МОТ)	27,4	28,1	33,	32,6	33,3	38,5	42,6	38,5	34,	30,3	29,2
временно уволенные, ожидавшие приглашения на прежнее место работы и поэтому не предпринимавшие шагов по поиску другой работы	1,8	1,9	1,7	1,6	1,3	н.д.	н.д.	н.д.	н.д.	н.д.	н.д.

Примечания: 1992—1995, 1997—1998 — октябрь, 1996 — март, 1999—2002 — среднее по четырем квартальным обследованиям.

С 1997 г. Госкомстат России перестал собирать информацию о временно уволенных работниках, ожидающих приглашения на прежнее место работы.

*Работники, находящиеся в отпуске по инициативе работодателей (workers on involuntary leave).* Вместе с тем другая пограничная группа, на первый взгляд мало отличающаяся от временно уволенных работников, оказывается в российских условиях достаточно многочисленной.

Речь идет о работниках, находящихся в вынужденных административных отпусках. Среди российских предприятий такие отпуска завоевали большую популярность в качестве удобного механизма адаптации и широко использовались ими в разгар кризиса в середине 1990-х гг. По данным ОНПЗ, к категории вынужденных «отпускников» относились в этот период примерно 1% всех занятых, а альтернативные источники, базирующиеся на

**Таблица 8.** Распределение взрослого населения России по основным статусам на рынке труда, 1992—2002

	1992	1993	1994	1995	1996	1997	1998	1999	2000	2001	2002
Численность населения в возрасте 15—72 года, тыс. человек	106590	107112	107839	109285	109284	109343	110217	110218	110264	110358	110385
<i>Доля различных групп при использовании стандартного определения безработицы, принятого Госкомстатом России (официальные оценки):</i>											
занятые	66,7	64,1	60,1	58,7	57,6	54,9	53,0	56,7	58,3	58,4	59,9
безработные	3,6	4,0	5,3	6,1	6,2	7,4	8,1	8,5	6,8	5,8	5,2
экономически неактивные	29,7	31,9	34,6	35,2	36,3	37,7	38,9	34,9	34,9	35,8	35,0
<i>Доля различных групп при использовании частично ослабленного определения безработицы, принятого Бюро статистики труда США:</i>											
занятые	66,7	64,1	60,1	58,7	57,6	54,9	53,0	56,7	58,3	58,4	59,9
безработные	3,7	4,1	5,4	6,2	6,2	н.д.	н.д.	н.д.	н.д.	н.д.	н.д.
экономически неактивные	29,6	31,8	34,5	35,1	36,2	н.д.	н.д.	н.д.	н.д.	н.д.	н.д.

*Примечания:* 1992—1995, 1997—1998 — октябрь, 1996 — март, 1999—2002 — среднее по четырем квартальным обследованиям.

Различие между стандартным определением безработицы, используемым Госкомстатом России, и частично ослабленным определением, используемым Бюро статистики труда США, состоит в том, что согласно первому временно уволенные работники, не ведущие поиска работы, рассматриваются как экономически неактивные, тогда как согласно второму — как безработные. При выборе любого из этих определений численность занятого населения остается неизменной.

данных обязательной отчетности крупных и средних предприятий, дают еще более высокие оценки — 2—3% (см. Приложение 1, табл. П.1.2.).

Практика административных отпусков уже обсуждалась нами в предыдущем разделе. Однако имеет смысл взглянуть на нее еще раз под несколько иным углом зрения. В соответствии с общепринятыми методологическими критериями работники, находящиеся в вынужденных отпусках, рассматриваются как «занятые», хотя и включаются при этом в состав особой группы «недозанятых по времени» (вместе с другими работниками, отсутствующими на своих рабочих местах или работающими меньше обычного по экономическим причинам). Но ряд исследователей — как отечественных, так и зарубежных — склонны ставить знак равенства между российской практикой

административных отпусков и американской практикой временных увольнений. В результате российские вынужденные «отпускники» квалифицируются ими как безработные (Standing, 1996; Standing, 1998).

На наш взгляд, подобная аналогия не имеет под собой достаточных оснований. Дело в том, что у российских работников, отправленных в принудительные отпуска, в отличие от временно уволенных американских работников формальная связь со своими рабочими местами практически никогда не прерывается:

- обычно они уверены, что после окончания вынужденного отпуска обязательно вернуться к прежней деятельности;
- в большинстве случаев дата возвращения на рабочие места известна им заранее;
- их трудовые книжки продолжают храниться в отделах кадров предприятий;
- у них сохраняется доступ к социальным услугам, которые предоставляют их предприятия;
- все институты (налоговые и статистические органы, профсоюзы, суды и др.) рассматривают таких работников как «занятых» (как часть списочного персонала предприятий);
- пребывание в вынужденных отпусках засчитывается в общий трудовой стаж работников;
- наконец, согласно действующему трудовому законодательству, работникам, отправленным в вынужденные отпуска, должна выплачиваться компенсация в размере не менее двух третей от их заработка (Трудовой кодекс, 2002) и в большинстве случаев она им действительно предоставляется. Так, по данным административной статистики, в 2002 г. такую компенсацию получали примерно 70% работников крупных и средних предприятий, побывавших в вынужденных административных отпусках (Движение рабочей силы, 2003).<sup>8</sup>

Таким образом, если придерживаться методологических установок МОТ и считать решающим критерием при определении статуса индивида наличие или отсутствие у него формальных связей с рабочим местом, то тогда российских вынужденных «отпускников» следует безусловно призна-

<sup>8</sup> Согласно «старому» КЗоТ, компенсация наемным работникам при их отправке в вынужденные отпуска должна была составлять не менее двух третей от тарифной ставки/должностного оклада (Кодекс законов о труде, 2001).



вать занятыми. Именно так они и квалифицируются в ОНПЗ. Стоит также напомнить, что после того, как российской экономике удалось выйти на траекторию роста, практика вынужденных отпусков утратила свою былую популярность (см. предыдущий раздел). Как уже говорилось, в 2002 г. доля работников, находящихся в вынужденных отпусках, в общей численности занятых упала до совершенно незначимой величины — 0,1%.

*Отчаявшиеся работники (discouraged workers).* Отчаявшиеся работники представляют собой группу, чей статус вплотную примыкает к статусу безработных. Фактически их отличает от безработных один-единственный признак: отсутствие в текущий период активных попыток по трудоустройству.

Наиболее полное и детализированное определение категории отчаявшихся работников выработано Бюро статистики труда США (в официальных документах МОТ такое определение отсутствует). БСТ относит к ней экономически неактивных лиц, которые хотели бы иметь работу, были готовы к ней приступить и искали ее в течение какого-то времени на протяжении последних 12 месяцев, но затем прекратили поиск по причинам, обусловленным состоянием рынка труда. Имеются в виду такие причины, как отсутствие на нем подходящих рабочих мест; неспособность найти работу после длительных безуспешных попыток; недостаток образования, профессиональной подготовки или трудового опыта; неподходящий возраст (слишком молодой или слишком пожилой с точки зрения работодателей); другие препятствия для получения работы (например, дискриминация или судимость).

Статистические службы других стран используют для выделения группы отчаявшихся сходный список причин, способных побуждать безработных к отказу от дальнейших поисков работы. Однако в большинстве из них используется менее жесткий подход, при котором критерии готовности к работе и наличия прошлого опыта поисковой активности не принимаются во внимание. Аналогичного подхода придерживается и Госкомстат России. Для лиц, не входящих в состав экономически активного населения, в анкетах ОНПЗ не предусмотрено вопросов, касающихся готовности к работе и опыта поиска в недавнем прошлом. Кроме того, в 1994—1996 гг. им не задавался и более общий вопрос о наличии у них желания иметь работу.<sup>9</sup>

В то же время перечень причин непоиска в анкетах ОНПЗ не столь полон, как в анкетах обследований рабочей силы многих других стран (см. Приложение 2). Фактически Госкомстат России формирует категорию отчаявшихся работников из двух подгрупп экономически неактивного на-

<sup>9</sup> Вследствие этого оценки Госкомстата России могут быть сильно смещены по сравнению с оценками Бюро статистики труда США в сторону завышения численности отчаявшихся работников. Когда БСТ стало учитывать при определении отчаявшихся работников критерии готовности к работе и ее поиска в недавнем прошлом, их численность уменьшилась вдвое (Breggar and Haugen, 1995).

селения, которые желают иметь работу, но при этом не ведут поиска на рынке труда. Во-первых, это лица, которые потеряли надежду найти работу после длительных безуспешных попыток. Во-вторых, это лица, которые уверены, что на рынке для них нет никакой подходящей работы. На наш взгляд, к ним следовало бы добавить еще одну подгруппу (впрочем, не слишком многочисленную): лиц, которые не знают, где и как искать работу.

Такой частично скорректированный подход был использован нами при оценке численности отчаявшихся работников в российской экономике. Как видно из данных, представленных в табл. 9, в 1992—2002 гг. она колебалась в пределах от 0,5 до 2 млн человек, что составляло 10—20% от общей численности безработных. Введение в 1997 г. критерия желания иметь работу привело к некоторому ее сокращению. Трое из каждых четырех отчаявшихся работников обладали опытом работы в прошлом, тогда как примерно у каждого четвертого он отсутствовал. На протяжении всего периода наблюдений это соотношение оставалось достаточно устойчивым.

Включение отчаявшихся работников в состав безработных повышает оценки уровня безработицы для России на 1,5—2 процентных пункта. Это весьма ощутимая «прибавка». Если обратиться к странам с переходной экономикой, то уровень отчаявшихся, существенно ниже российского, имели Чехия и Словакия (0,2—0,3%). Однако на фоне Болгарии или Румынии, где соответствующий индикатор достигал 4—5%, ситуация в России выглядела все же менее критической.

*«Прочие группы, слабо связанные с рынком труда» («other marginally attached workers»).* Среди незанятого населения принято выделять лиц, тесно связанных с рынком труда и связанных с ним лишь опосредованно. К первым относятся безработные, ко вторым — отчаявшиеся работники и некоторые другие пограничные группы. Как уже отмечалось, граница между ними определяется по признаку наличия/отсутствия активного поиска работы.

К «прочим группам, слабо связанным с рынком труда» Бюро статистики труда США относит лиц, которые хотели бы иметь работу, были готовы к ней приступить и занимались поисками трудоустройства в течение какого-то времени на протяжении последних 12 месяцев, но при этом не вели в обследуемый период поиска по причинам, не имеющим — в отличие от отчаявшихся работников — прямого отношения к рынку труда (таким, как уход за детьми, транспортные проблемы и т.п.).

Как уже говорилось, для экономически неактивного населения Госкомстат России не собирает данных ни о готовности к работе, ни о ведении поиска в недавнем прошлом, что создает определенные трудности при оценке численности отчаявшихся работников. Однако для попыток оценить численность «прочих групп, слабо связанных с рынком труда» данное обстоятельство оказывается фатальным. Без двойного фильтра,

Таблица 9. Отчаявшиеся работники, 1992—2002

	1992	1993	1994	1995	1996	1997	1998	1999	2000	2001	2002
Численность отчаявшихся работников, тыс. человек	544	513	862	1096	1364	1527 (1094)	1658 (1261)	2034 (1603)	1579 (1261)	1524 (1190)	1331 (1042)
Отчаявшиеся работники в % от численности экономически неактивного населения	1,7	1,5	2,3	2,9	3,4	3,7	3,9	5,3	4,1	3,9	3,4
В том числе: имевшие опыт работы	н.д.	н.д.	н.д.	н.д.	н.д.	3,0	3,1	4,0	3,1	2,9	2,6
не имевшие опыта работы	н.д.	н.д.	н.д.	н.д.	н.д.	0,7	0,7	1,3	1,0	1,0	0,9
Отчаявшиеся работники в % от скорректированной численности безработных:	12,3	10,7	13,1	14,0	16,8	15,9	15,7	17,9	17,4	19,2	18,9
В том числе: имевшие опыт работы	н.д.	н.д.	н.д.	н.д.	н.д.	12,9	12,8	13,6	13,1	14,2	14,1
не имевшие опыта работы	н.д.	н.д.	н.д.	н.д.	н.д.	3,1	3,0	4,3	4,3	5,0	4,8

Примечания: 1992—1995, 1997—1998 — октябрь, 1996 — март, 1999—2002 — среднее по четырем квартальным обследованиям.

Скорректированная численность безработных представляет собой сумму безработных и отчаявшихся работников.

Для 1992—1996 гг. категория отчаявшихся работников включает лиц, которые не вели поиска работы, так как отчаялись найти ее после длительных поисков. Для 1997—2002 гг. она включает лиц, которые не вели поиска работы, так как отчаялись найти ее после длительных поисков; не видели возможности найти работу; не знали, где и как ее искать. Для экономически неактивных лиц Госкомстат России не собирает информацию об их готовности к работе и наличии у них прошлого опыта поисковой активности. Кроме того, в 1992—1996 гг. не собиралась также и информация об их желании работать. Эти ограничения вели к завышению численности отчаявшихся работников в данных ОНПЗ Госкомстата России.

Для 1997—2002 гг. в скобках приводятся официальные оценки численности отчаявшихся работников, которые рассчитывались без группы экономически неактивных лиц, не знающих, где и как искать работу.

состоящего из ответов на вопросы о готовности к работе и прошлой поисковой активности, отделить эту категорию от тех, кто полностью утерять связь с рынком труда, и определить ее размеры не удастся даже приблизительно. Можно только догадываться, насколько масштабной является подобная форма квазибезработицы в российских условиях.

## 5. Альтернативные оценки уровней занятости и безработицы

Данные о распространенности на российском рынке труда атипичной занятости и квазибезработицы позволяют ответить на вопрос, насколько чувствительными к изменениям в используемых измерительных процедурах являются официальные показатели занятости и безработицы, публикуемые Госкомстатом России. Правы ли критики, утверждающие, что при учете различных нестандартных форм трудовых отношений «портрет» российского рынка труда становится принципиально иным?

Обратимся сначала к альтернативным оценкам уровня занятости (employment-population ratio). Их ряд представлен в табл. 10 и на рис. 1 индикаторами от *E-1* (при использовании наиболее широкого подхода к определению границ занятого населения) до *E-4* (при использовании наиболее узкого подхода к определению его границ).

Как уже отмечалось, несмотря на глубокий и затяжной трансформационный кризис уровень занятости в российской экономике оставался достаточно высоким на протяжении всего пореформенного периода. По официальным оценкам, в настоящее время он близок к отметке 60%, что является одним из самых высоких показателей среди всех стран с переходной экономикой (индикатор *E-0* в табл. 10). Насколько меняется эта оценка при корректировках, учитывающих различные формы нестандартной занятости?

Наиболее значимая из них связана с первично занятыми в нерыночном сегменте ЛПХ — теми, кто не имея другого доходного занятия, производит сельскохозяйственную продукцию в домашнем хозяйстве для собственного потребления. По методологии ОНПЗ, такие лица относятся либо к безработным, либо к экономически неактивным. Но если исходить из более расширительной трактовки и классифицировать их в качестве занятых, то тогда уровень занятости в России повышается на целых 10 процентных пунктов, достигая отметки 70% (показатель *E-1*). Во многих странах для схожей категории населения — неоплачиваемых семейных работников — применяется количественный критерий, основанный на продолжительности рабочего времени: те, кто работают 15 и более часов в неделю, считаются занятыми, те, кто меньше, — незанятыми. Даже если применить этот

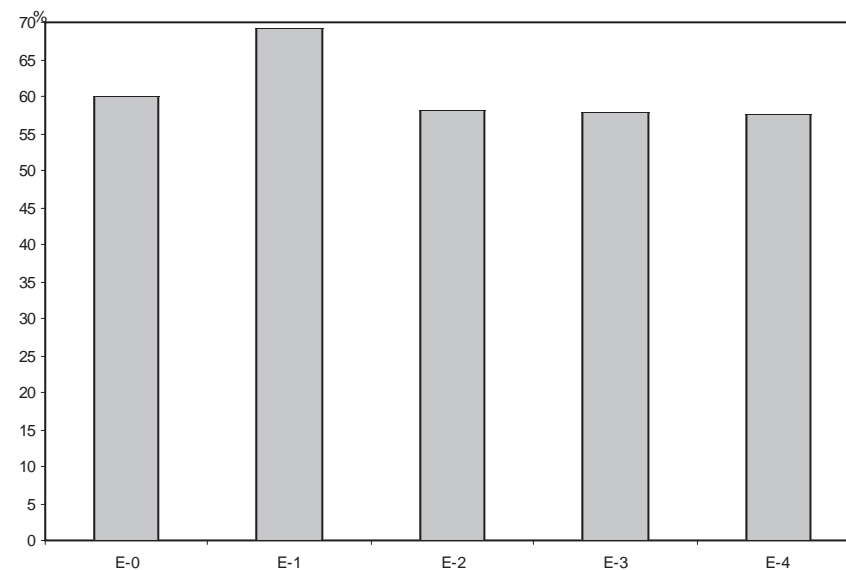
**Таблица 10.** Альтернативные оценки уровня занятости в России (в % от численности населения 15—72 года), 1992—2002

Показатели уровня безработицы	1992	1993	1994	1995	1996	1997	1998	1999	2000	2001	2002
<b>E-0</b> Официальный (с исключением из состава занятых лиц, производящих сельскохозяйственную продукцию в ЛПХ только для собственного потребления и при этом не имеющих другого доходного занятия)	66,7	64,1	60,1	58,7	57,6	54,9	53,4	56,7	58,3	58,4	59,9
<b>E-1</b> Расширенный (с включением в состав занятых всех лиц, имеющих первичную занятость в ЛПХ)	н.д.	н.д.	н.д.	н.д.	н.д.	н.д.	н.д.	63,5 (60,9)	64,9 (62,0)	67,9 (63,4)	69,2 (64,7)
<b>E-2</b> Исключающий из состава занятых всех лиц, имеющих первичную занятость в ЛПХ, а также всех неоплачиваемых семейных работников	66,5	64,0	60,0	58,6	57,5	54,8	53,0	54,1	55,7	57,5	58,0
<b>E-3</b> Исключающий из состава занятых наряду с предыдущими группами также половину работников, вынужденно работающих неполное рабочее время	66,5	63,9	59,9	58,5	57,4	н.д.	н.д.	53,7	55,6	57,4	57,9
<b>E-4</b> Исключающий из состава занятых наряду с предыдущими группами также половину работников, незанятых по экономическим причинам	66,1	63,5	59,2	57,9	56,7	54,1	52,0	53,4	55,4	57,3	57,8

*Примечания:* 1992—1995, 1997—1998 — октябрь, 1996 — март, 1999—2002 — среднее по четырем квартальным обследованиям.

В скобках приводятся оценки уровня занятости при включении в состав занятых только тех лиц, производящих сельскохозяйственную продукцию в ЛПХ для собственного потребления и при этом не имеющих другого доходного занятия, которые заняты этой деятельностью 15 и более часов в неделю.

В 1992—1998 гг. официальные оценки численности занятых не учитывали лиц, производивших сельскохозяйственную продукцию в ЛПХ для продажи на рынке и при этом не имевших другого доходного занятия.



**Рис. 1.** Альтернативные оценки уровня занятости, 2002, %

ограничивающий критерий к лицам, работающим в нерыночном сегменте российского подсобного сельского хозяйства, «прибавка» к официальному уровню занятости все равно останется достаточно существенной — 5 процентных пунктов (см. соответствующие оценки в табл. 10).

Напомним, что официальные оценки Госкомстата России относятся к населению в возрасте 15—72 года. При пересчете на более узкий интервал — 15—64 года — уровень занятости в России, скорректированный на первичную занятость в нерыночном сегменте ЛПХ, увеличивается до 73% и вообще оказывается одним из самых высоких в мире! По степени вовлеченности населения в трудовую активность все другие страны с переходной экономикой остаются далеко позади. Во всем мире показатели, сопоставимые с российскими, имеют только США и скандинавские страны.<sup>10</sup>

Следующий индикатор — **E-2** — оценивался при исключении из состава занятого населения всех неоплачиваемых семейных работников, а также

<sup>10</sup> Для большинства индустриально развитых стран верхняя граница интервала 15—64 года примерно соответствует законодательно установленному в них возрасту выхода на пенсию. Как известно, в России пенсионный возраст намного ниже (55 лет для женщин, 60 лет для мужчин). С учетом этих различий в пенсионном законодательстве показатели занятости в России можно было бы назвать не просто высокими, а сверхвысокими.

лиц, первично занятых в рыночном сегменте ЛПХ (т.е. производящих сельскохозяйственную продукцию в домашнем хозяйстве для продажи и не имеющих при этом другого доходного занятия). По сравнению с официальными оценками это приводит к снижению уровня занятости примерно на 2 процентных пункта. Остальные корректировки, связанные с исключением из состава занятых половины недозанятых работников (E-3) и половины работников, вынужденно работающих неполную рабочую неделю (E-4), практически никак не отражаются на его величине. С любыми «понижающими» поправками уровень занятости в России все равно остается неожиданно высоким для страны, которая лишь недавно вышла из глубокой и затяжной трансформационной рецессии.

Альтернативные методы измерения уровня безработицы дают не столь однозначные результаты. Соответствующие оценки представлены в табл. 11 и на рис. 2 индикаторами от U-1 (при использовании наиболее узкого подхода к определению безработицы) до U-7 (при использовании наиболее широкого подхода к ее определению). При их построении мы стремились, насколько это было возможно, следовать методологии БСТ США.

По официальным данным, в 2002 г. уровень безработицы в России составлял 8% (показатель U-0). При исключении краткосрочных безработных (с продолжительностью поиска менее 3 месяцев) он снижается, но не слишком заметно — приблизительно до 6% (индикатор U-1). Это означает, что в рос-

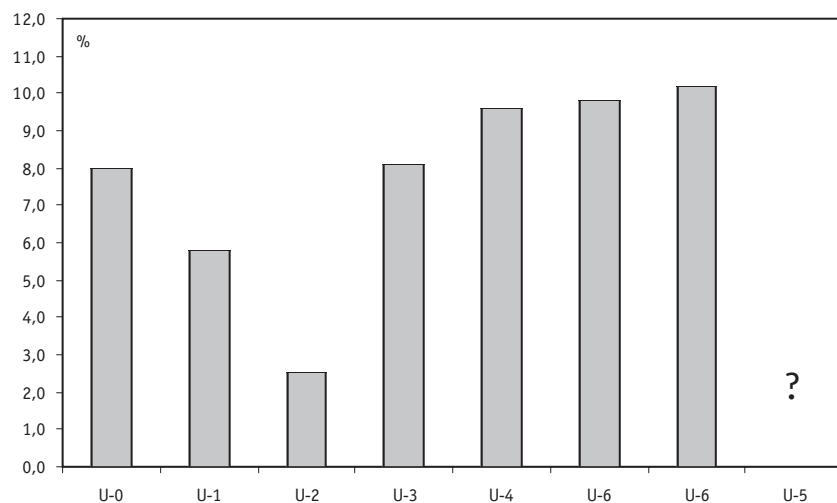


Рис. 2. Альтернативные оценки уровня занятости, 2002, %

Таблица 11. Альтернативные оценки уровня безработицы в России (в % от численности экономически активного населения), 1992—2002

Показатели уровня безработицы	1992	1993	1994	1995	1996	1997	1998	1999	2000	2001	2002
U-0 Официальный	5,2	5,9	8,1	9,5	9,7	11,8	13,2	13,0	10,5	9,1	8,0
U-1 Уровень «некраткосрочной» безработицы	2,3	3,7	5,8	7,1	8,0	9,0	10,3	10,4	8,2	6,5	5,8
U-2 Уровень «вынужденной» безработицы	2,1	2,3	3,9	4,2	4,3	5,3	6,5	5,4	3,8	3,0	2,5
U-3 Уровень безработицы по определению БСТ США (включающий временно уволенных работников, которые ожидали приглашения с прежнего места работы)	5,3	6,0	8,2	9,6	9,8	н.д.	н.д.	н.д.	н.д.	н.д.	н.д.
U-4 Включающий отчаявшихся работников	5,9	6,7	9,3	11,0	11,5	13,8	15,3	15,4	12,4	11,0	9,6
U-5 Включающий всех работников, «слабо связанных с рынком труда»	н.д.	н.д.	н.д.	н.д.	н.д.	н.д.	н.д.	н.д.	н.д.	н.д.	н.д.
U-6 Включающий помимо предыдущих групп также половину работников, вынужденно работающих неполное рабочее время	6,0	6,7	9,4	11,1	11,7	13,8	15,3	16,0	12,5	11,1	9,8
U-7 Включающий помимо предыдущих групп также половину работников, недозанятых по экономическим причинам	6,6	7,4	10,5	11,9	12,7	14,9	16,8	16,3	12,8	11,3	10,0

Примечания: 1992—1995, 1997—1998 — октябрь, 1996 — март, 1999—2002 — среднее по четырем квартальным обследованиям.

Уровень «некраткосрочной» безработицы рассчитывался как отношение численности безработных с продолжительностью поиска свыше 3 месяцев к численности экономически активного населения.

Уровень «вынужденной» безработицы рассчитывался как отношение безработных, потерявших работу вследствие вынужденных увольнений или окончания срока временной работы, к численности экономически активного населения.

В рамках ОНПЗ оценка численности прочих групп, «слабо связанных с рынком труда», оказывается невозможной, так как Госкомстат России не собирает информацию о готовности экономически неактивных лиц к работе и наличии у них опыта поиска работы в недавнем прошлом.

При оценке показателей U-3 — U-7 численность экономически активного населения корректировалась с учетом групп, которые дополнительно включались в состав безработных.

сийских условиях подавляющему большинству безработных не удастся быстро и без особых затруднений вернуться в ряды занятых. В то же время уровень «вынужденной» безработицы (учитывающий только тех, кто потерял работу в результате вынужденного увольнения или истечения срока временного контракта) составляет всего лишь 2,5% (индикатор *U-2*).<sup>11</sup> По международным стандартам это чрезвычайно низкий показатель. По-видимому, здесь мы сталкиваемся с одной из наиболее характерных черт российской модели рынка труда. Когда возникает необходимость в сокращении численности персонала, российские предприятия крайне неохотно прибегают к вынужденным увольнениям, предпочитая вместо этого стимулировать добровольный отток работников посредством снижения заработной платы, задержек в ее выплате, административных отпусков и т.п. Так, в 2002 г. увольнения по сокращению штатов затрагивали менее 1% от среднесписочной численности персонала крупных и средних предприятий и на их долю приходилось менее 5% от общего количества выбытий (Россия в цифрах, 2003).

Добавление временно уволенных работников, ожидавших приглашения на прежнее место работы, практически не отражается на оценках уровня безработицы (индикатор *U-3*). В отличие от этого, включение в состав безработных отчаявшихся работников (*U-4*) увеличивает его весьма существенно — на 1,6 процентных пункта. Что касается прочих групп, «слабо связанных с рынком труда», то по поводу их «вклада» в безработицу ничего определенного сказать нельзя из-за отсутствия необходимой информации. (Другими словами, оценка индикатора *U-5* оказывается невозможной.) Наконец, показатели безработицы меняются крайне незначительно, если прибавить к численности безработных половину работников, вынужденно работающих неполную рабочую неделю, (*U-6*)<sup>12</sup> и половину работников, недозанятых по экономическим причинам (*U-7*). «Прибавка» составит всего лишь 0,6 процентных пункта.

Как видим, использование иных, менее жестких определений безработицы вместо конвенционального определения МОТ не вносит каких-либо принципиальных изменений в оценку ситуации на российском рынке труда. При любых «повышающих» поправках безработица в России продолжает оставаться более низкой, чем во многих, казалось бы, куда более успешных странах Центральной и Восточной Европы

<sup>11</sup> В этом смысле российский рынок труда является противоположностью американского, где преобладают безработные, с одной стороны, «краткосрочные» (по продолжительности поиска) и, с другой стороны, «вынужденные» (по причинам незанятости). См. Вставку 1.

<sup>12</sup> Прибавляя к безработным половину работников с неполной занятостью по вынужденным причинам, мы следуем первоначальному подходу Бюро статистики труда США (Breggar and Naugen, 1995). Он представляется более корректным, чем нынешняя методология БСТ, согласно которой при оценке индикатора *U-6* в его числитель включаются все работники с неполной занятостью по экономическим причинам.

Сравнительный анализ данных, представленных в табл. 10 и 11, позволяет сформулировать два важных вывода. Во-первых, на протяжении всего рассматриваемого периода траектории изменения альтернативных индикаторов занятости и безработицы практически не отличались от траекторий изменения официальных показателей. Во-вторых, оценки уровней занятости и безработицы демонстрировали высокую степень «методологической устойчивости», т.е. мало менялись при модификациях стандартных определений занятости и безработицы, ослаблявших или ужесточавших заложенные в них критерии (значимым исключением являлась только занятость в ЛПХ). Это означает, что при использовании альтернативных измерителей занятости и безработицы «портрет» российского рынка труда в общем и целом остается примерно таким же, как и при использовании их конвенциональных измерителей.

## 6. Заключение

Основные результаты нашего анализа могут быть суммированы в следующих положениях:

- общие определения занятости и безработицы, используемые в рамках ОНПЗ, практически не отличаются от «канонических» определений, содержащихся в методологических рекомендациях МОТ;
- известная неоднозначность существует в связи с трактовкой двух категорий — во-первых, первично занятых в нерыночном сегменте ЛПХ, и, во-вторых, временно уволенных работников, ожидающих приглашения с прежнего места работы;
- в формальном секторе российской экономики временный (срочный) найм является единственной широко используемой формой нестандартной занятости. Все другие формы атипичной занятости — неполная занятость, недозанятость по времени и т.д. — имеют явно второстепенное значение;
- в пик аграрного сезона до 40% взрослого населения России оказывается вовлечено в производственную деятельность на приусадебных и дачных участках. Достаточно неожиданно видеть, что в такой индустриализованной и урбанизированной стране, располагающей высокообразованной рабочей силой и развитой сферой услуг, какой является сегодняшняя Россия, существует гигантский анклав экономики самообеспечения, в функционирование которого вовлечена почти половина всех ее жителей;

- интерпретация российской практики вынужденных отпусков по аналогии с американской практикой временных увольнений вводит в заблуждение, поскольку в России большинство работников при отправке в принудительные отпуска не теряют формальных связей со своими рабочими местами;
- временные увольнения не имеют сколько-нибудь заметного распространения в российской экономике;
- российский рынок труда характеризуется достаточно высоким уровнем отчаявшихся работников, достигающим 1,5—2% от численности экономически активного населения;
- ОНПЗ не содержат данных, которые позволили бы оценить численность прочих групп, сохраняющих в ослабленном виде связь с рынком труда;
- динамика альтернативных показателей уровней занятости и безработицы в России практически совпала с динамикой официальных показателей, рассчитываемых Госкомстатом России;
- в контексте российского рынка труда конвенциональные показатели занятости и безработицы демонстрируют слабую чувствительность к изменениям в исходных определениях, высокую степень устойчивости к любым их корректировкам, независимо от того, какой характер они носят — повышающий или понижающий. Единственное исключение — производственная деятельность в секторе ЛПХ, учет которой в полном объеме повышает уровень занятости в России почти до 73% и делает его одним из самых высоких в мире;
- с точки зрения уровней занятости и безработицы место России в ряду других постсоциалистических стран не меняется, если от официальных оценок, основанных на конвенциональных определениях МОТ, перейти к альтернативным показателям, учитывающим степень распространенности различных нестандартных форм трудовых отношений;
- наиболее общий и интуитивно неочевидный вывод состоит в том, что «стандартные» формы занятости абсолютно доминируют на российском рынке труда. Подавляющее большинство российских работников продолжают трудиться полное рабочее время на условиях постоянной занятости.

Здесь, однако, необходимо сделать две существенных оговорки. Во-первых, в условиях переходных рынков труда разного рода промежуточные состояния могут плохо «схватываться» официальными обследованиями, проводимыми государственными органами статистики. Работники с атипичными формами занятости могут быть менее доступны для интервьюе-

ров, чем «обычные» работники; из-за глубоко укоренившегося недоверия к государству многие респонденты могут отказываться давать правдивую информацию о неконвенциональном режиме своей занятости; значительная часть ответов неизбежно поступает не от самих работников, а от членов их семей, которые могут быть недостаточно хорошо информированы о нестандартных условиях, в которых протекает трудовая деятельность их близких и т.д. Отсюда — реальная опасность серьезных смещений и искажений в получаемой информации. По крайней мере, все остальные доступные источники данных о российском рынке труда (не только административная статистика, но и независимые выборочные обследования — такие, как опросы ВЦИОМ, РМЭЗ и др.), как правило, выводят на более высокие оценки масштабов нестандартной занятости, чем ОНПЗ Госкомстата России (см.: ВЦИОМ, 1993—2003; Earle, Sabirianova, 2001).<sup>13</sup> Во-вторых, все показатели, обсуждавшиеся в нашей работе, являются показателями «запасов» и измеряют количество работников с тем или иным промежуточным статусом по состоянию на определенный момент времени. Но если работники сохраняют подобный статус лишь на очень короткий срок, то тогда небольшие по размерам «запасы» могут сосуществовать с весьма внушительными «потоками». Похоже, именно так чаще всего обстояло дело с административными отпусками и переводами на неполное рабочее время: хотя в любой данный момент времени степень их распространенности была относительно невелика, в течение года через них могла проходить огромная масса работников (см. Приложение 1, табл. П.1.2.).

Тем не менее было бы ошибкой недооценивать значение полученных нами результатов. Они свидетельствуют, что высокая занятость и умеренная безработица в условиях российского рынка труда не являются статистическим артефактом, а отражают реально присущую ему гибкость функционирования. Они показывают также, что в отличие от многих других переходных экономик, где ослабление жестких критериев, заложенных в стандартных определениях МОТ, и переход к альтернативным способам измерения могут приводить к заметному снижению уровней занятости и повышению уровней безработицы<sup>14</sup>, в России эти показатели сохраняют высокую степень устойчивости по отношению к любым методологическим подвижкам.

<sup>13</sup> Впрочем, эти источники также не свободны от серьезных недостатков, главный из которых — недостаточная репрезентативность.

<sup>14</sup> Анализ показывает, что, например, для Румынии переход от официального показателя *E-0* к показателю *E-4* приводит к снижению уровня занятости на 16,2 процентных пункта, а переход от официального показателя *U-0* к показателю *U-6* приводит к повышению уровня безработицы на 4,5 процентных пункта. Аналогичные оценки по Эстонии составляют соответственно —3,5 и +2,4 процентных пункта. Это означает, что использование альтернативных оценок вместо официальных ощутимо меняет восприятие ситуации на рынках труда этих стран (Earle et al. 2003).

## Литература

- ВЦИОМ. Экономические и социальные перемены: мониторинг общественного мнения, 1993—2003 (различные выпуски).
- Гимпельсон В.Е. Временная или непостоянная занятость в России: данные, уровень, динамика, распространенность. Препринт WP3/2004/02. М.: ГУ ВШЭ, 2004.
- Движение рабочей силы, неполная занятость и отработанное время: январь-декабрь 2002 года. М.: Госкомстат России, 2003.
- Капелюшников Р.И. Российский рынок труда: адаптация без реструктуризации. М.: ГУ ВШЭ, 2001.
- Капелюшников Р.И., Вишневская Н.Т. Феномен российской безработицы: динамика, структура, специфика. М.: МОНФ, 2003.
- Капелюшников Р.И., Гимпельсон В.Е. Трудовой кодекс: изменил ли он поведение предприятий? Препринт WP3/2004/03. М.: ГУ ВШЭ, 2004.
- Кодекс законов о труде Российской Федерации. М.: Ось-89, 2000.
- Методологическое руководство для пользователей базы микроданных обследований населения по проблемам занятости. М.: Госкомстат России, 2002.
- Обзор занятости в Российской Федерации. М.: Бюро экономического анализа, 2002.
- Российский статистический ежегодник. М.: Госкомстат России, 1998.
- Россия в цифрах. М.: Госкомстат России, 2003.
- Современные международные рекомендации по статистике труда. М.: Финстатинформ, 1994.
- Трудовой кодекс Российской Федерации. М.: Норма, 2002.
- Четвернина Т., Соболева И. Уровень безработицы в России и методы его измерения // Вопросы экономики. 1999. N 11.
- Breggar J.E., Haugen S.E. BLS Introduces New Range of Alternative Unemployment Measures // Monthly Labor Review. 1995. October 19—27.
- Nonstandard Work: The Nature and Challenges of Changing Employment Arrangements / F. Carré, M. Ferber, L. Golden, S.A. Herzenberger (eds.). Urbana, IL: Industrial Relations Research Association, 2000.

- Earle J.S., Gimpelson V., Kapelyushnikov R., Lehmann H. Nonstandard Forms and Measures of Employment and Unemployment in Transition: A Comparative Study of Russia, Romania, and Estonia. 2003 (mimeo).
- Earle J.S., Sabirianova K. Recent Developments in Russian Labor Markets: New Evidence from RLMS // Paper Presented at the Conference of 9th Round of the Russian Longitudinal Survey (RLMS). М., 2001.
- Gimpelson V., Lippoldt D. The Russian Labor Market: Between Transition and Turmoil. Lanham, MD: Rowman and Littlefield, 2001.
- ILO. Yearbook of Labour Statistics. Geneva: International Labour Office: Geneva, 2001.
- ILO. Key Indicators of the Labour Markets. Geneva: International Labour Office: Geneva, 2002.
- Lemaitre G., Pascal M., A. van Bastelaer. International Comparisons of Part-Time Work // OECD Economic Studies. 1997. Vol. 29 (1). P. 139—151.
- OECD Employment Outlook 1995. Paris: Organisation for Economic Cooperation and Development, 1995.
- Standing, Guy. Russian Unemployment and Enterprise Restructuring: Reviving Dead Souls. New York: St. Martin Press, 1996.
- Standing, Guy. The Disappearing Men: Myths and Distortions of Russian Unemployment and Women's Employment. Geneva: International Labour Organisation, 1998.
- World Bank. The Russian Labor Market: from Crises to Recovery. Washington: World Bank, 2003.

## ПРИЛОЖЕНИЕ 1

**Таблица П.1.1. Распространенность неполной занятости (продолжительностью менее 30 рабочих часов в неделю), 1992—2002 (в % от всех занятых)**

	1992	1993	1994	1995	1996	1997	1998	1999	2000	2001	2002
Доля работников с обычной продолжительностью рабочей недели на основном месте работы менее 30 часов	3,6	2,8	3,3	3,3	3,0	3,1	3,5	6,4	6,0	4,1	2,8
Доля работников с фактической продолжительностью рабочей недели на основном месте работы менее 30 часов	10,9	9,4	11,0	11,2	10,6	9,1	9,6	11,3	10,2	9,1	8,6
Доля работников с фактической продолжительностью рабочей недели на основном и дополнительных местах работы менее 30 часов	10,7	9,2	10,9	11,0	10,4	8,9	9,5	10,8	9,8	8,7	8,3

Примечание: 1992—1995, 1997—1998 — октябрь, 1996 — март, 1999—2002 — среднее по четырем квартальным обследованиям.

**Таблица П.1.2. Показатели вынужденной неполной занятости на средних и крупных предприятиях, 1993—2002**

	Работа неполное рабочее время по инициативе администрации						Отпуска по инициативе администрации					
	Численность работников на конец периода, тыс.	В % от средней численности персонала	Численность работников в течение года, тыс.	В % от средней численности персонала	Колличество потерянных в течение года человек-человекчасов, млн	Численность работников на конец периода, тыс.	В % от средней численности персонала	Численность работников в течение года, тыс.	В % от средней численности персонала	Колличество потерянных в течение года человек-человекчасов, млн		
1993	1641*	2,9 (2,3)*	3524*	6,2 (5,0)*	663*	565*	1,0 (0,8)*	5340*	9,5 (7,5)*	1233*		
1994	2597*	5,0 (3,8)*	5576*	10,5 (8,1)*	1425*	1223*	2,5 (1,9)*	8486*	16,0 (12,4)*	2823*		
1995	2051	4,1 (3,1)	4404*	8,7 (6,6)*	828*	1165*	2,3 (1,8)*	7516*	14,8 (11,3)*	2153		
1996	3409	7,2 (5,2)	7319*	15,4 (11,1)*	1321	1097*	2,3 (1,7)*	7538	15,8 (11,4)	2394		
1997	2596	5,8 (3,8)	5573*	12,4 (8,6)*	863	658*	1,5 (0,9)*	5194	11,5 (8,0)	1652		
1998	2006	4,8 (3,2)	4306	10,1 (6,8)	809	689*	1,6 (1,1)*	4742	11,1 (7,5)	1473		
1999	903	2,2 (1,4)	2728	6,5 (4,2)	482	303*	0,7 (0,5)*	3325	7,9 (5,2)	786		
2000	557	1,3 (0,8)	1499	3,6 (2,3)	240	207*	0,5 (0,3)*	2175	5,2 (3,4)	472		
2001	401*	1,0 (0,6)*	1078	2,6 (1,7)	167	199*	0,5 (0,3)*	1936	4,7 (3,0)	384		
2002	451*	1,1 (0,7)*	1213	3,0 (1,8)	149	194*	0,5 (0,3)*	1891	4,7 (2,9)	332		

Примечания: Публикации Госкомстата России содержат данные о количестве работников, находившихся в административных отпусках в течение месяца. Расчет доли работников, находившихся в отпусках в данный момент времени, произведен путем умножения официальных показателей на поправочный коэффициент, равный отношению между средней продолжительностью административных отпусков за тот или иной месяц и числом рабочих дней в этом месяце. В скобках приводятся оценки численности работников средних и крупных предприятий, переведенных на неполное рабочее время или находившихся в административных отпусках, в процентном отношении ко всем занятым в экономике. Знаком (\*) отмечены оценки автора. В 1993—1997 гг. круг наблюдаемых отраслей, а также формат предоставляемой информации неоднократно менялись. Этим объясняется необходимость корректировки исходных данных за указанные годы. В основу дооценок положены соотношения между различными показателями вынужденной неполной занятости, наблюдавшиеся в 1998 г. (для переводов на неполное рабочее время) и в 1996 г. (для административных отпусков).



## ПРИЛОЖЕНИЕ 2

### Избранные вопросы из анкет Обследований населения по проблемам занятости Госкомстата России

#### 1. Изменения в вопросах ОНПЗ о типе найма

1992—1996	1997—1998	1999—2000	2001—2002
<p><b>В10.</b> Ваша работа была:</p> <p>постоянной,</p> <p>на определенный срок,</p> <p>разовой?</p>	<p><b>В16.</b> Была ли Ваша работа:</p> <p>постоянной на неопределенный срок,</p> <p>сезонной, временной, случайной,</p> <p>по контракту на определенный период времени,</p> <p>или по договору на определенный объем работ?</p>	<p><b>В16.</b> Была ли Ваша работа:</p> <p>постоянной,</p> <p>на определенный срок,</p> <p>случайной,</p> <p>или по договору на выполнение определенного объема работ или оказание услуг?</p>	<p><b>В16.</b> По какому типу найма Вы работали:</p> <p>по трудовому договору (контракту) на неопределенный срок, т.е. на постоянной основе,</p> <p>по срочному трудовому договору (контракту), т.е. на определенный срок,</p> <p>по договору (контракту) на время выполнения определенной работы (услуги), по договору подряда,</p> <p>на основе устной договоренности?</p>

#### 2. Вопросы ОНПЗ об условиях трудового договора (2001—2003)

**В17.** Вы имели работу:

с полной рабочей неделей  
или с неполной рабочей неделей?

**В18.** Почему Вы имели работу с неполной рабочей неделей:

не смог найти работу с полной рабочей неделей  
не хотел брать работу с полной рабочей неделей

переведен по инициативе администрации  
по состоянию здоровья  
по семейным обстоятельствам  
посещение учебных заведений  
другое

#### 3. Вопросы ОНПЗ о причинах недозанятости по времени (2001—2003)\*

**В23(1)—23(2).** Назовите, пожалуйста, основную причину, по которой Вы работали на основной работе на обследуемой неделе меньше часов по сравнению с нормальной продолжительностью рабочей недели (не работали на основной работе на обследуемой неделе):

болезнь или травма, уход за больным  
очередной отпуск, выходные дни или отгулы  
неоплачиваемый отпуск по собственному желанию  
отпуск по беременности, родам  
отпуск по уходу за ребенком: до 1,5 лет  
от 1,5 до 3 лет

*отпуск без сохранения содержания по инициативе администрации*  
*отпуск с сохранением содержания по инициативе администрации*  
*переведен на неполную рабочую неделю по инициативе администрации*  
*отсутствие клиентов, заказов*  
*сезонная работа*  
*забастовка*  
*режим работы*  
*приступил к работе во время обследуемой недели после периода незанятости*  
*сменил работу во время обследуемой недели*  
*оставил работу во время обследуемой недели, пока не нашел другую работу*  
другие причины

#### 4. Вопросы ОНПЗ о причинах непоиска работы\*\*

**В32 (1992—1996).** Почему Вы не искали работу:

получил(а) работу, приступил(а) или приступаю к ней в ближайшую неделю

\* Курсивом выделены причины отсутствия на рабочем месте или работы меньше обычного, которые можно отнести к разряду «экономических».

\*\* Курсивом выделены причины непоиска, на основании которых производилась идентификация отчаявшихся работников.

нашел (нашла), ожидаю ответа  
 зарегистрирован(а) в службе занятости в качестве ищущего работу  
 обучаюсь по направлению службы занятости  
 жду приглашения с последнего места работы  
 был(а) болен(больна) на обследуемой неделе  
*отчаялся(лась) найти работу*  
 нет необходимости работать  
 другое

**В49 (1997—2002).** Назовите, пожалуйста, основную причину, по которой  
 Вы не искали работу на обследуемой неделе:  
 получил работу или имел договоренность о ее начале в течение 2-х  
 недель после обследуемой недели  
 нашел, ожидаю ответа  
 ожидаю начала сезона  
*отчаялся найти работу после длительных поисков*  
*нет возможности найти работу*  
*не знаю, как и где искать работу*  
 по состоянию здоровья  
 выполнение семейных обязанностей, уход за детьми и другими чле-  
 нами семьи  
 посещение дневных учебных заведений  
 выход на пенсию  
 нет необходимости работать  
 другое

5. Вопросы ОНПЗ о производстве сельскохозяйственной продукции  
 в домашних хозяйствах населения

1992—1996	1999—2000	2001—2002
<p>В4. Возможно, Вы занимались производством сельскохозяйственной продукции, выращиванием цветов, ловлей рыбы, сбором грибов и ягод с целью продажи добытого и произведенного или продавали эти продукты?</p>	<p>В66. Были ли Вы заняты на обследуемой неделе в личном подсобном сельском хозяйстве?</p> <p>В70. Скажите, пожалуйста, продукция, полученная в Вашем личном подсобном сельском хозяйстве, используется только для собственного потребления или же какая-то часть продается?</p>	<p>В66. Были ли Вы заняты на обследуемой неделе в личном подсобном хозяйстве (включая садовые и огородные земельные участки)?</p> <p>В70. Скажите, пожалуйста, продукция, полученная в Вашем личном подсобном сельском хозяйстве (непосредственно или путем переработки), предназначена в основном для собственного потребления или же какая-то часть регулярно продается?</p> <p>В70-1. Были ли Вы заняты на обследуемой неделе заготовкой дров, дикорастущих лесных продуктов, пушнины и дичи, рыбной ловлей, или переработкой этих продуктов, заготовленных членами Вашего домашнего хозяйства, изготовлением винно-водочных изделий?</p> <p>В70. Скажите, пожалуйста, продукты, заготовленные членами Вашего домашнего хозяйства (непосредственно или путем переработки), предназначены в основном для собственного потребления или же какая-то часть регулярно продается?</p>

*Препринт WP3/2004/06*  
*Серия WP3*  
*Проблемы рынка труда*

Редактор серии *В.Е. Гимпельсон*

Ростислав Исаакович Капелюшников

**Нестандартные формы занятости  
и безработицы в России**

Публикуется в авторской редакции

Зав. редакцией *Е. В. Попова*  
Редактор *А. В. Заиченко*  
Технический редактор *С. Д. Зиновьев*

ЛР № 020832 от 15 октября 1993 г.  
Формат 60x84/16. Бумага офсетная. Печать трафаретная.  
Тираж 150 экз. Уч.-изд. л. 3,06. Усл. печ. л. 3,02. Заказ № 240. Изд. № 450

ГУ ВШЭ. 125319, Москва, Кочновский проезд, 3  
Типография ГУ ВШЭ. 125319, Москва, Кочновский проезд, 3