

ГОСУДАРСТВЕННЫЙ УНИВЕРСИТЕТ  
ВЫСШАЯ ШКОЛА ЭКОНОМИКИ

*О.И. Шкартан, В.А. Бондаренко,  
Ю.М. Крельберг, Н.В. Сергеев*

**СОЦИАЛЬНОЕ РАССЛОЕНИЕ  
И ЕГО ВОСПРОИЗВОДСТВО  
В СОВРЕМЕННОЙ РОССИИ**

Препринт WP7/2003/06

Серия WP7

Теория и практика общественного выбора

Москва  
ГУ ВШЭ  
2003

Социальное расслоение и его воспроизводство в современной России / Шкаратан О.И. (руководитель авторского коллектива), Бондаренко В.А., Крельберг Ю.М., Сергеев Н.В. Препринт WP6/2003/06 — М.: ГУ ВШЭ, 2003. — 68 с.

В работе изложены результаты исследования, на основе которого разработана и применена методика кластер-анализа для выделения реальных социальных слоев в современной России по теоретически обоснованным индикаторам власти, собственности и культурного капитала и методика ранжирования признаков социального статуса путем применения энтропийного анализа факторов воспроизводства социального статуса индивида на материалах представительных опросов 1994 и 2002 гг. Предложена концептуальная схема воспроизводства индивидуального социального статуса представителей реальных социальных слоев и система эмпирических индикаторов для выявления действия институциональных факторов этого воспроизводства. Построена система эмпирических моделей воспроизводства индивидуального социального статуса в разрезе исторических поколений, объясняющих влияние на это воспроизводство институциональных факторов и социальных сетей. Основной вывод: в стране сложился своеобразный тип социальной стратификации в виде переплетения сословной иерархии и элементов классовой дифференциации, устойчиво воспроизводящийся в течение последних лет.

УДК 316.347.7  
ББК 66.3(2Рос)11

**Social stratification and its reproduction in contemporary Russia** / Shkaratan O.I. in collaboration with Bondarenko V.A., Krelberg Y.M., Sergeev N.V. Working paper WP6/2003/06 — Moscow: State University — Higher School of Economics, 2003. — 68 p. (in Russian).

The paper contains the results of research; on the basis of this research cluster-analysis methodology was elaborated and implemented to single out real social strata using theoretically grounded indicators of power, property and cultural capital. Another methodology that was worked out consisted in ranking social status attributes by means of entropy analysis of the factors of the individual's social status reproduction on the basis of the materials of representative surveys of 1994 and 2002. The authors present a conceptual scheme of individual social status reproduction of the representatives of real social strata, and a system of empirical indicators for revealing the effect of institutional factors of this reproduction. They also built a system of empirical models of individual social status reproduction in the context of historical generations, which explain the influence of institutional factors and social networks on this reproduction. The main conclusion is the following: a peculiar type of social stratification has been formed in the country - the interlacing of class hierarchy and elements of class differentiation, which has been steadily reproduced over the recent years.

Работа выполнена по гранту исследования, поддержанного Российским гуманитарным научным фондом. Грант № 01–03–00110а “Исследование институциональных факторов социально-демографического воспроизводства России 1990-х гг.”

Препринты ГУ ВШЭ размещаются  
на сайте: <http://www.hse.ru/science/preprint/>

© Шкаратан О.И., 2003  
© Бондаренко В.А., 2003  
© Крельберг Ю.М., 2003  
© Сергеев Н.В., 2003  
© Оформление. ГУ ВШЭ, 2003

В основу исследования была положена концепция, согласно которой общественное устройство современной России рассматривается как прямое продолжение существовавшей в СССР этакратической системы, первооснову которой составляли отношения типа “власть — собственность”, социальная дифференциация носила неклассовый характер и определялась рангами во властной иерархии. В отличие от большинства восточно-европейских стран в России не произошел коренной поворот в сторону конкурентной частнособственнической экономики. Присущие этакратическому обществу слитные отношения “власть — собственность” получили частнособственническую оболочку, но по существу остались неизменными.

В ходе реформ административно-командная номенклатура, единственная социальная группа советского общества, обладавшая осознанными интересами и самоидентификацией, сохранила контрольные позиции во власти, закрепила в процессе приватизации за собой преобладающую часть государственной собственности и трансформировалась в крупную квазiburжуазию. Были сорваны все попытки проведения неноменклатурной, не контролируемой политически властвующими группами приватизации. К выгоде политикообразующего бизнеса были законсервированы отношения неполной приватизации, непрозрачности отношений собственности. Средний и малый бизнес был вытеснен на периферию экономики, где стагнировал на протяжении всех 1990-х — начала 2000-х гг.

Таким образом, в постсоветской России сохранился в преобразованном виде этакратизм, который приобрел форму *государственно-монополистического корпоративистского (номенклатурно-бюрократического) квазикапитализма*, а не демократического, социально ориентированного капитализма, как, скажем, в Чехии, Польше, Словении, Эстонии. В этой социально-экономической системе сложился своеобразный тип социальной стратификации в виде переплетения сословной иерархии и элементов классовой дифференциации, устойчиво воспроизводящийся в течение последних лет. Подобным же образом продолжила себя советская социально-политическая система.

## Цели и задачи исследования, теоретико-методологическая база

Цель исследования — на основе полученной в ходе опроса информации выявить формирующиеся реальные социальные слои в современной России по теоретически обоснованным индикаторам власти, собственности и культурного капитала и изучить действие меняющихся факторов воспроизводства этих слоев на протяжении 1990—2002 гг.

Основные задачи исследования:

1. Разработать и применить методику выделения реальных социальных групп на основе индексов власти, собственности и культурного капитала с использованием техники кластер-анализа, опираясь на материалы представительных опросов 1994 и 2002 гг.

2. Создать методику ранжирования признаков социального статуса путем применения энтропийного анализа. Ранжировать с помощью энтропийного анализа признаковое пространство, охватывающее индикаторы власти, собственности и культурного капитала на материалах представительных опросов 1994 и 2002 гг.

3. Создать концептуальную схему воспроизводства индивидуального социального статуса представителей реальных социальных групп в постсоветском обществе и систему эмпирических индикаторов для выявления факторов этого воспроизводства.

4. Построить систему эмпирических моделей воспроизводства социального статуса на материалах представительных опросов 1994 и 2002 гг. в разрезе исторических поколений, объясняющих влияние на социальное воспроизводство индивида институциональных факторов и социальных сетей.

В состав исследовательской группы проекта вошли: профессор О.И. Шкаратан (руководитель), аспиранты ГУ ВШЭ: В.А. Бондаренко, И.М. Иванов, Ю.М. Крельберг, Н.В. Сергеев, студент Г.Д. Туматова.

Литература по проблемам социальной стратификации в российской социологии достаточно обширна. Однако исследования социальной стратификации, проводившиеся в последние десятилетия Ю. Арутюняном, З. Голенковой, Л. Гордоном, Т. Заславской, В. Ильиным, Э. Клоповым, В. Радаевым, Р. Рывкиной, Н. Тихоновой, О. Шкаратаном и другими были преимущественно основаны на таких критериях, как уровень образования и квалификации, род занятий, содержание труда и различие в доходах. Эти исследования не давали исчерпывающего объяснения причинам и механизмам социальной дифференциации. Зарубежные же специалисты, относясь по своей ментальности к западному типу культуры, многие

явления оценивали в категориях, отражавших западный образ жизни, не воспринимая советское и постсоветское общество как особую структуру, относящуюся, быть может, к другому типу цивилизации.

Литература по проблемам социального воспроизводства в российской и мировой социологии по преимуществу представлена смежными исследованиями по социальной мобильности. Однако исследования социальной мобильности и социального воспроизводства, проводившиеся в 1970—2000-е гг., велись, как правило, в непересекающихся плоскостях. Накопленный в течение десятилетий огромный эмпирический материал по мобильности почти не интерпретирован в концептуальных подходах создателей теорий социального воспроизводства.

В исследованиях по социальной мобильности преувеличивается значение индивидуальных карьерных и межпоколенных перемещений людей, которые выступают чуть ли не универсальным средством преобразований в социальной структуре общества. Социальная мобильность, на наш взгляд, является формой латентного процесса, образующего сердцевину преобразований в стратификационных системах — социального воспроизводства (воспроизводства социальных отношений и социального статуса индивидов).

Проблематика социального воспроизводства стала основательно изучаться как западными, так и отечественными исследователями, начиная с 1970-х гг. Инициаторами этого научного направления стали П. Бурдьё и его коллега Дж. Пассерон [Bourdieu, Passeron, 1977]. Они исследовали влияние воспроизводственной функции образовательной системы на классовое и культурное неравенство. По мнению Бурдьё, репродуктивная функция школы есть следствие действия господствующих классов, обеспечивающих свое воспроизводство и их социального капитала на воспроизводственные процессы. Внимание исследователей было направлено на изучение изменений в социально-профессиональной структуре общества под воздействием факторов образования и социального капитала (обзор этих работ см. [Шкаратан 1996, с. 184—221]). В 1990-е — начале 2000-х гг. интерес западных исследователей к анализу социального воспроизводства в значительной мере упал в связи с относительной устойчивостью этих обществ на протяжении последних десятилетий.

В те же годы и в советской социологии тема социального воспроизводства привлекла внимание исследователей. Теоретические и методологические основы социально-профессионального воспроизводства были заложены в работах Шкаратана О.И. [Шкаратан О.И., 1974], Васильевой Э.К. [Васильева Э.К., 1978], Лукиной В.И. и Нехорошкова С.Б. [Лукина В.И., Нехорошков С.Б., 1982], Черноволенко В.Ф. и Паниотто В.И. [Черноволенко В.Ф., Паниотто В.И., 1984]. В исследованиях этих

авторов анализировалось воспроизводство структуры трудовой занятости, существенное внимание уделялось теме воспроизводства городских общностей.

Проблемное поле современных работ в этой области очерчено исследованиями динамики социальных структур трансформирующихся обществ. С этой целью проводится большое количество сравнительных межстрановых обследований. Такова работа Хироши Ишида и группы соавторов [Hiroshi Ishida, Walter Muller, John M. Ridge, AJS, 1995 (Jul.)], которые провели сравнительное исследование восьми развитых европейских и двух восточно-европейских стран. Авторами было выявлено существование характерных особенностей воспроизводства разных социально-профессиональных слоев, а также проанализированы различия в социальном воспроизводстве в странах бывшего социалистического лагеря по сравнению с капиталистическими. Среди современных западных работ следует отметить исследования Виктора Ни [Victor Nee, ASR, 1991 (Jun.); Victor Nee, AJS, 1996 (Jan.)], в которых анализируются трансформационные процессы в китайском обществе, а также работу Эндрю Вальдера [Andrew Walder, ASR, 1995 (Jun.)], который на примере рассмотрения китайского общества анализировал проблему вертикальной мобильности, приводящей индивидов на верхние позиции в социальной иерархии обществ социалистического типа. Помимо этого, проблеме изучения социальной структуры и факторов ее детерминирующих уделяется внимание в работах таких авторов как: Теодор Гербер [Theodore P. Gerber, 1996], Карен Ашаффенбург и Инеке Маас [Karen Aschaffenburg, Ineke Maas, 1997], Джон Р. Варрен и Роберт М. Хаузер [John R. Warren, Robert M. Hauser, 1997].

В постсоветской России был осуществлен ряд интересных исследований, авторы которых стремились зафиксировать и объяснить тенденции складывания новой социальной структуры постсоветского российского общества. Анализ социального воспроизводства на макро-, мезо- и микроуровнях уделяется при этом неоправданно малое внимание. Одно из исключений — опубликованная в 1999 г. книга Н.Е. Тихоновой “Факторы социальной стратификации в условиях перехода к рыночной экономике” [Тихонова Н.Е., 1999]. Однако, специальных исследований в парадигматике реальных социальных слоев и их воспроизводства никто (насколько нам известно) не проводил. Осуществленный по гранту РГНФ под руководством О.И. Шкаратана исследовательский проект, и ставил своей задачей глубинное изучение характера и факторов социального воспроизводства. В рамках данного проекта опубликованы статьи его участников: О.И. Шкаратана, В.А. Бондаренко, Н.В. Сергеева [Сергеев Н.В., 2002; Бондаренко В.А., 2002; Шкаратан О.И. 2003].

На протяжении 2002 г. шла подготовка и был проведен представительный опрос, частично профинансированный по специальному гранту РГНФ №02—03—18118е “Переход к новой системе стратификации и изменения в характере социального воспроизводства в современном российском обществе”. Опрос 2500 представителей экономически активного населения России прошел в ноябре-декабре 2002 г., т. е. почти одновременно с национальной переписью населения. Опрос 2002 г. — второй за постсоветский период. Первый состоялся в 1994 г. по той же схеме выборки и в основном с теми же индикаторами. В 2002 г. круг используемых показателей был расширен и уточнен как с учетом изменившейся социальной ситуации, так и в связи с анализом результатов опроса 1994 г.

Исследование было направлено на получение надежных данных об одном из важнейших аспектов трансформации постсоветской России — переходе к новой системе социальной стратификации. За последние 15 лет в России произошли серьезные качественные изменения в характере социального воспроизводства. Эти перемены затронули состав и структуру различных социальных групп как на верхних ступенях социальной иерархии, так и на средних и низших. Кроме того, модифицировалась система статусных индикаторов, по которым определяется положение индивида или группы в социальной иерархии. Проведенное исследование представляет собой очередной этап разработки теории социальной стратификации и изучения социальных реалий России, которые ведутся коллективом в течение длительного периода.

Опрос осуществлялся на основе составленного нами бланка развернутого формализованного интервью, рассчитанного на применение в любой культурной среде. В формализованное интервью вошли 99 вопросов по различным характеристикам и качествам работника. В смысловом плане опросный лист состоял из блоков вопросов, раскрывающих динамику межпоколенной и карьерной мобильности респондента, динамику его образовательного и квалификационного уровня (по совокупности параметров), уровня качества и образа жизни. Совокупность этих вопросов была сконструирована для формирования признакового пространства, дающего возможность выделить объективно существующие реальные социальные группы на основе промежуточных индексов власти, обладания собственностью и размеров культурного капитала. Группа признаков социального статуса — характер занятий, уровень образования, место проживания (тип поселения), самооценка уровня материальной обеспеченности — была адресована респонденту на разных этапах его социальной биографии (начало трудовой деятельности, в 30 лет, в канун реформ, на момент опроса), а также относительно его жены, родителей, старшего взрослого ребенка, ближайшего друга. Эти вопросы рассчитаны, в основном, на построе-

ние моделей воспроизводства индивидуального социального статуса, выявление институциональных факторов воспроизводства и роли в нем социальных сетей.

Пилотаж инструментария был осуществлен в Москве и ее пригородах в беседах с представителями разных социально-культурных групп. Массовый опрос (2500 респондентов) был выполнен в октябре-ноябре 2002 г. на федеральной сети респондентов, организованной Центром социального прогнозирования (руководитель — к.ф.н. Ф.Э. Шереги). Исследования проводятся этим Центром по квотной выборке, репрезентативность которой была проверена на электоральных исследованиях 1995—2000 гг. Средняя погрешность колебалась в пределах 2,5—5%.

Использованная в нашем исследовании выборка состояла из трех ступеней. Первая ступень: были отобраны объекты в 12 территориально-экономических районах России плюс Москва. Объем выборочной совокупности по численности был распределен пропорционально выбранным объектам. Эти объекты: Калининградская обл., Новгородская обл., Республика Коми, Нижегородская обл., Тверская обл., Владимирская обл., Калужская обл., Московская обл. и г. Москва, Ставропольский край, Ростовская обл., Воронежская обл., Республика Татарстан, Свердловская обл., Оренбургская обл., Кемеровская обл., Красноярский край, Приморский край. Вторая ступень: пропорционально доле в составе населения территориально-экономических районов, в каждом объекте были отобраны жители областных городов, районных городов и сел. Третья ступень: для опроса респондентов интервьюерам были заданы квоты по признакам: пол, возраст, образование. Эти квоты рассчитаны в соответствии с пропорцией групп населения по отдельным территориально-экономическим районам так, чтобы в сумме они обеспечивали в выборочной совокупности пропорцию представителей взрослого населения (старше 18 лет) по перечисленным параметрам в целом по России. Данные для расчета квот были взяты из официальной государственной статистики.

Интервьюеры соблюдали только квоты и записывали род занятий, образование и адрес респондента. По этим признакам в декабре 2002 г. был проведен контроль качества работы интервьюеров на 3% выборочной совокупности (повторное посещение). Из-за небольшого объема выборочной совокупности (2500 человек), она репрезентативна только для России в целом и не является достаточно представительной для территориально-экономических районов.

Подготовка результатов интервью к обработке состояла в кодировании открытых вопросов, в проверке заполнения, в переносе данных на кодировочные листы. Алгоритмы кодирования открытых вопросов составлялись следующим образом. Для открытого вопроса конструировалась

шкала и задавались правила, согласно которым по ответам респондента, зафиксированным в бланке интервью, определялась его позиция на сконструированной шкале. Шкалы открытых вопросов конструировались на основе анализа данных выборки из полного массива. К конструируемым шкалам предъявлялись следующие требования: логическая обоснованность — соответствие теоретическим представлениям об измеряемом признаке; статистическая обоснованность — соответствие данным выборки; сопоставимость со шкалами, принятыми в государственной статистике. Если требования оказывались несовместимыми, то для кодирования одного и того же вопроса использовалось несколько шкал.

После составления алгоритмов проводилось кодирование ответов на открытые вопросы по всему массиву. Коды проставлялись не сразу по всем открытым вопросам, а по блокам вопросов с близкими алгоритмами кодирования. После кодирования открытых вопросов была проведена проверка заполнения каждого бланка интервью по всем вопросам — закрытым и открытым.

Практически работать с тысячами видов занятий, встречающихся на рынке труда, невозможно, да и необходимости в этом нет. Целесообразно выявить критерии, по которым можно было бы объединить эти занятия в блоки, однородные по своим позициям в сфере занятости, или, в другой терминологии, — образующие естественные сегменты на рынке труда. Это, как очевидно, — ключевой момент в построении методики, предопределяющий корректность результатов исследования, поэтому ему ниже уделено особое внимание. Это тем более оправданно, что данная методика не заимствована у других авторов, а является результатом, полученным при разработке данной темы.

Как же была проведена работа по “блокировке” занятий, их классификации? В каждом опросном листе было заполнено 9 вопросов относительно занятий респондента на разных этапах его жизни и о занятиях жены (мужа), родителей, взрослых детей и друзей. Таким образом, для составления классификации было проанализировано около 7 тыс. профессиональных позиций, реально внесенных в опросные листы, поскольку по демографическим особенностям часть позиций в анкетах не была заполнена (занятия взрослых детей, жены (мужа) и т. д.).

Для кодирования занятий были применены три шкалы. Первая и основная — РГ-100, что означает объединение всех встреченных видов занятий в 100 категорий, условно названных “рабочие группы”. Эта составленная нами шкала РГ-100 являлась исходной для последующих агрегаций с учетом других переменных, служащих компонентами интегральной шкалы сегментированного рынка труда. Шкала РГ-100 отражает близость занятий по содержанию и условиям труда. Кроме того, были сконструиро-

ваны укрупненные группировки занятий, условно названные по числу позиций СГ-14 и ВСГ-21. Эти методические материалы также приложены к данному отчету.

Работа по классификации занятий проходила с учетом международного и отечественного опыта. В частности, были использованы: International Standard Classification of Occupations. 1988. ISCO 88; M. H.D.van Leeuwen, Ineke Maas, Andrew Miles. Historical International Classification of Occupations. Leuven University Press, 2002; Общероссийский классификатор профессий рабочих, должностей служащих и тарифных разрядов. ОК 016-94 / Министерства труда России, Госстандарт России. М., 1995; Квалификационный справочник должностей руководителей, специалистов и других служащих (утвержден постановлением Минтруда РФ от 21 августа 1998 г. № 37) (с изменениями от 21 января, 4 августа 2000 г., 20 апреля 2001 г.).

Содержательные результаты опроса представлены в данном итоговом отчете по гранту РГНФ № 01—03—00110а “Исследование институциональных факторов социально-демографического воспроизводства в России 1990-х гг.”. Опрос и был проведен для реализации указанного изыска. В нем основное внимание было уделено получению исходной информации для выявления динамики социальной стратификации, для раскрытия характера социального воспроизводства в постсоветском обществе (в дальнейшем — СВ).

### **Выделение реальных (гомогенных) групп**

До сих пор не только в отечественной, но и в преобладающей части зарубежной литературы доминирует рассмотрение лежащих на поверхности данных о номинальных социальных слоях и об индивидуальных межпоколенных (отец — сын, мать — дочь) и внутривозрастных (карьерных) социальных перемещениях индивидов по номинальным социальным позициям. Мы стремились изучить латентные факторы воспроизводства реальных социальных слоев в условиях трансформирующегося общества, т. е. когда меняется “список” и параметры этих социальных слоев и групп. В иных терминах, мы перешли от анализа статистических (номинальных) групп, выделенных по формальным признакам, к анализу реального социального воспроизводства реальных социальных групп и слоев. За единицу измерения при этом принимается индивид.

При изучении социальной структуры обычно стремятся выделить социальные группы на основе разграничивающих их критериев. Таких критериев было разработано довольно большое число. Однако вопрос об их реальной значимости до сих пор является дискуссионным. Осуществле-

ние нашего проекта обязывало авторов идти на поиск новых по отношению к области исследования стратификационных иерархий технологий для анализа процессов складывания, функционирования и воспроизводства реальных социальных слоев в трансформирующемся обществе. Успешное нахождение и использование таких технологий означало бы не только концептуальный, но и методологический прорыв в теории социальной стратификации.

Итоги первых этапов работы по выделению реальных социальных групп (слоев) в российском социуме показали, что реальная группа (слой) обладает, как правило, набором характеристик, за которыми скрывается имманентная данному социальному субъекту сущность т. е. характер связывающих людей между собой реальных отношений (власти, эксплуатации и т. д.). Что касается вопроса о показателях реальности той или иной группы, то, прежде всего, следует заметить, что эти группы выступают субъектами и объектами реальных отношений, для них характерны гомогенность по основным статусным характеристикам, способность к самовоспроизводству и отличная от других групп система социальных связей. Способность к самовоспроизводству обеспечивает репродуцируемость ядра слоя (группы), как условия, определяющего устойчивость, наряду с необходимой изменчивостью наблюдаемого разнообразия деятельностей, потребностей и ценностей.

Таким образом, реальные группы, в противоположность статистическим (номинальным) группам, выделенным по какому-то отдельно взятому признаку, это социальная целостность, характеризуемая общностью условий существования, причинно взаимосвязанными сходными формами деятельности в разных сферах жизни, единством норм, ценностей, черт образа жизни. В их состав входят индивиды со сходными параметрами человеческого, культурного и социального капиталов; они обладают сходными потребностями и интересами, общими социальными нормами и ценностями; взаимной идентификацией; сходной мотивацией; символами; стилем жизни. Поэтому к реальным группам вполне применимо также наименование “гомогенные группы” [Шкаратан, Сергеев, 2000].

Нашему подходу к категории “группа” близка позиция известного социолога из США Питера Бло (Peter Blau). Он писал, что группа это “класс” людей, члены которого “коллективно взаимодействуют больше друг с другом, чем с людьми извне. Они не обязательно находятся в прямом контакте как члены первичных групп. Многочисленные исследования подтверждают, что, скажем, ролевые отношения между руководителями и подчиненными отличаются от отношений между последними; и что различия в социально-экономическом статусе препятствуют дружеским отношениям и складыванию брачных связей. Дружеские отношения пре-

обладают между членами одной и той же группы (этнической, класса, слоя)” [Blau 1974].

В ходе проведенных исследований по массиву 1994 г. были выделены признаки пространства, охватывающие совокупность показателей власти, собственности и культурного капитала. Было разработано два способа выделения реальных социальных групп с помощью созданных индексов власти, собственности и культурного капитала. Первый способ предполагает выделение реальных социальных групп с помощью эвристического моделирования путем комбинации названных выше индексов. Второй — выделение групп методом распознавания образов (кластерного анализа). Кластерный анализ проводился на основе данных уже упоминавшегося массива 1994 г. и материалов Российского мониторинга экономического положения и здоровья населения 2000 г. Рассматривались трехмерные пространства. Остановимся подробнее на полученных результатах.

В эмпирическом смысле из возможных комбинаций признаков необходимо выделить те, которые наиболее резко дифференцируют рассматриваемую общность — совокупность респондентов. Статистический анализ показал, что это — индикаторы власти, собственности и внепроизводственной деятельности, в которой находит выражение культурный капитал. В связи со сказанным выше, мы предположили, что выделяемые на основе индексов власти, собственности и характера внепроизводственной деятельности социальные группы являются реальными. На основе имевшихся в опросном листе признаков были сконструированы индексы власти, собственности и характера внепроизводственной деятельности (далее — ИХВД). Математически задачи подобного типа осуществляются методами многомерной классификации (к этому типу процедур относятся: кластерный анализ, таксономия и т. д.). Было решено применить оправдавший себя в предшествующих исследованиях один из методов распознавания образов — кластерный анализ.

Был проведен ряд испытаний с разным количеством кластеров, и в итоге оптимальным оказалось число 10, поскольку при анализе результатов расчетов было обнаружено, что многие кластеры фактически представляют собой одну и ту же группу респондентов с незначительно различающимися характеристиками, к тому же во многих из данных групп не было достаточного для анализа числа респондентов, а при анализе менее десяти кластеров был риск, что некоторые важные группы сольются в одну. Окончательные результаты приведены в табл. 1. Очевидно, что в каждом кластере присутствует группа респондентов с уникальным набором индексов власти, собственности и ИХВД.

Из имевшихся переменных наиболее тесно связанными с индексами власти, собственности и ИХВД оказались: наличие у респондента подчи-

**Таблица 1.** Средние значения индексов власти, собственности, характера внепроизводственной деятельности (ИХВД) и интегрального индекса социальных групп, выделенных на основе кластерного анализа

Номер кластера	Индекс власти	Индекс собственности	ИХВД	Число наблюдений в каждом кластере	Значение интегрального индекса социальных групп
1	0,008	2,72	1,56	505	4,29
2	0,006	1,96	3,28	335	5,24
3	0,022	4,81	2,21	235	7,05
4	0,010	3,71	3,43	380	7,15
5	0,079	3,12	5,16	179	8,37
6	3,512	2,69	2,72	125	8,92
7	4,427	4,85	2,60	77	11,88
8	3,904	3,62	5,37	68	12,90
9	6,009	3,09	3,88	64	12,97
10	6,215	5,45	4,77	41	16,43

ненных, недвижимости и характер проведения отпуска. Было предположено, что существенные различия по отобранным критериальным характеристикам групп, выделенных методом кластерного анализа, подтверждают их реальность (табл. 2).

В дополнение к указанным критериям мы протестировали выделенные группы по ряду жизненных ценностей респондентов. Из них дифференцирующими оказались следующие: значимость для респондента его работы, друзей, политики. Из дифференцирующих “объективных” характеристик респондента был использован уровень образования.

Нам представляется, что выделенные кластеры вполне могут быть интерпретированы как реальные социальные слои в терминах, принятых в стратификационных концепциях со времен Л. Уорнера. Нет оснований сомневаться в том, что первые два кластера образуют низший слой общества, что кластеры 3—5 могут быть определены как промежуточный социальный слой (в терминологии Дж. Голдторпа, но с несколько иным наполнением). Кластеры 6—9 по совокупности присущих им черт могут быть идентифицированы как средние слои. И наконец, 10-й, по-видимому, можно определить как высший средний или низший высший социальный слой.

Проведенный нами анализ состава респондентов по видам занятий показал, что попытки выделения реальных слоев на основе одной лишь профессиональной принадлежности респондента приводят к серьезным неточностям. Действительно, инженеры НИИ, КБ встречаются в класте-

Таблица 2. Центральные тенденции для десяти выделенных групп (кластеров)

Ключевая переменная/ группа	Количество подчиненных	Собственность на недвижимость	Характер проведения отпуска
1-я группа	нет — 100%	нет — 98,2%	“дома” — 72,2% “на даче” — 16,7% “у родственников” — 16,7% “пользовался гос. дачей или снимал дачу” — 16,7%
2-я группа	нет — 100%	нет — 100%	“дома” — 51,4%; “у родственников” — 24,4% “на даче” — 15,6%
3-я группа	нет — 100%	да — 84,2%	“дома” — 58,3% “на даче” — 33% “у родственников” — 8,3%
4-я группа	нет — 100%	нет — 66,7% да — 22,6% нет отв. — 10,7%	“дома” — 43,1% “на даче” — 29,4% “в самост. турпоездке” — 9,8% “у родственников” — 7,8% и др.
5-я группа	нет — 100%	нет — 95% да — 5%	“в доме отдыха и т.д.” — 34% “у родственников” — 17,4% “дома” — 13% “на даче” — 13% “в самост. турпоездке” — 13%
6-я группа	“менее 5 чел.” — 100%	нет — 100%	“дома” — прикл. 100%
7-я группа	“менее 5 чел.” — 75% “10—50 чел.” — 25%	да — 75% нет — 25%	“дома” — 50% “на даче” — 25% “у родственников” — 25%
8-я группа	“менее 5 чел.” — 44,4% “5—10 чел.” — 44,4% “10—50 чел.” — 11,1%	нет — 77,8% да — 11,1% нет отв. — 11,1%	“в доме отдыха и т.д.” — 33,3% “дома” — 22,2% и др.
9-я группа	“10—50 чел.” — 50% “более 100 чел.” — 50%	нет — 100%	“дома” — 50% “в самост. турпоездке” — 50%
10-я группа	“5—10 чел.” — 33,3% “10—50 чел.” — 33,3% “50—100 чел.” — 33,3%	да — 100%	“у родственников” — 33,3% “в самост. турпоездке” — 33,3% “на турбазе и т.д.” — 33,3%

рах 2—8, практически во всех выделенных нами кластерах встречаются бухгалтеры, экономисты и т. д. Это объясняется как региональными различиями, так и внутрипрофессиональной социальной дифференциацией. Также это может быть объяснено влиянием целого ряда факторов, таких как: принадлежность к семьям, где доминируют люди с существенно другим, чем респондент, социальным статусом, недавним вхождением в новый вид занятий, неустойчивостью социальных статусов в трансформиру-

ющемся обществе. Более того, полученные данные свидетельствуют, что группировки не только по родам занятий, но и по доходу и также образованию не вполне совпадают с принадлежностью респондентов к выделенным реальным группам.

Первый и второй кластеры, идентифицируемые нами как низший социальный слой, включают широкий спектр социально непрестижных занятий: слесарь; продавец, киоскер; повар, водитель грузовика или автобуса; уборщица; почтальон; разнорабочий; станочник; плотник, электрик; сельский механизатор; учитель; лаборант НИИ; оператор ЭВМ; бухгалтер; экономист; инженер; предприниматель; налоговый инспектор; секретарь-референт и др. В этом слое явно доминируют “новые бедные”, включившие в свой состав и вполне образованных людей. Более 60% респондентов, отнесенных к этому слою, получили полное среднее и среднее специальное образование; во втором кластере 17,6% респондентов имели высшее образование; лишь 19,6% и 11,2% (соответственно для первого и второго кластеров) были с образованием 7—9 классов.

Респонденты из 3—5-го кластеров, составляющие, по нашему мнению, промежуточный социальный слой, обладали следующим спектром занятий: разнорабочий; рабочий в сельском хозяйстве; сторож; медсестра, фельдшер; продавец, слесарь; электрик; станочник, водитель общественного транспорта; учитель; инженер; преподаватель института; научный сотрудник; бухгалтер; экономист; предприниматель. В 3-м и 4-м кластерах велико число респондентов, получивших среднее специальное (33,3% и 32,4%), полное среднее (26,8% и 23,1%) образование, затем идут респонденты с высшим образованием (15,2% и 21,0%) и проучившиеся лишь 7—9 классов (12,1% и 14,4%), но уже в 5-м кластере на первое место выходят респонденты с высшим (33,5%), и лишь затем идут респонденты со средним специальным (29,0%) и полным средним (18,8%) образованием.

Респонденты, образующие 6-й кластер, резко выделяются на фоне представителей низшего и промежуточного слоев и по спектру занятий, и по значениям индексов власти, а также собственности и ИХВД. В него входят респонденты со следующими занятиями: мастер, начальник участка; главный бухгалтер; цветовод, агроном; врачи всех наименований; бухгалтер. Более половины респондентов (52%) имеют среднее специальное образование, следом идут респонденты с высшим образованием (25,6%). Неблагополучие менеджеров из разных отраслей экономики, попавших в этот кластер, связано с тем, что не обеспечиваются важные условия воспроизводства: эти люди не имеют подкрепления своих властных полномочий ресурсами для внепроизводственной деятельности. Данная группа, видимо, находится на нижних ступенях протосреднего класса, точнее — является низшим средним слоем.



Собственно средним слоем можно считать респондентов из седьмого и восьмого кластеров: мастер, начальник участка; ведущий инженер; врачи всех наименований; товаровед; инженер НИИ, КБ; предприниматель; главный бухгалтер; начальник цеха, прораб. Действительно, представители данных занятий обладают профессиями, обеспечивающими неплохой достаток и уверенность в будущем. У них достаточно высоки значения всех трех индексов. Они сравнительно немногочисленны, что позволяет предположить более сильную их связанность друг с другом в смысле осознания принадлежности к одной социальной “нише”. Образование респондентов из этих кластеров, как и следовало ожидать, еще более высокое: в 7-м и 8-м кластерах, соответственно, первые места занимают высшее (49,4% и 51,5%) и среднее специальное (32,5% и 32,4%) образование.

Последней группой, образующей высший средний слой, являются респонденты из 9-го кластера, обладающие чрезвычайно высокими значениями всех индексов и высокостатусными занятиями: директор промышленного предприятия; предприниматель; ведущий инженер; начальник цеха; главный бухгалтер; заведующий лабораторией, чиновник, дилер и т. д. Члены 9-го кластера имеют еще более высокий уровень образования: высшее образование получили 75% респондентов, а среднее специальное — 17,2%.

Десятый кластер еще более немногочислен, его отличают самые высокие значения индексов власти, собственности и ИХВД. Соответственно, высокодоходны и престижны и занятия людей из него: предприниматель; директор промышленного предприятия; начальник цеха; главный бухгалтер, чиновник. Как можно заметить, список занятий в данном кластере почти аналогичен списку занятий 9-го кластера.

Очевидно, что эти два последних кластера тесно взаимосвязаны. Однако, группа респондентов, отнесенная к 10-му кластеру, социально находится несколько выше, чем соседствующая группа. Тенденция почти линейного возрастания уровня образования респондентов с ростом их социального статуса, наметившаяся при анализе предшествующих кластеров, продолжается и здесь: высшее и неоконченное высшее образование получили 68,3% и 12,2% соответственно, а среднее специальное — 19,5% респондентов.

Массив данных Российского мониторинга экономического положения и здоровья населения 2000 г. показал, что за прошедшие годы выкристаллизовались ключевые характеристики, определяющие положение человека в современном российском обществе. Было найдено, что определяющими характеристиками в 2000 г. являются власть (наличие и количество подчиненных); существование другой оплачиваемой работы; владение (или совладение) предприятием. Были выявлены и наименее значи-

мые пространства. На момент написания отчета соответствующий расчет по материалам опроса 2002 г. завершить не удалось.

Подводя итог проведенного анализа, мы предположили, что большинство выделенных этими методами групп являются не статистическими фантомами, а складывающимися реальными группами современного российского общества. Однако, это лишь первые шаги, поскольку за пределами рассмотрения остались многие другие показатели, охватываемые концепцией реальной группы.

Кроме того, мы применили и другие процедуры, помимо кластерного анализа.

Нашей задачей было выявление реальной значимости тех или иных критериальных признаков для выделения объективно существующих гомогенных социальных групп в постсоветской социальной структуре. Для ее решения был применен энтропийный анализ. Таким образом, была повторена и значительно развита единственная попытка подобного рода, предпринятая в конце 1960-х гг. И.Н. Тагановым и О.И. Шкаратаном [Таганов, Шкаратан 1969]. Программа для реализации созданного И.Н. Тагановым алгоритма была написана под руководством Э.Б. Ершова. Ранжирование критериев выделения социальных групп методом энтропийного анализа осуществил Н.В. Сергеев [Сергеев 2002, с. 171—185].

Мы исходим из предположения, что все множество социальных свойств, присущее индивидам в том или ином обществе, обладает определенной подчиненностью. Тогда для выявления основных, базовых признаков в том или ином обществе в определенный момент его развития можно воспользоваться энтропийным анализом. При этом энтропия понимается в теоретико-вероятностном смысле, как мера статистической неопределенности.

Наша работа базируется на версии энтропийного анализа, созданного И.Н. Тагановым. Он основан на том обстоятельстве, что любое  $n$ -мерное пространство при соблюдении определенного условия нормировки можно рассматривать как некоторую  $n$ -мерную плотность вероятности. Имеющаяся у социолога-эмпирика информация о респондентах может быть представлена в виде статистики  $n$ -мерных логических векторов  $K_{ns}$ , где  $n$  — число признаков, а  $s$  — число логических градаций каждого из признаков. т. е. вся информация о каждом индивиде представляется одним логическим вектором. При этом каждый из вопросов интервью является заполненным векторским пространством. Степень неопределенности заполнения того или иного пространства — это и есть энтропия. Она достигает максимума при равновероятностном однородном заполнении данного пространства. Так как величина энтропии зависит от числа ячеек заполнения рассматриваемого логического пространства (т. е. от числа возможных комбинаций логических градаций данного набора социальных призна-

ков), вводится функция энтропии, не зависящая от них, а определяющаяся одной лишь неоднородностью заполнения пространства. Она может быть рассчитана как относительное отклонение энтропии от своего максимального значения и называется “степенью неоднородности”. Когда энтропия изменяется от нуля до своего максимального значения, степень неоднородности, соответственно, от единицы уменьшается до нуля.

Если перед социологом стоит задача выявления групп на основе социальных свойств, являющихся базовыми в данном обществе, то в математическом смысле она может быть разрешена с помощью энтропийного анализа. При выделении в пространстве с наименьшим значением энтропии групп, в них будут наблюдаться наименьшие отклонения от средних значений показателей, по которым эта группа выделяется. Разумеется, социолог может выделять группы и в иных пространствах, не обязательно с минимальной энтропией. Близость значения энтропии пространства к минимальному укажет на значимость данного пространства среди множества всех социальных пространств в данном обществе.

Энтропийный анализ может помочь сконструировать социальные типы на базе классификации присущих им социальных свойств, т. е. при заданном наборе свойств (профессия, должность, объем власти, образование и т. д.) можно сконструировать некие социальные типы (номинальные или статистические группы). Энтропийный анализ помогает выявить из большой совокупности признаков (социальных свойств), которыми характеризуется индивид, те свойства, которые наиболее резко дифференцируют рассматриваемую совокупность, иначе говоря, выделить наиболее и наименее значимые признаки, на основе которых можно сконструировать социальные группы так, чтобы они получились как можно более отличающимися друг от друга.

Другими словами, этот метод помогает корректно решить вопрос ранжировки критериев, разграничивающих социальные группы. Так, выше перечислены показатели реальной социальной группы, предусмотренные нашей теоретической моделью. Однако вопрос о реальной значимости любого из включаемых в нашу или в любую другую теоретическую модель показателей является дискуссионным. Энтропийный анализ позволяет с достаточно высокой степенью надежности выявить значимости тех или иных критериев для исследования социальной структуры.

Исследование проводилось на массивах данных двух репрезентативных опросов: “Как живет сейчас россиянин” под руководством О.И. Шкаратана (1994 г.) и Российского мониторинга экономического положения и здоровья населения (RLMS), организованного американским Университетом Северной Каролины и Институтом социологии РАН в конце 1999 г.—2000 г.

Результаты первого же эксперимента показали, что резче всего дифференцируют совокупность следующие вопросы: 1) “Имеете ли Вы помимо основной другую оплачиваемую работу?”; 2) “Сколько мест работы Вы сейчас имеете помимо основной?”; 3) “Какую долю Вашего личного денежного дохода Вы получаете от дополнительной работы?”. Значение степени неоднородности для этого логического пространства равно 0,873. Однако, как легко заметить, данные переменные выделяют одну, совершенно определенную группу — тех, кто имеет дополнительную работу. Кроме того, в данном случае все эти три переменные тесно коррелируют между собой, т. е. получается, что трехмерное пространство сводится к одномерному. Выделенные в этом пространстве группы являются “плоскими”, как будто они выделялись по одному признаку. Следовательно, для энтропийного анализа необходимо оставлять только те переменные, которые между собой не коррелированы, ортогональны. В этом случае можно гарантировать, что выделяемые в данных пространствах социальные группы будут действительно “объемными”, обладающими важными для определенного состояния данного общества свойствами.

Приведем ортогональные между собой переменные, выделенные для анализа из массива 1994 г.: 1) образование на текущий момент; 2) место работы респондента; 3) тип организации, где работает респондент; 4) возраст; 5) тип школы, в которой учатся дети; 6) тип занятий; 7) стаж работы по профессии; 8) желание приобрести новую профессию; 9) тип занятий друзей; 10) количество непосредственных подчиненных на работе; 11) стаж работы в должности; 12) пытался ли респондент организовать собственное предприятие; 13) является ли он собственником недвижимости; 14) чьей собственностью является жилище респондента; 15) среднемесячный заработок респондента; 16) существование другой оплачиваемой работы; 17) сколько человек живет с респондентом одной семьей; 18) количество книг в семье; 19) характер проведения отпуска; 20) опасается ли респондент потерять работу; 21) с какими группами людей респондент сильнее всего чувствует связь; 22) пол. Каждая из переменных представляет собой одну из блока вопросов, описывающих какую-либо сторону жизни респондента. Так, например, блок вопросов об образовании, состоящий из целого ряда вопросов, представлен лишь образованием на текущий момент, что обусловлено, прежде всего, сильной корреляцией с остальными вопросами данного блока.

Число возможных сочетаний признаков, а, следовательно, трехмерных признаков пространств вычисляется по формуле

$$C_m^n = \frac{m!}{n!(m-n)!}$$

Подставляя соответствующие числа, получаем

$$\frac{22!}{3!(19)!} = \frac{19! \cdot 20 \cdot 21 \cdot 22}{6 \cdot 19!} = 1540.$$

Результат анализа пятидесяти первых трехмерных пространств с наименьшей энтропией (наибольшей степенью неоднородности) показал, что самыми важными в российском обществе 1994 г. можно считать власть; существование другой оплачиваемой работы; предпринимательскую деятельность; круг общения; обладание собственностью; тип школы, в которой учатся дети; характер проведения отпуска; тип организации, где работает респондент; пол; желание приобрести новую профессию; численность семьи; профессию (см. табл. 1). Чем позже впервые появляется та или иная переменная (в комбинации с иными), тем ниже ее положение на шкале значимости признаков в обществе. Вычисленная степень неоднородности пространства “власть — собственность — характер внепроизводственной деятельности” оказалась зависящей от степени группировки (десятибалльные, либо трехбалльные индексы) и равной, соответственно, 0,382 и 0,351, т. е. можно констатировать, с одной стороны, значимость данного пространства для российского общества 1994 г., а с другой — зависимость результатов энтропийного анализа от конструирования переменных. Пол — признак, чаще всего встречающийся среди наименее значимых пространств, однако пространство “пол — власть — предпринимательская деятельность” имеет достаточно высокое значение степени неоднородности. Это можно объяснить тем, что в нем довольно ярко высвечивается слой мужчин-предпринимателей.

Для анализа более поздней ситуации был использован массив RLMS (конца 1999 г.). Были выбраны следующие ортогональные между собой переменные: 1) семейное положение; 2) пол; 3) образование; 4) тип организации, где работает респондент; 5) возраст; 6) тип занятий (профессия); 7) желание найти новую работу; 8) пытался ли респондент организовать собственное предприятие; 9) является ли респондент владельцем или совладельцем предприятия; 10) наличие другой оплачиваемой работы; 11) опасение потерять работу; 12) количество членов в семье; 13) стаж работы на предприятии; 14) количество непосредственных подчиненных на работе; 15) среднемесячный доход; 16) собственность на жилье. Признаки выбирались, прежде всего, с таким расчетом, чтобы результаты анализа данных 1999 г. были сопоставимы с 1994 г. Число трехмерных признаков пространств в данном случае было равно 560.

Результат анализа двадцати первых трехмерных пространств с наибольшей степенью неоднородности показал, что самыми важными в рос-

сийском обществе 1999 г. можно считать следующие: является ли респондент владельцем или совладельцем предприятия (индикатор собственности); наличие другой оплачиваемой работы; количество непосредственных подчиненных на работе (индикатор власти); пытался ли респондент начать собственное дело (предпринимательский потенциал); желание найти новую работу; собственность на жилье; тип организации, где работает; тип занятий). Пол, так же, как и для массива 1994 г., чаще всего встречается среди наименее значимых переменных, и аналогичным образом связан с предпринимательской активностью.

И если подвести некоторые итоги выполненных расчетов, то получается, что наиболее значимым признаковым пространством в российском обществе 1994 г. являлось: “власть — другая оплачиваемая работа — предпринимательская деятельность” (значение степени неоднородности равно 0,574). Следовательно, по данным опроса, в этом пространстве процесс формирования социальных групп шел наиболее активно. Довольно близко примыкают признаковые пространства с участием переменных “круг общения”, “обладание собственностью”, “тип школы, в которой учатся дети” и “характер проведения отпуска”. Можно составить некий обобщенный портрет наиболее четко формирующейся социальной группы. Это предприниматели, являющиеся хозяевами на собственном предприятии, имеющие несколько источников дохода. Они выделяются и характером рекреационного поведения, имеют отличный от других круг социальных связей и включены в социальное самовоспроизводство. Отсутствие среди важных переменных идентификационной составляющей (с какими группами респондент сильнее всего чувствует связь) не позволяет утверждать, что данная формирующаяся группа имеет в ближайшем будущем шансы стать реальной, однако, по всей видимости, она уже является “группой-в-себе” и при благоприятных условиях развития событий может превратиться в “группу-для-себя”.

К концу 1999 г. повысилась важность переменных “власть” (проявляется через наличие непосредственных подчиненных), “собственность” (индикатором является владение предприятием) и “наличие другой работы”. Признаковое пространство, составленное из этих трех переменных, обладает наибольшей степенью неоднородности (0,787), намного опережая по этому показателю самое значимое пространство 1994 г. Несущественно отстает от него пространство “предпринимательская деятельность (попытка организовать собственное дело) — наличие другой работы — власть”. Неполная совместимость опроса января 1994 г. и конца 1999 г. не позволяет нам судить, насколько изменилось положение основных компонент внепроизводственной деятельности, поэтому нельзя с уверенностью говорить о становлении реальных социальных групп. Однако то обстоятельство, что

переменные, являвшиеся значимыми в российском обществе 1994 г., продолжают оставаться такими же и к 2000 г., и даже повысили свою значимость, может свидетельствовать и о повышении важности составляющих внепроизводственной деятельности.

Стоит отдельно отметить важность такой переменной как “наличие дополнительной работы”. Прежде всего, следует отметить, что имеющих дополнительную работу (по опросу 1994 г.) в 10 раз меньше, нежели не имеющих ее. Оказалось, что в 1994 г. дополнительная занятость никак не зависела от того, сколько респондент зарабатывает: в разных категориях заработка примерно одинаковый процент имеющих и не имеющих дополнительную работу. Следует заметить, что к 1999 г. члены рассматриваемой социальной группы стали зарабатывать значительно лучше, нежели работающие на одной работе. В рассматриваемой группе и в 1994-м, и в 1999-м гг. значительно выше процент тех, кто пытался организовать собственное предприятие; это же относится и к показателям владения собственностью на предприятие, акции, недвижимость. Как можно судить по нашим данным, респонденты с дополнительной работой занимают более активную жизненную позицию, эта деятельность приносит определенные материальные выгоды и уверенность в будущем. Можно предположить, что наличие дополнительной работы в признаковом пространстве социума становится новой переменной, значимой при измерении социальной стратификации.

Проведенные при помощи энтропийного анализа расчеты показали, что наиболее резко совокупность респондентов дифференцируют переменные: власть (измеряемая числом непосредственных подчиненных), собственность (выраженная через владение предприятием), наличие другой оплачиваемой работы, предпринимательская деятельность (попытка организовать собственное дело).

Тем не менее, о реальности групп, которые можно выделять в пространствах, образованных данными переменными, на наш взгляд, говорить преждевременно; корректнее, видимо применить термин “протореальная группа”, или, пользуясь более принятой терминологией, “группа-в-себе”. Реальные (гомогенные) группы в масштабах всего постсоветского общества находятся в процессе формирования, проходящем к тому же не всегда по восходящей прямой.

Понимая неполную сопоставимость социально-профессиональных групп с теми реальными (гомогенными) группами, о которых шла речь выше, приведем сравнительные данные в таком несовершенном измерении за 1994 (январь) — 2002 (ноябрь—декабрь) гг. (табл. 3, 4, 5).

Очевидно, что переход от старого типа стратификации к новому в России происходит эволюционно, путем постепенной трансформации. Существующая стратификационная иерархия носит транзитивный характер,

**Таблица 3. Динамика социальной стратификации в России (по результатам представительных опросов 1994 и 2002 гг.), % по столбцу**

Социальные группы	Январь 1994 г.	Ноябрь 2002 г.
1. Предприниматели, коммерсанты, фермеры	3,0	4,2
2. Управляющие и чиновники	0,8	0,7
3. Управляющие среднего звена	6,1	5,3
4. Высококвалифицированные профессионалы (с учеными степенями)	1,3	2,1
5. Профессионалы с высшим образованием	17,2	12,8
6. Профессионалы со средним специальным образованием	11,6	14,2
7. Служащие	6,7	8,8
8. Квалифицированные и высококвалифицированные рабочие	32,8	25,6
9. Не- и полуквалифицированные рабочие	10,3	13,4
10. Занятые в домашнем хозяйстве	3,9	7,2
11. Безработные	5,3	4,8
12. Прочие	1,0	0,5
<b>Итого</b>	<b>100%</b>	<b>100%</b>

**Таблица 4. Предшествующий социальный статус предпринимателей России (по результатам представительных опросов 1994 и 2002 гг.), % по столбцу**

Предшествующий социальный статус	1994 г.	2002 г.
	Соц. статус в 1985 г.	Соц. статус в 1990 г.
1. Предприниматели, коммерсанты, фермеры	4,8	9,9
2. Управляющие и чиновники	9,5	—
3. Управляющие среднего звена	4,8	13,6
4. Высококвалифицированные профессионалы (с учеными степенями)	3,9	2,5
5. Профессионалы с высшим образованием	21,4	16,7
6. Профессионалы со средним специальным образованием	4,8	6,2
7. Служащие	2,4	6,2
8. Высококвалифицированные рабочие	—	1,2
9. Квалифицированные рабочие	19,0	17,3
10. Не- и полуквалифицированные рабочие	2,4	4,8
11. Занятые в домашнем хозяйстве	—	4,9
12. Студенты	26,2	12,4
13. Безработные	—	—
14. Прочие	0,8	4,3
<b>Итого</b>	<b>100%</b>	<b>100%</b>

**Таблица 5. Распространенность владения собственностью в России**  
(по результатам представительного опроса 2002 г.), % по столбцу

Социальные группы	Владеете ли Вы фирмой, предприятием?		Имеете ли Вы акции, другие ценные бумаги?	
	Да	Нет	Да	Нет
1. Предприниматели, коммерсанты, фермеры	54,0	46,0	4,6	95,4
2. Управляющие и чиновники	28,6	71,4	14,3	85,7
3. Управляющие среднего звена	6,8	93,2	12,4	87,6
4. Высококвалифицированные профессионалы (с учеными степенями)	3,0	97,0	9,0	91,0
5. Профессионалы с высшим образованием	3,4	96,6	8,7	91,3
6. Профессионалы со средним специальным образованием	2,3	97,7	6,6	93,4
7. Служащие	3,0	97,0	3,5	96,5
8. Высококвалифицированные рабочие	11,1	88,9	22,2	77,8
9. Квалифицированные рабочие	0,8	99,2	8,2	91,8
10. Не- и полуквалифицированные рабочие	0,7	99,3	5,5	94,5
11. Занятые в домашнем хозяйстве	0,6	99,4	1,8	98,2
12. Пенсионеры, инвалиды	2,4	97,6	7,1	92,9
13. Безработные	1,8	98,2	2,8	97,2

сплавления воедино старые и новые группирования. Наблюдается единение властных структур Центра с крупным финансовым капиталом. Слабо представлены в социальной мозаике средние слои. Идут сложные процессы социальной мобильности на фоне изменяющейся отраслевой структуры экономики и профессионального состава занятости.

В ходе этих перемен преобразуются ранее существовавшие социальные группы. Переход к рыночной экономике, по-видимому, подвел черту под историческим феноменом российской действительности второй половины XIX и большей части XX вв. — интеллигенцией: как особое межслоевое образование, во многом влиявшее на социальную и политическую жизнь страны, она исчезает, распадается на подлинных профессионалов — ядро немногочисленных средних слоев и на деклассирующуюся, переходящую в низшие общественные слои часть. Идет, в том числе и за счет бывших интеллигентов, формирование слоя малых и средних предпринимателей.

Переход от стратификации иерархического типа, в которой позиции индивида и социальных групп определялись их местом в структуре государственной власти, степенью близости к источникам централизованного распределения, к доминирующей в цивилизованном мире классовой стратификации так и не завершен. Властные отношения все еще доминируют над собственническими. Устойчива ориентация, особенно молодой

части россиян, на предпринимательскую деятельность или, по крайней мере, на работу в частном секторе. За время, прошедшее после опроса 1994 г., в обществе произошли изменения, большую завершенность получили стиль жизни, особенности ментальности у представителей разных социальных слоев и т. д. Тем не менее, приходится констатировать незавершенность выбора населением России своего социально-экономического будущего.

При изучении реальных социальных групп в современном российском обществе особое внимание нами уделяется вопросу, имеющему определяющее значение с точки зрения перспектив развития России: существует ли в ней средний класс и, если “да”, то каковы его перспективы, какие группы трансформирующегося общества могут стать центрами кристаллизации этого класса?

К среднему классу зрелого индустриального и информационного общества обычно относят группы самостоятельно занятых, т. е. мелких предпринимателей, коммерсантов, ремесленников. Это традиционный средний класс, с длительной историей, который в ином концептуальном контексте именовался мелкой буржуазией. Но наряду с ним все большее значение приобретает “новый средний класс”, который сформировался в XX в., к 1960-м—1970-м гг. В его состав входят группы хорошо оплачиваемых работников наемного труда: менеджеры, лица свободных профессий, научные работники, работники в сфере информатики и массовой информации, работники искусства, врачи, административные, торговые и инженерно-технические работники предприятий. Они образуют верхний слой среднего класса. К среднему классу относят также учителей школ, средний медицинский персонал и работников социальных служб, служащих государственных учреждений, техников, торговых агентов и т. д. Если традиционный средний класс обладает собственностью на средства производства, то представители нового среднего класса обладают человеческим капиталом. Последний также делает его носителей активными участниками гражданских отношений, относительно независимыми.

С начала 1990-х гг. в России стали регулярно издаваться работы по проблемам среднего класса и средних слоев. Здесь мы не будем останавливаться на их обсуждении. Отметим лишь следующее. Первые годы дискуссия по проблемам российского среднего класса носила предвзятый, сугубо идеологический характер с разделением ее участников на защитников советского прошлого и сторонников рыночных реформ. На протяжении долгих лет никаких специальных исследований, а не размышлений вокруг имевшей место быть в прошлом и настоящем ситуации не было. Начиная с 1998 г., из печати вышел ряд научных публикаций по проблемам российского среднего класса, средних слоев (серединного слоя) [Заславская, Про-

мова, 1998; Средний класс, 1999; Тихонова, 1999; Средний класс в России, 2000; Средние классы в России, 2003 и другие работы].

Одним из определяющих направлений социальной политики в стране, переходящей от этатрактической к частнособственнической системе, является государственно регулируемое формирование социальной группы собственников — предпринимателей. Именно они должны были бы стать каркасом эффективной постиндустриальной экономики. С начала реформ не было недостатка в клятвах и заверениях со стороны ельцинского руководства о всесторонней поддержке предпринимательства и предпринимателей как основы среднего класса и основной социальной базы демократического режима, демократа-президента. Однако, как известно, дело не в заверениях, а в реальных действиях, зачастую казалось бы не очень-то и крупных.

В результате всех притеснений и бюрократических препон малое и среднее предпринимательство у нас пока заняло более или менее нормальную нишу только в торговле и производстве некоторых продовольственных товаров. А ведь мелкое и среднее предпринимательство составляет неотъемлемую часть здоровой экономики процветающего общества. В развитых рыночных экономиках мелкое и среднее производство обеспечивает 60–80% общей занятости. В России — порядка 11%.

По данным Госкомстата, на декабрь 2001 г. численность работников в малом и среднем бизнесе составила 6 млн человек. Из них 86% заняты на постоянной основе, 9% — совместители, 5% — работают по трудовым договорам. Отношение государства к малому предпринимательству видно из таких цифр: в 2001 г. на поддержку малого бизнеса в Федеральном бюджете было заложено 140 млн руб., т. е. примерно 5 млн дол. Однако и эту более чем скромную сумму в бюджете 2002 г. сократили до 20 млн руб.

Во многом с таким отношением к малому бизнесу связано то обстоятельство, что в теневой экономике на начало 2002 г. трудилось 8,2 млн человек, то есть более 12% всех занятых. Более всего в теневом секторе представлены торговля, общественное питание, сельское и лесное хозяйство. При этом для 6,5 млн наших сограждан это был единственный вид занятости, а для остальных — источник дополнительного дохода. Таковы данные Госкомстата.

Возникает важный вопрос: какие группы трансформирующегося общества, помимо предпринимателей, могут стать центрами кристаллизации среднего класса? Отвечая на этот вопрос, социолог из Финляндии М. Кивинен отмечал, что многие русские исследователи связывают проблему среднего класса в первую очередь с собственностью. Но по опыту Запада сегодня средний класс — это, прежде всего, наиболее привилегированная группа наемных работников. Ресурсы власти нового среднего класса связаны не с собственностью, а с профессиональными навыками и стратегиями.

Однако в России в советское время использование ресурсов власти, представляемых профессионализацией, было ограничено. Здесь никогда не было национального рынка по профессиональным сегментам. Профессии функционировали внутри основных бюрократических организаций. Многие профессии к тому же находились в зависимом отношении к доминирующей идеологии. Традиционный образ мышления и этос русской интеллигенции были далеки от профессионализма, от специализированного труда (“ремесла”). Поэтому в России, по Кивинену, становление среднего класса определяется перспективой формирования профессий как социального института, связанного с предпринимательством. Социальные интересы ядра новых групп среднего класса не находятся в противоречии с интересами капитала. Прежде всего, они стремятся сохранить значение умственного труда. Но в этом отношении их интерес согласуется с тенденцией капиталистического развития [Кивинен 1994, с. 134–142].

Последствия политики по отношению к группам профессионалов общеизвестны: именно здесь страна понесла наибольшие потери, связанные с эмиграцией за границу компетентных специалистов в самом продуктивном возрасте. По этому поводу нет систематических данных. Однако известно, что за 1990–1999 гг. страну покинули 80% математиков и 50% физиков мирового уровня. Это около 8 тыс. человек, чей отъезд критически опасен для отечественной науки. Предположительно в США в настоящее время работают около 1 млн профессионалов, покинувших Россию. По оценке академика В.Е. Захарова (сентябрь 2003 г.), в университетах США к началу 2000-х гг. 10–15% математиков и физиков — выходцы из России. Методика, принятая ООН, дает возможность измерить упущенную выгоду от эмиграции одного специалиста с высшим образованием ученой степени. Она оценивается в 300 тыс. дол. Очевидно, что потери страны измеряются десятками млрд дол. Между тем, технологии поддержки профессионалов для уменьшения их эмиграции и повышения доли в ВВП наукоемкой продукции успешно реализуются не только в странах с административными ограничениями на выезд, но и в таких небогатых демократических государствах как Индия. Располагает такими возможностями и Россия. Проблема именно в проводимой политике.

Характерно, что в благополучном 2000 г. затраты на науку составили лишь 2,05% в государственном бюджете и были в 30 раз меньше, чем в 1990 г.; в 2003 г. они поднялись до 2,19% и достигли 39,9 млрд руб., т. е. примерно 1,3 млрд дол. Между тем, по закону “О науке и государственной научно-технической политике”, принятому в 1996 г., государство взяло на себя обязательство финансировать научно-исследовательские и опытно-конструкторские работы гражданского назначения в размере не менее 4% расходной части бюджета. В итоге, по такому показателю как

конкурентоспособность экономики, Россия находится на 43-м месте в мире; по индексу инновационности она занимает 28-ю позицию; по индексу же развитости информационных и коммуникационных технологий ее вообще нет в списке из 44-х более или менее успешных стран. [Вишневский, Зайончковская 1992а, с. 18; Вишневский, Зайончковская 1992б, с. 13; Долгих, с. 11, 1993; Павлюткин, 1999; Ахиезер, с. 163—174, 1999; Денисенко, с. 157—169, 2003; The Economist Pocket World in Figures, p. 56—58, 2003].

Казалось бы, в России наличествуют все профессиональные категории, которые образуют ядро среднего класса на Западе. Как представители среднего класса, помимо предпринимателей в промышленном секторе и сфере услуг, могли бы реализовать себя и вновь появившиеся лица свободных профессий, и высокооплачиваемые работники информационного сектора, системы частного образования, специалисты и консультанты в финансово-банковской сфере, фермеры, менеджеры, работающие как на частных, так и на государственных предприятиях. Шанс пополнить средний класс могли бы иметь группы специалистов высшей и средней квалификации промышленности и науки, интеллектуалы, руководители высшего и среднего звена управления, преподаватели университетов и средних школ. Однако, следует учесть, что нет автоматизма между профессиональной принадлежностью и классовой идентификацией. Большая часть перечисленных представителей образованной части общества принадлежала в сравнительно недавнем прошлом к размытой межслоевой группе — интеллигенции. Они находятся в весьма болезненном процессе вхождения в состав профессионалов (professionals). Но это еще не сам средний класс. Это лишь “материал” для среднего класса. И не во всяких конкретно-исторических обстоятельствах современные профессионалы в сфере социальных отношений реализуют себя как средний класс.

Для воспроизводства в социальной структуре общества среднего класса (помимо характера экономической активности) необходимы:

- складывание определенных стереотипов поведения, установок, системы ценностей;
- самоидентификация, самоорганизация как общности;
- обеспечение определенного качества (не уровня, а именно качества) жизни (медицинское обслуживание и охрана здоровья, рациональное питание, добротное и перспективное образование детей и т. д.);
- капитал или интеллектуальный ресурс, позволяющие обеспечивать относительную устойчивость в социальном статусе, экономическую и гражданскую независимость.

Возникает вопрос, соответствуют ли всем этим критериям выдвигаемые частью исследователей претенденты на статус представителей среднего класса России? Конечно, можно рассуждать и о специфичности среднего класса России; о том, что не все основные признаки среднего класса западных стран применимы к нашему собственному новообразованному классу, то ли по его молодости, то ли по его национальной специфике. Но здесь перед нами дилемма: следует ли к различным по сущности объектам анализа применять одно и то же понятие, но с оговорками о несовпадении (о неполном совпадении) сущностей, либо для каждого из объектов применить адекватные понятия, позволяющие их различать? Если верен обосновывавшийся выше основной тезис относительно природы современного российского общества как позднеэтакратического, то очевидна и сомнительность предположений о наличии в его составе среднего класса. Не случайно, что решая вопрос о реальных (гомогенных) социальных группах в нашем постсоветском обществе, мы предпочитали именовать их социальными слоями, выделив в составе нашего общества на основе представительного опроса 2002 г. низший слой, промежуточный слой, средний слой и высший средний слой (представители высшего слоя в опрос не попали).

Чтобы с этих же позиций подойти к проблеме среднего класса (средних слоев?), необходимо остановиться на одном принципиальном методологическом вопросе в высокой степени задающем результаты анализа эмпирического материала. Те российские авторы, которые занимаются, прежде всего, субъективным статусом, придают решающее значение активности социального субъекта — индивида, который преследует свои цели, используя все имеющиеся в наличии ресурсы. В этом подходе наиболее значимыми для занятия определенного статуса признаются ресурсы, имеющиеся в распоряжении индивида, действующего субъекта, актора. При этом нередко ключевыми признаются личностные, социально-психологические качества индивида. Фактуальной базой при таком подходе могут служить и опросы общественного мнения. Но мы придерживаемся более традиционной позиции, согласно которой индивиды рассматриваются либо как элементы социальной системы (структуры), чьи действия в решающей степени детерминированы их местом в системе социоэкономических отношений, либо как элементы культурной системы, в рамках которой они действуют под влиянием норм и правил, сложившихся в данной культуре (например, в “культуре бедности” или в “культуре среднего класса”). Индивидуальное действие выступает результатом социальных переменных, а не личностных качеств.

Рассмотрим данные нашего опроса 2002 г., который был в значительной части специализирован на достаточно глубоком изучении тех профессиональных групп экономически активного населения страны, которые

по таким показателям, как характер занятий, характер жизнедеятельности в целом образуют если не средний класс, то средние слои, представляющие потенциальных кандидатов в средний класс, при условии, если траектория развития страны пойдет в направлении формирования капитализма, гражданского общества и демократии.

Мы верифицировали названные выше характеристики среднего класса, основываясь на базе данных 2002 г. И попытались определить, какая доля респондентов обладает всей совокупностью этих свойств. В общем виде полученные результаты можно свести к следующей таблице (см. табл. 6).

Табл. 6 подтверждает наше предположение, что в условиях позднеэтакратического общества, т. е. в современной России, среднего класса как несущей опорной конструкции общества нет и быть не может. Наблюдаемое рассогласование статусов демонстрирует это вполне отчетливо. Всего

**Таблица 6. Интегральная оценка предполагаемой доли представителей среднего класса в составе экономически активного населения России на ноябрь 2002 г.**

Критерий выделения среднего класса	Параметры критерия выделения среднего класса	Качественная оценка среднего класса в 2002 г.	Количественная оценка среднего класса в 2002 г.	
Материальное положение	Оценка материального положения	Испытывают затруднения только при покупке предметов длительного пользования (телевизора, холодильника)	42,3%	9,8% (5,6%)
	Недвижимое имущество	Собственный дом (часть дома) или многокомнатная квартира, либо однокомнатная квартира + дача или гараж	76,7%	[в этом столбце в скобках указан процент, на который увеличивается доля представителей среднего класса при включении данного критерия]
	Движимое имущество	Собственный дом (часть дома) или многокомнатная квартира, либо однокомнатная квартира + дача или гараж	17,4%	
Образование	Уровень полученного образования	Не ниже среднеспециального при условии владения иностранным языком или навыками работы на компьютере	32,2%	23,11% (0,5%)
Профессиональный статус	Недвижимое имущество	Собственный дом (часть дома) или многокомнатная квартира, либо однокомнатная квартира + дача или гараж	39,5%	

Окончание табл. 6

Критерий выделения среднего класса	Параметры критерия выделения среднего класса	Качественная оценка среднего класса в 2002 году	Количественная оценка среднего класса в 2002 году	
Качество жизни	Экономическая компонента	Использование платных медицинских и (или) образовательных услуг для членов семьи; отдых на курортах, на частных дачах, туризм в России и за рубежом	42,5%	28% (0,41%)
	Социокультурная компонента	Наличие собств. библиотеки не менее 100 томов; культурно-досуговых мероприятий не менее 11 в год	53,2%	
Самоидентификация	Самооценка собственного социального статуса по 10-балльной шкале	Самооценка не ниже 5 баллов	52,9%	23,3% (0,91%)
	Причина такой самооценки	Не только на основе оценки своего материального положения	69,4%	
	Профессия близкого друга (супруга/и)	Профессия требует образования не ниже среднего специального	47,2% (23,6%) <sup>1</sup>	
	Образование близкого друга (супруга/и)	Образование друга не ниже среднеспециального	69,2% (42,5%)	

Интегральная оценка доли представителей среднего класса в составе экономически активного населения России в 10–11. 2002 г. на основе комбинации приведенных в таблице признаков — 2,1%.

Таблица составлена М.А. Авиловой при подготовке магистерской диссертации на тему “Критерии выделения среднего класса в российском обществе” (научный руководитель - О.И.Шкаратан/ 2003г.).

2,1% обладателей синдрома характеристик среднего класса в полученных нами и легко контролируемых расчетах.

Ключевая проблема социальной ситуации постсоветской России состоит в том, что ее будущее, перспективы развития зависят от успешного формирования среднего класса. Именно эта часть общества может быть опорным каркасом эффективной постиндустриальной экономики, гражданского общества и правового государства. Однако в реальной жизни современной России социальные группы (слои) населения, которые на перспективу могли бы составить элементы среднего класса, оказались в сложном положении. Обществу органически присуще противоречие интересов социальных групп. Слабые группы добиваются бюджетных трансфертов,

<sup>1</sup> Здесь в скобках указана цифра, относящаяся к супругу (супруге).



рассматривая их получение как свое естественное социальное право. Основные продуктивные группы современного общества, складывающиеся или уже сложившиеся как средний класс, добиваются реализации социальных программ универсального характера, которые гарантируют им социальные права на самосохранение в статусе и своем воспроизводстве.

Россия постреформенная оказалась перед лицом чрезвычайно сложной проблемы. Защищать нужно и малоимущих, и в не меньшей степени тех, кто относится к средним слоям (профессионалов, предпринимателей и пр.). В течение всего постсоветского периода социальная политика, воплощавшая реальные интересы правящих групп, по крайней мере, не препятствовала (а, возможно, и содействовала) торможению создания среднего класса в его предпринимательской части и деквалификации профессионалов — второй значимой составляющей этого класса. Эти средние слои ущемлены в своих социально-экономических правах. Не случайно, что их доля, численность и общественное значение не соответствуют показателям, выработанным опытом развитых стран мира. Начиная с 2000 г., в государственной политике стала устойчивой тенденция возвращения к советской традиции тесного взаимодействия элиты со слабыми социальными группами в ущерб социальным интересам средних слоев.

Для России эта концентрация приоритетов государственной политики на защите социальных прав “исключенных из общества” особенно опасна, поскольку это грозит разрушительными последствиями и без того еще неокрепшим средним слоям. К этому следует добавить неотрефлексированность властями реальной социальной ситуации из-за отсутствия механизмов обратной связи. Это обусловлено тем, что в России и ныне, и на ближайшую перспективу невозможны широкие социальные движения, адекватно выражающие интересы массовых социальных групп. Поэтому особое значение приобретает аналитическая деятельность по выявлению реальных социальных проблем.

Направленность трансформационных процессов в России привела к устойчивому воспроизведению нормативно нежелательных (и даже запрещенных) типов поведения представителей средних слоев как единственно возможного способа адаптации к нормативной структуре общества, в которой отсутствуют механизмы защиты их социальных прав. Основной метод адаптации состоит в массовом отклоняющемся поведении, приводящем к деструктивному характеру воспроизводства этих социальных слоев. Сопоставление хода и результатов процессов формирования среднего класса, включая его предпринимательскую составляющую, в России и странах Центральной и Восточной Европы весьма красноречиво и свидетельствует явно не в пользу нашего отечественного опыта.

Можно ожидать, что методологические принципы, положенные в основу выделения реальных социальных групп, окажутся эффективными при ответе на вопрос, сложился ли, или складывается средний класс в постсоветской России, каков его объем, какие социальные единицы наполняют его состав?

### **Исследование институциональных факторов социального воспроизводства в России 1990-х — начала 2000-х гг.**

В основу исследования нами был положен принцип редуцирования целостного процесса социального воспроизводства (= воспроизводства социальной структуры) к совокупности воспроизводств индивидуальных социальных статусов представителей социальных групп в постсоветском обществе. Такой подход предполагал построение системы эмпирических моделей воспроизводства социального статуса на материалах представительных опросов 1994 и 2002 гг., объясняющих влияние на социальное воспроизводство индивида институциональных факторов и социальных сетей.

Множество факторов, влияющих на процесс социального воспроизводства, целесообразно разделить на три группы. К факторам макросреды динамики СВ как социальных групп, так и индивидов можно отнести изменения социальных отношений в обществе, в целом, и развитие институциональной структуры, в частности, институтов рынка, профессий, образования, воспитания, здравоохранения и т. д. Эти *макрофакторы* на уровне территориальной общности трансформируются в факторы *мезосреды*, которая выступает как среда непосредственного воспроизводства статусного положения индивидов, их статусной репутации. И, наконец, на *микроуровне* вступают в действие факторы, отражающие специфику непосредственной среды воспроизводства индивида как члена социума, воспроизводство его социального статуса.

К этому уровню относится тип социального окружения индивида, его социальные сети: семья, близкие родственники, друзья, профессиональные связи. Все названные факторы можно назвать структурными, институциональными факторами социального воспроизводства для отслеживания влияния на социальное воспроизводство в постсоветском обществе факторов образования и социального происхождения.

Как среда существования, производства и воспроизводства индивидов, образующих реальные социальные группы, нами рассматриваются социальные институты. Эта среда “заряжает” индивидов ресурсами, которые определяют его социальную позицию и место в социальных сетях. В связи с этим мы рассматриваем ресурсы, которые создаются двумя

институтами — семьи и образования. Первый институциональный фактор — семья (родительские семьи респондентов и их собственные семьи по показателям социального статуса [в рамках нашего концептуального подхода — по принадлежности к реальным социальным группам]). Статус измеряется по следующим интегральным показателям: власть, собственность, культурный капитал. В качестве второго институционального фактора социально-демографического воспроизводства берется институт образования, эмпирическими индикаторами которого служат: уровень образования родителей (и отца, и матери) к моменту начала трудовой деятельности респондента, а также уровень образования респондента на разных этапах его жизни (к началу трудовой деятельности, в 30 лет, на момент опроса), уровень образования членов его собственной семьи. Третий фактор — региональный — своеобразное сочетание социальных институтов, выраженное в типе поселения, в котором проживает респондент.

Влияние этих факторов анализируется в разрезе поколений, представляющих разные эпохи развития страны, что, по нашему мнению, и позволяет отследить динамику происходящих в обществе изменений. Анализ проводился в разрезе разных типов территориальных общностей, что дало возможность выявить влияние такого фактора как степень развитости территориальной общности на процесс социального воспроизводства.

### **Модели воспроизводства социального статуса индивида (по материалам опроса 1994 г.)**

В 2001—2002 гг. на базе массива данных представительного опроса 1994 г. был проведен анализ институциональных факторов формирования социального статуса индивида: характер занятости; уровень образования по группе показателей, отражающих и количественные, и качественные параметры этого интегрального показателя; территориальная среда; социальные связи (социальный статус родительской семьи, задающий начальный человеческий и социальный капиталы, социальное окружение на всех этапах жизненного пути).

При этом мы предположили, что процессы трансформации детерминированы существовавшей до этого социальной дифференциацией, которая определила неравное распределение шансов на место в новой системе стратификации. Неравенство, сложившееся в этатриатическом обществе, продолжило самовоспроизводство в формах, адекватных новому этапу воспроизводства той же системы общественных отношений.

Целью первого этапа исследования являлся анализ влияния рода занятий, образования и территориальной среды (=тип поселения — от мега-

полиса до сельского поселения) на воспроизводство индивида как субъекта реальных социальных отношений. Единицей анализа выступал индивид — представитель определенного социального слоя, который на протяжении жизненного пути посредством включенности в функционирование различных социальных институтов формирует свой статус, а, следовательно, и принадлежность к той или иной социальной группе. Таким образом, через воспроизводство социального статуса отдельных индивидов мы попытались получить представление о воспроизводстве неравенства между различными социальными группами.

Мы выдвинули гипотезы относительно характера воздействия институциональных факторов на воспроизводство социального статуса индивида (далее — ВСС):

1. Гипотеза о влиянии институциональных факторов на ВСС: чем выше уровень образования и профессиональный статус индивида, а также чем более развита территориальная среда, в которой он проживает, тем выше его социальный статус.
2. Гипотеза о влиянии социального происхождения индивида: чем выше статус родительской семьи индивида, тем больше шансов у него (при прочих равных условиях) достичь более высокого положения в обществе — более высокого социального статуса.
3. Гипотеза о поколениях: индивиды из тех поколений, период профессионального формирования которых пришелся на начало реформ, достигли более высоких статусных позиций в обществе. Люди, которые включились в трудовую среду уже при рыночных отношениях, легче адаптируются к новым экономическим условиям, в то время как профессионально зрелым поколениям приходится преодолевать сложившиеся стереотипы и модели поведения, что затрудняет их продвижение по социальной лестнице.

В качестве источника информации на этом этапе работы были использованы данные представительного опроса “Как живет сейчас россиянин”, проведенного в 1994 г. (подробнее о методике опроса см. [Шкартан, Тихонова, 1996]).

Логическим ядром исследования является эмпирическая модель основных теоретических представлений о процессе воспроизводства. Ее главными элементами являются:

- *социальный статус респондента на момент опроса* — интегральная характеристика, объединяющая информацию о властном, материальном и культурном ресурсах респондента;

- *исторические поколения* — возрастные группы, выделенные в соответствии с историческим периодом, на который пришлась профессиональная социализация респондента;
- *статус родительской семьи* — характеристика социальной среды, в которой происходила первичная социализация респондента, другими словами, его социальное происхождение.

В качестве факторов воспроизводства на различных этапах жизненного пути респондента рассматриваются: *профессиональный статус; уровень образования; тип поселения респондента*. Логические отношения между элементами модели приведены на рис. 1.

Моделируя процесс воспроизводства индивида, мы выделяем в нем четыре ключевых этапа: начало обучения в школе; начало трудовой деятельности; 30 лет; момент опроса.

Следует отметить, что возникает некоторая условность, когда непрерывный процесс, охватывающий весь жизненный путь респондента, разделяется на дискретные интервалы. Но подобное членение представляется оправданным, так как невозможно провести репрезентативное исследование, которое бы полностью описывало жизненный путь респондента, учитывая все индивидуальные жизненные траектории.

Социальный статус индивида определялся на основе вышеизложенной концепции реальных социальных групп, объединяющих индивидов с близкими показателями материального положения, власти, собственности

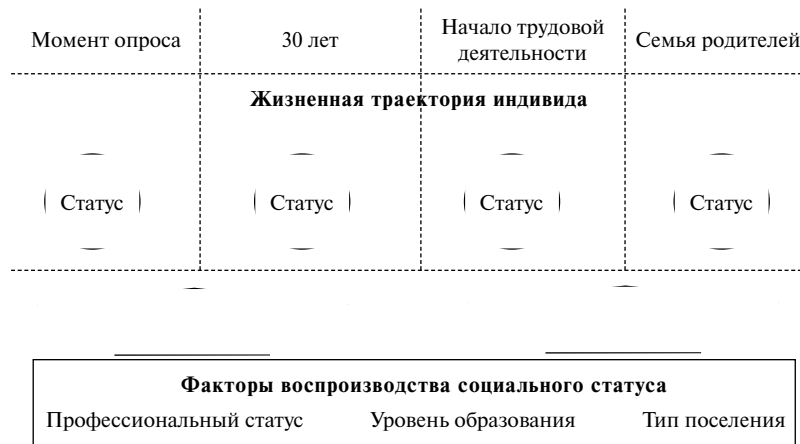


Рис. 1. Эмпирическая модель воспроизводственного процесса

и культурного капитала. В основу методики был положен статусный индекс респондентов как представителей реальных групп. Он рассчитывался для каждого респондента путем суммирования индексов власти, собственности и культурного капитала (в нашем случае = характеру внепроизводственной деятельности). Далее с помощью кластерного анализа были выделены совокупности респондентов, обладающие близкими значениями статусных индексов (подробнее о методике см. [Шкаратан, Сергеев, 2000]). Мы приняли индекс социальных групп за показатель статуса респондента. Индекс измерялся в интервальной шкале с максимальным значением — 0 и минимальным — 22. Распределение респондентов по статусным позициям приведено в табл. 1(см. выше).

Для определения профессионального статуса индивида была использована модель, охарактеризованная выше, в методологическом разделе, как шкала постоянных социальных групп (ПСГ-14). В ней выделено 14 групп профессий, иерархически упорядоченных на основе содержания и условий труда, социально-экономических различий, закрепленных за определенными видами труда.

Образование респондента измерено по шестибальной шкале: 1) до 7 классов; 2) 7—9 классов; 3) полное среднее; 4) среднее специальное; 5) незаконченное высшее; 6) высшее.

Тип поселения определяется по пятибальной шкале: 1) село или деревня; 2) поселок городского типа; 3) город; 4) республиканский или областной центр; 5) Москва или Санкт-Петербург.

Социальное воспроизводство индивидов рассматривается через призму исторических поколений, выделенных по принципу возрастных когорт. Это позволяет проследить динамику, а также выявить тенденции и направления развития ВСС. Основной принцип выделения поколений заключался в следующем. Первоначально были выделены исторические периоды — важные вехи в жизни страны, затем на их основе определены поколения людей, период профессионального становления которых пришелся на эти исторические вехи. Было выделено четыре исторических поколения. “Шестидесятники” — на момент опроса (1994 г.) 55 лет и старше, их профессиональное становление пришлось на эпоху 1960-х гг. К началу рыночных реформ конца 1980-х — начала 1990-х гг. эти люди почти завершили свой карьерный рост. Всего в этом поколении оказалось 331 человек, или 17,1% от всего массива респондентов; “Промежуточное” — на момент опроса 40—55 лет. Профессиональное становление пришлось на период застоя. Численность в исследуемом массиве — 565 человек, или 29,2%. “Олигархи” — на момент опроса 30—40 лет. Эти люди вступили в активную профессиональную жизнь именно в период реформ. Их первичная социализация также пришлась на период застоя. Таких оказалось 547 че-

людей, или 28,3%. “Челноки” — на момент опроса 20—30 лет. Меткое определение данного исторического периода принадлежит О.И. Шкартану: это время, когда люди меняли возможность получения высшего образования на получение сомнительных заработков. К этому поколению отнесен 491 человек, или 25,4%.

Стоявшая перед нами задача изучения ВСС требовала выработки адекватных критериев классификации семей. Сформулируем эти критерии. Так как родительская семья рассматривается как первичный источник ВСС, в основу типологии семей должен быть положен признак, указывающий на характер воспроизводства следующего поколения. Таким признаком являются жизненные траектории поколения детей. Следовательно, необходимо выделить сравнительно однородные типы, чтобы жизненные траектории выходцев из семей одного и того же типа обладали максимально похожими характеристиками. В то же время траектории выходцев из семей различных типов должны максимально различаться. Иными словами, основным критерием группировки должна стать ее максимальная дифференцирующая способность при анализе жизненных путей индивидов, вышедших из семей различных типов. Тип родительской семьи интерпретируется как социальное происхождение индивида. Соответственно полученные типы семей должны быть однозначно описаны через статусные характеристики родителей (профессия, образование и тип поселения, в котором проживала семья).

В основу нами был положен способ классификации семей, предложенный коллективом авторов под руководством В.Ф. Черноволенко [Черноволенко, Паниотто и др. 1984, с. 47—56, 203—209]. Суть их метода, опробованного на материалах опроса населения г. Киева (1984 г.), может быть резюмирована следующим образом. Сначала все семьи по ряду формальных признаков аналитически разбиваются на предельно мелкие однородные базовые типы. Далее различные типы сравниваются между собой на предмет воспроизводства структуры трудовой занятости в следующем поколении (распределение выходцев из данных типов семей по рабочим местам). Наконец, базовые типы, различия между которыми оказались незначительными, сводятся в более крупные группы. Отличие нашей типологии семей заключалось в том, что она строилась раздельно для каждого из поколений респондентов. Связано это с тем, что мы имеем дело с достаточно протяженным интервалом времени — приблизительно 50 лет. За такой период происходят существенные сдвиги в профессиональной и образовательной структурах населения, в то время как шкалы профессий и образования одинаковы для всех поколений. При построении единой для всех поколений типологии родительских семей есть риск столкнуться с фактической неоднородностью групп по характеру воспроизводства следующего поколения, формально однородных по своим професси-

ональным и образовательным характеристикам. В результате были получены следующие типы семей:

- сельская беднота (сельские семьи с низким профессиональным и образовательным уровнями);
- сельская интеллигенция (сельские семьи с высоким профессиональным и образовательным уровнями);
- городская беднота (городские семьи с низким профессиональным и образовательным уровнями);
- городская интеллигенция (городские семьи с высоким профессиональным и образовательным уровнями).

Всего оказалось 33,1% респондентов, вышедших из семей сельской бедноты, 12,5% — сельской интеллигенции, 20,3% — городской бедноты, 34,0% — городской интеллигенции.

Для анализа влияния факторов на статус респондента применен метод регрессионного анализа. Были построены регрессионные модели двух типов, далее будем называть их “модель 1” и “модель 2”. В модели 1 в качестве зависимой переменной выступал социальный статус, а в качестве факторов — профессиональный статус, образование и место жительства на момент начала трудовой деятельности. В модели 2 в качестве зависимой переменной также выступал социальный статус, но объясняющими факторами здесь были профессиональный статус, образование и место жительства респондента в 30 лет. Численные значения регрессионных коэффициентов в этих моделях показывают, насколько изменится статус респондента при изменении значения фактора на один уровень.

Остановимся на полученных результатах. Мы предполагали, что поколение олигархов, для которых период вступления в трудовую деятельность пришелся на начало рыночных реформ, будет занимать сравнительно более высокие позиции в обществе. Эта гипотеза не подтвердилась. Расчеты показали, что относительно лучшие позиции занимает промежуточное поколение (табл. 7).

В табл. 8 приведены результаты регрессионного анализа факторов воспроизводства для четырех поколений. Нетрудно заметить, что объясняющие возможности модели 2 выше, чем возможности модели 1. Коэффициенты  $R^2$ , характеризующие объясняющую силу факторов, составляют примерно 0,12 для модели 1, тогда как для модели 2 — 0,22. Это неудивительно, так как начало трудовой деятельности отстоит от момента опроса дальше, чем на 30 лет, и, скорее всего, в модели 1 замеряется косвенная связь.

Интересен тот факт, что для “шестидесятников” коэффициенты  $R^2$  наиболее близки в обеих моделях. Это может быть косвенным свидетель-

**Таблица 7.** Распределение респондентов разных поколений по социальным слоям, %

Социальный слой	“Челноки”	“Олигархи”	“Промежуточное”	“Шестидесятники”	Всего по массиву
Низший	53,4	38,2	34,2	39,9	41,2
Промежуточный	32,8	43,0	37,3	47,4	39,5
Низший средний	6,1	6,4	8,3	3,6	6,4
Ядро среднего	4,9	6,9	11,3	5,7	7,5
Высший средний	1,6	3,5	5,5	1,8	3,3
Низший высший	1,2	2,0	3,4	1,5	2,1
Всего	100	100	100	100	100

ством профессиональной и образовательной стабильности поколения. Однако, такое объяснение верно лишь отчасти. Если проследить динамику этих характеристик (от начала трудовой деятельности до 30 лет), то получается, что среди “шестидесятников” повышали уровень образования 25,8%, промежуточного поколения — 32,1%, олигархов — 25,0%. Профессиональный статус всех четырех поколений оказывается одинаково стабильным. Примерно 56% респондентов в 30 лет были в той же профессиональной группе, в которой они начинали трудовую деятельность. Отметим также, что у “челноков” влияние исследуемых факторов на социальный статус очень невелико:  $R^2$  составляет всего 0,059. Здесь большую роль играют факторы, которые остались за рамками данной работы.

Первое, на что стоит обратить внимание, это относительно низкие коэффициенты  $R^2$  для семей сельской интеллигенции — примерно в 2 раза меньше, чем для семей других типов. Это говорит о том, что воспроизводство индивидов из семей данного типа в меньшей степени объясняется факторами, включенными в модель. На формирование социального статуса этих респондентов значительно сильнее влияют другие переменные.

Интересные выводы дает анализ факторов образования. Для выходцев из семей сельской интеллигенции сильным фактором оказалось образование в начале трудовой деятельности — коэффициент регрессии равен 0,523, образование в 30 лет вообще не влияет на статус — коэффициент регрессии незначим. Для выходцев из городской бедноты картина противоположная: в начале трудовой деятельности фактор образования незначим, тогда как в 30 лет его влияние велико — 0,885 (самый большой коэффициент среди всех моделей). На основании полученных данных можно сделать следующие выводы. Респонденты из семей сельской интеллигенции, которые за рассматриваемый период повышали уровень образования, имеют в среднем социальный статус ниже, чем те, кто не получал дополнительного образования. Респонденты из семей городской бедноты, по-

**Таблица 8.** Регрессионные модели социального статуса респондента для различных поколений

Поколение	Модель	Факторы (независимые переменные модели)				$R^2$
		На момент начала трудовой деятельности		В 30 лет		
		Образование	Профессия	Тип поселения	Профессия	
“Шестидесятники”	1	0,505 (0,135)**	0,182 (0,081)*	-0,123 (0,105)	0,170 (0,063)**	0,169
	2					0,232
“Промежуточное”	1	0,808 (0,134)**	0,064 (0,079)	0,073 (0,013)	0,182 (0,065)**	0,128
	2					0,225
“Олигархи”	1	0,330 (0,132)*	0,262 (0,069)**	0,242 (0,103)*	0,368 (0,058)**	0,125
	2					0,222
“Челноки”	1	0,367 (0,150)*	0,137 (0,079)	0,164 (0,124)		0,059

**Примечание.** В скобках указаны оценки стандартных отклонений коэффициентов регрессии.

\*  $p < 0,05$ , двусторонний тест.

\*\*  $p < 0,01$ , двусторонний тест.

вышавшие уровень образования, в среднем достигли более высокого социального статуса, чем те, кто не получал дополнительного образования. Таким образом, для выходцев из семей городской бедноты стратегия получения дополнительного образования после вступления в трудовую жизнь оборачивается более высоким социальным статусом. Однако выходцам из семей сельской интеллигенции та же стратегия не приносит улучшения социального положения.

Анализ профессионального фактора также показывает, что одни и те же стратегии имеют разную эффективность для выходцев из разных социальных групп. Так, для индивидов из семей сельской интеллигенции (на начало трудовой деятельности регрессионный коэффициент незначим, в то время как в 30 лет значим и равен 0,207) и городской интеллигенции (регрессионный коэффициент равен 0,163 в модели 1 и 0,45 — в модели 2). Следовательно, мы можем заключить, что респонденты из этих групп, которые повышают свой профессиональный статус, получают от этого дополнительные дивиденды в виде более высокого положения в обществе. Для выходцев из семей городской и сельской бедноты похожего эффекта не выявлено.

Что касается поселенческого фактора, то наши регрессионные модели не обнаружили его влияния на воспроизводство респондентов из среды городской бедноты и сельской интеллигенции. Для выходцев из сельской бедноты размер города, в котором жил респондент в начале трудовой деятельности, является отрицательным фактором: соответствующий регрессионный коэффициент в модели 1 отрицателен (−0,193). Значит, чем крупнее город, в котором респондент начинал трудиться, тем ниже его социальный статус на момент опроса. В модели 2 коэффициент незначим: социальный статус в момент опроса не зависит от типа города, в котором респондент проживал в 30-летнем возрасте. Из этих данных следует, что

**Таблица 9.** Распределение респондентов разного социального происхождения по социальным слоям, %

Социальный слой	Сельская беднота	Сельская интеллигенция	Городская беднота	Городская интеллигенция	Всего по массиву
Низший	43,9	40,6	48,3	33,6	40,9
Промежуточный	41,1	38,1	33,9	42,5	39,7
Низший средний	5,8	7,5	6,9	6,3	6,4
Ядро среднего	6,2	7,9	6,2	9,4	7,5
Высший средний	2,5	3,3	2,6	4,5	3,3
Низший высший	0,5	2,5	2,1	3,7	2,1
Всего	100	100	100	100	100

**Таблица 10.** Регрессионные модели социального статуса для респондентов различного социального происхождения

Социальная группа	Модель	Факторы (независимые переменные модели)						R <sup>2</sup>
		На момент начала трудовой деятельности			В 30 лет			
		Образование	Профессия	Тип поселения	Образование	Профессия	Тип поселения	
Сельская беднота	1	0,515 (0,101)**	0,175 (0,057)**	−0,193 (0,086)*	0,601 (0,100)**	0,189 (0,055)**	−0,047 (0,089)	0,128
	2							0,214
Сельская интеллигенция	1	0,523 (0,225)*	0,156 (0,117)	−0,122 (0,173)	0,305 (0,195)	0,207 (0,094)*	0,302 (0,182)	0,030
	2							0,096
Городская беднота	1	0,090 (0,177)	0,224 (0,096)*	0,355 (0,207)	0,885 (0,181)**	0,201 (0,084)*	0,078 (0,194)*	0,033
	2							0,199
Городская интеллигенция	1	0,478 (0,1128)**	0,163 (0,076)*	0,477 (0,153)**	0,490 (0,147)**	0,450 (0,085)**	0,377 (0,160)*	0,084
	2							0,224

**Примечание.** В скобках указаны оценки стандартных отклонений коэффициентов регрессии.

\*  $p < 0,05$ , двусторонний тест.

\*\*  $p < 0,01$ , двусторонний тест.

статус тех, кто переезжал в более крупный город, выше статуса вообще не переезжавших, или переезжавших, но в меньший город.

Построенные модели объединяют информацию о социальном статусе респондента на момент опроса, о его социальных связях, а также о различных этапах его социальной биографии. Это позволяет ответить на вопрос: как упомянутые институциональные факторы на различных этапах жизненного пути влияют на воспроизводство статуса индивидов, вышедших из различных социальных слоев. Было найдено, что для абсолютного большинства респондентов наблюдается положительная зависимость социального статуса от уровня образования и профессионального статуса на разных этапах жизненного пути. Выходцы из семей с высоким профессионально-образовательным уровнем, как городских, так и сельских, занимают лучшие позиции в обществе по сравнению с индивидами из низкостатусных семей. Исследование подтвердило гипотезу о роли социального происхождения в ВСС индивида. Однозначной связи поселенческого фактора с социальным статусом индивида выявить не удалось. По результатам исследования нет оснований утверждать, что социальное положение индивида полностью детерминировано указанными тремя факторами. Коэффициенты детерминации не превышают 0,25. Вопреки ожиданиям наилучшее положение в социальной структуре общества занимает поколение, заставшее рыночные преобразования уже в профессионально зрелом возрасте: средний социальный статус поколения, которому на момент опроса в 1994 г. было 40—55 лет, был самым высоким. В наименее выгодном положении оказалось молодое поколение, представителям которого в то время было 20—30 лет. В перспективе планируется включить в анализ другие переменные для более полного охвата модели. Эти расчеты в более полном виде были опубликованы в статье [Бондаренко 2002, с. 126—157].

### **Модели воспроизводства социального статуса индивида (на материалах опроса 2002 г.)**

Второй этап построения модели осуществлялся на основании данных, которые были получены в результате опроса, проведенного в декабре 2002 г. (подробное описание методологии исследования и анкетного листа приведено выше). Основные теоретические предпосылки моделей социального воспроизводства, построенных на основании опросов 1994 и 2002 гг., фактически совпадают. Остановимся подробнее на описании различий двух моделей.

Основное отличие моделей социального воспроизводства 1994 и 2002 гг. заключается в частичном несовпадении объектов исследования.

В первом случае в качестве объекта исследования был взят индивидуальный социальный статус, определяемый на основании положения индивида в иерархии реальных групп. На втором этапе исследования мы ограничились рассмотрением положения индивида в социально-профессиональной иерархии. Подобное ограничение вызвано двумя причинами. Прежде всего, анализ именно социально-профессиональной структуры российского общества представляется в настоящее время особенно своевременным в связи с практическим отсутствием работ подобного характера, с одной стороны, и важности их проведения в целях изучения специфических черт трудовой и профессиональной структуры современного общества, с другой. Кроме того, опыт отечественных и западных исследований позволяет сделать вывод о целесообразности фокусирования внимания при изучении воспроизводства социального статуса индивида (ВСС) именно на аспекте социально-профессионального воспроизводства, т. е. на месте индивида в социально-профессиональной иерархии, и на анализе факторов, влияющих на него. При изучении западных обществ концентрация внимания на социально-профессиональной иерархии связана с тем, что положение индивида в профессиональной иерархии является адекватным отражением его положения и в социальной структуре общества. Мы можем с достаточными основаниями предположить, что подобный подход применим и к российскому обществу, хотя это утверждение требует дальнейших доказательств, поскольку вопрос об основополагающих критериях дифференциации современного российского общества требует дальнейшего изучения.

Конструирование социально-профессиональной структуры современного российского общества осуществлено в соответствии с методикой, предложенной и разработанной отечественными авторами в 1970-е гг. [Шкаратан О.И., Рукавишников В.О., 1977]. Методика позволяет частично решить проблему построения социальной стратификации на основании информации о профессиональной, отраслевой и должностной позиции респондентов<sup>2</sup>.

В отличие от модели 1994 г., в рамках данной модели территориальная общность рассматривается как среда социально-профессионального воспроизводства. Социальное происхождение рассматривается как один из факторов социально-профессионального воспроизводства, конструирование которого проводится аналогичным методом, что и при построении модели 1994 г., однако перечень признаков дифференциации семей был допол-

<sup>2</sup> Вопрос о том, насколько совпадают модель социально-профессиональной иерархии, сконструированной предложенным методом, и модель иерархии реальных (гомогенных) социальных групп, сконструированной на основании интегральных показателей власти, собственности и культурного капитала, на данный момент остается открытым.

нен информацией относительно их материального положения. Кроме того, опрос 2002 г. позволил получить информацию об основных социально-профессиональных характеристиках респондента непосредственно перед началом реформ. По этой причине в рамках данной модели ВСС мы получили возможность включить в эмпирическую модель также и эту информацию. В связи со значительным — без малого 9 лет — временным интервалом и связанными с этим естественными демографическими процессами, в модели 2002 г. мы не смогли уделить внимание анализу социального воспроизводства тех же поколений, что и в модели 1994 г. Анализ был ограничен рассмотрением трех поколений, которые были условно названы поколениями консерваторов (номенклатура), переломным поколением (малые предприниматели) и поколением потерянных ценностей (менеджеры).

Таким образом, целью второго этапа исследования (на основании данных опроса 2002 г.) являлся анализ факторов образования, социального происхождения и типа территориальной общности на воспроизводство социально-профессионального статуса индивида (далее ВСПС). Помимо изучения названных выше факторов ВСПС, была также прослежена динамика социально-профессионального статуса респондентов по следующим временным точкам: в начале трудовой деятельности, в 30 лет, в канун реформ, на момент опроса.

Были выдвинуты следующие гипотезы:

1. Динамика социально-профессионального статуса (далее — СПС) различается в рамках трех исторических поколений, являясь отражением глубинных социальных процессов, происходивших в российском обществе на протяжении последних 10—15 лет.
2. СПС респондентов обусловлен тем положением в социально-профессиональной иерархии, которое он занимал на предыдущем этапе биографии. По мере перехода от старших поколений к младшим обусловленность каждого следующего положения предыдущим снижается, что является следствием трансформационных процессов, происходящих в постсоветском обществе.
3. Динамика СПС респондентов различается в зависимости от того места в социально-профессиональной иерархии, с которого начался их трудовой путь.
4. СПС индивидов детерминировано двумя институциональными факторами: собственным образованием и социальным происхождением.
5. Сила влияния институциональных факторов на ВСПС различна для представителей трех исторических поколений, что является отражением динамики структурных изменений, происходящих в советском и постсоветском обществе.

6. ВСПС различается в зависимости от типа территориальной общности, в которой начался трудовой путь индивида. СПС сельских жителей детерминирован их социальным происхождением в сравнительно большей степени, чем образовательным уровнем; для городских жителей имеет место зависимость обратного характера.

*Основные элементы модели ВСПС:*

- *социально-профессиональный статус* респондента на разных этапах его трудовой биографии;
- *исторические поколения*, представляющие разные исторические эпохи, на которые пришлось вступление индивида в профессионально-трудовую жизнь.

*Институциональные факторы социально-профессионального воспроизводства:*

- *уровень образования*, достигнутый индивидом к определенному моменту трудовой биографии;
- *социальное происхождение*, представляющее тип семьи, в которой вырос индивид, т. е. среды, в которой он прошел этап первичной социализации, определяется исходя из социально-профессионального статуса, экономического положения и уровня образования обоих родителей на момент начала индивидом трудовой деятельности;
- *территориальная общность*, представленная в виде двух характерных для России территориальных образований: крупный город и село/деревня, где начался трудовой путь индивида, как среда ВСПС.

При конструировании социально-профессиональной иерархии российского общества была использована методика, которая позволяет операционализировать центральное понятие “социально-профессиональный статус индивида” (СПС). Посредством разложения этого понятия на основные компоненты определяется положение индивида в социальной иерархии. Ключевыми компонентами, в соответствии с которыми проводилась оценка СПС, являлись:

1. Соотношение исполнительских и организаторских функций ( $S_1$ ).
2. Степень многообразия функций, нестереотипности, творчества, эвристичности ( $S_2$ ).
3. Степень самоорганизации в труде ( $S_3$ ).
4. Экономическая оценка сложности труда на рабочем месте (строится на основании шкалы признака “уровень образования”) ( $S_4$ ).
5. Социально-экономическая оценка работника (строится на основании показателя заработной платы) ( $S_5$ ).



Построение оценок СПС проводилось следующим образом. В основу измерения СПС были положены типологические характеристики респондентов, связанные с характером их занятий. Другими словами, свойства, характеристики требуемого для каждого рода занятий типа работника, точнее, усредненные реальные характеристики групп респондентов, занимающих сходное положение в системе занятий, которые представлены средними показателями в статистике нашей выборочной совокупности, как бы приписывались каждому представителю этой группы. Например, уровень образования. Или среднетипическое содержание труда на данном типе (“классе”) рабочих мест и т. д. Для оценки параметров СПС за невозможностью работать со всем множеством занятий, была использована сконструированная нами 100-компонентная шкала родов занятий попавших в опрос респондентов, т. е. блок-профессиональные группы по критериям содержания и условий труда и требуемых качеств исполнителя данной профессиональной роли (подробное описание метода приводится выше). Первые три критерия профессиональной деятельности респондента оценивались экспертным методом (первая — по 10-балльной шкале, вторая — по 3-балльной, третья — по 8-балльной). Два последних критерия были сформированы путем вычисления соответствующих средних значений, на основании информации, полученной в результате опроса. Экономическая оценка сложности труда на рабочем месте на отдельных этапах биографии респондента строилась на основании информации о полученном им к этому моменту образовании. Данные, характеризующие образовательный уровень респондентов по каждому из 100 блоков занятий на момент опроса, были дополнены информацией о наличии дополнительного образования (образовательный уровень респондента оценивался в количестве лет, потраченных на обучение). В рамках исследования образовательный уровень измерялся по 8-балльной шкале: 1) начальное или неполное среднее образование; 2) неполная средняя школа и профессиональная квалификация; 3) полное среднее образование, аттестат; 4) ПТУ; 5) среднее специальное/ профессиональное образование; 6) незаконченное высшее образование, бакалавриат; 7) высшее образование, диплом; 8) магистратура, аспирантура. Социально-экономическое положение респондентов по каждому из 100 блоков определялось на основании усредненных оценок индивидуума их материального положения на разных этапах биографии.

$$\text{СПС} = S_1 \times S_2 \times S_3 \times S_4 \times S_5$$

На основании дифференциации по СПС были выделены базовые социально-профессиональные слои современного российского общества:

1. Городские и сельские неквалифицированные рабочие.
2. Городские и сельские работники низкоквалифицированного труда.
3. Городские и сельские квалифицированные рабочие.
4. Высококвалифицированные городские рабочие.
5. Работники квалифицированного физического и нефизического труда (с высокой степенью самоорганизации).
6. Профессионалы средней квалификации (частично с управленческими функциями).
7. Профессионалы средней квалификации с высокой степенью самоорганизации.
8. Профессионалы высокой квалификации.
9. Профессиональная элита и предприниматели.
10. Чиновники и управляющие.

Конструирование фактора родительской семьи (социального происхождения) осуществлялось на основании следующей информации: образование отца; образование матери; профессия отца, когда респондент начал постоянно работать; профессия матери, когда респондент начал постоянно работать; место жительства отца в детстве; место жительства матери в детстве; материальная обеспеченность родительской семьи на момент начала трудовой биографии индивида. В результате были сформулированы следующие типы родительских семей:

- Сельские жители с низким образовательно-профессиональным уровнем и низким материальным положением;
- Зажиточные сельские жители с низким образовательно-профессиональным уровнем;
- Сельская беднота с высоким образовательно-профессиональным уровнем (бедная сельская интеллигенция);
- Зажиточные сельские жители с высоким образовательно-профессиональным уровнем (зажиточная сельская интеллигенция);
- Городские бедняки с низким образовательно-профессиональным уровнем;
- Зажиточные горожане с низким образовательно-профессиональным уровнем;
- Городские бедняки с высоким образовательно-профессиональным уровнем (бедная городская интеллигенция);

- Горожане с высоким образовательно-профессиональным и материальным уровнем (зажиточная городская интеллигенция);
- Зажиточные горожане с высоким образовательно-профессиональным уровнем (городская элита).

Для анализа ВСПС в рамках территориальных общностей разной величины была использована информация, характеризующая тип поселения, в котором проживал индивид на момент начала трудовой деятельности. Анализ проводился отдельно для респондентов, чей трудовой путь начался в крупных городах и сельской местности.

На данном этапе построения модели когортным методом было выделено три поколения, условно названных:

- *Поколением консерваторов (номенклатуры)*. Возраст на момент опроса (2002 г.) — 50 лет и старше. Начало трудового пути представителей этой возрастной категории пришлось на период застоя (15,3% — 370 человек).
- *Переломным поколением (малых предпринимателей)*. Возраст на момент опроса — 35–45 лет. Начало профессионального пути представителей этого поколения практически совпало с переломным периодом в жизни нашей страны: их трудовой путь пришелся на начало 1980-х гг., непосредственно перед началом политики Перестройки (46,8% — 1130 человек).
- *Поколением потерянных ценностей (менеджеров)*. Возраст на момент опроса — 25–35 лет. Это — поколение, начало трудовой деятельности которого совпало с одним из наиболее сложных этапов трансформационных процессов в России (25,6% — 618 человек).

Поскольку один из моментов трудовой биографии индивида в рамках построения модели ВСПС был фиксированным (проведение реформ начала 1990-х гг.), необходимо было упорядочить этапы трудовой биографии для представителей разных возрастных групп. В результате были сформированы цепочки, согласно которым очередность этапов трудовой биографии для людей трех поколений выглядят следующим образом:

- Консерваторы (номенклатура): (1) начало трудовой деятельности → (2) 30 лет → (3) перед началом реформ → (4) момент опроса;
- Переломное (малые предприниматели): (1) начало трудовой деятельности → (2) перед началом реформ → (3) 30 лет → (4) момент опроса;
- Потерянных ценностей (менеджеров): (1) начало трудовой деятельности → (2) 30 лет → (3) момент опроса.

Построение модели ВСПС осуществлялось с использованием нескольких математических инструментов. Сначала с помощью коэффициентов Крамера была исследована взаимосвязь социально-профессионального положения респондентов в разные периоды их трудовой биографии. Затем посредством анализа таблиц сопряженности и графиков, отражающих динамику изменения численности социально-профессиональных групп, исследована специфика взаимообусловленности социально-профессиональных статусов на разных этапах биографии представителей трех исторических поколений. Была построена регрессионная модель, позволяющая оценить влияние двух институциональных факторов — образования и социального происхождения — на социально-профессиональный статус респондентов на разных этапах его трудовой биографии, в зависимости от размеров территориальной общности, где начался его трудовой путь.

В табл. 11 представлены результаты построения цепочки коэффициентов Крамера для трех поколений: консерваторов (номенклатуры), переломного (малых предпринимателей) и поколения потерянных ценностей (менеджеров).

Согласно представленным в табл. 11 данным, положение индивидов в социально-профессиональной иерархии на момент начала трудовой деятельности сравнительно слабо обуславливает их дальнейшие перемещения (значе-

**Таблица 11.** Характеристика взаимосвязи положений индивида в социально-профессиональной иерархии (три поколения)

	Коэффициент Крамера		
	Консерваторы (номенклатура)	Переломное (малых предпринимателей)	Потерянных ценностей (менеджеров)
Положение в иерархии на момент начала трудовой деятельности / положение в иерархии в 30 лет	0,385*	0,399*	0,549* <sup>3</sup>
Положение в иерархии в 30 лет / положение в иерархии перед началом реформ 1988 г.	0,599*	0,705*	
Положение в иерархии перед началом реформ 1988 г. / положение в иерархии на момент опроса	0,463*	0,434*	

<sup>3</sup> В данном случае, в связи с возрастными ограничениями представителей поколения потерянных ценностей (менеджеров) и, соответственно, временными интервалами между началом трудовой деятельности, возрастом 30 лет и моментом опроса, коэффициент отражает уровень связи социально-профессионального положения респондента на момент начала трудовой деятельности с тем, которое он занимал в момент опроса.

ния коэффициентов связи не превышают 0,4). Сравнение значений аналогичных коэффициентов для разных возрастных групп позволяет сделать предположение, что начало трудовой деятельности для представителей старшего поколения зачастую не отвечало общим профессиональным устремлениям людей и являлось, скорее, стартовой позицией, вызванной, в значительной степени, случайным выбором, который существенно корректировался в дальнейшем. Наряду с этим, в настоящее время стартовая позиция представителей молодого поколения в большей степени отвечает их профессиональным устремлениям. Положение в социально-профессиональной иерархии представителей поколения консерваторов (номенклатуры) перед началом реформ почти на 60% обусловлено его положением в иерархии в 30 лет, при условии, что временной интервал между замеряемыми этапами достаточно велик и составляет около 13 лет. Исходя из этого, можно сделать предпо-

**Таблица 12.** Характеристика взаимосвязи положений индивида в социально-профессиональной иерархии (три поколения)

	Поколения			
	Консерваторы (номенклатура)	Переломное (малые предприниматели)	Потерянных ценностей	По массиву в целом (менеджеры)
1. Городские и сельские неквалифицированные рабочие	29 (10,1 %)	97(8,9 %)	53(9,0 %)	179(9,1 %)
2. Городские и сельские рабочие низкоквалифицированного труда	43 (14,9 %)	168(15,5 %)	69(11,7 %)	280 (14,3 %)
3. Квалифицированные городские и сельские рабочие	23(8,0 %)	92(8,5 %)	50(8,5 %)	165 (8,4 %)
4. Высоквалифицированные городские рабочие	50 (17,4 %)	179 (16,5 %)	107 (18,2 %)	336 (17,1 %)
5. Работники квалифицированного физического и нефизического труда (с высокой степенью самоорганизации)	60 (20,8 %)	244 (22,5 %)	152 (25,8 %)	456 (23,2 %)
6. Профессионалы средней квалификации (частично с управленческими функциями)	6 (2,1 %)	36 (3,3 %)	16 (2,7 %)	58 (3,0 %)
7. Профессионалы средней квалификации с высокой степенью самоорганизации	18 (6,3 %)	85 (7,8 %)	36 (6,1 %)	139 (7,1 %)
8. Профессионалы высокой квалификации	32 (11,1 %)	103 (9,5 %)	76 (12,9 %)	211 (10,8 %)
9. Профессиональная элита и предприниматели	13 (4,5 %)	62 (5,7 %)	25 (4,2 %)	100 (5,1 %)
10. Чиновники и управляющие	14 (4,9 %)	19 (1,8 %)	5 (0,5 %)	38 (1,9 %)
Всего по массиву:	288 (100 %)	1085 (100 %)	589 (100 %)	1962 (100 %)

ложение об относительной устойчивости социальной структуры советского общества перед началом реформ 1988—1990-х гг.: место индивида в социальной иерархии в течение жизни в значительной степени было детерминировано его положением на предыдущем этапе биографии.

В табл. 12 приведены данные, характеризующие социально-профессиональную структуру трех поколений (на основании опроса 2002 г.).

Специфику произошедших в России перемен позволяет оценить сравнительный анализ социально-профессиональной структуры трех поколений российского общества на крайних точках их трудовой биографии. С этой целью в табл. 13 представлены данные, отражающие характер перемещений представителей поколения консерваторов (номенклатуры), переломного поколения (малых предпринимателей) и поколения потерянных ценностей (менеджеров) по ступеням социально-профессиональной иерархии от начала трудовой деятельности до момента опроса (декабрь 2002). Данные, отражающие социальные перемещения индивидов на протяжении их трудовой биографии, представлены в виде свернутой таблицы, отражающей три возможных варианта: сохранение индивидом социально-профессионального статуса на протяжении его трудовой биографии, повышение этого статуса, либо его понижение.

На основании информации, приведенной в табл. 13, можно сделать вывод о весьма малом различии в динамике социально-профессиональных перемещений двух старших поколений с момента начала их трудовой биографии до момента опроса. Принимая во внимание возрастные границы младшей группы, и, соответственно, весьма малый интервал от начала трудовой биографии до момента опроса для представителей этого поколения, целесообразно сопоставить данные табл. 13 с аналогичными показателями социально-профессиональных перемещений представителей старших возрастных групп на первых этапах их трудовых биографий (табл. 14)<sup>4</sup>.

**Таблица 13.** Социально-профессиональные перемещения представителей трех поколений от начала трудовой биографии до момента опроса, %

	Понижили статус	Не изменили статус	Повысили статус	Всего
Поколение консерваторов (номенклатура)	24,7 %	36,1 %	39,2 %	100 %
Переломное поколение (малых предпринимателей)	23,6 %	35,9 %	40,5 %	100 %
Поколение потерянных ценностей(менеджеров)	21,3 %	44,7 %	34,0 %	100 %

<sup>4</sup> По этим же причинам, мы не будем разбивать трудовую биографию молодого поколения на до- и после- тридцатилетние участки.

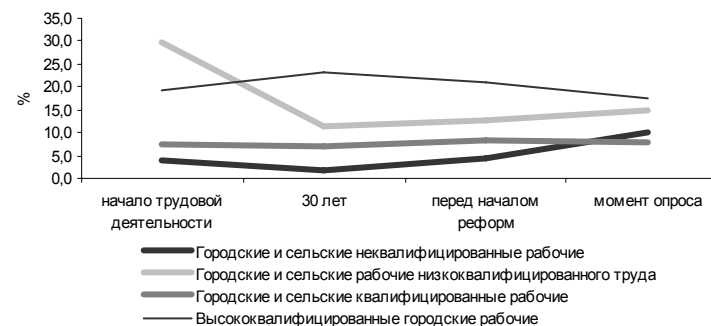
**Таблица 14.** Социально-профессиональные перемещения представителей двух поколений на этапах трудовой биографии, %

		Понизили статус	Не изменили статус	Повысили статус	Всего
Поколение консерваторов (номенклатура)	К 30 годам	12,3	47	40,7	100
	К началу реформ	15,6	69,1	15,3	100
	К моменту опроса	27,6	52,0	20,4	100
Переломное поколение (малых предпринимателей)	К началу реформ	13,4	51,1	35,5	100
	К 30 годам	9,6	79,4	11,0	100
	К моменту опроса	24,2	54,8	21,0	100

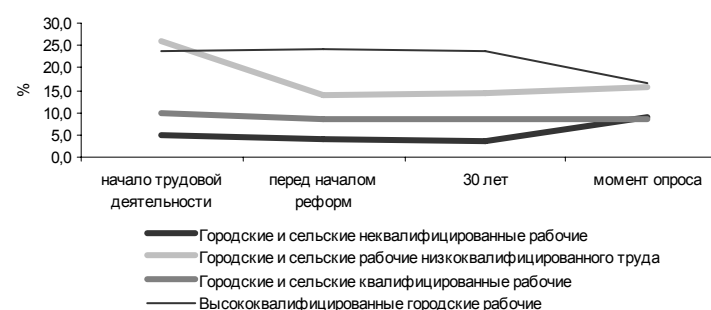
На основании проведенного анализа можно констатировать наличие нескольких доминирующих тенденций. Во-первых, представителям трех поколений в равной степени характерна тенденция повышения социально-профессионального статуса на первом этапе трудовой биографии. Во-вторых, для представителей всех трех поколений прослеживается тенденция сохранения социально-профессионального статуса, достигнутого в результате первого этапа трудовой биографии; в том случае, когда положение индивидов в социально-профессиональной иерархии все-таки меняется, то у представителей всех поколений сравнительно больше шансов понизить свои позиции, чем повысить их. В-третьих, понижение социально-профессионального статуса, связанное с реализацией политики реформирования в стране, в наибольшей степени характерно для самого старшего поколения консерваторов (номенклатуры).

Изменения в социально-профессиональной структуре представлены на графиках, иллюстрирующих передвижения представителей трех поколений по ступеням социально-профессиональной иерархии на протяжении всего жизненного пути, начиная с момента вступления в трудовую жизнь и до момента проведения исследования (рис. 2–10).

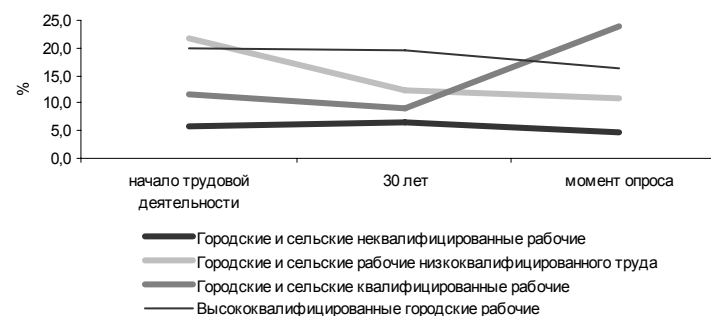
На основании анализа графиков можно сделать вывод: долевое участие лиц, оказавшихся на самой нижней ступени социально-профессиональной иерархии к моменту опроса, для каждого из трех поколений превышает долю тех, кто начал свой трудовой путь с этой позиции; причем, для самого молодого поколения эта тенденция носит наименее ярко выраженный характер. Для консерваторов (номенклатуры) и переломного поколения (малых предпринимателей) наблюдается тенденция увеличения численного состава группы городских и сельских работников низкоквалифицированного труда, причем излом на графике в первом случае связан с прохождением предста-



**Рис. 2.** Динамика численности четырех нижних социально-профессиональных групп представителей поколения консерваторов (номенклатуры), %



**Рис. 3.** Динамика численности четырех (нижних) социально-профессиональных групп представителей переломного поколения (малых предпринимателей), %



**Рис. 4.** Динамика численности четырех (нижних) социально-профессиональных групп представителей поколения потерянных ценностей (менеджеров), %

вителями поколения консерваторов (номенклатуры) возраста 30 лет, а во втором — с периодом реформирования. Группа городских и сельских квалифицированных рабочих относительно стабильна во времени: ее численность не меняется на протяжении трудовой биографии, как у старшего, так и у среднего поколения. Динамика численности группы высококвалифицированных городских рабочих свидетельствует о неизменном росте этой прослойки для представителей всех поколений на первых этапах трудовой биографии, а затем снижении ее численности на последующих этапах.

В целом, на основании анализа перемещений лиц, находящихся на нижних четырех ступенях социально-профессиональной иерархии, можно сделать вывод о наличии положительной динамики размеров групп, находящихся на двух самых нижних ее ступенях, и отрицательной динамики численного состава групп, расположенных на двух более высоких позициях.

Из анализа графиков, представленных на рис. 2–4, можно утверждать, что независимо от возрастной категории, значительная часть лиц, социально-профессиональный статус которых до начала реформ не превышал уровень высококвалифицированных городских рабочих, к моменту опроса оказалась на более низких ступенях социально-профессиональной иерархии по сравнению с началом их трудового пути. При этом, на промежуточных этапах трудовой биографии, вплоть до начала периода проведения реформ, большинство представителей всех поколений достигло более высокого социального статуса по сравнению с изначальными позициями их трудовой биографии, что подтверждается также данными, представленными ранее в таблице социальных перемещений (см. табл. 14)

В целом, можно отметить, что для представителей всех трех поколений, занятых квалифицированным физическим и нефизическим трудом с высокой степенью самоорганизации, а также для профессионалов средней квалификации с высокой степенью самоорганизации, характерна изменчивость, в то время, как группы профессионалов средней (частично с управленческими функциями) и высокой квалификации более стабильны во времени.

В целом, на основании проведенного анализа можно отметить, что социально-профессиональное положение лиц, занятых трудом, для выполнения которого необходимо высшее образование, менее подвержено влиянию социальных потрясений. Прослеживаемая закономерность может служить косвенным подтверждением роли образовательного фактора в социально-профессиональном воспроизводстве основных элементов общественной системы.

Таким образом, на основании анализа динамики социально-профессиональной структуры трех исторических поколений можно сделать следующие выводы. На момент исследования, согласно данным опроса декабря 2002 г., в наиболее выгодном положении оказались представители самого

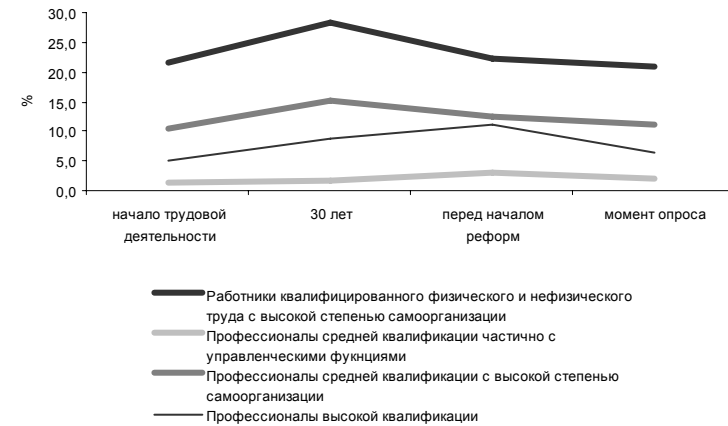


Рис. 5. Динамика численности четырех средних социально-профессиональных групп представителей поколения консерваторов (номенклатуры) %

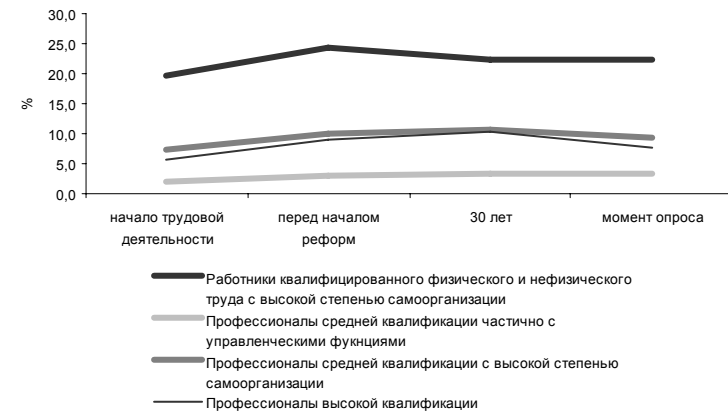
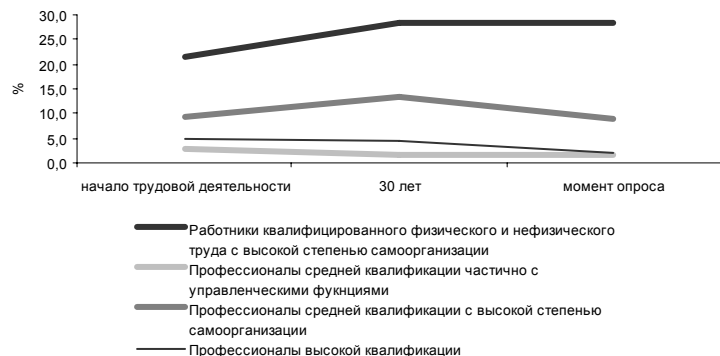
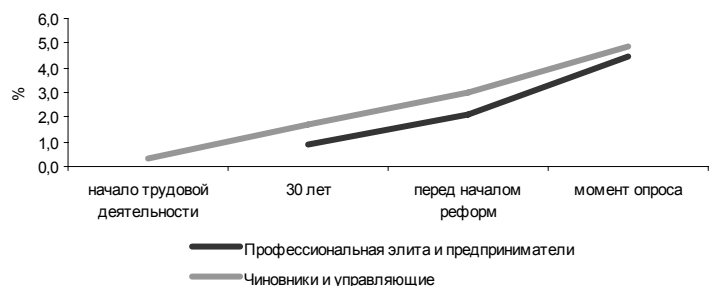


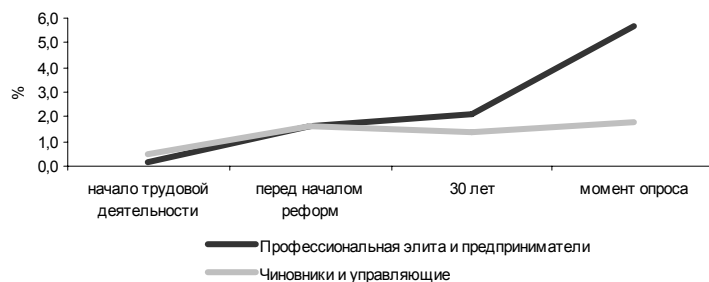
Рис. 6. Динамика численности четырех средних социально-профессиональных групп представителей переломного поколения (малых предпринимателей) %



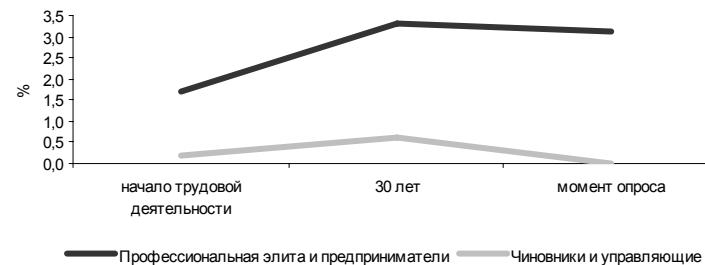
**Рис. 7.** Динамика численности четырех средних социально-профессиональных групп представителей поколения потерянных ценностей (менеджеров), %



**Рис. 8.** Динамика численности верхних двух социально-профессиональных групп представителей поколения консерваторов (номенклатуры)



**Рис. 9.** Динамика численности верхних двух социально-профессиональных групп представителей переломного поколения (малых предпринимателей)



**Рис. 10.** Динамика численности верхних двух социально-профессиональных групп представителей поколения потерянных ценностей (менеджеров)

молодого поколения, занимающие сравнительно большее количество высокостатусных позиций в социально-профессиональной иерархии. Независимо от стартовой позиции, с которой начинался трудовой путь, на первом этапе биографии индивид обладает сравнительно высокими шансами повысить свой социально-профессиональный статус. По мере продвижения к более поздним периодам трудовой биографии, его шансы повысить свой социально-профессиональный статус падают. При этом, на каждом последующем этапе биографии растет вероятность если не сохранить свой статус, то “скатиться” вниз по социально-профессиональной лестнице.

На момент начала трудовой деятельности в наиболее привилегированном положении находились представители поколения консерваторов (номенклатуры). При этом, поколение консерваторов (номенклатуры) оказалось наименее готовым к глубинным социальным потрясениям. Соответственно, наиболее устойчивым оказалось переломное поколение (малых предпринимателей), среди представителей которого наблюдается стабильный рост их социально-профессиональных статусов. Начавшие свой трудовой путь с более высоких социально-профессиональных позиций имеют больше шансов на повышение собственного статуса, чем те, трудовой путь которых начался с низких ступеней иерархии.

Далее при помощи аппарата математической регрессии была построена модель ВСПС. В табл. 15 приведены коэффициенты регрессии, отражающие уровень детерминации социально-профессиональных статусов индивида на разных этапах его биографии выделенными институциональными факторами.

Данные, приведенные в табл. 15, свидетельствуют о том, что наиболее полно факторы образования и социального происхождения описывают социально-профессиональное положение представителей старшего поколения — консерваторов (номенклатуры). Социально-профессиональное по-

**Таблица 15.** Социально-профессиональное воспроизводство под влиянием двух институциональных факторов (образование и социальное происхождение)

		Коэффициент детерминации ( $R^2$ )			
		Начало трудовой биографии	30 лет	Перед началом реформ	Момент опроса
Поколение консерваторов (номенклатура)	Село/деревня	39,5*	29,0*	37,4*	23,7*
	Город	28,3*	48,6*	43,8*	28,4*
Переломное поколение (малые предприниматели)	Село/деревня	10,5*	2,4***	29,5*	33,6*
	Город	6,3**	23,8*	22,9*	18,1*
Поколение потерянных ценностей (менеджеры)	Село/деревня	15,9*	-	-	19,2*
	Город	19,9*	-	-	16,4*

\* — значимость на уровне 1%

\*\* — значимость на уровне 10%

\*\*\* — значимость выше 15%

ложение представителей переломного поколения (малых предпринимателей), начало трудового пути которых пришлось на наиболее сложные моменты реализации реформ 1988—1990-х гг., в наименьшей степени детерминировано выделенными структурными факторами. Профессиональное становление горожан этой возрастной категории практически не подчинено воздействию факторов образования и социального происхождения (коэффициент регрессии для городских жителей переломного поколения (малых предпринимателей) составил лишь 6,3%). Вероятно, социально-профессиональное положение представителей этого поколения в момент начала трудовой деятельности находилось под влиянием факторов, не включенных в модель. Следуя этой логике, можно сделать предположение о наступлении относительной стабильности в конце 1990-х гг., с одной стороны, и о структурных изменениях общественного устройства в результате проведения реформ — с другой. Это предположение подтверждается также результатами моделирования динамики влияния институциональных факторов на социально-профессиональное положение представителей поколения потерянных ценностей (менеджеров). Уровень детерминации социально-профессионального статуса факторами социального воспроизводства для представителей молодого поколения значительно превышает аналогичные показатели для переломного поколения (малых предпринимателей), и существенно ниже тех, которые были получены при анализе воспроизводственных процессов старшего поколения. На момент начала тру-

довой деятельности социально-профессиональный статус поколения менеджеров (потерянных ценностей) на 15,9% для сельских и на 19,9% для городских жителей детерминирован институциональными факторами; для консерваторов аналогичные показатели составляют 39,5 и 28,3%, соответственно, а для переломного поколения — 10,5 и 6,3%; на момент опроса характер тенденции сохраняется.

Динамика изменений значений коэффициентов регрессии на разных этапах трудовой биографии индивида свидетельствует о влиянии внешней ситуации в стране на характер социально-профессионального воспроизводства. Так, социальное положение представителей поколения консерваторов (номенклатуры) является наиболее прочным и устойчивым по сравнению с положением молодых поколений, очевидно, в силу накопленного им опыта и капитала (в широком смысле этого понятия, как совокупности знаний, связей, умений и навыков, жизненного опыта и т. д.). Тем не менее, даже место представителей этой возрастной группы в социально-профессиональной иерархии на этапе, последовавшим за периодом проведения политики реформирования, оказалось под весьма слабым влиянием институциональных факторов по сравнению с воздействием этих факторов на более ранних этапах жизненного пути этого слоя респондентов (см. значения коэффициента  $R^2$  в табл. 15). Наиболее значительно этот эффект проявляется на динамике социально-профессионального статуса городских жителей поколения консерваторов. Снижение значения коэффициента детерминации для представителей старшего поколения на рубеже реформ свидетельствует о глубинных социальных процессах, предшествовавших переломному периоду: влияние институциональных факторов пусть и весьма медленно, но снижается. Траектория трудовой биографии среднего поколения сравнительно слабее подвержена влиянию факторов образования и социального происхождения.

На основании анализа полученных коэффициентов можно сделать вывод, что глубинные социальные потрясения, в результате которых произошел резкий спад силы воздействия традиционных факторов на социально-профессиональный статус, отразились, прежде всего, на городских жителях, и, с некоторым опозданием, на выходцах из деревни. При этом, социальная ситуация в селе стабилизировалась сравнительно быстрее, чем в городе: на момент опроса социальное положение деревенских жителей детерминировано институциональными факторами, причем влияние этих факторов на положение в социально-профессиональной иерархии представителей переломного поколения (малых предпринимателей) оказалось наиболее значительным (значение  $R^2$  составляет 33,6%).

Положение городских жителей, которое быстрее, по сравнению с деревенскими жителями, стабилизировалось к моменту тридцатилетия,

на момент проведения опроса, видимо, оказалось под довольно сильным воздействием не учтенных в модели факторов. Представители наиболее молодого поколения — потерянных ценностей (менеджеров) — на момент опроса находились в возрастной категории 25—35 лет, и для них начало трудовой деятельности отстает от момента опроса, в среднем, на 10 лет. Трудовой путь самых старших представителей этой группы пришелся на начало 1990-х гг., т. е. на этап относительной стабилизации общества после глубинных потрясений, связанных с реформами 1988—1990-х гг. Их положение в социально-профессиональной иерархии значительно слабее детерминировано институциональными факторами, и изменения, произошедшие в воспроизводственных процессах этого поколения между началом трудовой биографии и моментом опроса, наименее значительны.

При сравнении ВСПС трех поколений на момент опроса прослеживается следующая тенденция: в среднем, степень детерминации социального положения институциональными факторами падает при переходе от старшего поколения к младшим. При этом, положение в социально-профессиональной иерархии выходцев из деревни среднего и младшего поколения подвержено более сильному влиянию вышеназванных факторов, в то время как для старшего поколения прослеживается обратная закономерность.

Остановимся на более детальном анализе специфики ВСПС, воспользовавшись для этого регрессионными коэффициентами при объясняющих переменных модели.

Как следует из анализа данных, приведенных в табл. 16, позиция в социально-профессиональной иерархии на момент начала трудовой биографии старшего поколения (консерваторов) в значительной степени детерминирована полученным к этому моменту образованием, а фактор социального происхождения практически не оказывает влияния на место индивида в стратификации. Наряду с этим, положение сельских и городских жителей переломного поколения (малых предпринимателей) сравнительно сильнее детерминировано социальным происхождением. Социально-профессиональный статус городских жителей переломного поколения (малых предпринимателей) в значительной степени детерминировано образовательным фактором, однако и фактор социального происхождения оказывает на него значимое влияние. Поколение менеджеров (потерянных ценностей) возвращается к тенденции, характерной для поколения номенклатуры (консерваторов): начало трудового пути молодежи, независимо от типа территориальной общности, в значительной степени определяется уровнем полученного к этому моменту образования, а не социальным происхождением.

Таким образом, если рассматривать динамику развития общественного устройства в разрезе трех исторических поколений через призму анализа совокупности социально-профессиональных статусов и факторов, их детерминирующих, можно отметить, что в периоды стабильности социальная стратификация в значительной степени детерминирована образовательным фактором. В периоды глубоких социальных потрясений и структурных катаклизмов в силу вступают альтернативные факторы, к числу которых, в частности, относится социальное происхождение.

Анализируя динамику влияния институциональных факторов на протяжении трудовой биографии представителей старшего поколения, следует отметить неизменно слабую роль фактора социального происхождения индивида, наряду со значительным влиянием образовательного фактора. В общем и целом, значения коэффициентов, отражающих силу и характер влияния образования на социально-профессиональный статус респон-

**Таблица 16.** Индивидуальный социально-профессиональный статус, детерминированный факторами образования и социального происхождения (объясняющий коэффициент регрессии)

			Начало трудовой биографии	30 лет	Перед началом реформ	Момент опроса
Поколение консерваторов (номенклатура)	Село/деревня	Социальное происхождение Образование	0,118**** 0,566*	0,154** 0,405*	0,006**** 0,622*	-0,006**** 0,685*
	Город	Социальное происхождение Образование	0,124*** 0,515*	0,130** 0,672*	0,92**** 0,752*	0,18**** 0,728*
Переломное поколение (малые предприниматели)	Село/деревня	Социальное происхождение Образование	0,267* 0,152**	0,117** 0,84****	-0,44**** 0,634*	0,1*** 0,71*
	Город	Социальное происхождение Образование	0,121* 0,160*	0,1** 0,598*	0,117* 0,567*	0,179* 0,518*
Поколение потерянных ценностей (менеджеры)	Село/деревня	Социальное происхождение Образование	0,136*** 0,48*	— —	— —	0,161** 0,508*
	Город	Социальное происхождение Образование	0,059**** 0,509*	— —	— —	0,044**** 0,53*

\* — значимость на уровне 1%

\*\* — значимость на уровне 5%

\*\*\* — значимость на уровне 10%

\*\*\*\* — уровень значимости выше 15%



дента, неизменно значимы и велики. Образовательный фактор неизменно оказывает значительное влияние на статус индивидов обоих типов территориальных общностей.

Тенденции социально-профессионального воспроизводства молодого поколения аналогичны тем, которые характерны для старшего поколения. Начало трудовой деятельности в значительной степени детерминировано уровнем полученного образования, наряду с отсутствием влияния фактора социального происхождения. На момент опроса фактор социального происхождения вступает в силу для сельского населения, но его влияние значительно слабее образовательного фактора.

В целом, можно наблюдать следующий процесс: фактор социального происхождения детерминирует положение в социально-профессиональной иерархии на момент начала трудовой биографии и на момент опроса лишь для представителей переломного поколения (малых предпринимателей); для самого старшего и самого молодого поколений (консерваторов и потерянных ценностей) доминирующее влияние оказывает образовательный фактор.

## Выводы

Общественное устройство современной России есть прямое продолжение существовавшей в СССР этакратической системы, первооснову которой составляли отношения типа “власть — собственность”, социальная дифференциация носила неклассовый характер и определялась рангами во властной иерархии. В отличие от большинства восточно-европейских стран в России не произошел коренной поворот в сторону конкурентной частнособственнической экономики. Присущие этакратическому обществу слитные отношения “власть — собственность” получили частнособственническую оболочку, но по существу остались неизменными. В советском обществе только административно-командная номенклатура имела осознанные интересы и обладала всеми чертами социального слоя, включая самоидентификацию. Благодаря этому, в ходе реформ эта номенклатура сохранила контрольные позиции во власти и трансформировалась в крупную квазибуржуазию. Таким образом, в постсоветской России сохранилось в трансформированном виде этакратическое общество, которое приобрело форму номенклатурно-бюрократического квазикапитализма.

Переход от стратификации иерархического типа, в которой позиции индивида и социальных групп определялись их местом в структуре государственной власти, степенью близости к источникам централизованного распределения, к доминирующей в цивилизованном мире классовой стра-

тификации так и незавершен. Властные отношения все еще доминируют над собственническими. За время, прошедшее между опросами 1994 г. (январь) и 2002 г. (ноябрь—декабрь), в обществе произошли изменения, большую завершенность получили стиль жизни, особенности ментальности у представителей разных социальных слоев и т. д. Тем не менее, приходится констатировать незавершенность выбора населением России своего социально-экономического будущего.

Очевидно, что переход от старого типа стратификации к новому в России происходит эволюционно, путем постепенной трансформации. Существующая стратификационная иерархия носит транзитивный характер, сплавляя воедино старые и новые группирования. Слабо представлены в социальной мозаике средние слои. Идут сложные процессы социальной мобильности на фоне изменяющейся отраслевой структуры экономики и профессионального состава занятости.

В ходе этих перемен преобразуются ранее существовавшие социальные группы. Переход к рыночной экономике, по-видимому, подвел черту под историческим феноменом российской действительности второй половины XIX и большей части XX века — интеллигенцией: как особое межслоевое образование, во многом влиявшее на социальную и политическую жизнь страны, она исчезает, распадается на подлинных профессионалов — ядро немногочисленных средних слоев и на деклассирующуюся, переходящую в низшие общественные слои часть. Идет, в том числе и за счет бывших интеллигентов, формирование слоя малых и средних предпринимателей.

На этой основе сложился своеобразный тип социальной стратификации, представляющей переплетение сословной иерархии и элементов классовой дифференциации.

## СПИСОК ЛИТЕРАТУРЫ

1. Ахиезер А.С. Эмиграция как индикатор состояния российского общества // Мир России. 1999. № 4.
2. Бондаренко В.А. Эмпирическая модель воспроизводства социальной структуры // Мир России. 2002. № 4.
3. Васильева Э.К. Социально-экономическая структура СССР. М.: Статистика, 1978.
4. Вишневский А., Зайончковская Ж. Четвертый вал эмиграции // Московские новости. 1992а. 9 февраля.
5. Вишневский А., Зайончковская Ж. Волны миграции. Новая ситуация // Свободная мысль. 1992б. № 12.

6. Денисенко М.Б. Эмиграция из России по данным зарубежной статистики // Мир России. 2003. № 3.
7. Долгих Е. Почему уезжают ученые // Московские новости. 1993. 4 апреля.
8. Заславская Т.И., Громова Р. Г. К вопросу о “среднем классе” российского общества // Мир России. 1998. № 4.
9. Квалификационный справочник должностей руководителей, специалистов и других служащих (утвержден постановлением Минтруда РФ от 21 августа 1998 г. № 37) (с изменениями от 21 января, 4 августа 2000 г., 20 апреля 2001 г.).
10. Кивинен М. Перспективы развития среднего класса в России // Социологический журнал. 1994. № 2.
11. Кремер Н.Ш., Путко Б.А. Эконометрика. М.: Юнити, 2003.
12. Лукина В.И., Нехорошков С.Б. Динамика социальной структуры населения СССР. М.: Финансы и статистика, 1982.
13. Маркс К., Энгельс Ф., Собрание сочинений. 2-е изд., Т. 25, Ч. 2.
14. Общероссийский классификатор профессий рабочих, должностей служащих и тарифных разрядов. ОК 016-94 / Минтруд России, Госстандарт России. М., 1995.
15. Павлюткин В. “Мышеловка” для академиков // Мир за неделю. 1999. № 12. 13–20 ноября. <Перепечатка из “Красной звезды”>.
16. Сергеев Н.В. Ранжирование критериев стратификации методом энтропийного анализа // Мир России. 2002. № 3.
17. Средний класс в России: количественные и качественные оценки / Е.М. Авраамова, Л.М. Григорьев, Т.П. Космарская и др. М.: Бюро экономического анализа, 2000.
18. Средний класс в современном российском обществе. / Под общ. ред. М.К. Горшкова, Н.Е. Тихоновой, А.Ю. Чепуренко. М.: РОССПЭН, 1999.
19. Средние классы в России. Экономические и социальные стратегии / Е.М. Авраамова и др., под ред. Т.Малевой. М.: Гендальф, 2003.
20. Радаев В.В., Шкаратан О.И. Социальная стратификация. М.: Аспект-Пресс, 1996.
21. Таганов И.О., Шкаратан О.И. Исследование социальных структур методом энтропийного анализа // Вопросы философии. 1969. № 5.
22. Тихонова Н.Е. Факторы социальной стратификации в условиях перехода к рыночной экономике. М.: РОССПЭН, 1999.
23. Черноволенко В.Ф., Паниотто В.И. Семья и воспроизводство структуры трудовой занятости (опыт социологического исследования). Киев: Наукова Думка, 1984.
24. Шкаратан О.И., Рукавишников В.О. Социальная структура населения советского города и тенденции ее развития // Социологические исследования. 1974. № 2.
25. Шкаратан О.И., Рукавишников В.О. Социальные слои в классовой структуре социалистического общества // Социологические исследования. 1977. № 2.
26. Шкаратан О.И., Тихонова Н.С. Занятость в России: социальное расщепление на рынке труда // Мир России. 1996. № 1.
27. Шкаратан О.И. Социальная мобильность и воспроизводство // Радаев В.В., Шкаратан О.И. Социальная стратификация. М.: Аспект-Пресс, 1996.
28. Шкаратан О.И., Сергеев Н.В. Реальные группы: концептуализация и эмпирический расчет // Общественные науки и современность. 2000. № 5.
29. Шкаратан О.И. Социальные реалии России начала 2000-х гг. Предварительные итоги представительного опроса россиян // Мир России. 2003. № 4.
30. Aschaffenburg Karen, Ineke Maas. Cultural and Educational Careers: The dynamics of Social Reproduction // ASR, 62 (4), 1997(Aug.), pp. 573–587.
31. Blau Peter. Parameters of Social Structure//American Sociological Review. V. 39. 1974. № 5.
32. Bourdieu P., Passeron J.C. Reproduction in Education, Society and Culture. L.: 1977.
33. Gerber Theodore P. Can Education Be Equalized? The Swedish Case in Comparative Perspective / Ed. by Robert Erikson and Jan O. Johnson. Boulder, Colo. Westview Press, 1996.
34. International Standard Classification of Occupations. 1988. ISCO 88.
35. Ishida Hiroshi, Walter Muller, John M. Ridge. Class Origin, Class Destination, and Education: A Cross-National Study of Ten Industrial Nations // AJS, 101(1), 1995 (Jul.), pp. 145–193.
36. Leeuwen M. H.D.van, Maas Ineke, Miles Andrew. Historical International Classification of Occupations. Leuven University Press, 2002.
37. Nee Victor. Social Inequalities in Reforming State Socialism: Between Redistribution and Markets in China // ASR, 56(3), 1991(Jun.), pp. 267–282.
38. Nee Victor. The Emergence of a Market Society: Changing Mechanisms of Stratification in China // AJS, 101(4), 1996(Jan), pp. 908–949.
39. The Economist Pocket World in Figures. L.: The Economist Newspaper Ltd, 2003.
40. Walder Andrew G., Career Mobility and the Communist Political Order // ASR, 60 (3), 1995(Jan.), pp. 309 – 328.
41. Warren John Robert, Hauser M. Robert, Social Stratification across Three Generations: New Evidence from the Wisconsin Longitudinal Study // ASR, Vol. 62, Issue 4 (Aug., 1997), pp. 561–572.

*Препринт WP7/2003/06*  
*Серия WP7*  
*Теория и практика общественного выбора*

Редакторы серии *Ф.Т. Алескеров, Р.М. Нуреев*

О.И. Шкаратан, В.А. Бондаренко,  
Ю.М. Крельберг, Н.В. Сергеев

**Социальное расслоение и его воспроизводство  
в современной России**

Публикуется в авторской редакции

Зав. редакцией *Е.В. Попова*  
Выпускающий редактор *А.В. Заиченко*  
Технический редактор *С.Д. Зиновьев*

ЛР № 020832 от 15 октября 1993 г.  
Формат 60x84/16. Бумага офсетная. Печать трафаретная.  
Тираж 150 экз. Уч.-изд. л. 4,10. Усл. печ. л. 3,95. Заказ № 273. Изд. № 430

ГУ ВШЭ. 125319, Москва, Кочновский проезд, 3  
Типография ГУ ВШЭ. 125319, Москва, Кочновский проезд, 3