

И.Ф. Кузьминов  
(г. Москва)

## РЕСПУБЛИКА КАРЕЛИЯ: СОВРЕМЕННОЕ СОСТОЯНИЕ И ПЕРСПЕКТИВЫ РАЗВИТИЯ ЛЕСОПРОМЫШЛЕННОГО КОМПЛЕКСА

Kuzminov I.F. (Moscow)

### THE REPUBLIC OF KARELIA: CURRENT CONDITIONS AND PERSPECTIVES OF THE TIMBER INDUSTRY

*Аннотация.* В статье рассмотрены конкурентные преимущества и недостатки лесопромышленного комплекса (ЛПК) республики Карелия, обусловленные ее географическим положением. Описаны принципиальные различия в пространственных стратегиях двух крупнейших лесопромышленных предприятий республики и некоторые социальные и экологические последствия этих различий для соответствующих административно-территориальных единиц.

*Abstract.* The article considers competitive advantages and disadvantages of the timber industry of the Republic of Karelia determined by its geographical position. Radical differences in spatial strategies of the two largest timber processing enterprises of the republic have been described, along with some of their social and ecological implications for the relevant administrative divisions of the republic.

*Ключевые слова:* лесопромышленный комплекс, целлюлозно-бумажная промышленность, СЗФО, Карелия.

*Key words:* timber industry, pulp-and-paper industry, North-Western Federal District, Karelia.

**Введение.** Лесопромышленный комплекс (ЛПК) характеризуется сильной зависимостью на всех уровнях своей территориальной организации от географических факторов. При этом в пределах ареала произрастания древесных пород, зависимость от физико-географических факторов значительно менее выражена, чем от факторов экономико-географических, что объясняется непрерывностью размещения и малой концентрацией эксплуатируемого ресурса. Такое размещение сырьевой базы делает инфраструктурную доступность леса ключевым фактором его освоения в пределах ареала распространения.

На уровне страны в целом это означает тяготение ЛПК к области пересечения Главной полосы расселения и зоны наибольшего климатического благоприятствования произрастанию древесных пород. Это привело к подрыву сырьевой базы в Центре Европейской России. В результате, современный ЛПК тяготеет к переходной зоне между ядром хозяйственного освоения, где можно развернуть необходимую инфраструктуру, и периферией, сохранившей ресурсную базу. В эту зону попадают территории, расположенные севернее и восточнее Центрального экономического района и западнее Уральских гор, из них наиболее интенсивные лесозаго-

товки ведутся в Карелии, на севере Вологодской области, юге Архангельской области и в республике Коми.

**Лесопромышленный комплекс республики Карелия на фоне крупнейших ЛПК Северо-Запада.** Для сравнительной характеристики ЛПК Карелии, ее показатели были сопоставлены с 4 другими регионами СЗФО, значительно опережающим все остальные по объемам лесозаготовки: Архангельской, Вологодской и Ленинградской областями, республикой Коми. В остальных субъектах округа, включая Санкт-Петербург, нет крупных целлюлозно-бумажных комбинатов, которые, как правило, определяют динамику и породно-возрастную структуру заготовок древесины. Соответственно, объемы заготовок в них невелики. Так, Новгородская область занимает только 16-е место в России по этому показателю, Псковская – 29-е, Калининградская – 49-е, Мурманская – 54-е. Пять ведущих лесопромышленных регионов Северо-Запада также резко выделяются по роли лесозаготовительной отрасли для рынка труда (табл. 1).

С распадом СССР и прекращением политики дотирования лесозаготовок и строительства новой лесозаготовительной инфраструктуры [14], значимость имеющейся ин-

Таблица 1

## Доля лесозаготовок в занятости населения по регионам СЗФО

Территориальная единица	Доля работников организаций, занимающихся лесозаготовкой, в среднегодовой численности занятых в экономике, %*	
	2005	2008
Республика Карелия	3,6	2,3
Архангельская область, включая Ненецкий А.О.*	3,5	2,3
Республика Коми	2,7	2,2
Ленинградская область	2,7	2,0
Вологодская область	2,7	1,7
СЗФО	1,3	0,9

\* Лесозаготовки в Ненецком округе практически не ведутся в силу климатических причин, численность занятых в экономике А.О. составляет около 5% от области.

\* Расчеты автора по данным таблиц 4.2 и 15.42 [12].

фраструктуры возросла, о чем свидетельствует значительно более резкое падение объемов заготовок древесины в наиболее периферийных и богатых лесом Архангельской области и республике Коми. Они сравнялись по этому показателю с относительно освоенным Карелией и Вологодской областью. Что до Ленинградской области, то она практически вышла на уровень заготовок 1990 года, притом, что в целом по России этот показатель остается в 2,5 раза ниже, чем в 1990 г. (рис. 1)

Доля лесной промышленности в структуре промышленного производства не может быть вычислена по официальной статистике, публикуемой в справочниках [12], поэтому использовались другие источники, включая сайты регионов. Наиболее высока эта доля в Архангельской области (49,6% стоимости промышленной продукции в 2008 году) [8], Карелии (около 40% в 2009 г.; 41% в 2005 г.) [6; 11] и Коми (20–23% в 2000-е гг.) [13]. Большая часть стоимости, производимой ЛПК этих регионов, создается целлюлозно-бумажной промышленностью (ЦБП). Менее значим ЛПК для Ленинградской области (12,7%, в т.ч. 10,5% – ЦБП) [10]. Из пяти регионов, только в Вологодской области значимость ЛПК для экономики невысока (3,8% стоимости промышленной продукции), что связано со специализацией на металлургии (более 50% промышленного производства) и практическим отсутствием ЦБП (производится менее 20 тыс. тонн целлюлозы в год [9]). Все же Вологодская область распола-

гает мощным и успешным лесопромышленным комплексом, хотя и смещенным в нижние этажи технологических цепочек и отчасти ориентированным на поставки сырья в другие регионы,

Северо-Запад России – это территория с обширными и относительно менее истощенными, чем в староосвоенных регионах, запасами леса. Здесь гарантирована широкомасштабная заготовка древесины в течение многих лет, что делает возможным развертывание целлюлозно-бумажной промышленности, требовательной, помимо электроэнергии и воды, к мощности и стабильности потока сырья. Именно отсутствие гарантированной долгосрочной ресурсной базы – причина того, что до сих пор не был реализован ни один из новых планов строительства целлюлозно-бумажных комбинатов (ЦБК) в Центральной России (например, в Костромской, Нижегородской областях) [5].

Архангельская область, республики Коми и Карелия, Ленинградская область уже располагают мощными ЦБК. Разные предприятия специализируются на выпуске различных видов товарной целлюлозы (беленая, небеленая, сульфатная, сульфитная, лиственная, хвойная) и различных видов бумажной продукции (газетная бумага, тарный картон, бумажные мешки, гигиенические изделия из бумаги). Поэтому острой конкуренции между ними не наблюдается.

Все рассматриваемые регионы, кроме Архангельской области, располагают, по-

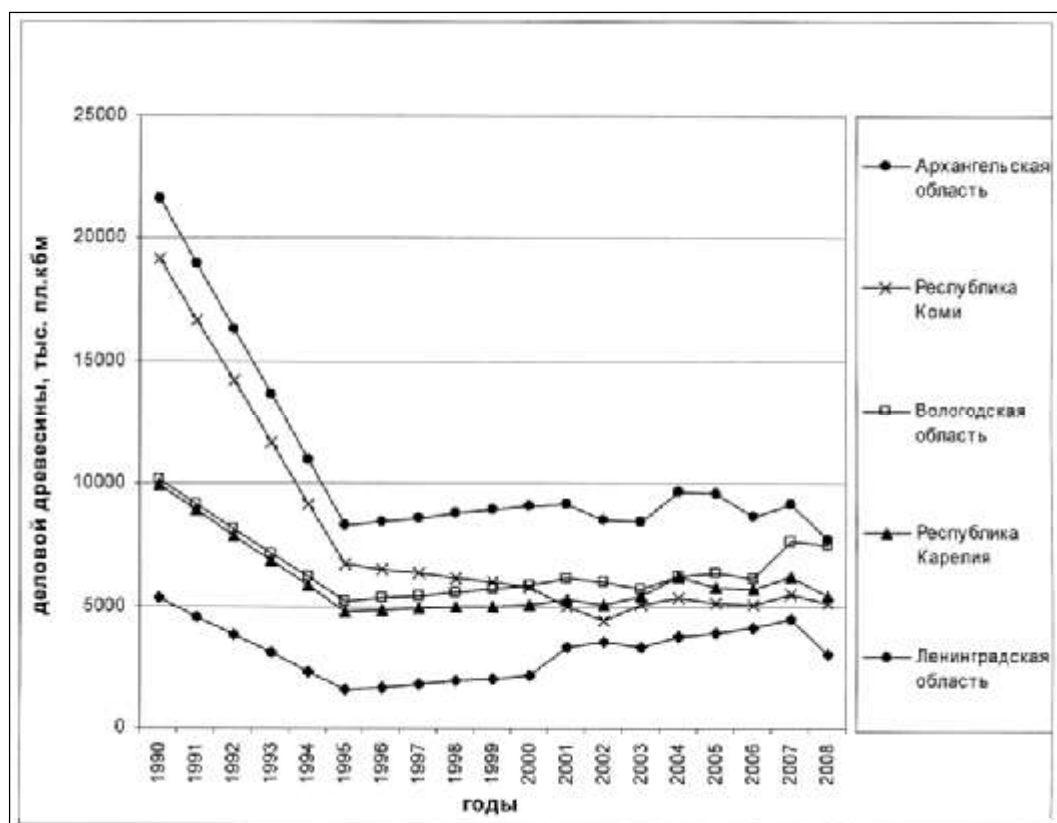


Рисунок 1. Динамика производства деловой древесины в ключевых регионах Северо-Запада России в 1990–2000-е годы

\* Данные по архангельской области приведены, включая Ненецкий АО, вклад которого ничтожен.

\* Данные за 1991–1994, 1996–1999 гг. получены интерполяцией данных за 1990, 1995, 2000 гг.

мимо ЛПК, мощными производствами других отраслей промышленности, которые зачастую территориально оторваны от центров ЛПК. Поэтому ареалы их влияния на социально-экономическую жизнь муниципалитетов обычно разведены. Например, в Карелии комбинат металлизированных окатышей в Костомукше удален от крупных мощностей ЛПК и доминирует в социально-экономической жизни на локальном уровне. Правда, есть пример совмещения отраслей в одном районе (Сегежском), хотя в нем расположено менее значимое производство (Надвоицкий алюминиевый завод), соседствующее с мощным целлюлозно-бумажным комбинатом. Первое, поэтому, не оказывает ярко выраженного влияния на доходы и занятость местного населения. Картину территориального разведения зон влияния можно наблюдать и в Вологодской области. Череповец существенно удален от ключевых лесопромышленных районов: Вытегорско-

го и Великоустюгского, расположенных на северо-западной и северо-восточной периферии области. В республике Коми ЛПК базируется вокруг Сыктывкара, в то время как топливная промышленность на крайнем северо-востоке. В меньшей степени это выражено в компактной Ленинградской области с ее плотной сетью промышленных городов. Все это говорит о том, что для значительной части Северо-Западного ФО состояние ЛПК служит важным фактором занятости населения и состояния бюджетов муниципалитетов.

В целом, сравнение ЛПК Карелии и других лесопромышленных регионов Северо-Запада показывает, что по объемам и структуре производства продукции он не выделяется принципиально. Поэтому его анализ может быть полезен для понимания современных особенностей и проблем территориальной организации ЛПК на региональном уровне. И все же ряд географических фак-

торов ставит республику Карелия по отдельным аспектам в особое положение по сравнению другими региональными ЛПК севера Европейской части России.

**Географические аспекты лесопромышленного производства республики Карелия<sup>1</sup>.** С точки зрения экономико-географического положения, три ключевые характеристики республики Карелия – это (1) близость к Санкт-Петербургу как ядру хозяйственного развития Северо-Запада России и второму по значимости экспортно-импортному каналу страны; (2) протяженная граница со страной ЕС, обладающей развитыми деревоперерабатывающими мощностями; и (3) обширный доступ к водным путям, доступным для судов относительно крупного водоизмещения.

Из трех перечисленных факторов, именно близость к границе была определяющим фактором для лесопромышленного комплекса до недавнего времени, поскольку в Финляндию шли мощные потоки балансов для целлюлозно-бумажной промышленности, причем через таможенные посты, расположенные в самой Карелии (Сортавала, Костомукша, Пяозерский и т.д.). Политика повышения таможенных пошлин на экспорт необработанного леса из России заставила финскую целлюлозно-бумажную промышленность переориентироваться на сырье с лесных плантаций южных стран, поставляемое морскими путями и на продукцию спешно мобилизованной национальной лесозаготовительной отрасли, причем не столько ради снижения издержек, сколько для минимизации рисков [1]. В результате, в 2009 году по сравнению с 2006 годом объемы поставок необработанных лесоматериалов из Республики Карелия на экспорт сократились в 3 раза [11]. Идущее устрожение таможенных правил, не только в части касающейся экспорта лесоматериалов, но и импорта техники и пребывания зарубежных граждан, ведущих экономическую активность на территории России, привели в последние годы также к снижению интенсивности приграничного взаимодействия.

Так, свертывается практика сезонной заготовки древесины в Карелии по заказам российских компаний финскими частными лесозаготовителями, живущими на приграничных территориях. Это было вызвано изменением правил ввоза-вывоза техники, в результате которого возникла необходимость провозить технику через таможню в Санкт-Петербурге, что повысило издержки перемещения через границу в десятки раз.

Близость к водным путям — не только к системе Онежского и Ладожского озер, Волго-Балтийского и Беломоро-Балтийского каналов, но и к локальным водным путям внутри территории на первый взгляд сегодня не играет ключевой роли. Ведь основная часть потоков сырья замкнута в пределах Сеgezского, Кондопожского, Медвежьегорского муниципальных районов, в рамках сырьевых баз крупных перерабатывающих предприятий. Переработанная продукция не является настолько массивной, чтобы требовать обязательной перевозки по водным путям. Так, потоки сырья на юго-востоке Карелии идут по автомагистралям вдоль восточного берега Онежского озера, поступая из Пудожского района республики и соседних районов Вологодской и Архангельской областей на перерабатывающие предприятия в Кондопоге и Медвежьегорске. Центральные и северные районы замкнуты в сырьевом плане на Сеgezе. Значение внутренних водных путей было последние годы существеннее для северо-западных районов Вологодской области (Вытегорский район, с крупными лесопогрузочными терминалами на системе каналов, Белозерский и Вашкинский районы, рентабельность лесозаготовок в которых во многом определяется возможностью транспортировать лес через Белое Озеро), чем для Карелии. Так, если в Вологодской области в 2009 году соотношение транспортировки леса водным и железнодорожным транспортом было 0,8 [расчеты по данным 9] то в Карелии в 2005 0,13 [расчеты по данным 6]. Что касается обилия внутренних водных путей, то этот аспект

<sup>1</sup> Раздел написан не только на основе анализа литературы и статистики, но также по данным полевого исследования, предпринятого автором в августе 2010 года и охватившего, в порядке следования, Белозерский, Вашкинский, Вытегорский районы Вологодской области; Пудожский, Медвежьегорский, Муезерский, Беломорский, Сеgezский, Кондопожский, Прионежский районы Республики Карелия. Там где не даны ссылки на изданные литературные источники, источником данных являются интервью с чиновниками муниципальных администраций и участковых лесничеств, предоставленные ими документы.

утратил свою значимость для ЛПК с запретом молевого сплава древесины и практически полным прекращением плотового сплава из-за снижения заготовок в постсоветское время, позволившего сконцентрировать заготовки в наиболее транспортно доступных местах.

Положение Карелии между мощным Санкт-Петербургским хозяйственным ядром и крупным портовым городом Мурманск, облегчавшее инфраструктурное освоение ранее, сегодня не имеет большого значения для дальнейшего освоения лесных ресурсов, так как опорный каркас транспорта и расселения сформирован. Решения о дальнейшей территориальной экспансии лесозаготовок теперь определяются политикой предприятий отрасли, зависящей от имеющихся мощностей по переработке и от спроса на продукцию, но уже в рамках существующего транспортно-каркаса. Новые лесные участки, вовлекаемые в эксплуатацию, всегда размещаются в относительно узкой полосе вдоль общехозяйственных дорог. Можно говорить о переходе южной и центральной Карелии из категории осваиваемой периферии в категорию освоенной территории, откуда осуществляется дальнейшая экспансия. Так, из Пудожского района, обслуживающего сырьевые потребности Кондопоги и Медвежьегорска, заготовки частично перемещаются в прилегающие слабо освоенные районы Архангельской области. Сегежский район в центре Карелии перестает удовлетворять сырьевым потребностям Сегежского ЦБК, и заготовки через дочерние компании контролирующего предприятие холдинга развертываются с новой силой (после позднесоветского пика и провала 1990-х гг.) в периферийных Муезерском, Калевальском, Кемском, Лоухском районах.

В разрезе предприятий, ситуация в отрасли определяется практически целиком двумя мощными целлюлозно-бумажными комбинатами в Кондопоге и Сегеже, втором и третьем по численности населения городах республики, расположенных относительно недалеко друг от друга в центральной ее части и привязанных к федеральной трассе Санкт-Петербург – Мурманск. Эти предприятия рассчитаны на переработку приблизительно 2,5 млн. кубм древесины в год каждое. Третье по величине деревоперерабатывающее предприятие Карелии – Целлюлозный завод Питкяранта [7]. По проект-

ной мощности, оно уступает двум гигантам в разы. Так, Кондопожский ЦБК рассчитан на производство 700 тыс. т. целлюлозы в год, Сегежский – 480 тыс. т., завод в Питкяранте – 85 тыс. т. [6].

Два предприятия, будучи размещены в экономической близости одно от другого, потребляют разное сырье и производят разную нишевую продукцию, поэтому никаким образом не конкурируют между собой. Это определяет довольно спокойную обстановку на рынке сырья, в частности отсутствие агрессивного захвата сырьевых баз с арендой лесных участков не для целей непосредственно заготовки, а для целей контроля над ресурсом в корпоративной войне. По-видимому, если бы эти два предприятия использовали одно и то же сырье, география и стоимость аренды лесных участков, структура арендаторов и подрядчиков-заготовителей в разрезе организаций выглядела бы в республике совершенно иначе, чем сложившаяся ныне.

Конечной продукцией Кондопожского ЦБК является газетная бумага из сульфитной целлюлозы собственного производства, в качестве сырья используется ель, с добавлением сульфатной беленой целлюлозы, которая не производится в Карелии и закупается предприятием извне (вероятнее всего, у ЦБК в Новодвинске или Коряжме). Конечной продукцией Сегежского ЦБК является оберточная бумага, тарный картон, бумажные мешки (монополист в России — около 60% производства). Целлюлоза производится по сульфатному способу, без отбеливания, для дальнейшей переработки в конечную продукцию на месте. Потребляемым сырьем является сосна [6, 7].

Технологически, предприятия ориентированы на разные сырьевые стратегии. Кондопожский комбинат имеет запас сырья на производственной площадке, в то время как Сегежский — «работает с колес», т.е. значимых запасов сырья не создается. В результате, проблема организации бесперебойного подвоза сырья для Сегежского комбината очень остра, и именно она способствовала его тяжелому положению в 1990-е годы. В советское время, когда предприятие проектировалось, расчет в сырьевом плане делался на вовлечение сырья северо-западных районов Карелии после того, как запасы в северо-восточных будут истощены (сосна,

необходимая Сегежскому ЦБК, преобладает на севере Карелии [7]). В 1990-е годы открытие границы привело к экспансии сырьевых интересов финских компаний на западные районы Карелии. Заготовителям было выгодно продавать сырье финнам, в результате чего на Сегежском ЦБК начались перебои с сырьем, которые не могли быть сглажены из-за того, что создание технологических запасов на площадке предприятия не было предусмотрено. Кондопожский ЦБК, во-первых, никогда не был так уязвим к кратковременным перебоям поставок сырья из-за наличия ощутимых технологических запасов, во-вторых, его сырьевая база располагается дальше от границы, в-третьих, сам вид сырья (ель) менее востребован финской лесной промышленностью. Впрочем, риски, связанные с перехватом сырья зарубежными покупателями актуален для ОАО Кондопога и отражен в официальных отчетах предприятия: «Местные лесозаготовители, в основном, ориентированы на зарубежные рынки сбыта. Поэтому предприятие вынуждено приобретать сырье в отдаленных регионах, что приводит к неоправданным затратам на доставку (транспортировку) сырья к месту его переработки и другим рискам, вызываемым этим фактором» [4]. Различия сырьевых стратегий предприятий вылились в различия географического охвата их сырьевой базы. Для Сегежского ЦБК сырьевая база субрегиональна, и поставки осуществляются автомобильным транспортом. Для Кондопожского ЦБК сырьевая база межрегиональна, и часть поставок еловых балансов осуществляется железнодорожным транспортом.

Другим фактором различия траекторий развития предприятий в 1990-е годы, наряду с сырьевой стратегией, была реализация продукции. Продукция Кондопожского ЦБК – газетная бумага. Значительная часть ее идет на экспорт (так, в 1998 году экспорт составлял более 60% [6]), и спрос на нее не так зависим от уровня экономической активности, как спрос на продукцию Сегежского ЦБК. Основной вид продукции Сегежского ЦБК – бумажные мешки – потребляется строительной индустрией и промышленностью строительных материалов (в частности, производство цемента). Хотя он ориентирован как на внешний, так и на внутренний рынок, он крайне уязвим к колебаниям эконо-

мической активности, потому что к этим колебаниям крайне чувствительна строительная индустрия.

Описанные различия привели к различиям в характере собственников предприятий и в глубине вертикальных технологических связей. Сегежский ЦБК проходил процедуру банкротства и несколько раз менял собственников в 1990-2000-е годы. В конечном счете, он стал стопроцентным дочерним предприятием холдинга ЗАО Инвестлеспром. Холдинг базируется в Москве, и одним из крупнейших его акционеров является Банк Москвы. Инвестлеспром, входящий в десятку крупнейших лесопромышленных компаний России, стремится к вертикальной интеграции по технологическим процессам и скупает либо учреждает лесозаготовительные предприятия для обслуживания своих перерабатывающих мощностей. В случае с Сегежским комбинатом это стремление еще ярче выражено в силу необходимости обеспечения сырьевой безопасности предприятия, работающего без запасов. Дочерние структуры холдинга арендуют 100% (!) лесных участков в Сегежском районе, значительную часть лесных участков в Муезерском районе, на Территориях ГО Костомукша, в Медвежьегорском районе, Беломорском районе. В общей сложности, аффилированными структурами холдинга арендовано более 1700 тыс. га [2,3], или 12,4% земель лесного фонда Республики Карелия [расчеты по данным 7]. Менеджменту ОАО Кондопога, наоборот, удалось до настоящего времени сохранить контроль над предприятием, реорганизованным в 1992 году в акционерное общество. Так, 10% уставного капитала ОАО принадлежит государству в лице Министерства природных ресурсов Республики Карелия. Остальное распределено между физическими лицами и юридическими лицами с организационно-правовой формой ООО. В уставном капитале некоторых из этих ООО значительная (более 20%) доля принадлежит членам Совета директоров и членам коллегиального исполнительного органа ОАО «Кондопога» [4]. Поскольку Кондопожский ЦБК не попал под контроль межрегиональных холдингов, он не вовлечен в стратегию вертикальной интеграции. Менеджмент предприятия заинтересован только в ведении профильной деятельности,

предпочитая закупать сырье у третьих сторон, нежели приобретать лесозаготовительные мощности.

Результаты этих различий, в свою очередь, проявились на локальном уровне для зависимых от двух предприятий территорий. Сегежский ЦБК, предприятие в составе трансрегиональной компании, вектор интересов которой, в общем, не совпадает с вектором интересов региональных властей, ведет политику отказа от непрофильных активов, в частности передает объекты социальной инфраструктуры на баланс муниципальных властей. Кондопожский ЦБК не отказывается от ряда подобных дорогостоящих объектов, в частности, от дворца спорта, построенного ранее за счет средств предприятия. В Сегежском районе все лесные участки арендованы аффилированной структурой московского холдинга, которая ведет жесткую политику в отношении с местным лесничеством. В частности, проведена комплексная механизация лесозаготовок, что сокращает занятость и, соответственно, потенциал привлечения рабочей силы предприятия для тушения пожаров в пожароопасный сезон. В Кондопожском районе структура аренды мозаичная, действует ряд малых и средних лесозаготовителей, основным клиентом которых является Кондопожский ЦБК. Часть из них производит заготовку сортиментным способом с использованием лесозаготовительных комплексов, остальные используют более старую технику, требующую большего количества рабочей силы.

Для меньших по масштабу производства и менее приоритетных для региональных властей производств ЛПК, действует ряд специфических факторов территориальной дифференциации.

Небольшие предприятия, закупающие сырье и побочную продукцию лесопереработки у компаний, аффилированных в крупные холдинги, могут попадать в зависимость от инвестиционной политики этих холдингов. В такую ситуацию попало новое предприятие «Русский лес», размещенное в периферийном и проблемном поселке Муезерский, результат прямых инвестиций извне региона. Предприятие производит узкоспециализированную экспортную продукцию – брусок для строительных лесов – из сырья, которое

поставляет ООО «Муезерский ЛПХ», входящий в состав Инвестлеспрома. Это сырье является побочным продуктом производства сосновых балансов для Сегежского ЦБК. Два аспекта территориальной политики Инвестлеспрома вызывают перебои в работе Муезерского ЛПХ и, соответственно, в поставках материалов для «Русского леса». Это, во-первых, стремление холдинга снизить транспортные издержки, заставляющее из пула арендованных «на будущее» лесных участков выбирать наиболее приближенные к Сегежскому ЦБК. Во-вторых, это дифференцированная инвестиционная политика, ведущая к тому, что такие, низкоприоритетные активы, как Муезерский ЛПХ, не получают поддержки в погашении долгов и модернизации производственных мощностей.

Влияние суперструктур, интересы которых далеко не всегда совпадают с региональными и локальными интересами, не ограничивается внутриотраслевыми взаимодействиями. Наряду с Инвестлеспромом, на территориальную политику малых и средних предприятий ЛПК оказывает влияние политика РАО РЖД. Как и в других регионах, например, в Костромской области [5], организационные трудности поставок по железной дороге имеют для небольших компаний заградительный характер (требование заблаговременного резервирования вагонов с оплатой вне зависимости от фактического их использования, а также отказ РЖД от ответственности за недопоставку вагонов). Для крупных компаний, являющихся приоритетными клиентами РЖД, условия сотрудничества, как правило, приемлемы. Так, производственная площадка компании «Русский лес» размещена непосредственно у погрузочной площадки действующей железной дороги. Но вместо отправки продукции в Египет через железную дорогу до Новороссийска (специализированный лесопогрузочный порт) и далее судами через внутренние моря, компания везет ее автомобилями более ста километров до Костомукши, далее через таможенную Костомукши в один из финских портов, и оттуда судами вокруг Европы и через Гибралтар. Несопоставимость факторов издержек двух способов транспортировки должна дать представление о том, до ка-

кой степени малым и средним предприятиям трудно сотрудничать с РАО РЖД.

В числе других факторов размещения предприятий ЛПК, актуальных для Карелии, стоит упомянуть локальные дефициты электроэнергии, возникающие из-за недостаточной мощности распределительной инфраструктуры (электроподстанций). Фактор тем более важен, что на промышленность приходится почти 70% потребления электроэнергии в республике. Так, дефицит энергии – основной тормозящий фактор развития промышленного производства в Медвежьегорском районе. В совокупности с положением района между Сегежей и Кондопогой, двумя крупнейшими центрами переработки лесного сырья, это крайне отрицательно сказывается на перспективах развития лесоперерабатывающей промышленности района.

При этом доступность внутренних водных путей, в силу малой привлекательности этого вида транспорта для перевозки лесных грузов в Карелии, не создает для района противовеса указанным негативным факторам. Также она не создает подушки безопасности для занятости района, поскольку погрузочные терминалы внутренних водных путей требуют малого количества рабочей силы. Как и во всех приозерных районах Карелии, фактор доступности водного транспорта здесь является мощной предпосылкой развития альтернативной лесопромышленному комплексу отрасли промышленности – производства строительных материалов (щебень, блоки). Однако эта отрасль, как показал кризис, гораздо менее устойчива, даже чем ЛПК, и не является, таким образом, экономической альтернативой для обеспечения локальной устойчивости.

В качестве перспективных факторов размещения ЛПК, а также других видов экономической деятельности, в Карелии следует назвать пролегание строящейся магистральной линии электропередач (330 КВ) от Кольской АЭС в Петрозаводск через Карелию [2], а также пролегание строящегося газопровода от Штокмановского месторождения, также на юг через Карелию. В местах пересечения этих магистралей с существующими на данный момент элементами каркаса расселения республики будут возникать дополнительные стимулы экономического роста.

**Заключение.** Республика Карелия — регион четырех предприятий (ОАО «Кондопога», ОАО «Сегежский целлюлозно-бумажный комбинат», ОАО «Карельский окатыш», ОАО «Надвоицкий алюминиевый завод»). Два из них относятся к целлюлозно-бумажной промышленности и расположены в центральной части республики на федеральной трассе.

Региональный центр Петрозаводск, в восемь раз превосходящий по численности населения Кондопогу (второй по размеру город), не играет выдающейся роли в промышленном производстве. Из двух крупных машиностроительных предприятий города одно, Онежский тракторный завод, находится в тяжелом состоянии, другое, «Петрозаводскмаш», процветающее последнее время благодаря заказам «Росатома» и нефтяной промышленности, имеет значительно (в 3-5 раз) меньший оборот, чем крупные ЦБК, о которых говорилось в статье. Таким образом, благополучие Петрозаводска обусловлено не успехами промышленности, а эффектами сосредоточения населения, услуг и административных функций.

Концентрация населения в региональном центре и промышленного производства – в небольшом числе городов обуславливает развитие эффектов периферийности в большинстве населенных пунктов республики. Особенно это выражено в ее северной и западной части, которые удалены от регионального центра, центров экономического роста, крупных магистралей, развитой Ленинградской области. Они близки к Финляндии, но не имеют с ней тесного приграничного взаимодействия.

В периферийных районах, попадающих в зону влияния трансрегиональных компаний, не разделяющих, в общем, интересов сбалансированного территориального развития и достаточно мощных, чтобы не идти на вынужденные компромиссы даже с региональной властью, – могут создаваться особенно неблагоприятные для социального развития условия. В то же время, в отдельных локальностях, где концентрируются инвестиции крупных компаний, могут возникать значимые количества высокооплачиваемых рабочих мест, сопровождающиеся экономическим расслоением и враждебностью местного сообщества к «вторгшейся» и его пространство компании.



Огромный разрыв в масштабах производства малого числа крупнейших и большого числа статистически средних предприятий ЛПК в Карелии, ведет к обширности ареалов влияния крупных предприятий, к приобретению ими положения монополистов. Эта ситуация характерна не только для Карелии, но и для остальных регионов с доминированием целлюлозно-бумажной промышленности. Она ведет к тому, что вместо влияния на небольшие предприятия разных групп факторов и, соответственно, независимости их территориальных политик,

имеет место зависимость самого существования небольших предприятий от политики крупных, производящих иные виды продукции из иного сырья или даже действующих в других отраслях экономики. В то время как первое могло бы привести со временем к развитию насыщенной и сбалансированной экономической среды, второе, т.е. реальная ситуация, приводит к дальнейшему углублению «периферийности периферии» и искажению пропорций территориального развития в соответствии с интересами крупных компаний, а не местных сообществ.

### Библиографический список:

1. Денисенко Елена. Сосредоточиться на главном // Эксперт Северо-Запад. №10 (456). – 15 марта 2010.
2. Доклад Главы Республики Карелия Катанандова С.Л. «О положении в республике, выполнении государственных программ, осуществлении внутренней политики и внешних связей Республики Карелия (итоги 2008 года)» – Петрозаводск: Издательство «Verso», 2009. – 192 с.
3. Ежеквартальный отчет эмитента эмиссионных ценных бумаг. ОАО «Сегежский целлюлозно-бумажный комбинат». Код эмитента: 01684-D за: II квартал 2009 г. Официальный сайт предприятия: [www.scbk.ru/portal/](http://www.scbk.ru/portal/) – 2009. – 74 с.
4. Ежеквартальный отчет эмитента эмиссионных ценных бумаг. Открытое акционерное общество «Кондопога». Код эмитента: 00054-A за 3 квартал 2010 г. Официальный сайт предприятия: [home.opogo.ru/~avangard/](http://home.opogo.ru/~avangard/) – 2009, 94 с.
5. Кузьминов И.Ф. Социально-экономические проблемы лесопромышленного комплекса севера европейской России (на примере Костромской области) // Известия РАН: Серия Географическая». – 2010. – № 5. – С. 31–43.
6. Лесной комплекс Республики Карелия: состояние и пути развития. Под общ. ред. Е.Г. Немковица, А.Ф. Козлова. Петрозаводск, Карельский научный центр Российской академии наук. Институт экономики, 2006. – 169 с.
7. Лесной план Республики Карелия. Действует с 01 января 2009 года по 31 декабря 2018 года. – М., 2008 — 161 с, Приложения. – 99 с.
8. Официальный сайт Архангельской области: [www.dvinaland.ru](http://www.dvinaland.ru)
9. Официальный сайт Вологодской области: [www.vologda-oblast.ru](http://www.vologda-oblast.ru)
10. Официальный сайт Ленинградской области: [www.lenobl.ru](http://www.lenobl.ru)
11. Официальный сайт Республики Карелия: [www.gov.karelia.ru](http://www.gov.karelia.ru)
12. Регионы России. Социально-экономические показатели. 2009: Р32 Стат. сб. / Росстат. – М., 2009. – 990 с
13. Республика Коми (социальный портрет ресурсно-экспортного региона). Независимый институт социальной политики: [www.socspol.ru](http://www.socspol.ru)
14. Тацюн М.В. Совершенствование системы управления лесопромышленным комплексом России, СПб : (б. и.), 1996. – 116 с.