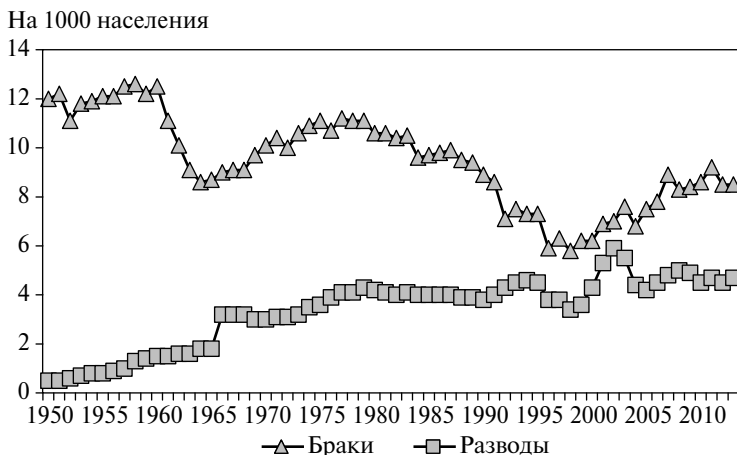


## 2. Брачность и брачное состояние

### 2.1. Число зарегистрированных браков начало падать?

Если рассматривать изменение числа заключаемых браков в длительной, более чем в полувековой ретроспективе, то становится очевидным их волнообразное движение, которое в первую очередь отражает изменение численности мужчин и женщин в молодом бракоспособном возрасте. В то же время действовали и некоторые другие факторы. Так, в первое послевоенное десятилетие общий коэффициент брачности поддерживался на рекордно высоком уровне — 12 на 1000 населения (рис. 2.1), что объясняется тем, что, во-первых, одновременно заключали браки многочисленные представители поколений, появившиеся на свет в предвоенные годы, во-вторых, происходил компенсационный всплеск заключения браков, отложенных в годы войны, и, в-треть-



**Рис. 2.1.** Общие коэффициенты брачности и разводимости, Россия, 1950–2013 гг.

*Источник:* Демографический ежегодник России. 2013.

их, официально регистрировали свои отношения супруги, которые из-за отсутствия брачного свидетельства теряли легитимность своего неформального союза и соответственно социальную поддержку от государства (в 1944 г. были внесены существенные изменения в брачно-семейное законодательство СССР, отменявшие прежнее либеральное отношение к незарегистрированным союзам).

Когда в первой половине 1960-х гг. пришел черед заключать браки малочисленным поколениям, рожденным в годы Второй мировой войны, число браков и общий коэффициент брачности резко снизились. Кроме того, отмеченный выше компенсационный эффект, связанный с повышенной интенсивностью заключения браков, к началу 1960-х сошел на нет. В 1970-х гг., когда настала очередь многочисленным послевоенным поколениям вступать в брак, оба эти показателя росли. С конца 1970-х гг. и вплоть до середины 1990-х происходило снижение числа браков, особенно быстрое в 1989–1995 гг. Минимальная точка была пройдена в 1998 г., когда было заключено 848,7 тыс. браков (табл. 2.1), а общий коэффициент брачности составил 5,8 на 1000 населения, что, видимо, является рекордно низкой величиной в российской истории (см. рис. 2.1). Правда, в это число не входят браки, имевшие место в Чечне, и число их неизвестно. С 1993 по 2002 г. на данной территории (а также в 1994–1995 гг. на территории современной Ингушетии) отсутствовала универсальная для России система статистического учета демографических событий, основанная на сведениях, получаемых из загсов. В то же время общий российский тренд не изменился бы от включения брачных союзов в Чечне, поскольку их доля в общероссийском показателе была незначительной (браки на территории Чеченской и Ингушской республик составляли в 1992 г. 0,5%, в 2003 г. — 1,3% от общего числа браков в Российской Федерации).

В начале 2000-х гг. начался очередной этап повышения общих показателей брачности, который с некоторыми перепадами поддерживался вплоть до 2012 г. Ежегодное число браков в 2011 г. достигло 1 млн 360 тыс., что на 55% выше по сравнению с 1998 г. (в действительности рост был чуть меньше с учетом оговорки, сделанной выше, насчет отсутствия в 1990-х гг. данных по Чечне). Соответственно за 10 лет существенно возрос и общий коэффициент

**Таблица 2.1.** Число зарегистрированных браков и доля повторных браков в их общем числе, Россия, 1960–2013 гг.

Год	Все браки, тыс.	Первые браки, тыс.		Повторные браки, тыс.*		Доля повторных браков в общем числе браков, %	
		Мужчины	Женщины	Мужчины	Женщины	Мужчины	Женщины
1960	1499,6	1370,0	1380,4	129,6	119,2	8,6	7,9
1965	1097,6	954,3	957,6	143,3	140,0	13,1	12,8
1970	1319,2	1119,8	1136,9	199,4	182,3	15,1	13,8
1975	1495,8	1249,0	1258,6	246,8	237,2	16,5	15,8
1980	1464,6	1188,0	1202,4	276,6	262,2	18,9	17,9
1985	1389,4	1058,7	1048,8	330,7	340,7	23,8	24,5
1990	1319,9	985,3	994,4	334,7	325,6	25,4	24,7
1995	1075,2	776,0	780,1	299,3	295,1	27,8	27,5
2000	897,3	650,2	661,2	247,1	236,1	27,5	26,3
2001	1001,6	726,4	734,0	275,1	267,6	27,5	26,7
2002	1019,8	744,8	755,0	274,0	264,8	27,0	26,0
2003	1091,8	808,0	820,3	283,8	271,5	26,0	24,9
2004	979,7	720,4	733,9	259,3	245,8	26,5	25,1
2005	1066,4	791,0	807,8	275,3	258,6	25,8	24,2
2006	1113,6	830,1	846,4	283,5	267,2	25,5	24,0
2007	1262,5	938,7	951,3	323,8	311,2	25,7	24,6
2008	1179,0	868,3	877,2	310,7	301,8	26,4	25,6
2009	1199,4	878,2	888,1	321,2	311,4	26,8	26,0
2010	1215,1	891,6	900,7	323,4	314,4	26,6	25,9
2011	1316,0	921,5	929,0	394,6	387,0	30,0	29,4
2012	1213,6	863,5	865,0	350,1	348,6	28,8	28,7
2013	1225,5	872,6	866,9	352,9	358,6	28,8	29,3
к 2012	1,0098	1,0105	1,0023	1,0082	1,0285	—	—

\* В число повторных условно включены браки индивидов с «неизвестным брачным состоянием», составляющие в 2013 г. менее 1% от общего числа браков.

Источник: расчеты автора на основе неопубликованных данных Росстата.

брачности, который вернулся к уровню рубежа 1980-х и 1990-х гг. — 9,2 на 1000 населения в 2011 г.

В увеличение общего числа браков внесли свой вклад не только первые, но и повторные браки. Хотя повторные браки составляют от одной четверти до одной трети ежегодного числа заключаемых браков, т.е. существенно меньшую их долю, темпы их увеличения в отдельные годы перекрывали темпы роста первых браков (как, например, в 2011 г.). В результате общий прирост числа повторных браков за весь период подъема с 1998 г. опередил общий прирост первых браков (первые увеличились за 1998–2011 гг. на 50%, повторные — более чем на 60%). В 2011 г. вклад повторных браков в общее число заключаемых браков достиг исторического рекорда для России: у мужчин — 30%, у женщин — 29,4%, а в 2012–2013 г. он оставался практически на том же уровне (соответственно 28,8 и 29,3%, см. табл. 2.1). Можно с уверенностью полагать, что повторные браки в последние десятилетия полнее компенсируют союзы, распадающиеся вследствие разводов и овдовения, чем в 1970-х и 1980-х гг.

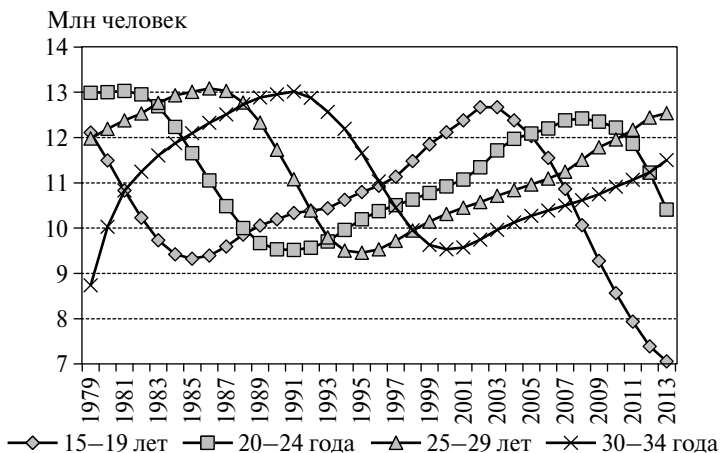
В 2012 г. произошел резкий спад числа браков — на 7,8% по сравнению с предшествующим годом. Снижение затронуло и первые, и повторные браки в одинаковой степени. В 2013 г. общее число браков едва заметно повысилось (на 0,98%), причем у мужчин повышение затронуло в большей степени первые браки (1,0% против 0,2), а у женщин, напротив, прирост первых браков оказался значительно слабее повторных (0,8% против 2,9). Следует заметить, что при столь незначительных колебаниях числа событий, как в 2013 г., точность оценивания величины абсолютных и относительных изменений раздельно по первым и повторным бракам может быть поставлена под сомнение. Проблема заключается в присутствии в общем числе зарегистрированных браков 8,7 тыс. союзов (2013 г.), для которых неизвестен брачный статус вступающих в брак женихов и невест, т.е. неизвестно, состояли ли брачующиеся когда-либо прежде в браке, были ли они вдовыми или разведенными. После распределения таких браков пропорционально доле браков с известным брачным статусом жениха и невесты получается, что в 2013 г. по сравнению с 2012 г. ни в сельской, ни в городской местности у женщин не было прироста первых браков и весь прирост был обеспечен повторными браками.

Для мужчин в результате выполнения данной процедуры прирост первых браков сохраняется и в городской, и в сельской местности, но сводится к статистически незначимой величине — 210 в городском населении и 272 в сельском.

Вероятнее всего, Россия постепенно вступает в новую полосу длительного снижения браков, в первую очередь первых по порядку, обусловленную особенностями российской возрастной пирамиды.

Если повышению общего числа браков с середины 1990-х гг. помогала благоприятная возрастная структура населения — в возрастах до 35 лет число мужчин и женщин увеличивалось за счет относительно многочисленных поколений, родившихся в 1980-е гг., то в настоящий момент Россия переживает отрицательную динамику численности молодежных возрастных групп.

Уменьшение потенциальных брачных партнеров и родителей началось с возрастной группы 15–19-летних. По сравнению с 2002 г. общее ее уменьшение составило 5,6 млн (рис. 2.2). В 2009 г. сокращение распространилось на следующую группу — 20–24-летних, вносящих более весомый вклад в ежегодное число браков



**Рис. 2.2.** Среднегодовая численность населения обоих полов в соответствующих возрастах, Россия, 1979–2013 гг.

Источник: неопубликованные данные Росстата.

в России (за 2009–2013 гг. сокращение составило 2 млн человек). Численность мужчин и женщин в возрасте от 25 до 35 лет пока еще продолжает увеличиваться, что заметно поддерживает число браков. Следует принять во внимание, что в 2013 г. наиболее часто встречаемый (модальный) возраст заключения брака у россиян составлял 25 лет для мужчин и 24 года для женщин. Однако в ближайшие годы начнется быстрое уменьшение численности лиц старше 25 лет, что потянет за собой снижение и общих показателей брачности, и числа рождений.

Временное улучшение потенциального выбора для невест (в соответствии с социальной нормой обычно женихи на два–три года старше невест) не способно существенным образом влиять на ситуацию (рис. 2.3). Россия 30 лет назад переживала похожую ситуацию на «брачном рынке». Нынешние женихи и невесты — дети малочисленных родителей, создававших свои семьи в конце 1970-х — первой половине 1980-х гг. Волнообразное воспроизведение схожих пропорций и соотношений по возрасту и полу с периодичностью в 25–30 лет (этот период определяется в демогра-



**Рис. 2.3.** Соотношение потенциальных женихов и невест в возрастах максимальной брачности. Число мужчин в возрасте 22–26 лет и 27–31 года на одну женщину в возрасте 20–24 и 25–29 лет, Россия, 1979–2013 гг.

*Источник:* расчеты автора на основе неопубликованных данных Росстата.

фии как длина поколения) практически неизбежно. Следовательно, в ближайшие годы мы будем наблюдать продолжение дальнейшего улучшения потенциального выбора для невест, в том числе и для женщин старше 25-летнего возраста, и как зеркальное отражение этой тенденции — ухудшение выбора для женихов.

Не зависящий от конъюнктурных изменений в половозрастной структуре населения коэффициент суммарной брачности (КСБ) — интегральный показатель, характеризующий ожидаемое число браков в расчете на одну женщину к возрасту 50 лет при неизменной возрастной интенсивности заключения браков — также свидетельствует, что по каким-то причинам, не связанным с особенностями половозрастной структуры населения, 2012 г. оказался неблагоприятным для заключения и первых, и повторных браков и для горожан, и для жителей сельской местности. В 2013 г. этот показатель несколько отыграл утраченные позиции, особенно для женщин — их показатели практически вернулись к уровню 2011 г. (табл. 2.2).

Установившаяся с середины 1990-х гг. величина КСБ на уровне 0,8 говорит о том, что при наблюдаемой интенсивности вступления в брак примерно 20% женщин к 50 годам не удастся вступить в брак. Эта доля, как минимум, в 2 раза выше, чем в советский период. Показатель «окончательного безбрачия» для мужчин ожидается на 5 п.п. выше (см. табл. 2.2, 2.3). Напомним, что здесь речь идет только об официально зарегистрированных отношениях.

При сравнении брачности в разрезе городского и сельского населения обращают внимание аномально высокие значения КСБ в последние годы для сельских женщин. Так, для первых браков в 2011 и 2013 гг. показатель для селянок превысил единицу, а в 2012-м был очень близок к ней (0,966), что невозможно для реальных поколений (первый брак может быть заключен только один раз). Даже близкое приближение его к единице — свидетельство сильных подвижек в календаре заключения первых браков у целого ряда поколений, поскольку равенство его единице означает, что все женщины без исключения когда-либо в своей жизни состояли в официальном браке, что на практике нереально.

Заметим, что с ситуацией аномально высоких интегральных показателей брачности Россия ранее уже сталкивалась. Так,

**Таблица 2.2.** Коэффициент суммарной брачности для всех, первых и повторных браков во всем, городском и сельском населении (браки, заключенные мужчинами и женщинами в возрасте до 50 лет), Россия, 2011–2013 гг.

Показатель	Все население		Городское население		Сельское население	
	Мужчины	Женщины	Мужчины	Женщины	Мужчины	Женщины
<i>2011 г.</i>						
Все браки	1,078	1,119	1,066	1,071	1,122	1,288
Первые браки	0,803	0,848	0,769	0,794	0,905	1,032
Повторные браки	0,276	0,271	0,297	0,276	0,218	0,256
<i>2012 г.</i>						
Все браки	0,994	1,052	0,987	1,008	1,022	1,212
Первые браки	0,740	0,795	0,715	0,746	0,819	0,966
Повторные браки	0,254	0,257	0,272	0,261	0,203	0,245
<i>2013 г.</i>						
Все браки	1,011	1,088	0,997	1,033	1,061	1,283
Первые браки	0,751	0,817	0,721	0,761	0,847	1,014
Повторные браки	0,260	0,271	0,276	0,273	0,214	0,269

*Источник:* расчеты автора на основе неопубликованных данных Росстата.

в 1970-х гг. КСБ для первых браков превышал единицу для всего населения страны, да и в 1980-х гг. его величина была завышенной (см. табл. 2.3). В этот период высокая величина КСБ свидетельствовала, что каждое новое поколение стремилось заключать браки во все более молодом возрасте, в результате чего статистика фиксировала повышенную концентрацию браков: одновременно регистрировали первые браки и поколения, следовавшие прежнему расписанию жизни, и последующие поколения, в которых распространялась идея более раннего брака. Плавно снижающаяся величина среднего возраста невесты и жениха при регистрации брака подтверждала факт омоложения брачности (см. следующий раздел и рис. 2.6). Решающую роль в этой тенденции играла необ-



**Таблица 2.3.** Коэффициент суммарной брачности для первых браков, заключенных мужчинами и женщинами в возрасте до 50 лет, и вклад в его величину отдельных возрастных групп, Россия, 1980, 1985, 1990, 1995, 2011–2013 гг.

Год	Коэффициент суммарной брачности (к возрасту 50 лет)	Вклад лиц указанного возраста в коэффициент суммарной брачности, %			
		До 25 лет		25–29 лет	30 лет и старше
		Все до 25 лет	В том числе до 20 лет		
<i>Мужчины</i>					
1980	0,914	72,5	7,2	18,0	9,5
1985	0,883	73,2	6,9	18,4	8,4
1990	0,949	73,8	9,3	18,3	7,9
1995*	0,738	70,1	8,8	20,6	9,3
2011	0,803	38,3	2,5	38,1	23,6
2012	0,740	37,6	2,6	37,9	24,6
2013	0,751	36,2	2,6	38,4	25,4
<i>Женщины</i>					
1980	0,958	82,5	33,3	10,7	6,8
1985	0,967	83,4	34,8	10,7	5,9
1990	0,998	85,0	40,2	9,5	5,5
1995*	0,751	83,9	38,3	10,5	5,6
2011	0,848	59,6	12,7	26,8	13,6
2012	0,795	58,8	13,2	26,7	14,5
2013	0,817	57,7	13,1	27,1	15,2

\* Без данных по Чеченской Республике.

*Источник:* расчеты автора на основе неопубликованных данных Росстата.

ходимость легитимации быстро распространявшегося раннего начала сексуальных отношений, а зачастую и незапланированных беременностей, наступавших вследствие них.

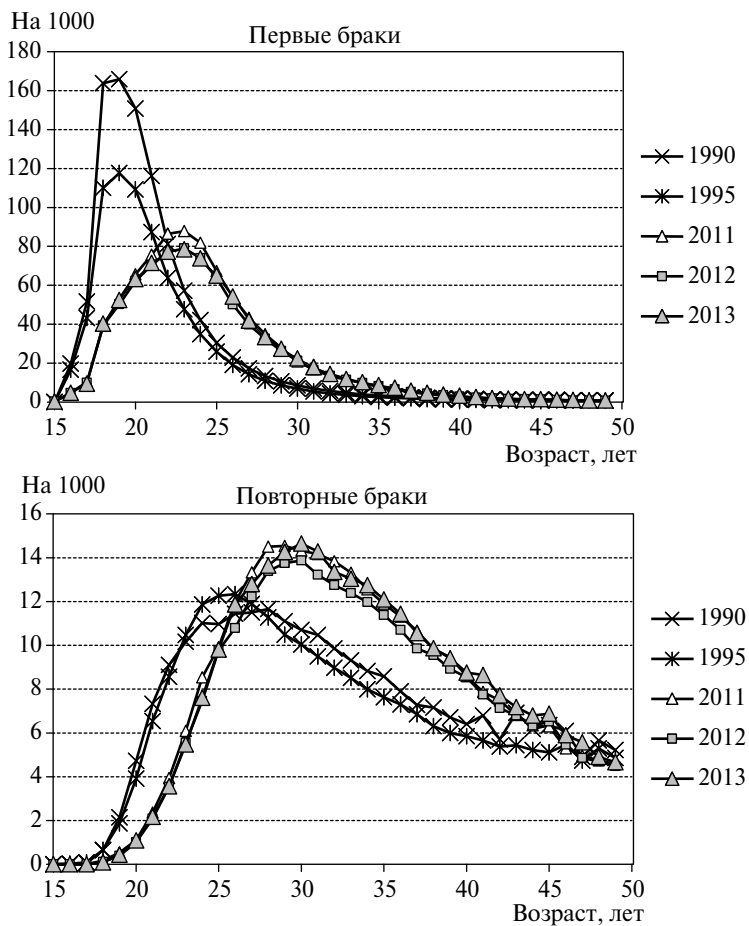
В последующие два десятилетия мода на ранние браки у российской молодежи быстро сошла на нет. Вектор массового поведения был направлен в противоположную сторону — формирование семьи стало начинаться в более зрелом возрасте. Жесткие

социальные нормы, подталкивающие к браку, постепенно отступали, планирование беременностей стало более эффективным, вследствие этого сокращалось количество неоправданно ранних браков, в том числе и «стимулированных» добрачной беременностью. В результате если в 1980-х гг. женщины, вступающие в первый брак в возрастах до 25 лет, обеспечивали более 80% величины КСБ, то в 2011–2013 гг. — менее 60% (вклад браков у женщин моложе 20 лет сократился за тот же период с 33–35 до 13%), а у мужчин вклад новобрачных до 25 лет в интегральный показатель упал еще заметнее — с более 70 до менее 40% (см. табл. 2.3).

Однако тенденция к откладыванию регистрации браков (и даже к отказу от официального брака вообще), по всей видимости, раньше и сильнее затронула городское население. Хотя сельское население России следует тем же тенденциям, что и жители городов, в сельском населении и интенсивность заключения браков остается выше (см. табл. 2.2), и, как будет показано далее, средний возраст вступающих в брак ниже. Можно предположить, что в настоящее время в сельском населении мы наблюдаем, с одной стороны, усилившуюся реализацию отложенных браков в старших поколениях (и соответственно в старших возрастах), которая, с другой стороны, сопровождается сохранением достаточно высокой интенсивности заключения браков в молодом возрасте, все еще характерной для сельских окраин, но главным образом для национальных республик и автономий. В результате наложения различных календарей браков у различных поколений и этносоциальных групп мы получаем завышенные интегральные показатели брачности для сельских женщин.

## **2.2. Возрастная модель брака продолжает стареть**

Если пренебречь ежегодными колебаниями интенсивности заключения браков, то ведущей тенденцией для России остается постарение возрастного профиля брачности, начавшееся в середине 1990-х гг. За прошедшие два десятилетия возрастная кривая заключения и первых, и повторных браков заметно сдвинулась вправо по оси возраста (рис. 2.4). Кроме того, значительно умень-



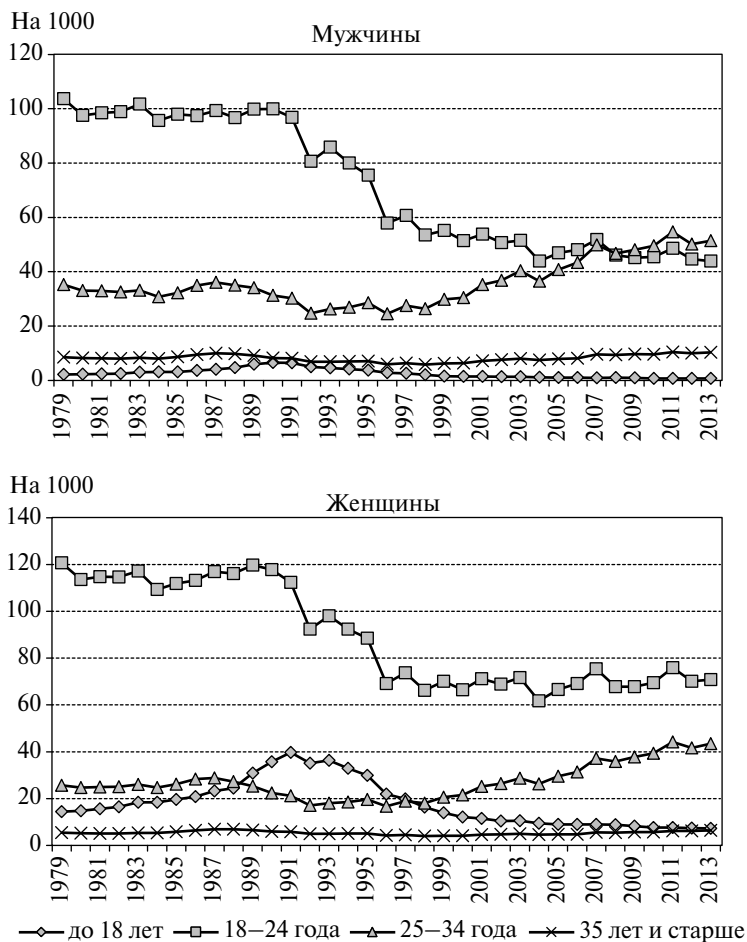
**Рис. 2.4.** Возрастные коэффициенты вступления в зарегистрированный брак для женщин, Россия, 1990, 1995, 2011–2013 гг.

*Источник:* расчеты автора на основе неопубликованных данных Росстата.

шился эксцесс (островершинность) возрастного распределения браков, что свидетельствует о повышении разнообразия возрастов при заключении брака, особенно первого.

Увеличение интенсивности заключения браков у мужчин и женщин в возрастах старше 25 лет в России пришло на смену более чем 30-летнему периоду медленного, но последовательного «омоложения» брачности, сопровождавшего нормализацию брачного рынка, нарушенного Второй мировой войной. Долгая война вынудила россиян откладывать браки, что обернулось послевоенным ростом среднего возраста женихов и невест. Затем возраст вступления в брак постепенно возвращался к довоенным показателям. Тенденция к более раннему началу сексуальных отношений в 1960–1970-х гг. поддержала всеобщий ранний брак. И все же в середине 1990-х гг., адекватно отреагировав на политические и экономические перемены, россияне на массовом уровне резко обозначили отказ от прежней модели относительно раннего брака. Непрерывно повышаясь, в 2001 г. показатели брачности для возрастной группы 25–34 года превысили уровень конца 1980-х гг., в 2007 г. показатели для лиц 35 лет и старше также стали выше, чем в поздний советский период (табл. 2.4, рис. 2.5). Интенсивность заключения брака среди мужчин старше 25 лет в 2009 г. превысила показатели среди 18–24-летних юношей. Одновременно с повышением коэффициентов брачности в старших возрастах мы наблюдаем в 2000-х гг. медленное снижение или стагнацию коэффициентов в возрастах до 25 лет. До этого за короткий период активных политических и экономических реформ (с конца 1980-х и до середины 1990-х гг.) показатели среди самых молодых возрастных групп уменьшились более чем наполовину и у мужчин, и у женщин (см. рис. 2.5).

Повышение возрастных коэффициентов брачности в старших возрастах и снижение (стагнация) коэффициентов в младших возрастах приводят к неизбежному росту среднего возраста вступления в брак. Если во второй половине 1990-х гг. средний возраст женихов и невест увеличивался главным образом за счет опережающего снижения интенсивности заключения браков в младших возрастах, то с начала 2000-х гг. увеличение продолжилось уже за счет опережающего роста коэффициентов для старших возрастов.



**Рис. 2.5.** Возрастные коэффициенты брачности мужчин и женщин, Россия, 1979–2013 гг.

*Источник:* расчеты автора на основе данных «Демографического ежегодника России. 2013» (М.: Росстат, 2013) и неопубликованных данных Росстата.

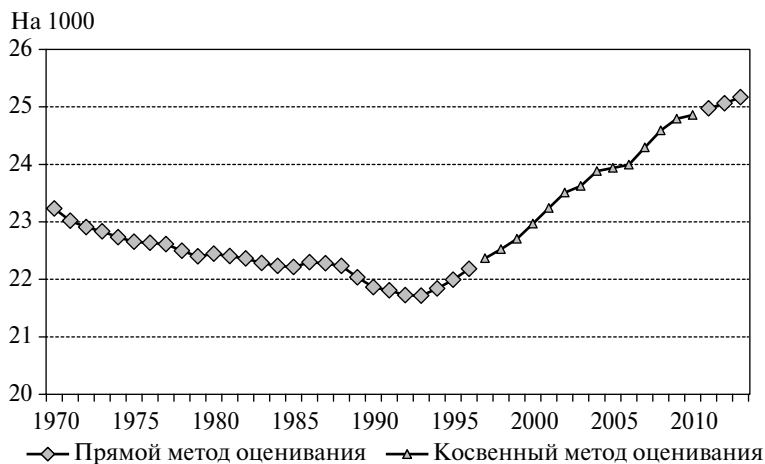
**Таблица 2.4.** Возрастные коэффициенты брачности мужчин и женщин (число заключенных браков на 1000 населения соответствующего пола и возраста), Россия, 1980, 1985, 1990, 1995, 2000–2013 гг.

Год	Мужчины в возрасте, лет				Женщины в возрасте, лет			
	До 18	18–24	25–34	35 и более	До 18	18–24	25–34	35 и более
1980	2,27	97,53	32,98	8,22	14,84	113,63	24,71	5,23
1985	3,12	97,91	32,14	8,60	19,60	111,90	26,14	5,77
1990	6,54	99,90	31,23	8,24	35,72	117,78	22,37	5,94
1995	3,66	75,50	28,53	7,08	29,88	88,52	19,65	5,15
2000	1,45	51,4	30,37	6,28	12,16	66,42	21,55	4,11
2001	1,40	53,75	35,23	7,16	11,53	71,15	25,14	4,64
2002	1,30	50,69	36,80	7,52	10,43	68,89	26,41	4,77
2003	1,32	51,49	40,38	8,00	10,54	71,72	28,75	4,93
2004	1,10	43,90	36,52	7,50	9,46	61,73	26,30	4,59
2005	1,00	46,93	40,74	7,87	8,91	66,65	29,53	4,70
2006	0,97	48,02	43,35	8,08	8,92	69,12	31,40	4,72
2007	0,87	51,80	49,79	9,53	8,90	75,47	37,18	5,56
2008	0,98	46,04	46,66	9,31	8,82	67,84	35,88	5,50
2009	0,85	45,12	48,10	9,65	8,28	67,84	37,83	5,70
2010	0,71	45,49	49,55	9,59	7,57	69,54	39,33	5,70
2011	0,71	48,62	54,61	10,40	7,66	75,88	44,19	6,21
2012	0,64	44,58	50,16	9,98	7,39	70,14	41,62	6,13
2013	0,67	43,88	51,38	10,30	7,26	70,78	43,50	6,45

Источник: расчеты автора на основе неопубликованных данных Росстата.

На рис. 2.6 представлен динамический ряд значений среднего возраста женщины при вступлении в первый брак, составленный из показателей, полученных на основе максимально детальных возрастных распределений, имеющихся в распоряжении Росстата<sup>1</sup>. К сожалению, практика разработки статистических данных о браках за последние 50 лет неоднократно менялась.

<sup>1</sup> В 1959–1987 гг. российские официальные статистические формы включали распределения первых и повторных браков по следующим возрастным группам: однолетним до 30 лет, 30–34, 35–39, 40–49, 50–59, 60 лет и старше; в 1988–1996 гг. — однолетним до 60 лет, 60 лет и старше. В 1996–2010 гг. возрастная группировка была следующей: до 18 лет, 18–24, 25–34, 35 лет и старше без выделения первых и повторных браков. Начиная с 2011 г. Росстат



**Рис. 2.6.** Средний возраст заключения первого брака для женщин (для заключивших брак до 50 лет), Россия, 1970–2013 гг.

*Источник:* расчеты автора на основе неопубликованных данных Росстата.

В 1997 г. она изменилась в крайне нежелательную сторону. Официальные статистические органы потеряли возможность разрабатывать данные по однолетним возрастным группам и по предстоящему брачному состоянию лиц, вступающих в брак. В результате для того, чтобы оценить изменения среднего возраста вступления в первый брак для периода 1997–2010 гг., приходится прибегать к интерполяционным процедурам, опирающимся на коэффициенты брачности для укрупненных возрастных групп, представленных в табл. 2.4, рассчитанных для первых и повторных браков суммарно.

По сравнению с 1990 г. возраст регистрации первого брака увеличился к 2013 г. более чем на три года и у мужчин, и у женщин (у мужчин — с 23,9 до 27,6, у женщин — с 21,9 до 25,2). Средний возраст заключения повторного брака для вступивших в него до 50 лет за тот же период также увеличился, но менее значительно: почти на два года у мужчин — с 34,9 до 36,9 и чуть более чем на один

---

вновь смог вернуться к максимально подробной схеме возрастных группировок для первых и повторных браков, действовавшей в 1996 г.

год у женщин — с 33,3 до 34,6 (табл. 2.5). Обращает внимание увеличение разницы в среднем возрасте жениха и невесты при вступлении в первый брак: если в 1980-х гг. она была чуть менее двух лет в пользу женихов, то в последние годы она составляет 2,5 года (см. табл. 2.5). Таким образом, процесс «постарения» брачности у мужчин более выражен. Для вступающих в повторные браки разница в возрастах женихов и невест была и остается несколько менее значимой.

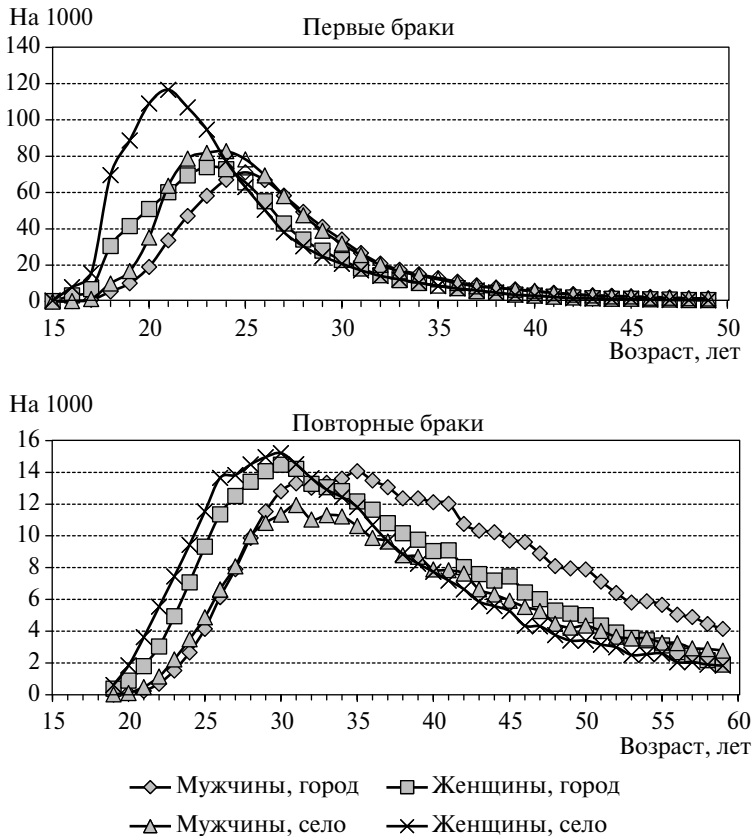
**Таблица 2.5.** Средний возраст при регистрации брака для мужчин и женщин, заключивших брак в возрастах до 50 лет, в том числе первый и повторный браки, Россия, 1980, 1985, 1990, 1995, 2011–2013 гг.

Год	Все браки	Первые браки	Повторные браки
<i>Мужчины</i>			
1980	26,29	24,28	34,60
1985	26,54	24,16	35,06
1990	26,14	23,93	34,88
1995	26,59	24,18	34,54
2011	29,74	27,38	36,58
2012	29,87	27,50	36,77
2013	30,01	27,62	36,92
<i>Женщины</i>			
1980	24,34	22,45	32,88
1985	24,51	22,22	32,96
1990	24,14	21,86	33,26
1995	24,59	21,99	32,89
2011	27,23	24,97	34,28
2012	27,37	25,06	34,48
2013	27,51	25,17	34,57
<i>Разница между мужчинами и женщинами</i>			
1980	1,95	1,83	1,72
1985	2,03	1,94	2,10
1990	2,00	2,07	1,61
1995	2,00	2,18	1,65
2011	2,50	2,40	2,30
2012	2,51	2,44	2,30
2013	2,50	2,45	2,34

*Источник:* расчеты автора на основе неопубликованных данных Росстата.



Сельско-городские различия в возрастных профилях брачности в России ярко выражены, в особенности для женщин, вступающих в первый брак (рис. 2.7). Модальный возраст первого брака (возраст с максимальным коэффициентом брачности) у сельских женщин в 2011 и 2012 гг. был 21 год, в 2013 г. — 22 года, т.е. все еще находился на уровне, характерном для всей страны (городско-



**Рис. 2.7.** Возрастные коэффициенты вступления в зарегистрированный брак для женщин в городском и сельском населении, Россия, 2013 г.

*Источник:* расчеты автора на основе неопубликованных данных Росстата.

го и сельского населения) в поздний советский период, в 1970-х — 1980-х гг. Для городских женщин в 2011–2013 гг. модальный возраст был 24 года, что означает существенный сдвиг пика брачности — на 2–3 года за тот же период. В 2013 г. средний возраст регистрации первого брака для горожанки составлял 25,57 года, для селянки почти на полтора года ниже — 24,15. Те же показатели для мужчин различались менее значимо, соответственно 27,88 и 26,91 — разница менее года (табл. 2.6). Для повторных браков столь ярко выраженных различий между городскими и сельскими женщинами мы не наблюдаем. И все же интенсивность заключения повторных браков у сельских жителей несколько уступает городским жителям, особенно в старших возрастах (см. рис. 2.7).

Существенно менее выраженные сельско-городские различия в возрастных коэффициентах повторных браков по сравнению с коэффициентами для первых браков объясняется тем, что

**Таблица 2.6.** Средний возраст при заключении брака, в том числе первого и повторного, во всем, городском и сельском населении (браки, заключенные мужчинами и женщинами в возрасте до 50 лет), Россия, 2011–2013 гг.

Браки	Все население		Городское население		Сельское население	
	Мужчины	Женщины	Мужчины	Женщины	Мужчины	Женщины
<i>2011 г.</i>						
Все	29,74	27,23	30,19	27,74	28,48	25,83
Первые	27,38	24,97	27,61	25,36	26,79	23,96
Повторные	36,58	34,28	36,89	34,56	35,53	33,35
<i>2012 г.</i>						
Все	29,87	27,37	30,33	27,88	28,58	25,92
Первые	27,50	25,06	27,75	25,46	26,83	24,00
Повторные	36,77	34,48	37,09	34,79	35,68	33,47
<i>2013 г.</i>						
Все	30,01	27,51	30,47	28,03	28,71	26,10
Первые	27,62	25,17	27,88	25,57	26,91	24,15
Повторные	36,92	34,57	37,23	34,90	35,84	33,47

Источник: расчеты автора на основе неопубликованных данных Росстата.

социальная, этнокультурная и религиозная неоднородность российского общества характерна прежде всего для сельских жителей, в особенности для сельских женщин, вступающих в первый брак. Модернизированные общества, допускающие развод и повторные браки для вдов и разведенных женщин, гораздо более однородны. В таких обществах не столь очевидны различия в образе жизни городских и сельских жителей, в них стираются традиционные этнокультурные черты в демографическом поведении.

Как уже указывалось нами в предыдущих докладах, изменения возрастной модели брачности в России не выглядят исключением на фоне других стран. В западных странах первые признаки повышения возраста вступления в брак обнаружались во второй половине 1970-х гг., а в 1980-х эта тенденция стала преобладающей практически во всех европейских и неевропейских развитых странах, за исключением стран Центральной и Восточной Европы. В 1990-х гг. к этому процессу подключились страны, расположенные «восточнее берлинской стены», в том числе и Россия. Сегодня в большинстве стран запада и юга Европы средний возраст первого брака для женщин превышает 28 лет, а во многих из них и 30 лет. Заметим, что еще полвека назад различия в возрасте вступления в брак между Россией и большинством других развитых стран были минимальными.

Специалисты сходятся во мнении, что универсальный процесс «постарения» брачности, по-видимому, связан с продолжающимся повышением общего образовательного уровня населения, в первую очередь женщин, увеличением длительности получения профессионального образования, а также быстрым распространением неформальных союзов в молодом возрасте, которые в последние три десятилетия серьезно потеснили традиционный брак в качестве единственной формы начала семейной жизни<sup>2</sup>.

---

<sup>2</sup> Население России 2012: двадцатый ежегод. демогр. докл. / отв. ред. А.Г. Вишневский. М.: Изд. дом ВШЭ, 2014. С. 70–71; Население России 2005: тринадцатый ежегод. демогр. докл. / отв. ред. А.Г. Вишневский. М.: Изд. дом ВШЭ, 2007. С. 50–65.

### **2.3. Число разводов продолжает колебаться, а число детей, затронутых разводами родителей, меняется мало**

Рост разводимости — ведущая историческая тенденция для более чем столетней истории страны (табл. 2.7). Если в конце XIX в., когда разводы допускались с разрешения Священного Синода лишь в исключительных случаях, на 1000 существующих супружеских пар ежегодно приходилось 0,06 развода (специальный коэффициент разводимости), то в конце XX в. — 20 на 1000, или в 330 раз больше<sup>3</sup>. Неоднократные изменения в бракоразводном законодательстве оказывали заметное влияние на показатели разводимости. Максимально облегченная процедура развода в 1920-х гг. отозвалась десятикратным ростом специального коэффициента разводимости. Последовавшая за этим рестриктивная политика советского государства по отношению к разводу в 1930–1950-х гг. проявилась в снижении числа регистрируемых случаев. Правда, тенденция к увеличению вероятности прекращения брачных союзов сохранилась, что вскоре продемонстрировали и официальные статистические данные. В латентной форме, скрытой от статистики, тенденция тем более должна была усиливаться. Очередная либерализация брачно-семейного законодательства, произошедшая в середине 1960-х гг., более чем 2 раза повысила специальный коэффициент разводимости, доведя его значение до 14 на 1000, подтвердив наличие высокого потенциала для роста разводов, с трудом сдерживаемого жесткими рамками закона, в особенности для тех пар, союз которых сохранялся лишь на бумаге.

Далее в 1970–1980-х гг. специальный коэффициент разводимости находился в пределах 16–18 на 1000 супружеских пар и, видимо, имел общую тенденцию к слабому росту. В 1990-х гг. разводимость пережила несколько более заметных всплесков и спадов. В наших предыдущих работах было показано, что резкий скачок числа зарегистрированных разводов в 1999–2002 гг., достигших исторического рекорда, — вероятнее всего, статистический арте-

---

<sup>3</sup> См. таблицу с исторической динамикой: Население России 2012. С. 72.

факт, вызванный частичным двойным учетом одного и того же события. Бывшие супруги смогли получать свидетельства о расторжении брака в разных загсах, а не только в том, в котором брак был когда-то зарегистрирован, как предусматривала прежняя практика (в первую очередь речь идет о разводах, прошедших процедуру судебного рассмотрения)<sup>4</sup>.

В 2003–2012 гг. маятник числа разводов раскачивало то в одном, то в противоположном направлении: в 2005 г. было зарегистрировано 605 тыс. разводов, или 4,2 на 1000 населения, что означает снижение показателя к уровню начала 1980-х гг. В 2006–2008 гг. число разводов за три года повысилось на 16,2%, достигнув 703,4 тыс., или 5 на 1000 населения. В 2009–2010 гг. число разводов вновь снижалось. В 2011 г. показатели неожиданно вновь подскочили, составив 669,4 тыс., или 4,7 на 1000 населения, а в 2012 г. в очередной раз снизились к уровню 2010 г. — 644,1 тыс. (4,5 на 1000). В 2013 г. наблюдался очередной подскок числа разводов — до 668 тыс. (4,7 на 1000), т.е. показатели вернулись к уровню 2011 г. Повышение общего коэффициента разводимости в 2013 г. по сравнению с предыдущим годом в равной степени затронуло и городское, и сельское население. Показатель увеличился в городских поселениях с 4,7 до 4,9; в сельских — с 3,8 до 4,0 на 1000 населения.

Можно предположить, что после серьезных возмущений, вызванных изменениями в процедуре статистической регистрации разводов в конце 1990-х — начале 2000-х гг., мы наблюдаем некую стабилизацию показателей на фоне труднообъяснимых ежегодных колебаний. Едва ли особенностями возрастного состава, изменениями в числе регистрируемых браков, перепадами в экономическом благополучии семей можно объяснить отсутствие стабильности абсолютных и относительных показателей частоты разводов. Тем более невозможно искать причины в более фундаментальных переменах во взаимоотношениях брачных партнеров на массовом уровне.

Судить о тенденциях разводимости на основании существующей официальной статистики крайне сложно. В 1997–2010 гг. статистическими органами не разрабатывались данные о деталь-

<sup>4</sup> Население России 2006: четырнадцатый ежегод. демогр. докл. / отв. ред. А.Г. Вишневский. М.: Изд. дом ВШЭ, 2008. С. 83–85.

ном возрасте разводящихся супругов, о разводах по продолжительности брака, о разводах по очередности брака, о разводах по числу совместных детей. В 2011 г. Росстат смог вернуть в практику статистической отчетности прежние стандартные формы, отвечающие международным рекомендациям, в отношении возраста лиц, расторгнувших брак, продолжительности расторгнутого брака, числа совместных детей к моменту развода. В то же время серьезные проблемы с исходными данными все еще остаются.

В таблицах, представляющих распределение разводов по возрасту разводящихся, сохраняется недопустимо высокое число разводов у «лиц неизвестного возраста». Если, к примеру, в 1980-х — начале 1990-х гг. не более 2% мужчин и женщин не были распределены по возрасту, то в 2003 г. — уже 14% разведенных мужчин и 10% женщин. В 2012 г. число не распределенных по возрасту разведенных достигает 196 тыс. (30,4% от общего числа разводов) у мужчин и 108 тыс. (16,7%) у женщин. В 2013 г. снижение числа «нераспределенных» произошло только у женщин — 103,9 (15,6%), а у мужчин при некотором росте их абсолютного значения было зафиксировано незначительное снижение доли в общем числе разводов — 202,7 тыс. (30,3%). Объяснение столь необычного явления лежит на поверхности: критически выросло и остается на этом уровне число российских территорий, не предоставляющих информацию о возрасте разводящихся. Кроме того, сказывается, видимо, та же причина, что и вызвавшая сильный всплеск разводов после 1998 г. — несовершенство действующей практики статистической регистрации событий, при которой подсчитываются не столько сами разводы, сколько число выданных свидетельств о расторжении брака. Возраст лица, получающего свидетельство о расторжении брака (одного из бывших партнеров по браку), безусловно, известен и фиксируется в соответствующей учетной форме. Однако сведения о возрасте второго участника события, в случае если он не обращается в тот же загс (или не обращается вовсе), во многих случаях не фиксируется<sup>5</sup>.

Совокупность переживших развод мужчин и женщин «неизвестного возраста» столь велика, что ее приходится распределять пропорционально доле разводящихся лиц известного возраста (именно таким образом рассчитаны показатели, представленные

<sup>5</sup> «Население России 2012» и другие доклады.

в табл. 2.7). В то же время трудно сказать, в какой степени данная процедура адекватна реальности. Мы ведь не знаем в действительности, в какой мере зависит от возраста индивида и региона проживания риск попасть в совокупность «разведенных неизвестного возраста».

Как уже было сказано, какой-либо выраженной тенденции в изменениях интенсивности разводов в России в последнее десятилетие не наблюдается. Возрастные коэффициенты, представленные в табл. 2.7, это подтверждают.

В 2012 г. по сравнению с предшествующими годами удивительным образом подскочило число разводов среди несовершеннолетних мужчин и женщин (у мужчин — с 0,01 до 0,47 на 1000 лиц в возрасте 16–17 лет, у женщин — соответственно с 0,14 до 0,80). Увеличились коэффициенты разводимости и у молодежи постарше. В 2013 г. коэффициенты для несовершеннолетних незначительно снизились, а возрастной группе 18–24 лет едва заметно подросли. Мы теряемся в догадках, чем можно объяснить «эпидемию» подростковых разводов. Однако число разводов у лиц несовершеннолетнего возраста ничтожно и потому никак не влияет общую ситуацию в стране (в 2011 г. было зарегистрировано 12 разводов среди мужчин до 18 лет и 170 разводов среди женщин того же возраста, в 2013-м — соответственно 431 и 674).

В табл. 2.8 представлены обобщающие характеристики разводимости за последние три года в соответствии с методикой, общепринятой на международном уровне, которые можно сравнивать с аналогичными показателями, характеризующими ситуацию в 1970-х, 1980-х и первой половине 1990-х гг. Правда, к подобным сравнениям нужно относиться с осторожностью, поскольку результаты расчетов за 2011–2013 гг. базируются на неполной информации (не все территории, как уже было указано выше, собирают и предоставляют в Росстат соответствующие данные).

Первый из приведенных интегральных показателей — коэффициент суммарной разводимости — следует интерпретировать как ожидаемое при сохранении наблюдаемого уровня разводимости среднее число разводов для индивида в течение жизни безотносительно того, вступит ли он когда-либо в брак. В то же время какая-то часть людей имеет опыт проживания в нескольких браках (по данным РидМиЖ, к 50 годам на одного мужчину прихо-

**Таблица 2.7.** Число разводов на 1000 мужчин и женщин в отдельных возрастных группах, Россия, 1970–2013 гг.

Год	Мужчины в возрасте, лет			Женщины в возрасте, лет				
	До 18	18–24	25–39	40 и более	До 18	18–24	25–39	40 и более
1970	0,00	5,39	18,21	6,92	0,02	10,62	16,31	3,63
1975	0,00	7,10	20,67	7,65	0,05	13,09	18,35	4,31
1980	0,00	7,63	23,12	9,09	0,07	14,47	21,08	5,59
1985	0,00	8,18	20,68	7,62	0,08	15,51	19,17	4,79
1990	0,02	8,61	18,44	7,54	0,22	16,36	17,38	5,00
1995	0,03	10,85	23,60	8,06	0,41	20,40	21,57	5,55
2000	0,07	6,96	22,98	8,85	0,26	13,67	21,56	6,31
2001	0,06	6,78	27,47	11,81	0,21	13,89	26,19	8,46
2002	0,13	6,58	29,53	14,34	0,22	13,43	28,50	10,33
2003	0,06	5,93	27,39	13,65	0,19	12,31	26,56	9,65
2004	0,07	5,46	22,57	10,12	0,20	11,57	21,41	6,96
2005	0,05	5,04	21,62	9,55	0,16	10,76	20,61	6,45
2006	0,06	5,22	23,21	9,88	0,16	11,59	22,09	6,52
2007	0,10	5,85	24,76	10,37	0,25	13,10	23,48	6,74
2008	0,24	6,41	25,03	10,48	0,34	14,07	23,90	6,70
2009	0,03	6,72	24,60	10,27	0,27	14,93	23,44	6,50
2010	0,01	6,02	22,06	9,56	0,18	13,38	21,48	5,97
2011	0,01	5,68	23,04	10,11	0,14	13,18	22,89	6,20
2012	0,47	6,53	22,13	9,16	0,80	14,55	21,76	5,62
2013	0,44	6,57	22,44	9,67	0,60	14,74	22,69	5,85

Источник: расчеты автора на основе неопубликованных данных Росстата.



**Таблица 2.8.** Некоторые обобщающие характеристики разводимости, Россия, 1970–1995 и 2011–2013 гг.

Год	Коэффициент суммарной разводимости*		Средний возраст при регистрации развода, лет**		Разводы на 1000 браков с учетом их продолжительности***	Средняя продолжительность расторгнутого брака, лет****
	Мужчины	Женщины	Мужчины	Женщины		
1970	0,489	0,422	37,8	33,6	319	9,8
1975	0,562	0,490	37,8	34,0	374	10,0
1980	0,621	0,553	38,4	34,6	426	10,5
1985	0,574	0,529	38,3	34,6	407	10,1
1990	0,553	0,567	38,1	34,6	396	10,2
1995	0,658	0,681	36,6	33,7	510	9,7
2011	0,661	0,604	39,7	35,7	590	10,1
2012	0,628	0,582	39,2	35,1	562	9,7
2013	0,650	0,614	39,4	35,2	577	9,7

\* Сумма возрастных коэффициентов разводимости.

\*\* Средняя арифметическая взвешенная, где в качестве весов взяты возрастные коэффициенты разводимости.

\*\*\* Сумма коэффициентов разводимости, приведенных к длительности расторгаемых браков.

\*\*\*\* Средняя арифметическая взвешенная, где в качестве весов взяты коэффициенты разводимости, приведенные к длительности расторгаемых браков.

*Источник:* расчеты автора на основе неопубликованных данных Росстата.

дится 1,04 зарегистрированного брака, на одну женщину — 1,07; для тех, кто когда-либо состоял в браке, — соответственно 1,1 и 1,2<sup>6</sup>) и даже нескольких разводов (риск прекращения повторных союзов, по-видимому, не ниже первых и имеет столь же выраженную тенденцию к повышению<sup>7</sup>). Поэтому с учетом повторности

<sup>6</sup> Захаров С.В. Новейшие тенденции формирования семьи в России // Мир России. 2007. Т. 16. № 4. С. 95.

<sup>7</sup> Так, по расчетам автора, основанным на данных РидМиЖ/RusGGS, из числа первых союзов (зарегистрированных и незарегистрированных суммарно), начавшихся в 1970-е гг., к пятому году распалось 13% (без прекратившихся в связи со смертью партнера), к десятому году — 21%, а из числа повторных союзов, начавшихся в те же годы, — соответственно 11 и 20%. Для

ожидаемая доля мужчин и женщин с опытом развода в течение жизни будет несколько ниже 60% (коэффициент суммарной разводимости в 1995 и 2011–2012 гг., по нашим расчетам, был выше 0,6), но, видимо, никак не ниже 50%.

Увеличивалась ли в последние десятилетия доля мужчин и женщин, переживших развод, сказать сложно, учитывая большой временной разрыв в сравниваемых данных и в качестве самих данных. Вероятнее всего, тенденция увеличения числа лиц, имевших опыт развода, от поколения к поколению сохраняется. Это событие происходит в их жизни в более позднем возрасте, чем прежде, что связано главным образом с постарением брачности, о чем говорилось выше. Ожидаемый возраст развода в 2011–2013 гг. для мужчин был выше 39 лет, для женщин — 35 лет, что более чем на один год выше, чем в 1970–1990-х гг. (см. табл. 2.8).

Другая важная интегральная характеристика уровня разводимости говорит о текущей интенсивности разводов с учетом продолжительности расторгнутых браков (см. табл. 2.8). Этот показатель также относится к категории индикаторов для условного поколения, вернее, условных брачных когорт. Его величина представляет собой оценку ожидаемой доли распавшихся браков при сохранении наблюдаемой интенсивности разводов с учетом продолжительности расторгнутых браков (часто используемое название этого показателя — сумма разводов, приведенная к продолжительности браков, или, коротко, приведенная сумма разводов). Лежащие в основе показателя коэффициенты разводимости рассчитываются как отношение числа разводов для браков определенной продолжительности к числу браков, заключенных соответствующее число лет назад. Так, по нашей оценке, следует ожидать, что при наблюдаемом в 2013 г. уровне разводимости из каждой 1000 заключенных сегодня браков 577 (или около 58%) распадется вследствие развода. Заметим, что это итоговый показатель

---

брачно-партнерских союзов, начавшихся в 1990-е гг., доля прекратившихся к пятому году среди первых союзов составила 20%, к десятому году — 31%, и те же показатели — 20 и 31% — мы имеем для повторных союзов. Таким образом, наблюдается общая тенденция к снижению стабильности и первых, и повторных союзов, однако первые и повторные союзы едва ли существенно различаются между собой шансами завершиться расставанием партнеров.

к 35-летнему брачному стажу и вероятность овдовения супругов здесь не принимается в расчет.

У нас есть основания утверждать, что по сравнению с поздним советским временем стабильность брака заметно снизилась: для 1970–1980-х гг. ожидаемый риск развода составлял 30–40% (см. табл. 2.8). В то же время средняя длительность расторгнутого союза за многие десятилетия практически не изменилась и колеблется вокруг 10 лет.

Важной тенденцией последнего десятилетия можно считать снижение доли распавшихся союзов с совместными детьми до 18 лет (табл. 2.9). Если в 1980-х и 1990-х гг. более 60% всех разводов затрагивало интересы совместных детей, то в последующие годы, если судить по нашим оценкам, этот показатель снизился до менее 40% (в 2012–2013 гг.). Среднее число детей на один распавшийся союз (с детьми или без детей) в 2012–2013 гг. составляло около 0,5, а в распавшихся семьях с одним совместным ребенком и более приходилось 1,25 ребенка на один развод в 2012 г. и 1,28 ребенка в 2013 г. (см. табл. 2.9). К сожалению, официальная статистика по данному вопросу в 1999–2011 гг. страдала большой неполнотой в смысле охвата российских территорий. Соответствующие отчетные формы в 2011 г. удовлетворительного качества заполнения были собраны только по 52 субъектам РФ, на территории которых было зарегистрировано около 68% всех разводов в стране. Начиная с 2012 г. ситуация начала выправляться. В 2012–2013 гг. заполненные формы предоставили в Росстат 78 субъектов РФ, в которых было зарегистрировано более 98% всех разводов в стране. Высокий показатель полноты охвата территорий дает нам основания после долгого перерыва получить вполне надежные оценки, которые интересно сравнить с наблюдавшимися в советское время.

Можно сделать следующие выводы о тенденциях последних двух десятилетий:

- 1) ежегодное число детей до 18 лет в распавшихся семьях менялось главным образом вследствие изменения уровня рождаемости и в среднем мало изменилось за рассматриваемый период;
- 2) доля разводов с совместными детьми в общем числе разводов снижалась, что, как можно предположить, говорит не только о снизившейся рождаемости, но и об увеличении риска пре-

**Таблица 2.9.** Число разводов и число общих детей в возрасте до 18 лет в расторгаемых браках, Россия, 1988–2013 гг.

Год	Всего разводов, тыс.	Разводов с общими детьми		Всего общих детей, тыс.	Среднее число детей на один развод	
		тыс.	%		Всего	В семьях с детьми
1988	573,9	350,4	61,1	465,1	0,81	1,33
1989	582,5	358,9	62,0	479,1	0,82	1,33
1990	559,9	345,7	61,7	466,1	0,83	1,35
1991	597,9	382,8	64,0	522,2	0,87	1,36
1992	639,2	415,7	65,0	569,1	0,89	1,37
1993	663,3	433,6	65,4	593,8	0,90	1,37
1994	680,5	449,6	66,1	613,4	0,90	1,36
1995	665,9	434,9	65,3	588,1	0,88	1,35
1996	562,4	347,4	61,8	463,5	0,82	1,33
1997	555,2	353,0	63,6	454,5	0,82	1,29
1998	501,7	308,6	61,5	389,7	0,78	1,26
1999	532,5	...	54,1*	...	0,67*	1,24*
2000	627,7	...	54,9*	...	0,67*	1,21*
2001	763,5	...	60,1*	...	0,73*	1,21*
2002	853,6	...	58,6*	...	0,70*	1,20*
2003	798,8	...	57,1*	...	0,68*	1,19*
2004	635,8	...	56,5*	...	0,68*	1,21*
2005	604,9	...	56,4*	...	0,67*	1,19*
2006	640,8	...	56,7*	...	0,67*	1,18*
2007	685,9	...	55,4*	...	0,66*	1,20*
2008	703,4	...	53,7*	...	0,64*	1,20*
2009	699,4	...	50,5*	...	0,61*	1,20*
2010	639,3	...	50,5*	...	0,61*	1,21*
2011	669,4	...	47,8*	...	0,59*	1,23*
2012	644,1	254,0**	39,5**	318,0**	0,49**	1,25**
2013	668,0	263,0**	39,3**	333,0**	0,50**	1,28**

\* Расчет по совокупности территорий, представивших в Госкомстат/Росстат соответствующие данные (до 1999 г. — все территории Российской Федерации), в разные годы число таких территорий колебалось от 46 до 63 субъектов РФ (из 83), в которых регистрировалось от 60 до чуть менее 80% всех разводов в стране.

\*\* Оценка с поправкой на неполный охват территорий данной формой статистического наблюдения. В 2012–2013 гг. данные были представлены 78 субъектами РФ, в которых было зарегистрировано более 98% от общего числа разводов в стране. Отсутствуют данные из Ивановской, Смоленской, Магаданской областей, Ингушской, Чеченской республик и Республики Тыва.

*Источник:* опубликованные и неопубликованные данные Росстата, а также расчеты автора на их основе.

крашения бездетных союзов, которые существенно увеличили свой вклад в общее число разводов — с 35–40 до 60%;

3) говорить о снижении вероятности развода для союзов с детьми (родительских союзов) пока нет оснований;

4) среднее число детей, приходящееся на одно расторжение брака, в котором имеются совместные дети до 18 лет, сохраняется примерно на одном уровне с конца 1990-х гг.