

Профессиональная структура современной России: особенности и динамика

*Н.Е. ТИХОНОВА**

***ТИХОНОВА Наталья Евгеньевна** – доктор социологических наук, главный научный сотрудник Института социологии ФНИСЦ РАН. Адрес: 109544, Москва, ул. Кржижановского, 24/35, стр. 5. E-mail: netihon@rambler.ru

В 2000-е–2010-е гг. в динамике профессиональной структуры России сохранялись тенденции сокращения численности квалифицированных рабочих индустриального сектора и роста числа работников торговли и сферы обслуживания. Однако уже в 2000-е гг. появилась новая тенденция – увеличение в составе занятых доли специалистов. В 2010-е гг. она стала еще более заметной, отражая переход российского общества на новый этап экономического и технологического развития. Население ответило на нее быстрым ростом доли лиц с высшим образованием, намного опередившим рост рабочих мест специалистов. В результате среди россиян с высшим образованием резко выросли занятость на не предполагающих его рабочих местах и безработица. Однако, поскольку лица с высшим образованием в любых профессиональных классах имеют возможность выбрать наиболее привлекательные рабочие места, то стремление к получению высшего образования сохранилось. Все эти тенденции привели к обострению проблемы “квалификационной ямы”, в которой сейчас в России свыше половины работающего населения. Важный ее аспект – массовость распространения работы не по полученной специальности, ставшая новой нормой жизни для всех профессиональных классов. Из-за необоснованных неравенств в заработной плате нарастает всеобщая депрофессионализация на фоне роста формальных показателей уровня образования. К числу дисбалансов профессиональной структуры России относится и усиливающаяся социально-демографическая асимметричность. Увеличивается разрыв в возрасте представителей различных профессиональных классов и их подгрупп, все еще высока даже на фоне дефицита рабочей силы молодежная безработица. Усиливается гендерная асимметричность занятости, проявляющаяся во все большей феминизации всех групп “беловоротничковой” занятости на фоне растущей доли мужчин в составе квалифицированных рабочих. Это ведет, в том числе, и к все более привилегированному положению мужчин-специалистов и нарастанию диссонанса в характере занятости мужчин и женщин, что чревато возможными изменениями в их демографическом поведении.

Ключевые слова: профессиональная структура, профессиональные группы, квалификационная яма, кадровый разрыв, специалисты высшей квалификации, квалифицированные рабочие, гендерная асимметрия занятости, возрастная асимметрия занятости.

DOI: 10.31857/S086904990010067-5

Цитирование: Тихонова Н.Е. (2020) Профессиональная структура современной России: особенности и динамика // *Общественные науки и современность*. № 3. С. 18–34. DOI: 10.31857/S086904990010067-5

The Professional structure of modern Russia: features and dynamics

NATALIA E. TIKHONOVA*

*Natalia E. Tikhonova – Dr. of Sociology, Leading Researcher at the Institute of Sociology of FCTAS RAS. Address: 24/35, build. 5. Krzhizhanovskogo str., 109544, Moscow. E-mail: netichon@rambler.ru

Abstract. In the 2000–2010s, the dynamics of the professional structure of Russia was characterized by the persisting trends of decrease in the number of skilled workers in the industrial sector and increase in the number of trade and service workers. However, in the 2000s a new trend has also developed: an increase in the share of specialists among the employed. In the 2010s this trend became even more prominent, reflecting the transition of Russian society to a new stage of economic and technological development. The population responded to this trend with a rapid increase in the share of people with higher education, which was far ahead of the increase in the number of jobs for highly qualified specialists. As a result, both employment at jobs that do not require higher education and unemployment have risen sharply among Russians with higher education. However, since people with higher education have the opportunity to choose the most attractive jobs in any professional classes, the aspiration of Russians to receive higher education has remained in place. All these trends have aggravated the problem of the “qualification pit” (skills mismatch), in which there are currently more than half of the working population in Russia. An important aspect of it is also the mass occurrence of mismatch between employment and specialization received during education, which has become the new norm for all professional classes. Due to unjustified inequalities in wages, universal deprofessionalization is taking place against the background of an increase in formal indicators of the education level. Among the imbalances in the development of the professional structure is also the growing socio-demographic asymmetry. The age gap between representatives of various professional classes and subgroups is growing, youth unemployment is still high even against the background of a labor shortage. The gender asymmetry of employment is also increasing; it is seen in the increasing feminization of all groups of “white-collar” employment against the growing share of men among skilled manual workers. This lead, among other things, to an increasingly privileged position of male specialists and an increase in the disbalance in the character of employment of men and women, which determines changes in their demographic behavior.

Keywords: professional structure, professional groups, qualification pit, skills mismatch, highly qualified specialists, skilled workers, gender asymmetry of employment, age asymmetry of employment.

DOI: 10.31857/S086904990010067-5

Citation: Tikhonova N.E. (2020) The professional structure of modern Russia: features and dynamics. *Obshchestvennye nauki i sovremennost'*, no. 3, pp. 18–34. DOI: 10.31857/S086904990010067-5 (In Russ.)

Профессиональная структура любой страны не только отражает уровень ее развития, но и задает определенные рамки, тот “коридор”, в котором формируется ее социальная структура в целом. Именно профессиональная структура, будучи следствием определенного типа и этапа экономического развития, формирует ту “структуру позиций”, которую любое общество может предложить своим членам. Вне этой “структуры позиций” остаются только группы, живущие на трансферты (пенсионеры, безработные и т.п.) и неработающая часть класса собственников (рантье). Именно в силу этого особенности профессиональной структуры и ее динамика могут многое сказать и о степени реального продвижения любого общества по пути технологического и экономиче-

ского развития, и о пропорциях основных классов¹ в рамках его социальной структуры, и об основных проблемах и дисбалансах, которые для него характерны. Не случайно наиболее известные работы о проблемах перехода от обществ индустриального типа к постиндустриальным, как, впрочем, и характерные особенности последних, обязательно так или иначе затрагивали вопросы изменения профессиональной структуры общества по мере технологического развития (вспомним Д. Белла, Д. Гэлбрейта, М. Кастельса, Г. Стэндинга, Р. Флориду и др.).

В то же время, несмотря на значимость проблематики особенностей и динамики профессиональной структуры, у российских исследователей она остается пока на периферии интересов. К числу немногих исключений в данной области² в нынешнем веке относятся в основном работы О. Шкаратана, В. Аникина и А. Бессуднова (см., например, [Любимова, Шкаратан, Иняевский 2008; Шкаратан, Ястребов 2007; Аникин 2009; Аникин 2013; Бессуднов 2009]). Причем все эти работы были опубликованы еще до кризиса 2014–2016 гг. (а многие – и до кризиса 2008–2009 гг.), радикально изменивших ситуацию в стране. Из авторов, выступивших в самые последние годы, в первую очередь следует назвать Н. Вишневскую, В. Гимпельсона, А. Зудину, Р. Капелюшникову, А. Лукьянову и А. Шарунину, прежде всего монографии [Мобильность... 2017; Профессии... 2017]. В основном же российские исследователи, обращаясь к проблематике профессиональной структуры, концентрируются на изучении отдельных профессиональных групп, анализируя их в рамках традиции, принятой в социологии профессий.

В данной статье мне хотелось бы поэтому вновь привлечь внимание исследователей к проблематике эволюции профессиональной структуры российского общества, сосредоточившись на некоторых, не получивших пока достаточного осознания в отечественном научном сообществе, дисбалансах этой эволюции. Эмпирической базой анализа послужили, во-первых, статистические данные публикаций ФСГС РФ, использующей для выделения профессиональных групп Общероссийский классификатор занятий (ОКЗ)³, а во-вторых – данные лонгитюдного социологического опроса РМЭЗ НИУ ВШЭ⁴ (далее РМЭЗ), в котором для идентификации профессионального статуса используется ISCO-08⁵.

Динамика профессиональной структуры России в XXI веке

Обычно период бурной трансформации профессиональной структуры России ассоциируется с 1990-ми гг., когда сильно сократилась занятость в науке, промышленности, сельском хозяйстве и резко выросла в торговле. Однако при этом обычно забывается,

¹ В данной статье я использую понятие “класс” как чисто технический термин, вне рамок концепции классового анализа.

² Речь идет о фундаментальных работах, рассматривающих динамику профессиональной структуры страны в увязке с развитием российского общества в целом. Работ, посвященных ситуации в отдельных точках России, отдельных отраслях ее экономики или в увязке с проблемой профессионального образования, довольно много.

³ ОКЗ гармонизирован с Международной стандартной классификацией занятий – International Standard Classification of Occupations 2008 (ISCO-08). Соответственно, хотя он отчасти учитывает специфику российской экономики и не совпадает полностью с ISCO-08, он выделяет практически те же профессиональные классы, что и ISCO-08.

⁴ Российский мониторинг экономического положения и здоровья населения НИУ ВШЭ (RLMS-HSE), проводимый Национальным исследовательским университетом “Высшая школа экономики” и ООО “Демоскоп”. Сайт обследования RLMS-HSE: <http://www.hse.ru/rlms>. Опросы в 10, 18 и 27 его волнах, данные которых использованы в настоящей статье, проходили в 2001, 2009 и 2018 гг. Численность работающих в репрезентативной части этих опросов составляла 3757, 4388 и 5065 респондентов, соответственно.

⁵ В основе выделения профессиональных классов в ISCO лежит, с одной стороны, набор видов деятельности, задачи и обязанности которых имеют высокую степень схожести, а с другой – уровень образования, обеспечивающий способность выполнять задачи и обязанности, предусмотренные этими видами деятельности (подробнее см.: Классификаторы профессий ISCO: <https://www.hse.ru/rlms/rlms/classif/isco> и [International... 2012]).

Профессиональная структура современной России: особенности и динамика

что на этом трансформация профессиональной структуры России не завершилась, и в XXI в. эта структура также претерпевала серьезные изменения (см. рис. 1). В итоге этих изменений наиболее массовой сейчас стала группа специалистов высшего уровня квалификации, куда входит, по данным ФСГС РФ, 24,3% всех работающих. Этим нынешняя ситуация радикально отличается от ситуации начала 2000-х гг., когда лидирующей по численности группой с показателем в 18,0% была группа квалифицированных рабочих индустриального сектора.



Рис. 1. Динамика профессиональной структуры в России (ФСГС РФ, 2001–2017 гг., в %).

Однако за период с 2001 г. методика отнесения к тем или иным классам у ФСГС РФ изменилась, а потому эти выводы нуждаются в перепроверке. Такая проверка, проведенная на социологических данных, в целом их подтвердила, хотя и внесла некоторые уточнения. Так, подтвердилось резкое сокращение численности квалифицированных рабочих и рост занятости в сфере торговли и услуг (см. рис. 2). Что же касается специалистов разного уровня квалификации, то, по данным ФСГС РФ, рост их численности пришелся в основном на специалистов высшей квалификации, а по данным РМЭЗ – на специалистов средней квалификации. Однако, если для более корректного выделения группы специалистов учесть требование наличия в российских условиях высшего образования и для тех типов рабочих мест, которые в традиционной версии ISCO-08 к этому профессиональному классу не относятся (пилоты, корректоры и т.д. – подробнее о методике такой перекодировки см. [Тихонова 2020]), то оказывается, что и по данным РМЭЗ доля специалистов высшей квалификации в период с 2001 г. в России не просто выросла за счет сокращения доли руководителей и офисных служащих с 18,9% до 20,7%, но и что они стали лидирующей по численности группой в профессиональной структуре страны. Впрочем, поскольку российские исследователи привыкли ориентироваться на традиционную версию

⁶ Рассчитано по [Рабочая... 2018, с. 71; Экономическая... 2010, с. 76–77; ФСГС РФ. Экономическая... 2002, табл. 2.21].

ISCO-08, используемую в РМЭЗ, то и в данной статье будет использоваться именно она. Отмечу лишь, что при использовании в большей степени учитывающей специфику российского рынка труда перекодированной нами версии ISCO-08 упоминаемые в данной статье тенденции проявляются еще ярче.

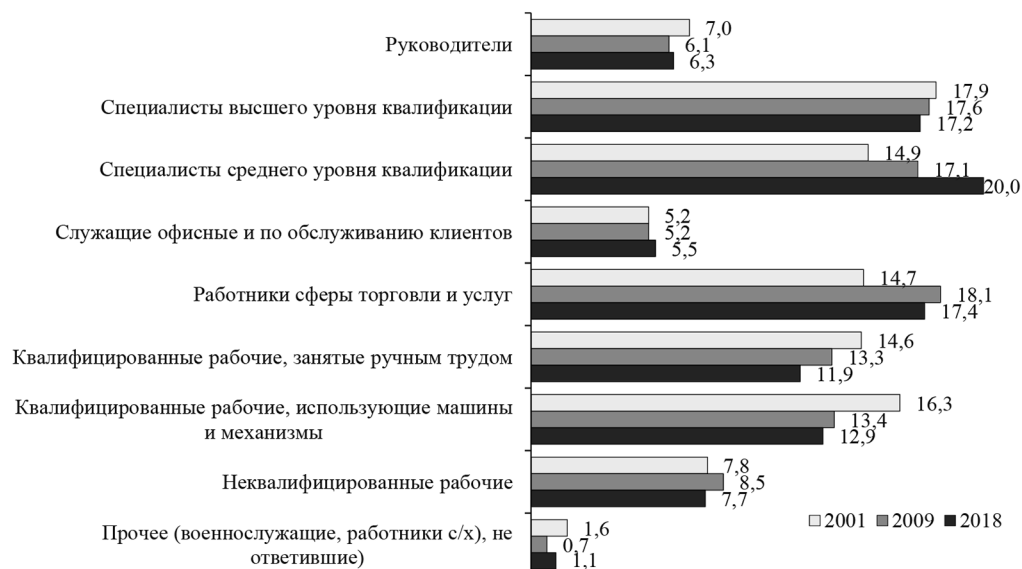


Рис. 2. Динамика профессиональной структуры в России (РМЭЗ, 2001–2018 гг., в%⁷).

С учетом характерного для разных типов обществ доминирования различных профессиональных групп и типов деятельности такой вектор развития профессиональной структуры означает завершение позднеиндустриального этапа развития. Такая оценка основана на том, что, как уже демонстрировалось ранее на эмпирических данных об эволюции профессиональных структур разных обществ в XX в. (результаты их обобщенного сравнения см. [Аникин 2013, с. 55]), особенности профессиональной структуры индустриальных обществ выражаются в доминировании промышленных рабочих, а также росте по отношению к обществам раннеиндустриального типа числа выполняющих рутинные задачи административно-офисных работников, не приводящий, впрочем, к их доминированию в профессиональной структуре. Для обществ же позднеиндустриального типа, судя по опыту стран Западной Европы и США, тут типично преобладание работников нефизического труда средней и низкой квалификации (служащих, полупрофессионалов, работников торговли и обслуживания и т.п.), в основном сосредоточенных в третичном секторе экономики, сопровождаемое резким ростом занятости в торговле и сфере услуг. Наконец, для обществ постиндустриального типа характерны рост числа профессионалов и менеджеров, а также резкое сокращение доли рабочих и представителей низкоквалифицированного рутинного нефизического труда.

⁷ Рассчитано по [Рабочая... 2018: 71; Экономическая... 2010, с. 76–77; ФСГС РФ. Экономическая... 2002, табл. 2.21]. Классы военнослужащих и квалифицированных работников сельского, лесного хозяйства, рыболовства и рыбоводства на рисунке не представлены ввиду их малой численности.

Рост гендерной асимметрии как характерная особенность эволюции профессиональной структуры России

Профессиональная структура России характеризуется ярко выраженной гендерной асимметрией (см. рис. 3). Группы, связанные с занятостью в индустриальном секторе, традиционно в основном мужские. Так, среди квалифицированных рабочих индустриального сектора мужчин свыше четырех пятых, а женщин всего 17,2% [Рабочая... 2018, с. 71]. Сокращение занятости в данном секторе неизбежно ставит под угрозу потери работы или приобретения ею нестабильного характера значительную часть мужского населения страны. Растущие же по численности профессиональные группы – по своему составу преимущественно женские.



Рис. 3. Гендерный состав профессиональных классов в России (ФСГС РФ, 2017 г., в %⁸).

С годами гендерная асимметрия российской профессиональной структуры усиливается. Так, в 2001 г. в группе специалистов высшей квалификации мужчины составляли 39,5%, а женщины – 60,5% (при 36,7% и 63,3% в 2017 г.). Среди специалистов среднего уровня квалификации, служащих и работников торговли и обслуживания доля женщин также выросла – для работников торговли и сферы обслуживания, например, с 66,0% в 2001 г. до 69,3% в 2017 г. При этом среди квалифицированных рабочих индустриального сектора женщин было в начале XXI в. 28,8%, то есть более чем в полтора раза больше, чем сейчас (рассчитано по [Рабочая... 2018, с. 72–73; ФСГС РФ. Экономическая... 2002, табл. 2.21]). Это означает, что за счет роста численности занятых в третичном и четвертичном секторах экономики женщины все чаще находят себе работу, не связанную с индустриальным сектором. Мужчины же, напротив, все больше концентрируются в сжимающемся индустриальном секторе экономики. В итоге в 2017 г. 43,4% всех мужчин страны работали на позициях квалифицированных рабочих, еще 8,3% были неквалифицированными рабочими и 5,7% занимались охраной граждан и собственности (рассчитано по [Рабочая... 2018, с. 72–73]).

⁸ Рассчитано по [Рабочая... 2018, с. 71].

Из приведенных цифр вытекают по меньшей мере два важных вывода, которые необходимо учитывать в рамках государственной социально-экономической политики. Первый из них заключается в том, что происходит обострение проблемы занятости для мужчин, “вытесняемых” из традиционной для них в России сферы занятости. Пока что эта часть работников-мужчин активно переходила в службы охраны, которая выросла с 2001 г. по 2017 г. на 731 тыс. человек, то есть в полтора раза [Рабочая... 2018, с. 72; ФСГС РФ. Экономическая... 2002, табл. 2.21]. Однако этот резерв уже исчерпан, и хотя “демографическая яма”, в которую вступает сейчас Россия, как и взятый руководством страны курс на импортозамещение, могут частично смягчить тенденцию сокращения занятости мужчин в индустриальном секторе, но отменить ее они не смогут.

Второй резерв замещения занятости в индустриальном секторе, который сейчас также начал активнее использоваться мужчинами, прежде всего молодыми, – это получение высшего образования для занятия наиболее привлекательных рабочих мест в рамках различных профессиональных классов, в том числе и тех, где оно, казалось бы, не предполагается. Эта специфическая жизненная стратегия обусловлена тем, что наличие высшего образования повышает уровень зарплат у представителей любого класса, причем для рабочих, например, финансовая отдача от его наличия даже выше, чем для специалистов высшей квалификации [Тихонова, Каравай 2018]. В итоге доля мужчин с высшим образованием выросла в составе всех работающих мужчин с 21,6% в 2001 г. до 29,9% в 2017 г. [Рабочая... 2018, с. 33; ФСГС РФ. Экономическая... 2002, табл. 2.4].

При этом получение высшего образования для мужчин в современной России более оправдано, чем для женщин, поскольку бонусы от его наличия встречаются у женщин заметно реже. Так, в неформальной экономике, обеспечивающей гораздо меньшие социальные гарантии, заняты 16,3% мужчин и 20,5% женщин с высшим образованием [Рабочая... 2018, с. 93]. Об относительно меньшей вероятности бонусов от него для женщин говорит и то, что при общем быстром росте доли лиц с высшим образованием в составе безработного населения страны (с 11,3% в 2007 г. до 20,6% в 2017 г.) идет постепенная феминизация этой группы. Если доля безработных мужчин с высшим образованием составляла в 2007 г. лишь 9,3% всех безработных страны, а к 2017 г. выросла до 16,9%, то для женщин эти показатели составили, соответственно, 13,6% и 24,8% [Рабочая... 2018, с. 115]. Кроме того, по данным РМЭЗ, даже среди специалистов высшей квалификации, для которых типична именно женская занятость, в 2018 г. женщины реже мужчин были удовлетворены своей работой (77,3% и 82,4% соответственно) и чаще мужчин сомневались в возможности найти для себя работу не хуже нынешней в случае ее потери (лишь 35,4% их были уверены или скорее уверены в том, что смогут найти такую работу при 42,7% у мужчин). Им на большие сроки задерживали зарплату (по медиане – на 4 месяца при 2,5 месяцах у мужчин), а сама зарплата у них была значительно ниже (по медиане – 24 тыс. и 35,7 тыс. руб., соответственно).

Второе важное следствие, вытекающее из гендерной асимметрии профессиональной структуры России – это проблема нарастающего диссонанса профилей занятости и образования, а также вытекающих из этого специфики мировоззрения и поведения работающих мужчин и женщин. Это неизбежно будет сказываться на их взаимоотношениях в сферах брачности, рождаемости, представлений о гендерных ролях в семье, а в конечном счете – и на общих демографических показателях нации, поскольку вероятность завязать отношения, создать семью и иметь в ней хорошие взаимоотношения для женщины с офисной занятостью и мужчиной-рабочим ниже, чем при общности их классовой принадлежности.

Этот диссонанс, детерминированный прежде всего нарастающей асимметрией профессиональной структуры, еще больше усугубляется тем, что с целью укрепления своих позиций на рынке труда женщины все чаще стремятся получить высшее образование.

В итоге, несмотря на быстрый рост числа мужчин с высшим образованием, число имеющих его женщин растет еще быстрее. Так, за период с 2007 г. по 2017 г. для женщин этот рост составил в относительном выражении 48,1% при 38,4% у мужчин (рассчитано по [Рабочая... 2018, с. 33; ФСГС РФ. Экономическая... 2002, табл. 2.4]). В результате доля имеющих высшее образование среди женщин 25–29 лет достигла уже 49,9% (при 35,7% у мужчин из этой же возрастной группы) [Рабочая... 2018, с. 36]).

Проблема возрастной асимметрии профессиональной структуры России

Важной особенностью профессиональной структуры России выступает также ее возрастная асимметрия. На первый взгляд, возрастная структура работающего населения в нашей стране выглядит довольно сбалансированной, по крайней мере, если говорить о россиянах в возрасте 25–55 лет. Доля всех пятилетних групп в составе работающего населения страны из этого возрастного диапазона составляла в 2017 г. 11,4–14,6% [Рабочая... 2018, с. 30]. Однако, если посмотреть на динамику возрастной структуры занятых за последние 10 лет, то оказывается, что ситуацию с ней характеризовало прежде всего сокращение доли россиян в возрасте моложе 25 лет и рост численности группы от 25 до 44 лет (см. рис. 4).

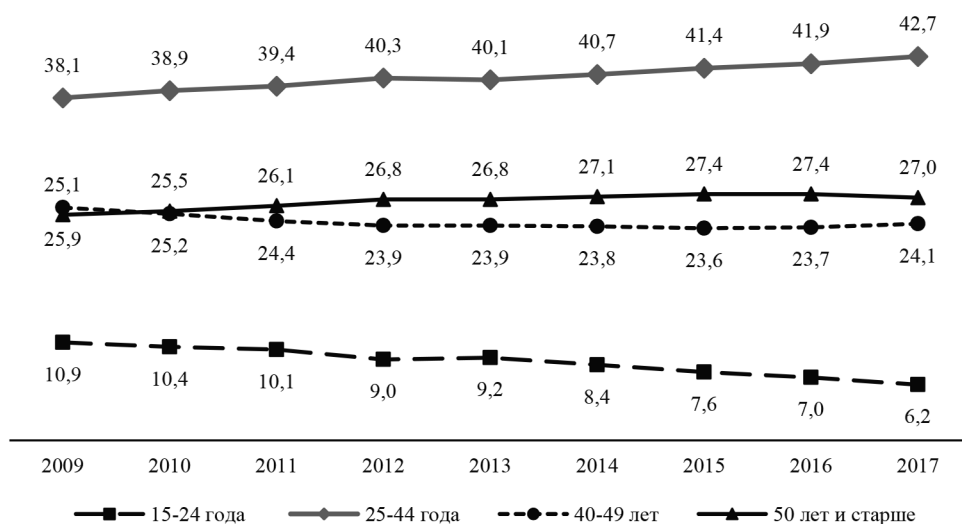


Рис. 4. Динамика возрастной структуры занятости в России (ФСГС РФ, 2017 г., в %⁹).

Более детальный анализ показывает, что молодежь и старшие возраста представлены среди занятых непропорционально мало, и эта непропорциональность нарастает: соотношение занятых в возрасте до 25 лет и старше 50 лет выросло за 2010-е гг. с 2,3 раз до 4,6 раз. Однако роста молодежной безработицы не наблюдается, что отражает последствия “демографической ямы”, в которой сейчас находится Россия. Тем не менее эта безработица все еще довольно велика – 14,7% россиян в возрасте 20–24 лет были в 2017 г. безработными при среднем показателе по населению 15–72 лет в 5,2% [Рабочая... 2018, с. 119].

В целом возрастная структура различных профессиональных групп выглядит в нашей стране следующим образом (см. рис. 5). Наиболее “молодежная” по своему составу –

⁹ Рассчитано по [Рабочая... 2018, с. 30].

группа работников торговли, сферы обслуживания и охраны граждан и собственности, а самая “возрастная” – группа руководителей, свыше двух третей которой находятся в возрасте от 50 лет и старше. В целом старше остальных и группа работников сельского, лесного и рыбного хозяйства, занятых физическим трудом. При этом нельзя сказать, что молодежь вообще “не идет” в рабочие. Наоборот, почти каждый пятый рабочий в России младше 30 лет.



Рис. 5. Возрастная структура занятых по группам занятий (ФСГС РФ, 2017 г., в %¹⁰).

Что же касается профессиональных классов с нефизическим исполнительским характером труда, то их возрастная структура близка между собой и в целом сбалансирована. В то же время рост доли лиц с высшим образованием среди молодежи никак не отражается на росте доли представителей соответствующей возрастной группы среди специалистов высшей квалификации. Более того, в так называемых “бюджетных” отраслях ситуация с ними критическая – среди специалистов в области здравоохранения и образования доли лиц в возрасте младше 30 лет составляли, например в 2017 г., лишь 15,8% и 16,9%, соответственно. Максимальной же доля молодежи (что ожидаемо) была среди специалистов по информационно-коммуникационным технологиям (39,3%) [Рабочая... 2018, с. 76]. Такое распределение говорит о том, что даже после повышения зарплат в рамках реализации президентских указов 2012 г. для прихода молодежи в такие отрасли, как здравоохранение и образование, существуют серьезные внешние барьеры.

Под воздействием такого рода барьеров дисбалансы возрастной структуры специалистов высшей квалификации наблюдаются и в других отраслях. В целом разрыв в среднем возрасте специалистов в них достигает почти 10 лет [Рабочая... 2018, с. 74]. Отчасти это результат просчетов в подготовке специалистов разных специальностей, поскольку в здравоохранении, например, где возрастные группы от 50 лет составляют 32,6% [Рабочая... 2018, с. 76], 96,9% студентов после окончания профильных вузов выходят на работу, связанную с полученной профессией. Однако такая ситуация с трудоустройством для современной России почти уникальна, поскольку по большинству профилей

¹⁰ См. [Рабочая... 2018, с. 76].

подготовки более 30% выпускников сразу занимают не связанные с полученной ими специальностью рабочие места. Своего рода рекорсмены в этом отношении такие специальности, как “Воспроизводство и переработка лесных ресурсов” (среди получивших ее в 2017 г. поступили на работу не по специальности 51,8%), “Сельское и рыбное хозяйство” (47,8%), “Информационная безопасность” (46,4%), специальности, относящиеся к естественным (46,1%) и социальным (45,3%) наукам, а также “Металлургия, машиностроение и материалообработка” (44,7%) [Рабочая... 2018, с. 86].

С точки зрения динамики возрастных изменений для представителей разных групп занятий и занятых в целом характерно общее постарение. Если в 2009 г. средний возраст работающих составлял в России ровно 40 лет [Экономическая... 2010, с. 78], то в 2017 г. он достиг 40,8 лет [Рабочая... 2018, с. 74]. В то же время есть и группы, которые немного “помолодели”. Это, например, рабочие, занятые изготовлением инструментов и приборов, в полиграфическом производстве и в художественных промыслах (с 41,9 в 2009 г. до 41,2 лет в 2017 г.) [Экономическая... 2010, с. 79; Рабочая... 2018, с. 74–75].

В этой связи стоит отметить, что утверждения о нежелании российской молодежи “идти в рабочие” – миф, появление которого связано в основном с большей занятостью молодых рабочих в неформальном секторе экономики. Например, в 2018 г., согласно данным РМЭЗ, доля работающих без официального оформления на работу составляла для рабочих моложе 30 лет 11,2%, а для специалистов высшего уровня квалификации и руководителей того же возраста – всего 3,1%. Та же тенденция фиксировалась и в середине 2010-х гг. [Тихонова 2018].

Подытоживая рассмотрение возрастных особенностей профессиональной структуры России, можно зафиксировать нарастание в ней возрастной асимметрии – разрыв между полярными по возрасту профессиональными классами достиг в 2017 г. 1,3 раза, в то время как в 2009 г. он составлял лишь 1,18 раз [Рабочая... 2018, с. 74–75; Экономическая... 2010, с. 78–79]. Отчасти рост этой асимметрии связан с увеличением численности тех групп, которые еще десятилетие назад не были столь массовыми и не в такой сильной степени концентрировали в себе молодежь. В результате к числу наиболее молодых групп относятся сейчас не только специалисты по информационно-коммуникационным технологиям, средний возраст которых составляет, соответственно, 33,8 лет (для специалистов высшей квалификации) и 35,3 (для специалистов средней квалификации), но и служащие общего профиля, обслуживающие офисную технику служащие, а также специалисты в сфере бизнеса и администрирования, для которых он находится в диапазоне 36,5–37,9 лет.

Проблемы качества подготовки представителей различных профессиональных групп

Наряду с усиливающейся социально-демографической асимметричностью профессиональной структуры России важной ее особенностью выступает также разрыв в уровне подготовки и характере профессиональной деятельности представителей разных классов. Хотя о “квалификационной яме”¹¹ как о новой характерной особенности современного рынка труда заговорили еще с начала 1990-х гг., за прошедшие с тех пор десятилетия эта проблема резко обострилась. Чрезвычайно остро стоит она и в России, причем речь в нашей стране идет как о переизбытке квалификации в одних случаях, так и о недостатке ее в других. По некоторым получившим широкую известность оценкам, почти половина всего экономически активного населения страны (около 34 млн человек) находится сейчас именно в такой ситуации [Массовая... 2019]. По расчетам же на данных РМЭЗ,

¹¹ “Квалификационная яма” (*Skills mismatch* – несоответствие квалификаций) – появление на рынке труда работников с нехарактерными для выполняемой работы знаниями и/или навыками. Другие названия этого явления – “кадровый разрыв”, “кадровая яма”.

даже если говорить только о несовпадении реального и предполагаемого рабочим местом уровня образования (без учета имеющихся навыков), в “квалификационной яме” находится сейчас более половины работающего населения страны.

Причина массовости этого несовпадения прежде всего в разбалансированности эволюции образовательной и профессиональной структур. В последние десятилетия в России наблюдался быстрый рост числа лиц с высшим образованием. Их доля достигла в итоге в 2017 г. 34,2% всех занятых (в возрастной группе 25–29 лет – 42,2%) [Рабочая... 2018, с. 33]. При этом в 2001 г. она составляла всего 23,8% [ФСГС РФ. Экономическая... 2002, табл. 2.4]. В то же время общая численность группы специалистов высшей квалификации достигла по состоянию на 2017 г. лишь 24,3% всех занятых [Рабочая... 2018, с. 71] притом, что в 2001 г. ее численность составляла 17,1% (рассчитано по [ФСГС РФ. Экономическая... 2002, табл. 2.21]). Таким образом, рост числа лиц с высшим образованием опережал в последние два десятилетия темпы роста рабочих мест специалистов высшей квалификации.

При этом на будущее следует ожидать дальнейшего усиления данного дисбаланса. Это будет обуславливаться прежде всего тем, что, как уже отмечалось, уровень доходов во всех профессиональных классах у имеющих высшее образование выше. Добавлю к этому, что, судя по данным РМЭЗ, их рабочие места лучше и по другим характеристикам. Так, среди лиц с высшим образованием неофициальный характер оформления на работу встречается у служащих втрое реже, чем среди его не имеющих (3,5% и 10,3%), для работников торговли и сферы обслуживания соответствующие показатели составляют 8,6% и 14,4%, для квалифицированных рабочих ручного труда – 6,2% и 14,9% и т.д. Кроме того, работающие россияне с высшим образованием чаще, чем представители тех же профессиональных классов без него, уверены, что если предприятие, на котором они работают, по каким-то причинам закроется, то они смогут найти работу не хуже имеющейся.

Среди лиц с высшим образованием во всех возрастных группах минимальна и доля безработных. Близки к ним в этом отношении также обладающие профессиональным образованием, ориентированным на подготовку специалистов средней квалификации. При этом максимальны доли безработных практически у всех образовательных групп среди молодежи (см. рис. 6). Это также свидетельствует о наличии в нашей стране, даже в условиях “демографической ямы”, серьезных структурных барьеров при трудоустройстве молодежи с разным типом образования.

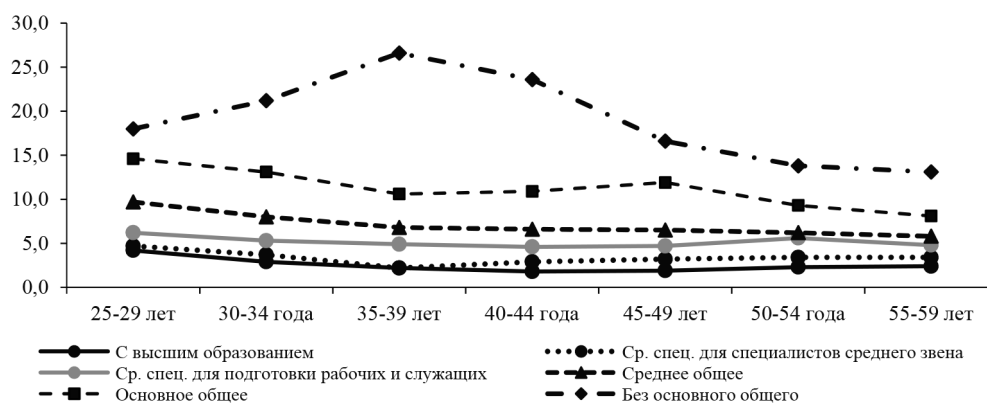


Рис. 6. Уровень безработицы в различных возрастных группах россиян в зависимости от их уровня образования (ФСГС РФ, 2017 г., в %¹²).

¹² Рассчитано по [Рабочая... 2018, с. 119].

Однако если с причинами избыточности квалификации ситуация более или менее понятная (это структурные барьеры, обусловленные дисбалансом развития профессиональной и образовательной структур, просчеты в развитии самой системы образования и т.д.) и при этом она довольно активно обсуждается, то с причинами недостаточности квалификации представителей разных профессиональных классов ситуация иная. Эта проблема в научном дискурсе представлена мало, в основном в контексте жалоб работодателей на нехватку квалифицированных рабочих. Соответственно, до сих пор остается неосознанным ни масштаб этой проблемы применительно к различным профессиональным классам, ни ее причины. То, о чем будет говориться ниже, – попытка привлечь внимание к этим сюжетам.

Как видно из таблицы, большинство профессиональных классов имеют типичный для них характер профессиональной подготовки. Для руководителей и специалистов высшей квалификации это наличие высшего образования и продолжительность обучения от 15 лет. Для специалистов средней квалификации и офисных служащих – наличие высшего и среднего специального образования, но с более коротким общим периодом обучения. Для остальных классов это наличие среднего специального или начального профессионального образования при еще более коротком в среднем общем периоде обучения.

В то же время, как видно из таблицы, для всех классов характерно несоответствие профиля подготовки выполняемой работе. Кроме того, среди представителей группы специалистов высшей квалификации 24,1% не имели в России в 2018 г. диплома о высшем образовании и у 22,7% продолжительность обучения составляла менее 15 лет¹³, что уже само по себе говорит об остроте проблемы квалификации в данной группе. Понятны становятся и жалобы работодателей на квалификацию рабочих – даже среди квалифицированных рабочих каждый шестой не имеет вообще никакой профессиональной подготовки.

Сформировавшаяся в России “квалификационная яма” быстро углубляется, причем углубление это имеет противоречивый характер. С одной стороны, все формальные показатели наличия профессиональной подготовки у представителей разных классов растут, что отражает понимание населением “сигнального” характера разного рода дипломов на российском рынке труда. Так, если в 2001 г. 67,0% квалифицированных рабочих ручного труда имели, согласно данным РМЭЗ, какую-либо профессиональную подготовку, сертифицированную дипломом, то к 2018 г. их стало 82,4%. Выросла во всех профессиональных классах и доля лиц с высшим образованием (см. рис. 7). С другой стороны, полученная профессиональная подготовка все реже соответствует профилю выполняемой работы, а любое дополнительное обучение или прохождение организованных форм переквалификации распространены в России мало. Например, по данным РМЭЗ, в 2018 г. проходили такого рода обучение, в том числе на рабочем месте, лишь 5,4% всех работающих. Это не может не обострять проблему недостаточности квалификации имеющейся рабочей силы при одновременном росте уровня ее образования.

За этим противоречием стоит сложное переплетение в российском обществе отраслевых, региональных, поселенческих и иных типов неравенств. Огромные разрывы в зарплате в разных отраслях и на разных типах предприятий приводят к тому, что за относительно высокооплачиваемые рабочие места в составе разных профессиональных групп разворачивается острая конкуренция, по итогам которой их относительно чаще занимают лица с высшим образованием. Одновременно даже для специалистов высшей квалификации

¹³ В случае использования перекодированной версии ISCO, упоминавшейся в начале статьи, эти цифры уменьшаются, но лишь в пределах статистической погрешности.

Таблица

Особенности профессиональной подготовки представителей основных профессиональных классов (РМЭЗ, 2018 г., в %)

Особенности профессиональной подготовки	Профессиональные классы							
	Руководители	Специалисты высшего уровня квалификации	Специалисты среднего уровня квалификации	Служащие офисные и по обслуживанию клиентов	Работники сферы торговли и услуг	Квалифицированные рабочие ручного труда	Квалифицированные рабочие, использующие механизмы	Неквалифицированные рабочие всех отраслей
<i>Уровень образования (подтвержденный соответствующим документом)</i>								
Высшее	66,1	75,9	43,9	32,1	17,8	12,8	7,3	5,9
Среднее специальное	16,3	17,7	34,9	27,8	28,1	24,4	19,9	19,3
Начальное профессиональное	7,9	2,8	10,8	17,7	26,7	34,7	36,6	34,8
Профессиональные курсы	1,9	0,2	3,4	5,8	9,5	10,5	21,6	9,0
Средняя школа	5,0	2,9	6,0	11,2	13,6	11,3	9,2	15,1
Неполная средняя или начальная школа	2,8	0,5	1,0	5,4	4,3	6,3	5,4	15,9
<i>Прохождение очного обучения при получении высшего образования</i>								
Очное обучение	42,3	56,0	28,4	20,6	13,0	8,6	7,2	5,9
Заочное обучение	23,8	19,9	15,5	11,5	4,8	4,2	0,1	0
Нет диплома о высшем образовании	33,9	24,1	56,1	67,9	82,2	87,2	92,7	94,1
<i>Продолжительность обучения</i>								
15 лет и более	67,7	77,3	50,0	38,6	21,8	17,7	10,4	0
От 10 до 15 лет	30,4	22,4	48,1	55,9	71,9	62,1	64,0	59,6
10 лет и менее	1,9	0,3	1,9	5,5	6,3	20,2	25,6	40,4
<i>Соответствие профилю образования и профилю занятости¹⁴</i>								
Соответствует	1,3	39,6	21,7	5,8	12,3	24,4	14,7	0
Не соответствует	90,9	57,1	71,3	77,6	69,8	58,0	70,8	69,0
Нет профессионального образования	7,8	3,3	7,0	16,6	17,9	17,6	14,5	31,0

¹⁴ Для оценки соответствия образования профилю выполняемой работы анализировалось совпадение первых трех цифр кода ISCO для полученной в ходе обучения специальности и характера занятости конкретного респондента. Использование 3, а не 4 цифр кода позволяло учесть совпадение смежных специальностей и видов деятельности.

Профессиональная структура современной России: особенности и динамика

существуют низкооплачиваемые рабочие места. Эти рабочие места не представляют интереса для лиц с высшим образованием, а потому их начинают занимать люди с низким уровнем профессиональной подготовки, хотя в числе этих рабочих мест есть и позиции врачей, и преподавателей вузов, и инженеров, чья деятельность прямо влияет на безопасность людей (например, инженеров-мостостроителей) и т.п.

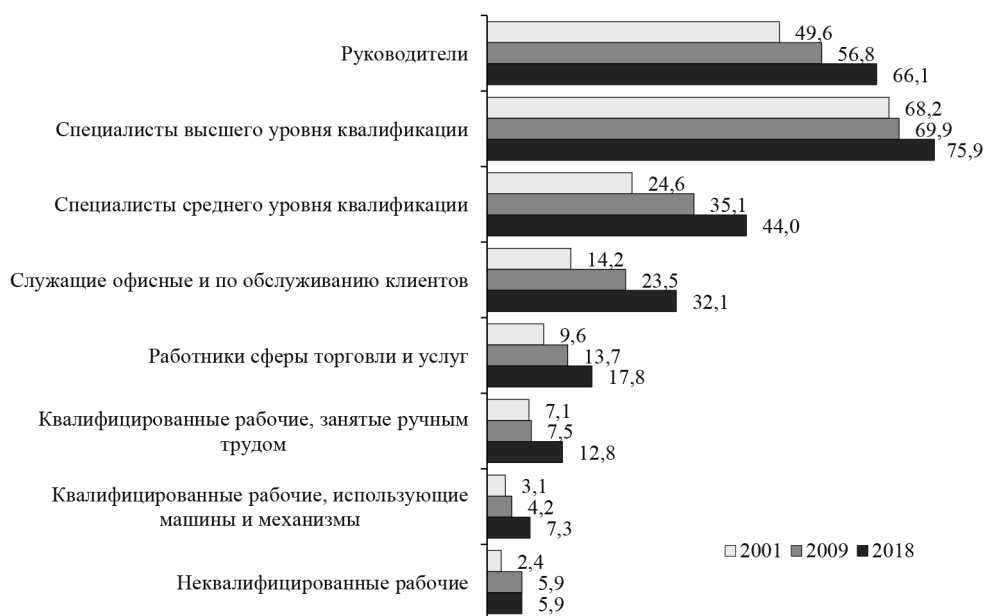


Рис. 7. Динамика доли лиц с высшим образованием в составе разных профессиональных классов (РМЭЗ, 2018 г., в %).

* * *

Динамика профессиональной структуры нашей страны в XXI в. свидетельствует о том, что в этот период в российском обществе продолжали происходить интенсивные изменения: сокращалась численность квалифицированных рабочих индустриального сектора и шел рост числа работников торговли и сферы обслуживания. Однако наряду с этими тенденциями, сформировавшимися еще в 1990-е гг., появилась и новая – началось увеличение в составе занятых доли специалистов. В 2010-е гг. эта тенденция стала проявлять себя еще более заметно.

Население отвечало на эту новую тенденцию быстрым ростом доли лиц, получающих высшее образование. В результате этот рост намного опередил рост числа рабочих мест специалистов высшей квалификации. Более того, поскольку многие рабочие места для лиц с высшим образованием по-прежнему малопривлекательны (низкооплачиваемые, относящиеся к неформальной экономике и т.д.), то они как не пользовались, так и не пользуются спросом у этой части россиян. В результате, с одной стороны, дисбаланс между числом имеющих высшее образование и числом рабочих мест для них усиливается. Это приводит к росту занятости россиян с высшим образованием на рабочих местах, его не предполагающих, а также к росту среди них безработицы. С другой стороны, поскольку на лиц с высшим образованием в силу их большей социализированности и обучаемости предъявляется на российском рынке труда повышенный спрос, то они в любых профессиональных

классов имеют возможность выбрать наиболее привлекательные рабочие места. А потому усиление дисбаланса между числом рабочих мест для лиц с высшим образованием и их общей численностью не приводит к сокращению стремления россиян к получению высшего образования, порождая лишь увеличение доли этой категории работников в составе всех профессиональных классов.

Все эти тенденции обостряют проблему “квалификационной ямы”, в которой сейчас находится в России свыше половины работающего населения. Причем речь идет не только о несоответствии профессиональной подготовки характеру деятельности в силу как избыточности, так и недостаточности имеющегося уровня образования для нее. По крайней мере, не меньшее значение имеет в этом контексте массовость распространения работы не по полученной специальности, ставшая нормой для всех профессиональных классов, включая специалистов высшей квалификации, среди которых свыше 60% либо вообще не имеют никакой профессиональной подготовки, либо получили ее для совершенно иного типа деятельности, нежели выполняемая ими.

Наряду с быстро углубляющейся “квалификационной ямой”, специфика которой в России проявляется в нарастающей депрофессионализации всех классов на фоне роста формальных показателей уровня их образования, к числу вызывающих тревогу дисбалансов в развитии профессиональной структуры относится ее усиливающаяся социально-демографическая асимметричность. Общая возрастная асимметричность занятости, с учетом “эха” Великой Отечественной войны, реформ 1990-х гг. и т.д., неизбежна и понятна. В то же время нарастающий разрыв в среднем возрасте представителей различных профессиональных классов и их подгрупп, как и ярко выраженная возрастная асимметричность отдельных классов или все еще высокая молодежная безработица на фоне дефицита рабочей силы, связаны с просчетами в государственной политике, в частности – политике в сфере образования и занятости.

Не меньше проблем обусловлено и гендерной асимметричностью профессиональной структуры России. В последние десятилетия она еще более усилилась: продолжается феминизация классов специалистов на фоне растущей доли мужчин в составе квалифицированных рабочих. Это ведет, с одной стороны, ко все более привилегированному положению мужчин-специалистов на соответствующем сегменте рынка труда, а с другой – к нарастанию дисбаланса в характере занятости мужчин и женщин, что формирует потенциал для роста отношенческих сложностей между ними на межличностном уровне и изменениям в их демографическом поведении. Кроме того, разные пропорции в тех или иных возрастных группах мужчин и женщин создают дисбалансы на отдельных сегментах рынка труда, поскольку эти группы имеют разный образовательный и профессиональный состав.

Все отмеченные проблемы нуждаются в дальнейшем углубленном изучении. Требуют они и их учета в различных направлениях совершенствования государственной экономической и социальной политики. Однако это предмет уже других исследований.

СПИСОК ЛИТЕРАТУРЫ

- Аникин В.А. (2013) Профессиональная структура населения и тип экономического развития страны // *Terra Economicus*. № 2. С. 41–68.
- Аникин В.А. (2009) Тенденции изменения социально–профессиональной структуры России в 1994–2006 гг. (по материалам RLMS) // *Мир России*. № 3. С. 114–131.
- Бессуднов А.Р. (2009) Социально-профессиональный статус в современной России // *Мир России*. № 2. С. 89–115.
- Любимова Т.С., Шкаратан О.И., Инясевский С.А. (2008) Новый средний класс и информационные работники на российском рынке труда // *Общественные науки и современность*. № 1. С. 5–27.

Массовая уникальность – глобальный вызов в борьбе за таланты (2019) World Skills Russia, BCG, Rosatom (https://www.bcg.com/Images/RUS-BCG-Mas-Uniq_tcm27-228998.pdf).

Мобильность и стабильность на российском рынке труда (2017) Под общ. ред. Р.И. Капелюшника, В.Е. Гимпельсона. М.: Издательский дом НИУ ВШЭ.

Профессии на российском рынке труда (2017) Отв. ред. Н. Т. Вишневецкая. М.: Издательский дом НИУ ВШЭ.

Рабочая сила, занятость и безработица в России (по результатам P13 выборочных обследований рабочей силы) (2018) М.: Росстат.

Тихонова Н. Е. (2018) Особенности здоровья и возрастная структура российских рабочих – традиции против изменений // Журнал исследований социальной политики. № 2. С. 311–326.

Тихонова Н.Е. (2020) Специалисты в современной России: социально-демографические особенности состава и ключевые проблемы // Социологический журнал (в печати).

Тихонова Н.Е., Каравай А.В. (2018) Динамика некоторых показателей общего человеческого капитала россиян в 2010–2015 гг. // Социологические исследования. № 5. С. 84–98.

ФСГС РФ (2002) Экономическая активность населения России (по результатам выборочных обследований) Табл. 2.21: (https://gks.ru/bgd/regl/B02_61/IssWWW.exe/Stg/d010/i010320r.htm; табл. 2.4: (https://gks.ru/bgd/regl/B02_61/IssWWW.exe/Stg/d010/i010150r.htm).

Экономическая активность населения России (по результатам выборочных обследований) (2010) М.: Росстат.

Шкаратан О.И., Ястребов Г.А. (2007) Социально-профессиональная структура и ее воспроизводство в современной России: Предварительные итоги представительного опроса экономически активного населения России 2006 г. Препринт WP7/2007/02. Серия WP7 (Теория и практика общественного выбора). 2007. М.: ГУ ВШЭ.

International Standard Classification of Occupations: ISCO–08 (2012) Geneva: International Labour Office.

REFERENCES

Anikin V.A. (2013) Professional'naya struktura naseleniya i tip ekonomicheskogo razvitiya strany [Professional structure of the population and the type of economic development of the country]. *Terra Economicus*, no. 2, pp. 41–68.

Anikin V.A. (2009) Tendencii izmeneniya social'no-professional'noy struktury Rossii v 1994–2006 gg. (po materialam RLMS) [Trends in the socio-professional structure of Russia in 1994–2006 (based on RLMS materials)]. *Mir Rossii*, no. 3, pp. 114–131.

Bessudnov A.R. (2009) Social'no-professional'nyy status v sovremennoy Rossii [Socio-professional status in modern Russia]. *Mir Rossii*, no. 2, pp. 89–115.

Ekonomicheskaya aktivnost' naseleniya Rossii (po rezul'tatam vyborochnykh obsledovaniy) (2010) [Economic activity of the population of Russia (according to the results of sample surveys)]. Moscow: Rosstat.

FSGS RF. Ekonomicheskaya aktivnost' naseleniya Rossii (po rezul'tatam vyborochnykh obsledovaniy) – 2002 god (2002) [FSGS of the Russian Federation. Economic activity of the Russian population (based on the results of sample surveys) – 2002] Tabl. 2.21: (https://gks.ru/bgd/regl/B02_61/IssWWW.exe/Stg/d010/i010320r.htm; tabl. 2.4: https://gks.ru/bgd/regl/B02_61/IssWWW.exe/Stg/d010/i010150r.htm).

International Standard Classification of Occupations: ISCO–08 (2012) Geneva: International Labour Office.

Lyubimova T.S., Shkaratan O.I., Inyasevskiy S.A. (2008) Noviy sredniy klass i informacional'nye rabotniki na rossiyskom rynke truda [The new middle class and information workers in the Russian labor market]. *Obshchestvennyye nauki i sovremennost'*, no. 1, pp. 5–27.

Massovaya unikal'nost' – global'niy vyzov v bor'be za talanty (2019) [Massive uniqueness is a global challenge in the struggle for talent]. World Skills Russia, BCG, Rosatom (https://www.bcg.com/Images/RUS-BCG-Mas-Uniq_tcm27-228998.pdf).

Mobil'nost' i stabil'nost' na rossiyskom rynke truda (2017) [Mobility and stability in the Russian labor market]. Obshch. red. R.I. Kapelyushnikov, V.E. Gimpel'son. Moscow: Izd. dom NIU HSE.

Professii na rossiyskom rynke truda (2017) [Professions in the Russian labor market]. Отв. ред. Н. Т. Вишневецкая. Moscow: Izd. dom NIU HSE.

Rabochaya sila, zanyatost' i bezrobotica v Rossii (po rezul'tatam R13 vyborochnykh obsledovaniy rabochey sily) (2018) [Labor force, employment and unemployment in Russia (based on the results of P13 sample labor force surveys)]. Moscow: Rosstat.

Tihonova N.E. (2018) Osobennosti zdorov'ya i vozrastnaya struktura rossiyskikh rabochih – tradicii protiv izmeneniy [Features of health and the age structure of Russian workers – traditions against change]. *Zhurnal issledovaniy social'noy politiki*, no. 2, pp. 311–326.

Tihonova N.E. (2020) *Specialisty v sovremennoy Rossii: social'no-demograficheskie osobennosti sostava i klyuchevye problemy* [Specialists in modern Russia: socio-demographic characteristics of the composition and key problems]. *Sociologicheskii zhurnal* (in the press).

Tihonova N.E., Karavay A.V. (2018) Dinamika nekotorykh pokazateley obshchego chelovecheskogo kapitala rossiyan v 2010–2015 gg. [Dynamics of some indicators of the total human capital of Russians in 2010–2015]. *Sociologicheskie issledovaniya*, no. 5, pp. 84–98.

Shkaratan O.I., Yastrebov G.A. (2007) *Social'no-professional'naya struktura i ee vosproizvodstvo v sovremennoy Rossii: Predvaritel'nye itogi predstavitel'nogo oprosa ekonomicheski aktivnogo naseleniya Rossii 2006 g.* [Social and professional structure and its reproduction in modern Russia: Preliminary results of a representative survey of the economically active population of Russia 2006] Preprint WP7/2007/02. Seriya WP7 (Teoriya i praktika obshchestvennogo vybora). Moscow: GU HSE.