

ПРАКТИКА МУНИЦИПАЛЬНОГО УПРАВЛЕНИЯ

5
май 2018



ИЗДАЕТСЯ С 2007 ГОДА МЕДИАКОМПАНИЕЙ

«АКТИОН»  МЦФЭР



**Алексей Шмелев:
как стать лучшим
городом в сфере
управления
муниципальными
финансами → 6**

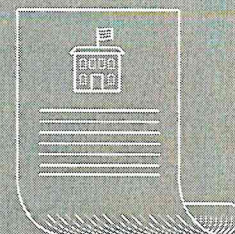
**Добровольная
пожарная дружина
обеспечит пожарную
безопасность
на территориях
и объектах → 30**

**Как составить
инвестиционный
паспорт
муниципального
образования → 48**

e.munuprav.ru

Продлите подписку по телефону

 **8 800 775-48-99**



Как составить инвестиционный паспорт муниципального образования

ГЛАВНОЕ В СТАТЬЕ

- 1 Определите структуру инвестиционного паспорта. Привлеките к разработке заинтересованных лиц и экспертов.
- 2 Используйте рекламный подход. Детально опишите активы. Излагайте информацию ясным, доступным языком. Соблюдайте баланс фактов и комментариев. Не перегружайте паспорт избыточной информацией.
- 3 Размещайте в инвестиционном паспорте только актуальную информацию, устаревшую обновляйте. Фрагмент примерного макета инвестиционного паспорта — в приложении.



герман ветров,

заместитель директора
департамента стратегического
развития и инноваций
Минэкономразвития,
доцент НИУ «Высшая
школа экономики»

Определите структуру инвестиционного паспорта

Одно из направлений инвестиционной политики любого муниципалитета – маркетинг территории, улучшение ее инвестиционного имиджа. Одна из главных задач маркетинга – создание информационного поля, необходимого инвесторам для принятия решений. Один из наиболее эффективных маркетинговых инструментов – инвестиционный паспорт муниципального образования.

Инвестиционный паспорт муниципального образования – это комплексный информационный документ, рассчитанный на конкретную аудиторию – потенциальных инвесторов. Он нужен муниципалитету, чтобы заявить

о себе как о партнере для участия в инвестиционной деятельности и оказать информационную поддержку местным предприятиям. Если к разработке этого документа подойти поверхностно, муниципалитет не сможет привлечь инвесторов.

Чтобы этого не произошло, нужно тщательно продумать все структурные разделы паспорта, а также вопросы обновления информации в нем.

Практика показывает, что для потенциальных инвесторов представляет интерес информация из следующих разделов паспорта.

1. Общие сведения о муниципальном образовании.
2. Параметры социально-экономического развития муниципалитета, такие как уровень жизни, экономика, местный бюджет, рынок труда, качество городской среды.
3. Перспективы развития муниципалитета, в том числе прогнозные характеристики, планы развития.
4. Инфраструктура, включая транспорт, телекоммуникации, финансовый сектор, рынок недвижимости, производственную, инженерную, научно-образовательную, социальную инфраструктуру, гостиничное хозяйство.
5. Нормативно-правовые акты, регламентирующие инвестиционный процесс.
6. Процедуры организации бизнеса.
7. Предложения по инвестиционным проектам.
8. Контактная информация.

Рекомендуем муниципалитетам включать в инвестиционный паспорт именно эти разделы.

При наполнении разделов придерживайтесь рекомендаций

1. Привлеките к разработке паспорта и сбору информации заинтересованных лиц и экспертов. Это могут быть региональные и местные агентства экономического развития, бизнес-ассоциации.

МУНИЦИПАЛЬНЫЕ АКТЫ



Рекомендация

Обратитесь в местные отделения «Опоры России», центры инноваций в социальной сфере

Разрабатывайте паспорт в тесном партнерстве с местными предприятиями, малым бизнесом, потенциальными инвесторами. Полезными партнерами могут стать преподаватели и студенты экономических факультетов высших учебных заведений. Задействуйте их в сборе и анализе информации о состоянии экономики муниципального образования, оценке издержек на ведение бизнеса, потенциальной результативности и эффективности проектов.

2. Используйте рекламный подход. Цель разработки паспорта – не просто освещать ситуацию в муниципальном образовании, а содействовать привлечению инвестиций. Поэтому данный документ должен быть ориентирован на конкретную аудиторию – потенциальных инвесторов. Следовательно, при его составлении придерживайтесь рекламного подхода. Он обязывает сохранять объективность подачи информации о муниципальном образовании, но при этом делать акцент на его сильных сторонах, способных заинтересовать потенциального инвестора.

3. Подробно опишите активы, которые предлагаете потенциальным инвесторам. В качестве таких активов могут выступать земельные участки, строения, сооружения, инженерная инфраструктура, оборудование.

4. Излагайте информацию ясным, доступным языком. Избегайте узкоспециальной или научной лексики. Если это невозможно, поясняйте значение терминов. Аббревиатуры, за исключением общеизвестных, расшифровывайте.

Постарайтесь использовать привычный для потенциальных инвесторов стиль подачи информации. Не забывайте, что он может различаться для российских и иностранных, крупных и средних инвесторов. Чтобы уяснить эти различия, ознакомьтесь с удачными образцами инвестиционных паспортов российских и иностранных муниципальных образований.

5. Соблюдайте баланс фактов и комментариев. Уход в любую из крайностей приведет к недостаточной информативности или к избыточной описательности, «размытости» документа.

6. Не перегружайте паспорт избыточной информацией.

Важно оставить тот ее минимум, который представляет реальный интерес для инвесторов, связанный прежде всего с условиями ведения бизнеса. Например: наличие и квалификация кадров, производственные издержки, транспортная доступность.

7. Размещайте только актуальную информацию.

Данные трехлетней давности – уже устаревшие. Определите, кто и как будет обновлять информацию в инвестиционном паспорте.

8. При разработке ориентируйтесь на электронный формат. Инвестиционный паспорт в электронном формате представляет собой последовательный набор страниц, соединенных гиперссылками в соответствии с логикой изложения информации. Опубликуйте паспорт на официальном сайте муниципального образования. Разместите гиперссылку на главной странице сайта, чтобы потенциальным инвесторам было легко найти документ.

Примерный макет инвестиционного паспорта мы привели в электронной версии журнала на сайте e.munuprav.ru. Фрагмент смотрите на с. 52–55.

Рекомендуем использовать макет для разработки своего документа. При необходимости дополните его другой информацией, которая отражает специфику вашего муниципального образования.



Полезно знать

Для инвестора может быть ценной информация о наличии жилья и социальной инфраструктуры для потенциальных работников, криминальной обстановке, потенциальной угрозе социальных конфликтов в муниципальном образовании



На заметку

Организируйте обновление информации

Чтобы инвесторы всегда имели доступ к актуальным данным, организуйте мониторинг информации о состоянии экономики муниципального образования, социальной сферы и бизнес-среды. Наладьте периодический сбор статистической информации и ее анализ. Эту работу можно поручить сотрудникам

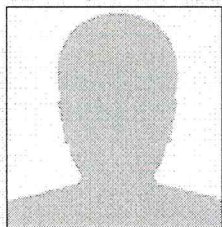
экономических подразделений местной администрации. Они же могут вести базы данных по инвестиционным площадкам и объектам. Если вы утвердили программу поддержки инвесторов, внесите в паспорт информацию о мерах, которые предусмотрены такой программой в текущем году.

МУНИЦИПАЛЬНЫЕ АКТЫ

Образец



ПРИМЕРНЫЙ МАКЕТ ИНВЕСТИЦИОННОГО ПАСПОРТА МУНИЦИПАЛЬНОГО ОБРАЗОВАНИЯ*



Краткое обращение главы муниципального образования

1. Общая информация о муниципальном образовании

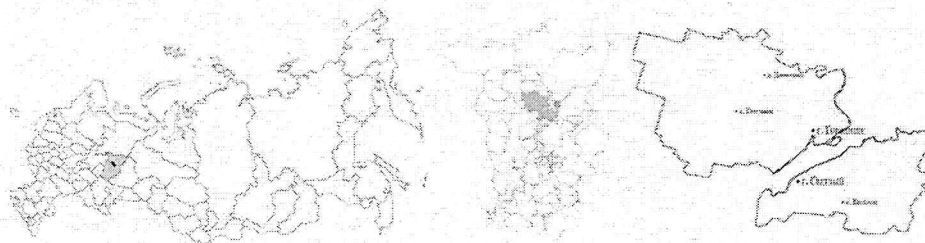
Введение

Яркая имиджевая характеристика муниципального образования, его наиболее привлекательные черты, положительные стереотипы. События в муниципальном образовании. Особенности культурной среды. Карты, рисунки, фотографии и т. д.

Наличие долгосрочной стратегии социально-экономического развития муниципального образования. Год ее принятия, основные положения и долгосрочные ориентиры развития, степень ее выполнения.

1.1. Географическое положение

Географическое положение по отношению к Москве и столице региона, важным экономическим центрам (расстояние до крупных городов, до государственной границы), транспортные магистрали, месторождения полезных ископаемых. Площадь. Климат, рельеф, другие характерные особенности территории.



1.2. Население муниципального образования

Общая численность населения на текущий год, доля в численности населения региона. История формирования населения, половозрастной состав, национальный состав, культурные традиции и другие особенности. Основные общественные организации.

1.3. Управление муниципальным образованием

Система законодательной и исполнительной власти. Год избрания главы муниципального образования и органа представительной власти. Год предстоящих выборов.

Схема управления администрации муниципального образования

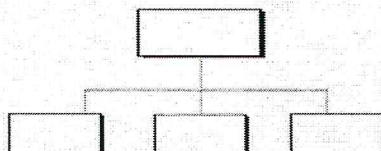


Таблица 1. Контактные данные администрации

Адрес администрации	
Интернет-страница муниципального образования	
Консультативные службы	Сферы ведения, координаты, сайты, часы работы

Структура администрации	Ф. И. О. руководителя	Тел., e-mail, факс
Глава муниципального образования		
Департамент (управление)...		
Департамент (управление)...		
Департамент (управление)...		

1.4. Ведущие муниципальные и региональные СМИ

Таблица 2. Информация о местных СМИ

СМИ	Специфика СМИ	Контактные данные, адрес веб-сайта
Телеканалы:		
Газеты:		
Радиостанции:		
Интернет-страницы		

2. Ресурсы

2.1. Природно-сырьевой потенциал

Природные ресурсы: состав, объемы разведанных, подтвержденных и извлекаемых запасов (при наличии таковых в муниципальном образовании). Доступность ресурсов: близость транспортных путей, возможность подключения к коммуникациям, издержки, связанные с освоением. Нормативно-правовая база использования.

2.2. Трудовые ресурсы

Численность населения, доля населения в трудоспособном возрасте. Уровень безработицы. Образовательная инфраструктура. Квалификация кадров. Интеллектуальный потенциал.

МУНИЦИПАЛЬНЫЕ АКТЫ

Социальные требования к работодателям (оплачиваемые отпуска, бесплатный проезд и т.п.), совокупная социальная нагрузка на работодателя.

Таблица 3. Население

Показатель	Текущий год	Прирост за последний год	Прирост за последние пять лет
Численность населения, всего, тыс. чел.			
Из них в трудоспособном возрасте, тыс. чел.			
В возрасте до 14 лет, тыс. чел.			
В возрасте старше 60 лет, тыс. чел.			
Уровень безработицы (доля от населения в трудоспособном возрасте, %; или другая методика – указать)			
Доля населения с высшим образованием, %			
Доля населения со средним специальным образованием, %			

3. Социально-экономическое развитие муниципального образования

3.1. Уровень жизни

Демография: продолжительность жизни, рождаемость, смертность, естественный прирост, миграционный баланс. Доходы. Расходы. Накопления. Здоровье. здравоохранение. Состояние окружающей среды. Уровень преступности.

Таблица 4. Социально-экономические показатели

Показатель	Текущий год	Прирост за последние пять лет	Отношение к общероссийским показателям, %
Средний прожиточный минимум, тыс. руб.			
Средняя заработная плата, тыс. руб.			
Средний душевой доход населения, тыс. руб.			
Обеспеченность жильем, кв. м на 1 жителя			
Средняя цена жилья, тыс. руб./кв. м			
Число автомобилей на 1000 чел. населения, штук			
Объем выбросов вредных веществ в атмосферу			
Уровень преступности, число тяжких преступлений на 1000 чел.			

3.2. Основные экономические параметры

Экономическая специфика. Конкурентные позиции и преимущества муниципального образования. Предполагаемые точки роста, в том числе на основе мнений независимых экспертов и инвесторов. Потребности в инвестициях.

Абсолютные показатели и динамика экономического развития (рост объемов производства, занятость). Сравнение с соседними муниципальными образованиями региона (в графиках, таблицах).

Характеристика ключевых отраслей и предприятий: специализация, современное состояние (объем выпуска продукции, численность занятых, стоимость основных фондов, инвестиции в основные фонды, финансовые показатели – прибыль, дебиторская/кредиторская задолженность), экспорт, импорт. Предприятия-монополисты, холдинги, наличие соглашений с крупными производителями и т.п.

Объем инвестиций за последние годы, основные инвестиционные проекты – реализованные или в стадии реализации.

Характеристика сферы малого и среднего предпринимательства. Состояние сферы услуг. Характеристика потребительского рынка.

Диаграммы. Структура экономики по объему производства и занятости

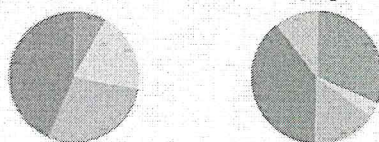
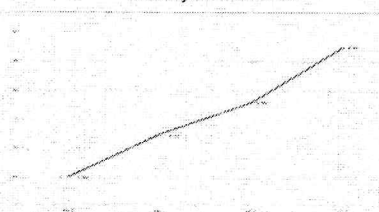


Таблица 5. Крупнейшие предприятия муниципального образования

Название предприятия, форма собственности	Специализация	Число занятых	Стоимость основных фондов	Проектная мощность	Прибыль	Кредиторская задолженность	Экспорт	Координаты предприятия (сайт, тел., факс, электронная почта)	Руководитель: должность, Ф. И. О.

График. Объем прямых инвестиций по отраслям, доля иностранных инвестиций в общем объеме



Диаграммы. Отраслевое распределение малых и средних предприятий по количеству и занятости



* Полную версию макета инвестиционного паспорта смотрите в электронной версии журнала на сайте e.muniprav.ru