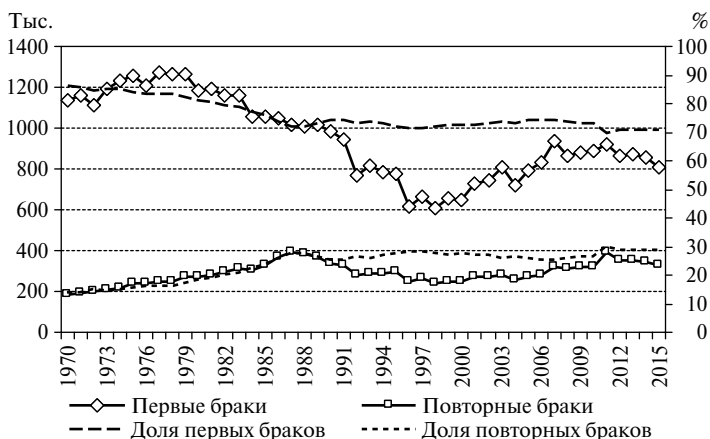


## 2. Брачность и разводимость

### 2.1. Брачность в России начала снижаться

В последние полвека число заключаемых браков в России менялось волнообразно, что в какой-то мере было неизбежным следствием перепадов в численности мужчин и женщин, прежде всего молодого бракоспособного возраста<sup>1</sup> (рис. 2.1).

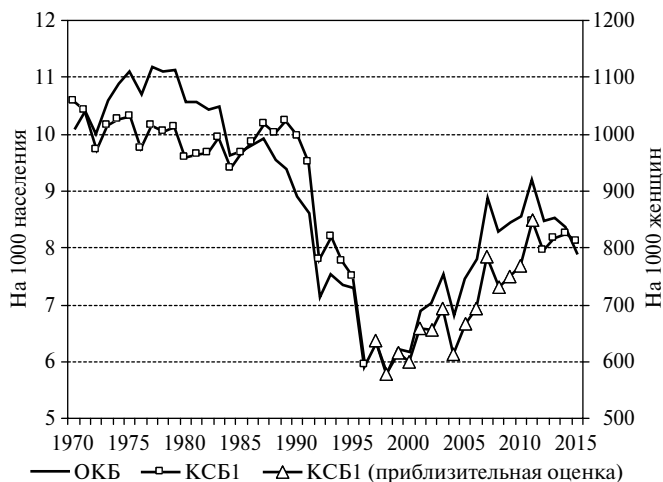


**Рис. 2.1.** Число первых и повторных браков (левая ось) и их доли в общем числе браков (в процентах, правая ось), 1970–2015 гг.

*Источник:* Расчеты автора на основе неопубликованных данных Росстата.

В то же время показатели, не зависящие от особенностей половозрастного состава населения, также фиксируют резкий спад интенсивности заключения браков с конца 1980-х до середины 1990-х гг. с последующим ростом в первом десятилетии 2000-х (рис. 2.2). Рост и снижение затронули не только первые, но и повторные браки, которые в меньшей степени подвержены влиянию половозрастной структуры населения (см. рис. 2.1).

<sup>1</sup> Подробнее см.: Население России 2013. М.: Изд. дом ВШЭ, 2015. С. 52–58.



**Рис. 2.2.** Общий коэффициент брачности (левая ось) и коэффициент суммарной брачности для первых браков женщин к возрасту 50 лет (правая ось), Россия, 1970–2015 гг.

*Примечание.* Прямой метод — расчет на основе возрастных коэффициентов заключения первых браков для однолетних возрастных групп. Косвенный, приближенный метод — интерполяционный расчет с использованием коэффициентов заключения всех браков (первых и последующих) для укрупненных возрастных групп (подробнее см.: Население России 2013. С. 65–66).

*Источники:* Демографический ежегодник России 2015. М.: Росстат, 2015; расчеты автора на основе неопубликованных данных Росстата.

Минимальное число браков было зарегистрировано в 1998 г. — 848,7 тыс. Общий коэффициент брачности составил тогда 5,8 на 1000 населения, коэффициент суммарной брачности для первых браков — менее 600 на 1000 женщин — минимальные значения в истории России (см. рис. 2.2)<sup>2</sup>.

<sup>2</sup> В эти числа не входят браки, имевшие место в Чеченской Республике. С 1993 по 2002 г. на данной территории (а также в 1994–1995 гг. на территории современной Ингушетии) система статистического учета демографических событий была нарушена. Возможное число браков, заключенных на данной территории, составляло в те годы около 1% от общероссийского числа браков, что не могло значимо влиять на динамику.

В начале 2000-х гг. начался очередной этап повышения общих показателей брачности, который с некоторыми перепадами поддерживался вплоть до 2012 г. За десятилетие роста к 2011 г. и число браков, и общий коэффициент брачности, и коэффициент суммарной брачности вернулись к уровню рубежа 1980-х и 1990-х гг. Напрашивается вывод о компенсаторной динамике брачности в первом десятилетии 2000-х гг. в период политической и экономической стабилизации, наступившей после конъюнктурного обвала в трудные переходные времена 1990-х.

Общее число браков увеличивалось не только за счет первых, но и за счет повторных браков, темпы роста которых иногда даже были выше, чем у первых браков (к примеру, в 2011 г.). В итоге общий прирост числа повторных браков за весь период подъема оказался даже более весомым, чем общий прирост первых браков (первые браки возросли за 1998–2011 гг. на 51%, повторные — на 66%). В итоге вклад повторных браков в общее число заключаемых браков достиг исторически рекордных для России значений — 29–30% (в 2015 г. у женщин — 29,0%, у мужчин — 30,2%, табл. 2.1). Если сравнивать с 1970-ми и 1980-ми гг., то можно считать, что официально зарегистрированные повторные браки сегодня полнее компенсируют союзы, распадающиеся вследствие разводов и овдовения.

В 2012 и 2014–2015 гг. число зарегистрированных браков снижалось. В результате общее число браков стало ниже, чем фиксировалось в 2007 г. Снижение числа повторных браков оказалось менее заметным. Нет никаких сомнений, что Россия вступила в полосу длительного снижения браков, в первую очередь первых по порядку, обусловленную особенностями возрастной структуры населения — численность молодежных групп быстро снижается.

Установившаяся с середины 1990-х гг. величина КСБ для первых браков на уровне 0,7–0,8 говорит о том, что при наблюдаемой интенсивности заключения браков можно ожидать, что примерно 20–30% мужчин и женщин к 50 годам не вступят в брак. По сравнению с поздним советским периодом доля «окончательного официального безбрачия» увеличилась, как минимум, на 10 п.п., причем у мужчин она и была выше, и стала еще выше, чем у женщин (табл. 2.2, 2.3). Подчеркнем, что здесь речь идет только об официально зарегистрированных союзах.

**Таблица 2.1.** Число зарегистрированных браков и доля повторных браков в их общем числе, Россия, 1960—2015 гг.

Год	Все браки, тыс.	Первые браки, тыс.		Повторные браки, тыс.*		Доля повторных браков в общем числе браков, %	
		Мужчины	Женщины	Мужчины	Женщины	Мужчины	Женщины
1960	1499,6	1370,0	1380,4	129,6	119,2	8,6	7,9
1965	1097,6	954,3	957,6	143,3	140,0	13,1	12,8
1970	1319,2	1119,8	1136,9	199,4	182,3	15,1	13,8
1975	1495,8	1249,0	1258,6	246,8	237,2	16,5	15,8
1980	1464,6	1188,0	1202,4	276,6	262,2	18,9	17,9
1985	1389,4	1058,7	1048,8	330,7	340,7	23,8	24,5
1990	1319,9	985,3	994,4	334,7	325,6	25,4	24,7
1995	1075,2	776,0	780,1	299,3	295,1	27,8	27,5
2000	897,3	650,2	661,2	247,1	236,1	27,5	26,3
2001	1001,6	726,4	734,0	275,1	267,6	27,5	26,7
2002	1019,8	744,8	755,0	274,0	264,8	27,0	26,0
2003	1091,8	808,0	820,3	283,8	271,5	26,0	24,9
2004	979,7	720,4	733,9	259,3	245,8	26,5	25,1
2005	1066,4	791,0	807,8	275,3	258,6	25,8	24,2
2006	1113,6	830,1	846,4	283,5	267,2	25,5	24,0
2007	1262,5	938,7	951,3	323,8	311,2	25,7	24,6
2008	1179,0	868,3	877,2	310,7	301,8	26,4	25,6
2009	1199,4	878,2	888,1	321,2	311,4	26,8	26,0

Окончание табл. 2.1

Год	Все браки, тыс.	Первые браки, тыс.		Повторные браки, тыс.*		Доля повторных браков в общем числе браков, %	
		Мужчины	Женщины	Мужчины	Женщины	Мужчины	Женщины
2010	1215,1	891,6	900,7	323,4	314,4	26,6	25,9
2011	1316,0	921,5	929,0	394,6	387,0	30,0	29,4
2012	1213,6	863,5	865,0	350,1	348,6	28,8	28,7
2013	1225,5	872,6	866,9	352,9	358,6	28,8	29,3
2014	1205,4	857,6	847,0	347,8	358,4	28,9	29,7
2015**	1139,0	802,2	795,1	330,8	343,8	29,0	30,2
2015 к 2014	0,945	0,942	0,951	0,939	0,959	—	—

\* В число повторных условно включены браки индивидов с «неизвестным брачным состоянием», составляющих в 2015 г. менее 1% от общего числа браков.

\*\* Без данных по Крымскому федеральному округу.

Источник: Расчеты автора на основе неопубликованных данных Росстата.

**Таблица 2.2.** Коэффициент суммарной брачности для всех, первых и повторных браков во всем, городском и сельском населении (браки, заключенные мужчинами и женщинами в возрасте до 50 лет), Россия, 2011–2015 гг.

Браки	Все население		Городское население		Сельское население	
	Мужчины	Женщины	Мужчины	Женщины	Мужчины	Женщины
	<i>2011 г.</i>					
Все	1,078	1,119	1,066	1,071	1,122	1,288
Первые	0,803	0,848	0,769	0,794	0,905	1,032
Повторные	0,276	0,271	0,297	0,276	0,218	0,256
	<i>2012 г.</i>					
Все	0,994	1,052	0,987	1,008	1,022	1,212
Первые	0,740	0,795	0,715	0,746	0,819	0,966
Повторные	0,254	0,257	0,272	0,261	0,203	0,245
	<i>2013 г.</i>					
Все	1,011	1,088	0,997	1,033	1,061	1,283
Первые	0,751	0,817	0,721	0,761	0,847	1,014
Повторные	0,260	0,271	0,276	0,273	0,214	0,269
	<i>2014 г.</i>					
Все	1,007	1,100	0,991	1,042	1,063	1,301
Первые	0,749	0,824	0,718	0,766	0,851	1,025
Повторные	0,258	0,276	0,273	0,276	0,213	0,276
	<i>2015 г.*</i>					
Все	0,972	1,076	1,009	1,076	0,858	1,064
Первые	0,729	0,811	0,739	0,795	0,696	0,853
Повторные	0,243	0,265	0,270	0,281	0,162	0,211

\* Без данных по Крымскому федеральному округу.

Источник: Расчеты автора на основе неопубликованных данных Росстата.

**Таблица 2.3.** Коэффициент суммарной брачности для первых браков, заключенных мужчинами и женщинами в возрасте до 50 лет, и вклад в его величину отдельных возрастных групп, Россия, 1980, 1985, 1990, 1995, 2011–2015 гг.

Год	Коэффициент суммарной брачности (к возрасту 50 лет)	Вклад лиц указанного возраста в коэффициент суммарной брачности, %			
		До 25 лет		25–29 лет	30 лет и старше
		Все до 25 лет	В том числе до 20 лет		
<i>Мужчины</i>					
1980	0,914	72,5	7,2	18,0	9,5
1985	0,883	73,2	6,9	18,4	8,4
1990	0,949	73,8	9,3	18,3	7,9
1995*	0,738	70,1	8,8	20,6	9,3
2011	0,803	38,3	2,5	38,1	23,6
2012	0,740	37,6	2,6	37,9	24,6
2013	0,751	36,2	2,6	38,4	25,4
2014	0,749	35,2	2,6	38,4	26,3
2015**	0,729	36,0	2,7	37,9	26,1
<i>Женщины</i>					
1980	0,958	82,5	33,3	10,7	6,8
1985	0,967	83,4	34,8	10,7	5,9
1990	0,998	85,0	40,2	9,5	5,5
1995*	0,751	83,9	38,3	10,5	5,6
2011	0,848	59,6	12,7	26,8	13,6
2012	0,795	58,8	13,2	26,7	14,5
2013	0,817	57,7	13,1	27,1	15,2
2014	0,824	57,2	12,8	27,1	15,8
2015**	0,811	57,8	12,7	26,6	15,6

\* Без данных по Чеченской Республике.

\*\* Без данных по Крымскому федеральному округу.

*Источник:* Расчеты автора на основе неопубликованных данных Росстата.

В то же время для сельских женщин интенсивность заключения браков оставалась очень высокой вплоть до 2015 г. Более того, обращают внимание аномально высокие для них значения КСБ в последние годы. Так, для первых браков в 2011, 2013 и 2014 гг. показатель для сельских жительниц превышал единицу, а в 2012-м был очень близок к ней (0,966), что не может иметь место для реальных поколений людей, родившихся в том или ином году, — первый брак может быть заключен в жизни человека только один раз. Приближение его к единице свидетельствует как о сильных тенденциях в пользу более ранних браков у сельских женщин, так и об очень высокой активности людей разных возрастов заключать браки в последние годы.

Напомним, что аномально высокие итоговые показатели брачности в России фиксировались и прежде. Так, в 1970–1980-х гг. КСБ для первых браков также зачастую превышал единицу (или 1000 в расчете на 1000 человек) для женщин всего населения страны (см. рис. 2.1). В те годы высокая величина КСБ говорила о том, что каждое новое поколение все чаще заключало браки в более молодом возрасте. В результате наблюдалась повышенная концентрация браков, поскольку одновременно регистрировали первые браки лица разных возрастов — поколения, следовавшие прежнему расписанию жизни, и более молодые поколения, стремившиеся к заключению более раннего брака. Средние возраста жениха и невесты плавно снижались, что подтверждало омоложение модели брачности в те годы (см. следующий раздел). Традиционная необходимость легитимации сексуальных отношений, наступавших во все более раннем возрасте, играла в этом решающую роль, как и прикрытие скоропалительным браком незапланированных беременностей, случавшихся в результате этих отношений.

В постсоветские десятилетия мода на ранние браки быстро отмирала. Формирование семьи стало происходить в социально и экономически более зрелом возрасте. Социальные нормы, подталкивающие к обязательности регистрации брака, постепенно отступали, а планирование беременностей становилось более эффективным. Ранние браки, в том числе и «стимулированные» добрачной беременностью, стали заключаться намного реже. Если в 1980-х гг. женщины до 25 лет обеспечивали более 80% величины КСБ для первых браков, то в 2011–2015 гг. — менее 60%. Вклад



браков у женщин моложе 20 лет сократился за тот же период в 2 раза — с 33–35 до менее 13%. Для мужчин эти показатели изменились еще заметнее — браки женихов в возрастах до 25 лет перестали быть наиболее распространенными (см. табл. 2.3).

Тенденция откладывать браки на более поздний возраст (и даже отказываться от их официальной регистрации) более отчетливо наблюдалась в городском, чем в сельском населении. Сельское население России, разделяя с городским те же тенденции, оставляло за собой и более высокую интенсивность заключения браков, и более традиционный, более молодой состав женихов и невест. Нами уже указывалось ранее, что в более благоприятных экономических условиях первого десятилетия 2000-х гг. «мы наблюдаем прежде всего в сельском населении ускоренную реализацию отложенных браков в старших поколениях (и соответственно в старших возрастах), которая, с другой стороны, сопровождается сохранением достаточно высокой интенсивности заключения браков в молодом возрасте, все еще характерной для сельских окраин, но, главным образом, для национальных республик и автономий. В результате наложения различных календарей браков у разных поколений и этносоциальных групп мы получаем синергетический эффект — завышенные интегральные показатели брачности для сельских женщин»<sup>3</sup>.

В то же время в 2015 г. по сравнению с предыдущим годом в сельском населении было зафиксировано падение коэффициента суммарной брачности, особенно значимое для первых браков, не наблюдавшееся в городском населении. Вполне возможно, что компенсаторный период роста интенсивности вступления в брак закончился, благоприятная конъюнктура для заключения браков пошла на спад, и это первыми продемонстрировали сельские жители.

## **2.2. Старение возрастной модели брака в России приостановилось**

Начиная с середины 1990-х гг. ведущей тенденцией для России становится постарение возрастного профиля брачности. Увеличе-

---

<sup>3</sup> См.: Население России 2014. М.: Изд. дом ВШЭ, 2016. С. 78.

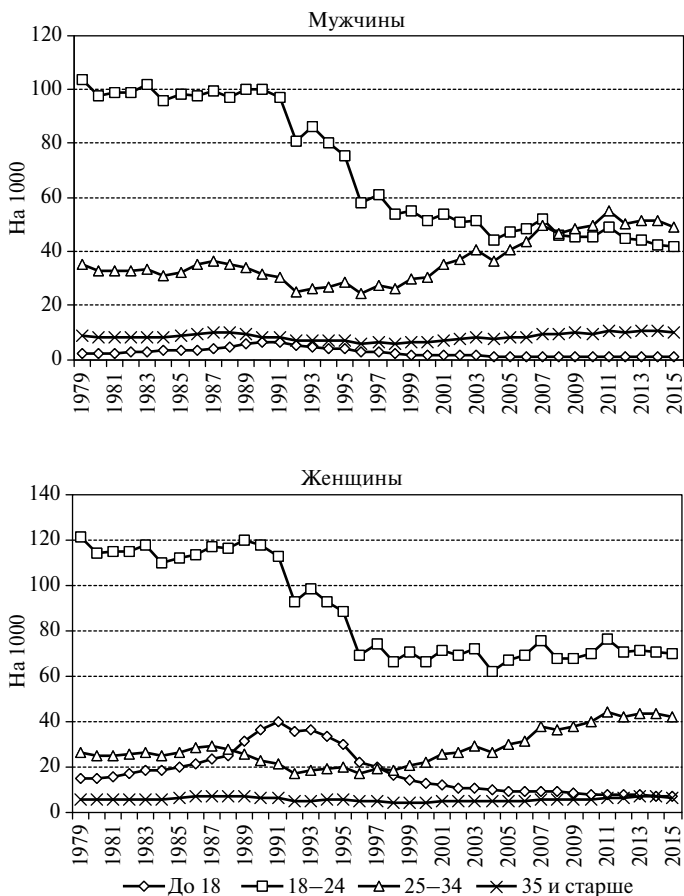
ние коэффициентов брачности у мужчин и женщин в возрастах старше 25 лет в России пришло на смену более чем 30-летнему периоду последовательного «омоложения» брачности, фиксируемого снижением среднего возраста при заключении брака (см. рис. 2.4, на котором представлена динамика среднего возраста вступления в первый брак для женщин с 1970 г.).

В середине 1990-х гг. молодые россияне начали на массовом уровне отказываться от относительно раннего брака, характерного для их родителей и прародителей. В последующее десятилетие коэффициенты брачности у мужчин и женщин в возрастах до 25 лет снизились в 2 раза. Напротив, брачность в более зрелых возрастах повышалась. Уже в 2001 г. показатели брачности для возрастной группы 25–34 лет превысили уровень конца 1980-х гг., а показатели для лиц 35 лет и старше стали выше позднесоветского уровня в 2007 г. (табл. 2.4, рис. 2.3). В 2009 г. браки среди мужчин в возрастной группе 25–34 лет стали даже более частыми, чем у 18–24-летних юношей, прежде выделявшихся наиболее высокой брачностью.

В 2000-х гг. на фоне продолжающегося роста коэффициентов брачности в старших возрастах коэффициенты брачности у лиц до 25 лет либо едва заметно снижались (преимущественно у мужчин), либо стагнировали на одном уровне (преимущественно у женщин). В 2014–2015 гг. у мужчин и в 2015 г. у женщин эта тенденция оказалась прерванной — коэффициенты в возрасте старше 25 лет обозначили снижение (см. табл. 2.4, рис. 2.3), что не замедлило сказаться на значениях среднего возраста регистрации брака женихов и невест — впервые после 20-летнего роста они едва заметно, но снизились (табл. 2.5, рис. 2.4).

На рис. 2.4 представлены значения среднего возраста женщины при вступлении в первый брак, составленные из показателей, полученных на основе максимально детальных возрастных распределений, имеющихся в распоряжении Росстата<sup>4</sup>. К сожалению,

<sup>4</sup> В 1959–1987 гг. российские официальные статистические формы включали распределения первых и повторных браков по следующим возрастным группам: однолетним до 30 лет, 30–34, 35–39, 40–49, 50–59, 60 лет и старше; в 1988–1996 гг. — однолетним до 60 лет, 60 лет и старше. В 1996–2010 гг. возрастная группировка была следующей: до 18, 18–24, 25–34, 35 и старше без выделения первых и повторных браков. Начиная с 2011 г. Росстат вновь смог вернуться к максимально подробной схеме однолетних возрастных группировок для первых и повторных браков, действовавшей с конца 1980-х и до 1997 г.



**Рис. 2.3.** Возрастные коэффициенты брачности мужчин и женщин, Россия, 1979–2015 гг.

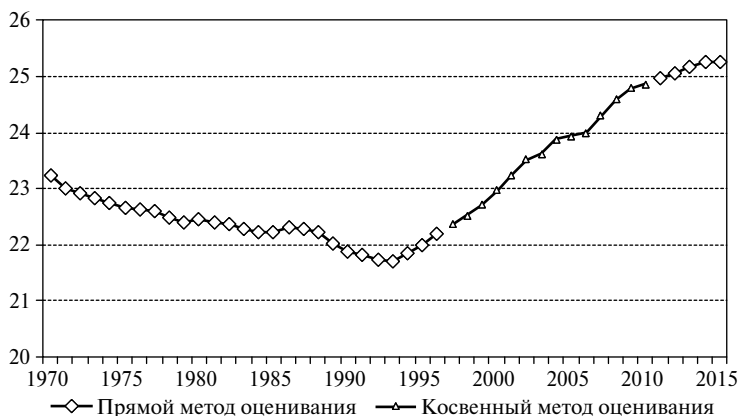
*Источник:* Расчеты автора на основе Демографического ежегодника России 2014 (М.: Росстат, 2014) и неопубликованных данных Росстата.

в послевоенный период формат разработочных статистических таблиц о браках за последние 50 лет неоднократно менялся. Во второй половине 1980-х гг. детализация возрастных группировок повысилась, что способствовало получению более точных представ-

**Таблица 2.4.** Возрастные коэффициенты брачности мужчин и женщин (число заключенных браков на 1000 населения соответствующего пола и возраста), Россия, 1980, 1985, 1990, 1995, 2000–2015 гг.

Год	Мужчины в возрасте, лет				Женщины в возрасте, лет			
	До 18	18–24	25–34	35 и более	До 18	18–24	25–34	35 и более
1980	2,27	97,53	32,98	8,22	14,84	113,63	24,71	5,23
1985	3,12	97,91	32,14	8,60	19,60	111,90	26,14	5,77
1990	6,54	99,90	31,23	8,24	35,72	117,78	22,37	5,94
1995	3,66	75,50	28,53	7,08	29,88	88,52	19,65	5,15
2000	1,45	51,4	30,37	6,28	12,16	66,42	21,55	4,11
2001	1,40	53,75	35,23	7,16	11,53	71,15	25,14	4,64
2002	1,30	50,69	36,80	7,52	10,43	68,89	26,41	4,77
2003	1,32	51,49	40,38	8,00	10,54	71,72	28,75	4,93
2004	1,10	43,90	36,52	7,50	9,46	61,73	26,3	4,59
2005	1,00	46,93	40,74	7,87	8,91	66,65	29,53	4,70
2006	0,97	48,02	43,35	8,08	8,92	69,12	31,4	4,72
2007	0,87	51,80	49,79	9,53	8,90	75,47	37,18	5,56
2008	0,98	46,04	46,66	9,31	8,82	67,84	35,88	5,50
2009	0,85	45,12	48,10	9,65	8,28	67,84	37,83	5,70
2010	0,71	45,49	49,55	9,59	7,57	69,54	39,33	5,70
2011	0,71	48,62	54,61	10,40	7,66	75,88	44,19	6,21
2012	0,64	44,58	50,16	9,98	7,39	70,14	41,62	6,13
2013	0,67	43,88	51,38	10,30	7,26	70,78	43,50	6,45
2014	0,61	42,45	51,03	10,42	7,08	70,50	43,56	6,67
2015	0,63	41,56	48,69	9,85	6,54	70,00	41,73	6,36

*Примечание.* За все годы показатели рассчитаны без данных по Крымскому федеральному округу.  
*Источник:* Расчеты автора на основе неопубликованных данных Росстата.



**Рис. 2.4.** Средний возраст заключения первого брака для женщин (для заключивших брак до 50 лет), Россия, 1970–2015 гг., на 1000

*Источник:* Расчеты автора на основе неопубликованных данных Росстата.

лений о возрастном профиле брачности. Однако в 1997 г. официально утвержденный Минюстом России и Росстатом формат статистических таблиц изменился в крайне нежелательную сторону: была потеряна возможность разрабатывать данные по однолетним возрастным группам, а также по предшествующему брачному состоянию лиц, вступающих в брак. Поэтому, чтобы оценить изменения среднего возраста вступления в первый брак для периода 1997–2010 гг., приходилось прибегать к интерполяционным процедурам, опирающимся на коэффициенты брачности для укрупненных возрастных групп, представленных в табл. 2.4, рассчитанных для первых и повторных браков суммарно. Лишь в 2011 г. возрастная группировка распределения браков в России вернулась к существовавшей до 1997 г. Группировка браков по предыдущему брачному состоянию женихов и невест была также восстановлена Росстатом, и мы смогли наконец получить надежные оценки среднего возраста при вступлении как в первый, так и в повторный брак (см. табл. 2.5).

Средний возраст регистрации первого брака составил в 2014 г. для мужчин 27,8 года, для женщин — 25,3 года, что означает по срав-

**Таблица 2.5.** Средний возраст при регистрации брака, в том числе первого и повторного, для мужчин и женщин, заключивших брак в возрастах до 50 лет, Россия, 1980, 1985, 1990, 1995, 2011–2015 гг.

Год	Все браки	Первые браки	Повторные браки
<i>Мужчины</i>			
1980	26,29	24,28	34,60
1985	26,54	24,16	35,06
1990	26,14	23,93	34,88
1995	26,59	24,18	34,54
2011	29,74	27,38	36,58
2012	29,87	27,50	36,77
2013	30,01	27,62	36,92
2014	30,15	27,77	37,06
2015	30,07	27,72	37,12
<i>Женщины</i>			
1980	24,34	22,45	32,88
1985	24,51	22,22	32,96
1990	24,14	21,86	33,26
1995	24,59	21,99	32,89
2011	27,23	24,97	34,28
2012	27,37	25,06	34,48
2013	27,51	25,17	34,57
2014	27,64	25,26	34,75
2015	27,58	25,24	34,71
<i>Разница между мужчинами и женщинами</i>			
1980	1,95	1,83	1,72
1985	2,03	1,94	2,10
1990	2,00	2,07	1,61
1995	2,00	2,18	1,65
2011	2,50	2,40	2,30
2012	2,51	2,44	2,30
2013	2,50	2,45	2,34
2014	2,51	2,50	2,31
2015	2,49	2,48	2,41

*Примечание.* Без данных по Крымскому федеральному округу.

*Источник:* Расчеты автора на основе неопубликованных данных Росстата.

**Таблица 2.6.** Средний возраст при заключении брака, в том числе первого и повторного, во всем, городском и сельском населении (браки, заключенные мужчинами и женщинами в возрасте до 50 лет), Россия, 2011—2015 гг.

Браки	Все население		Городское население		Сельское население	
	Мужчины	Женщины	Мужчины	Женщины	Мужчины	Женщины
Все	29,74	27,23	30,19	27,74	28,48	25,83
Первые	27,38	24,97	27,61	25,36	26,79	23,96
Повторные	36,58	34,28	36,89	34,56	35,53	33,35
			<i>2012 г.</i>			
Все	29,87	27,37	30,33	27,88	28,58	25,92
Первые	27,50	25,06	27,75	25,46	26,83	24,00
Повторные	36,77	34,48	37,09	34,79	35,68	33,47
			<i>2013 г.</i>			
Все	30,01	27,51	30,47	28,03	28,71	26,10
Первые	27,62	25,17	27,88	25,57	26,91	24,15
Повторные	36,92	34,57	37,23	34,90	35,84	33,47
			<i>2014 г.</i>			
Все	30,15	27,64	30,61	28,16	28,84	26,26
Первые	27,77	25,26	28,04	25,66	27,03	24,30
Повторные	37,06	34,75	37,36	35,08	36,04	33,65
			<i>2015 г.</i>			
Все	30,07	27,58	30,44	28,02	28,77	26,16
Первые	27,72	25,24	27,92	25,56	27,03	24,29
Повторные	37,12	34,71	37,35	34,97	36,23	33,69

*Примечание.* За все годы показатели рассчитаны без данных по Крымскому федеральному округу.

*Источник:* Расчеты авторов на основе неопубликованных данных Росстата.

нению с 1990 г. рост более чем на три года и у мужчин, и у женщин. Средний возраст заключения повторного брака для тех, кто его заключил до 50 лет, за тот же период также увеличился, но менее значимо: почти на два года у мужчин и чуть более чем на один год у женщин (см. табл. 2.5). Можно заметить рост разницы в величине среднего возраста при вступлении в первый брак для женихов и невест: если в 1980-х гг. женихи были старше менее чем на 2 года, то в последние годы — на 2,5 года (см. табл. 2.5). Для повторных браков разница в возрастах женихов и невест была и остается чуть менее существенной, но она также увеличилась за последние десятилетия.

В 2015 г. средний возраст при заключении первого брака снизился по сравнению с предшествующим годом на 0,1 года — до 27,7 у мужчин и до 25,2 у женщин, а при регистрации повторного брака он статистически значимо не изменился.

Различия в возрастных профилях брачности между городским и сельским населением остаются в России ярко выраженными, в особенности для женщин, вступающих в первый брак (табл. 2.6). В сельской местности женщины в среднем вступают в брак более чем на один год раньше. Почти на один год раньше заключают браки и сельские мужчины. Возрастные различия при вступлении в повторный брак между городскими и сельскими жителями менее выражены (см. табл. 2.6).

В результате в процесс деторождения сельские жители вступают раньше, чем городские, но приводит к более высокому уровню рождаемости в сельской местности это может только в регионах проживания этнических групп и народов, не завершивших переход к малодетной семье.

### **2.3. Разводимость в России остается на высоком уровне, и тенденции в последние десятилетия неочевидны**

Ведущая историческая тенденция для России, как и других стран, — рост разводимости. Если в конце XIX в., когда разводы допускались только с разрешения Священного Синода, на 1000 существующих супружеских пар ежегодно расторгалось 0,06 брака



(специальный коэффициент разводимости), то в конце XX в. — 20 на 1000, или в 330 раз больше<sup>5</sup>. Изменения в брачно-семейном праве оказывали существенное влияние на показатели разводимости (официально регистрируемых случаев прекращения браков).

Так, десятикратный рост специального коэффициента разводимости сопровождал либерализацию бракоразводного законодательства в 1920-х гг. Рестриктивная политика по отношению к разводу в 1930—1950-х гг. привела к снижению показателей. В то же время есть все основания утверждать, что в скрытой от статистики (латентной форме) тенденция к росту разводимости продолжалась и в период ограничительной политики. Очередная либерализация брачно-семейного законодательства произошла в середине 1960-х гг. Специальный коэффициент разводимости в эти годы повысился до 14 на 1000 браков, что подтверждало наличие высокого потенциала роста разводимости, с трудом сдерживаемого жесткими рамками закона. Короткая вспышка «эпидемии» разводов охватила в первую очередь те пары, союз которых сохранялся лишь на бумаге.

В 1970—1980-х гг. специальный коэффициент разводимости, видимо, имел тенденцию к слабому росту, не выходящую за пределы 18 на 1000 супружеских пар. В 1990-х гг. разводимость пережила несколько более заметных всплесков и спадов<sup>6</sup>.

В 2005—2015 гг. маятник числа разводов продолжало раскачивать то в одном, то в противоположном направлении: в 2005 г. было зарегистрировано 605 тыс. разводов, или 4,2 на 1000 населения, что означает снижение показателя к уровню начала 1980-х гг. В 2006—2008 гг. число разводов за три года повысилось на 16,2%, достигнув 703,4 тыс., или 5 на 1000 населения. В 2009—2010 гг. число разводов снизилось вновь. В 2011 г. показатели неожиданно подскочили до 669,4 тыс., или 4,7 на 1000 населения, а в 2012 г. в очередной раз снизились к уровню 2010 г. — 644,1 тыс. (4,5 на 1000). В 2013—2014 гг. число разводов повысилось до 688 тыс. (4,8 на 1000). Последнее повышение в равной степени затронуло и городское, и сельское население. А в 2015 г. было зафиксировано новое сильное падение — до 604,3 тыс., или 4,1 на 1000 населения, что означает повторение уровня десятилетней давности.

<sup>5</sup> См. таблицу с исторической динамикой: Население России 2012. М., 2014. С. 72.

<sup>6</sup> См.: Население России 2006. М., 2008. С. 83—85.

Как уже неоднократно нами отмечалось, «едва ли особенностями возрастного состава, изменениями в числе регистрируемых браков, перепадами в экономическом благополучии семей можно объяснить отсутствие стабильности абсолютных и относительных показателей частоты разводов. Тем более, невозможно искать причины в более фундаментальных переменах во взаимоотношениях брачных партнеров на массовом уровне»<sup>7</sup>. Скорее всего, речь должна идти о последствиях некоторых пока скрытых от исследователя изменений в практике регистрации разводов, которые плохо изучены.

Собираемая статистика Росстата о зарегистрированных бракоразводных событиях скудна, неполна и ненадежна. Напомним, что в 1997–2010 гг. статистическими органами не разрабатывались данные о детальном возрасте разводящихся супругов, о разводах по продолжительности и очередности брака, по числу совместных детей к моменту развода. В 2011 г. прежние статистические формы были возвращены в оборот. Однако остаются серьезные проблемы с данными.

Так, сохраняется недопустимо высокое число разводов у «лиц неизвестного возраста». В 1980-х — начале 1990-х гг. не более 2% мужчин и женщин не были распределены по возрасту, а в 2003 г. — уже 14% разведенных мужчин и 10% женщин. В 2015 г. число разводов, не распределенных по возрасту бывших партнеров, составляло огромную цифру — 198 тыс. у мужчин (32,8% от общего числа разводов) и 93,2 тыс. у женщин (15,4%). Объясняется это весьма необычное явление просто — критически выросло и остается на недопустимо высоком уровне число российских территорий, не предоставляющих информацию о возрасте разводящихся. Имеются и другие регистрационные причины, которые подробно излагались нами ранее<sup>8</sup>.

Совокупность переживших развод мужчин и женщин «неизвестного возраста» слишком велика, чтобы можно было ее проигнорировать. Следуя стандартным рекомендациям, мы распределяем разводы с неизвестным возрастом разводящихся пропорцио-

---

<sup>7</sup> Население России 2013. М., 2015. С. 72. См. также: Население России 2006. М., 2008. С. 83–85.

<sup>8</sup> См.: Население России 2012. М., 2014. С. 71–98 и другие предшествующие доклады.

нально доле разводов лиц известного возраста (именно таким образом рассчитаны показатели, представленные в табл. 2.7). В то же время трудно сказать, в какой степени эта процедура методологически оправдана в данном случае. Ведь мы в действительности не знаем, связан ли с возрастом или нет (а если связан, то как) риск попасть в совокупность разведенных лиц неизвестного возраста.

Как уже было сказано, четкая тенденция в изменениях интенсивности разводов в последние два десятилетия не прослеживается. Рассчитанные нами возрастные коэффициенты это подтверждают (см. табл. 2.7).

В табл. 2.8 представлены наши оценки обобщающих характеристик разводимости за последние пять лет, которые мы можем оценить на основе официальных данных Росстата в соответствии с методиками, общепринятыми на международном уровне. Данные оценки полезно сравнить с аналогичными показателями для 1970-х, 1980-х и первой половины 1990-х гг. Правда, как было сказано выше, в отличие от периода до 1997 г. представленные расчеты за 2011–2015 гг. базируются на неполной информации (не все территории собирают и предоставляют в Росстат соответствующие данные), и соответственно к подобным долговременным сравнениям нужно относиться с осторожностью.

Первый из интегральных показателей, приведенных в табл. 2.8, — коэффициент суммарной разводимости (0,571 для мужчин и 0,557 для женщин в 2015 г.) — говорит об ожидаемом при сохранении наблюдаемого уровня разводимости числе разводов, приходящихся в среднем на одного индивида в течение жизни, безотносительно того, вступит ли он когда-либо в брак. В то же время какая-то часть людей имеет опыт проживания не только в одном, но и в нескольких браках. По нашим оценкам, основанным на данных РидМиЖ, к возрасту 50 лет на одного мужчину приходится 1,04 зарегистрированного брака, на одну женщину — 1,07, а для тех, кто когда-либо состоял в браке, — соответственно 1,1 и 1,2<sup>9</sup> брака. Какая-то часть людей успевает в течение жизни пережить несколько разводов. Так, как по нашим данным, также основанным на РидМиЖ, риск прекращения повторных союзов не ниже

---

<sup>9</sup> *Захаров С. В.* Новейшие тенденции формирования семьи в России // Мир России. 2007. Т. 16. № 4. С. 95. См. также далее разд. 2.4.

**Таблица 2.7.** Число разводов на 1000 мужчин и женщин в отдельных возрастных группах, Россия, 1970–2015 гг.

Год	Мужчины в возрасте, лет			Женщины в возрасте, лет				
	До 18	18–24	25–39	40 и более	До 18	18–24	25–39	40 и более
1970	0,00	5,39	18,21	6,92	0,02	10,62	16,31	3,63
1975	0,00	7,10	20,67	7,65	0,05	13,09	18,35	4,31
1980	0,00	7,63	23,12	9,09	0,07	14,47	21,08	5,59
1985	0,00	8,18	20,68	7,62	0,08	15,51	19,17	4,79
1990	0,02	8,61	18,44	7,54	0,22	16,36	17,38	5,00
1995	0,03	10,85	23,60	8,06	0,41	20,40	21,57	5,55
2000	0,07	6,96	22,98	8,85	0,26	13,67	21,56	6,31
2001	0,06	6,78	27,47	11,81	0,21	13,89	26,19	8,46
2002	0,13	6,58	29,53	14,34	0,22	13,43	28,50	10,33
2003	0,06	5,93	27,39	13,65	0,19	12,31	26,56	9,65
2004	0,07	5,46	22,57	10,12	0,20	11,57	21,41	6,96
2005	0,05	5,04	21,62	9,55	0,16	10,76	20,61	6,45
2006	0,06	5,22	23,21	9,88	0,16	11,59	22,09	6,52
2007	0,10	5,85	24,76	10,37	0,25	13,10	23,48	6,74
2008	0,24	6,41	25,03	10,48	0,34	14,07	23,90	6,70
2009	0,03	6,72	24,60	10,27	0,27	14,93	23,44	6,50
2010	0,01	6,02	22,06	9,56	0,18	13,38	21,48	5,97
2011	0,01	5,68	23,04	10,11	0,14	13,18	22,89	6,20
2012	0,47	6,53	22,13	9,16	0,80	14,55	21,76	5,62
2013	0,44	6,57	22,44	9,67	0,60	14,74	22,69	5,85
2014	0,01	6,72	22,99	9,87	0,22	15,12	23,54	5,96
2015	0,01	6,23	20,14	8,56	0,21	13,84	20,88	5,10

*Примечание.* Без данных по Крымскому федеральному округу.

*Источник:* Расчеты авторов на основе неопубликованных данных Росстата.

**Таблица 2.8.** Некоторые обобщающие характеристики разводимости, Россия, 1970–1995 и 2011–2015 гг.

Год	Коэффициент суммарной разводимости*		Средний возраст при регистрации развода, лет**		Разводы на 1000 браков с учетом их продолжительности***	Средняя продолжительность расторгнутого брака, лет****
	Мужчины	Женщины	Мужчины	Женщины		
1970	0,489	0,422	37,8	33,6	303	9,8
1975	0,562	0,490	37,8	34,0	333	10,0
1980	0,621	0,553	38,4	34,6	390	10,5
1985	0,574	0,529	38,3	34,6	387	10,1
1990	0,553	0,567	38,1	34,6	396	10,2
1995	0,658	0,681	36,6	33,7	510	9,7
2011	0,661	0,604	39,7	35,7	590	10,1
2012	0,628	0,582	39,2	35,1	562	9,7
2013	0,649	0,606	39,4	35,2	577	9,7
2014	0,665	0,627	39,4	35,2	591	9,7
2015*****	0,571	0,557	39,3	35,0	516	9,5

\* Сумма возрастных коэффициентов разводимости.

\*\* Средняя арифметическая взвешенная, где в качестве весов взяты возрастные коэффициенты разводимости.

\*\*\* Сумма коэффициентов разводимости, приведенных к длительности расторгаемых браков.

\*\*\*\* Средняя арифметическая взвешенная, где в качестве весов взяты коэффициенты разводимости, приведенные к длительности расторгаемых браков.

\*\*\*\*\* Без данных по Крымскому федеральному округу.

Источник: Расчеты авторов на основе неопубликованных данных Росстата.

первых и имел историческую тенденцию к повышению<sup>10</sup>. Поэтому ожидаемая доля мужчин и женщин с опытом развода в течение жизни с учетом повторности будет несколько ниже 60%, но, видимо, никак не ниже 50%, учитывая, что коэффициент суммарной разводимости в 1995 и 2011–2014 гг. составлял 0,6–0,7, а в 2015 — почти 0,6 (см. табл. 2.8).

Увеличивалась ли в последние десятилетия доля мужчин и женщин, переживших развод, сказать сложно, учитывая большой временной разрыв в сравниваемых методологически сопоставимых данных, да и качество самих данных. Скорее всего, тенденция увеличения от поколения к поколению числа лиц, имевших опыт развода, сохраняется. Для переживших развод это событие происходит в более позднем возрасте, чем прежде, что связано главным образом с постарением брачности, о чем говорилось выше. Ожидаемый возраст развода в 2011–2015 гг. для мужчин был выше 39 лет, для женщин — не ниже 35 лет, что более чем на один год выше, чем в 1970–1990-х гг. (см. табл. 2.8).

Другая важная интегральная характеристика уровня разводимости говорит о текущей интенсивности разводов с учетом продолжительности расторгнутых браков (см. табл. 2.8). Этот показатель также относится к категории индикаторов для условного поколения, вернее, условных брачных когорт. Он настоятельно рекомендуется международным сообществом статистиков-демографов в качестве основного конъюнктурного показателя уровня разводимости. Его величина интерпретируется как ожидаемая доля распавшихся браков при сохранении наблюдаемой в расчетном году интенсивности разводов с учетом продолжительности расторгнутых браков (часто используемое название этого показателя — сумма разводов, при-

---

<sup>10</sup> По расчетам авторов, основанных на данных РидМиЖ/RusGGS, из числа первых союзов (зарегистрированных и незарегистрированных суммарно), начавшихся в 1970-е гг., к пятому году распалось 13% (без прекратившихся в связи со смертью партнера), к десятому году — 21%, а из числа повторных союзов, начавшихся в те же годы, — соответственно 11 и 20%. Для брачно-партнерских союзов, начавшихся в 1990-е гг., доля прекратившихся к пятому году среди первых союзов составила 20%, к десятому году — 31%, и те же показатели — 20 и 31% — мы имеем для повторных союзов. Таким образом, наблюдается общая тенденция к снижению стабильности и первых, и повторных союзов. При этом первые и повторные союзы при той же длительности едва ли существенно различаются между собой вероятностью распада.

веденная к продолжительности браков, или, коротко, приведенная сумма разводов). Лежащие в основе расчета показателя коэффициенты разводимости рассчитываются как отношение числа разводов для браков определенной продолжительности к числу браков, заключенных соответствующее число лет назад. Этот итоговый показатель указывает на накопленную частоту разводов к 35-летнему брачному стажу, и вероятность овдовения супругов здесь не принимается в расчет. Так, при наблюдаемом в 2015 г. уровне разводимости из каждой тысячи заключенных сегодня браков 516 (или около 52%) распадется вследствие официального развода. Значение этого показателя находится примерно на том же уровне, что и в 1995 г., но в 2011–2014 гг. он был выше на 4–7 п.п.

Несмотря на то что в последние два десятилетия очевидный тренд изменения уровня разводимости не прослеживается, можно все-таки констатировать, что по сравнению с более отдаленным прошлым стабильность брака заметно снизилась: для 1970-х — 1980-х гг. ожидаемый риск развода был в 1,5–2 раза ниже и составлял 30–40%, (см. табл. 2.8). В то же время средняя длительность расторгнутого союза за многие десятилетия практически не изменилась и колеблется вокруг 10 лет (см. табл. 2.8).

Важной тенденцией последнего десятилетия можно считать снижение доли распавшихся союзов с совместными детьми до 18 лет (табл. 2.9). Если в 1980-х и 1990-х гг. более 60% всех разводов были с совместными детьми, то в 2012–2015 гг. этот показатель составлял 39–41% (за эти годы Росстат располагает наиболее полными данными). Среднее число детей, приходящихся на один развод, составляет сейчас 0,5, а в распавшихся семьях с одним и более совместных детей в 2012 г. приходилось 1,25 ребенка на один развод; 1,28 ребенка в 2013–2014 гг. и 1,31 в 2015 г. (см. табл. 2.9). В сельской местности среди разводов родительские союзы (браки с совместными детьми до 18 лет) составляют несколько более высокую пропорцию (45 против 40% в городах в 2015 г.). Среди жителей села и средняя детность распавшегося союза выше, что отражает более высокий уровень рождаемости на селе (см. табл. 2.9), а также косвенно свидетельствует о том, что риск официального прекращения союза у городских и сельских жителей России в целом по стране различается слабо.

Итак, общая численность детей до 18 лет, затронутых разводом родителей, за последние три десятилетия существенно снизилась,

**Таблица 2.9.** Число разводов и общих детей в возрасте до 18 лет в расторгаемых браках, Россия, 1988–2015 гг.

Год	Разводы			Всего общих детей, тыс.	Среднее число детей на один развод	
	Всего, тыс.	С общими детьми разводов			Всего	В семьях с детьми
		тыс.	%			
1988	573,9	350,4	61,1	465,1	0,81	1,33
1989	582,5	358,9	62,0	479,1	0,82	1,33
1990	559,9	345,7	61,7	466,1	0,83	1,35
1991	597,9	382,8	64,0	522,2	0,87	1,36
1992	639,2	415,7	65,0	569,1	0,89	1,37
1993	663,3	433,6	65,4	593,8	0,90	1,37
1994	680,5	449,6	66,1	613,4	0,90	1,36
1995	665,9	434,9	65,3	588,1	0,88	1,35
1996	562,4	347,4	61,8	463,5	0,82	1,33
1997	555,2	353,0	63,6	454,5	0,82	1,29
1998	501,7	308,6	61,5	389,7	0,78	1,26
1999	532,5	...	54,1*	...	0,67*	1,24*
2000	627,7	...	54,9*	...	0,67*	1,21*
2001	763,5	...	60,1*	...	0,73*	1,21*
2002	853,6	...	58,6*	...	0,70*	1,20*
2003	798,8	...	57,1*	...	0,68*	1,19*
2004	635,8	...	56,5*	...	0,68*	1,21*
2005	604,9	...	56,4*	...	0,67*	1,19*
2006	640,8	...	56,7*	...	0,67*	1,18*
2007	685,9	...	55,4*	...	0,66*	1,20*
2008	703,4	...	53,7*	...	0,64*	1,20*
2009	699,4	...	50,5*	...	0,61*	1,20*
2010	639,3	...	50,5*	...	0,61*	1,21*
2011	669,4	...	47,8*	...	0,59*	1,23*
2012	644,1	254,0**	39,5**	318,0**	0,49**	1,25**
2013	668,0	263,0**	39,3**	333,0**	0,50**	1,28**
2014	687,6	275,0**	39,9**	353,0**	0,51**	1,28**
2015***	604,3	248,5	41,1	324,7	0,54	1,31



Окончание табл. 2.9

Год	Разводы			Всего общих детей, тыс.	Среднее число детей на один развод	
	Всего, тыс.	С общими детьми разводов			Всего	В семьях с детьми
		тыс.	%			
В том числе:						
городское население	476,9	190,7	40,0	243,4	0,51	1,28
сельское население	127,5	57,8	45,3	81,3	0,64	1,41

\* Расчет по совокупности территорий, представивших в Госкомстат/Росстат соответствующие данные (до 1999 г. — все территории РФ). В разные годы число таких территорий колебалось от 46 до 63 субъектов РФ (из 83), в которых регистрировалось от 60 до чуть менее 80% всех разводов в стране.

\*\* Оценка с поправкой на неполный охват территорий данной формой статистического наблюдения. В 2014 г. данные были представлены всеми субъектами РФ, кроме Ивановской области, Ингушской, Чеченской республик и Республики Тыва. Охват наблюдением в 2012–2014 гг. составил более 98% всех разводов в стране. В 2015 г. данные были предоставлены всеми субъектами РФ.

\*\*\* Без Крымского федерального округа.

*Источники:* Опубликованные и неопубликованные данные Росстата; расчеты авторов на их основе.

несмотря на несколько более высокое абсолютное число разводов, регистрируемых сегодня. Объясняется этот факт повышением числа разводов среди бездетных союзов (союзы без совместных детей существенно увеличили свой абсолютный и относительный вклад в общее количество разводов). Говорить о снижении вероятности прекращения союзов с детьми (родительских союзов) пока нет оснований. Кроме того, среднее число детей на один развод с совместными детьми до 18 лет после 2006 г. имело слабую тенденцию к повышению, что, видимо, является следствием некоторого общего повышения рождаемости в стране.

## 2.4. Формирование семей в поколениях россиян в свете выборочных исследований

Более глубокое представление о формировании семьи и меняющихся брачно-партнерских отношениях в России можно получить на основе больших выборочных исследований, репрезентативных на национальном уровне. Для анализа мы использовали панельную составляющую трех волн обследования «Родители и дети, мужчины и женщины в семье и обществе» (РиДМиЖ), проведенных в 2004, 2007 и 2011 гг., и обследование «Человек, семья, общество» (ЧСО), проведенное в 2013 г. РАНХиГС. Структура выборки представлена в табл. 2.10.

Начнем с такого показателя, как количество брачно-партнерских событий в жизни россиян. Речь идет только о брачно-партнерских отношениях, при которых партнеры проживали совместно не менее трех месяцев подряд. В среднем россияне имеют по одному неформальному союзу/сожительству (партнерству) и одному официальному браку в течение жизни (табл. 2.11, 2.12). Причем по данным РиДМиЖ у женщин партнерств немного больше, чем у мужчин, а по данным более молодой выборки ЧСО мужчины стали обгонять женщин. В обеих выборках заметен рост числа партнерств от более старших к более молодым поколениям. Самые молодые мужчины демонстрируют в среднем почти два партнерства. Учитывая, насколько они молоды в сравнении с другими поколениями, можно предположить, что итоговое число партнерских союзов для них в будущем еще вырастет. Интересно, что количество браков при этом довольно стабильно как по полу, поколениям, так и в зависимости от обследований и составляет в среднем примерно 1,1. Среднее число пережитых разводов и расставаний с партнерами близко к среднему числу имевшихся союзов, что лишний раз свидетельствует о высоком риске прекращения брачно-семейных отношений в России.

В табл. 2.13 и 2.14 представлена доля мужчин, а в табл. 2.15 и 2.16 — доля женщин, имевших опыт основных стартовых матриониальных событий в разрезе поколений по году рождения и в разрезе возрастных групп.

Тенденции относительно партнерств и браков прямо противоположны: доля тех, кто состоит хотя бы в одном партнерстве,

**Таблица 2.10.** Число опрошенных по полу, поколениям и возрастным группам в выборочных обследованиях РиДМиЖ и ЧСО, человек

Показатель	РиДМиЖ*		ЧСО	
	Мужчины	Женщины	Мужчины	Женщины
<i>Поколение, годы рождения</i>				
1930–1934	73	204	–	–
1935–1939	120	385	–	–
1940–1944	80	255	–	–
1945–1949	136	299	–	–
1950–1954	181	456	–	–
1955–1959	212	484	–	–
1960–1964	218	435	–	–
1965–1969	215	337	–	–
1970–1974	186	344	367	365
1975–1979	156	261	440	503
1980–1984	137	173	401	414
1985–1989	–	–	546	585
1990–1994	–	–	384	363
<i>Возраст, лет</i>				
18–19	–	–	183	152
20–24	2	1	431	459
25–29	140	173	524	508
30–34	145	226	378	429
35–39	183	321	437	472
40–44	201	366	277	273
45–49	202	376	–	–
50–54	232	500	–	–
55–59	186	440	–	–
60–64	170	398	–	–
65–69	66	220	–	–
70–74	133	386	–	–
75–79	71	221	–	–

\* Панельная составляющая выборочных совокупностей для трех волн (только индивиды, опрошенные 3 раза, соответственно в 2004, 2007 и в 2011 гг.).

**Таблица 2.11.** Среднее число отдельных matrimониальных событий, приходящихся на мужчину и женщину по поколениям

Поколение	Мужчины			Женщины			
	Партнерства	Браки	Расставания	Партнерства	Браки	Расставания	Разводы
1930–1934	1,1	1,1	1,2	1,2	1,1	1,2	1,0
1935–1939	1,2	1,2	1,3	1,3	1,1	1,3	1,1
1940–1944	1,1	1,1	1,0	1,0	1,2	1,3	1,2
1945–1949	1,4	1,2	1,4	1,2	1,2	1,2	1,1
1950–1954	1,2	1,1	1,3	1,3	1,2	1,3	1,1
1955–1959	1,3	1,1	1,3	1,3	1,2	1,3	1,1
1960–1964	1,4	1,1	1,3	1,1	1,1	1,4	1,1
1965–1969	1,2	1,1	1,1	1,0	1,1	1,3	1,1
1970–1974	1,4	1,1	1,5	1,1	1,2	1,2	1,1
1975–1979	1,1	1,1	1,2	1,1	1,1	1,3	1,0
1980–1984	1,1	1,0	1,2	1,0	1,2	1,3	1,0
Всего	1,2	1,1	1,3	1,1	1,1	1,3	1,1
<i>ЧСО</i>							
1970–1974	1,6	1,1	1,6	1,1	1,1	1,6	1,1
1975–1979	1,6	1,1	1,5	1,1	1,1	1,5	1,0
1980–1984	1,6	1,0	1,6	1,0	1,1	1,4	1,0
1985–1989	1,5	1,0	1,6	1,0	1,0	1,4	1,0
1990–1994	1,9	1,0	1,8	1,0	1,0	1,3	1,0
Всего	1,6	1,1	1,6	1,0	1,1	1,4	1,0

Источники: Оценки Е. С. Митрофановой на основе соответствующих баз данных.

**Таблица 2.12.** Среднее число отдельных matrimониальных событий, приходящихся на мужчину и женщину по возрасту

Возраст, лет	Мужчины				Женщины			
	Партнерства	Браки	Расставания	Разводы	Партнерства	Браки	Расставания	Разводы
25–29	1,1	1,0	1,1	1,0	1,2	1,0	1,3	1,0
30–34	1,1	1,0	1,3	1,1	1,3	1,0	1,3	1,1
35–39	1,3	1,1	1,4	1,1	1,3	1,1	1,3	1,1
40–44	1,2	1,1	1,2	1,0	1,3	1,1	1,3	1,1
45–49	1,4	1,1	1,3	1,1	1,3	1,1	1,2	1,1
50–54	1,3	1,1	1,2	1,1	1,3	1,2	1,3	1,1
55–59	1,2	1,1	1,2	1,1	1,3	1,2	1,3	1,2
60–64	1,3	1,2	1,4	1,1	1,4	1,2	1,3	1,1
65–69	1,1	1,0	1,0	1,1	1,2	1,2	1,2	1,2
70–74	1,2	1,2	1,3	1,1	1,2	1,1	1,2	1,1
75–79	1,0	1,1	1,2	1,0	1,3	1,1	1,3	1,1
Всего	1,2	1,0	1,1	1,0	1,3	1,0	1,3	1,0
				<i>ЧСО</i>				
18–19	1,8	1,0	1,6	–	1,4	1,0	1,1	–
20–24	1,8	1,0	1,8	1,0	1,4	1,0	1,4	1,0
25–29	1,6	1,0	1,6	1,0	1,5	1,0	1,4	1,0
30–34	1,6	1,0	1,6	1,0	1,4	1,1	1,4	1,0
35–39	1,6	1,1	1,5	1,1	1,5	1,1	1,5	1,0
40–44	1,6	1,1	1,6	1,1	1,6	1,1	1,6	1,1
Всего	1,7	1,0	1,6	0,9	1,5	1,1	1,4	0,9

Источник: Оценки Е. С. Митрофановой на основе соответствующих баз данных.

**Таблица 2.13.** Доля мужчин, имевших опыт первых matrimониальных событий, по поколениям, %

Поколение	1-е партнерство	1-е партнерство к 25 годам	1-й брак	1-й брак к 25 годам	1-е расставание	1-й развод
1930–1934	28,8	11,9	94,5	91,5	6,8	5,5
1935–1939	30,8	19,4	97,5	96,2	10,8	18,3
1940–1944	35,0	17,5	93,8	91,5	10,0	10,0
1945–1949	26,5	13,0	95,6	94,4	10,3	16,2
1950–1954	30,4	16,0	93,9	92,5	11,0	21,5
1955–1959	34,0	23,9	91,5	89,3	13,7	18,9
1960–1964	36,7	25,8	89,4	86,4	16,5	18,3
1965–1969	39,1	29,2	86,0	82,5	13,0	15,8
1970–1974	45,7	34,8	83,9	80,8	17,7	21,5
1975–1979	50,0	46,2	64,7	60,7	13,5	10,3
1980–1984	39,4	39,0	32,8	28,7	10,9	4,4
<b>Всего</b>	36,0	25,2	84,0	81,3	12,2	14,6
			<i>ЧСО</i>			
1970–1974	64,9	58,0	76,6	68,6	35,1	17,2
1975–1979	65,5	57,7	63,4	50,2	33,2	10,0
1980–1984	64,1	60,1	59,9	51,7	32,2	5,5
1985–1989	52,7	51,8	33,9	31,6	24,9	2,0
1990–1994	26,6	26,6	6,3	6,3	18,2	0,5
<b>Всего</b>	54,7	50,8	48,0	41,7	28,7	7,0

*Источник:* Оценки Е. С. Митрофановой на основе соответствующих баз данных.

**Таблица 2.14.** Доля мужчин, имевших опыт первых matrimониальных событий, по возрасту, %

Возраст, лет	1-е партнерство	1-е партнерство к 25 годам	1-й брак	1-й брак к 25 годам	1-е расставание	1-й развод
<i>РиДиМиЖ</i>						
25–29	31,4	31,4	25,0	22,8	11,4	4,3
30–34	47,6	43,7	55,2	49,6	12,4	8,3
35–39	49,2	42,6	82,0	79,0	17,5	19,1
40–44	43,8	31,1	85,1	81,3	12,4	17,4
45–49	34,2	24,0	88,1	85,3	16,3	18,8
50–54	34,5	25,9	90,9	88,2	15,1	16,4
55–59	30,6	16,2	93,5	92,2	11,8	21,0
60–64	32,4	17,9	94,1	92,6	10,6	20,6
65–69	25,8	14,0	98,5	97,7	7,6	10,6
70–74	31,6	17,3	95,5	93,4	11,3	16,5
75–79	31,0	14,0	94,4	91,1	8,5	8,5
Всего	35,6	25,3	82,0	79,4	12,3	14,7
<i>ЧСО</i>						
18–19	9,8	9,8	0,5	0,5	7,1	–
20–24	36,7	36,7	11,4	11,4	22,3	0,7
25–29	57,8	56,2	41,2	37,4	27,3	2,7
30–34	62,2	56,8	64,3	54,4	30,7	6,9
35–39	66,1	58,3	66,6	53,9	33,6	12,1
40–44	65,0	58,5	75,5	68,4	36,5	16,6
Всего	49,6	46,1	43,2	37,7	26,2	6,5

*Источник:* Оценки Е. С. Митрофановой на основе соответствующих баз данных.

довольно заметно растет от старших к младшим поколениям (с 30 до 50–60%), а доля состоящих в браке падает — с почти 100 до 30–60% (см. табл. 2.13). Для выявления более отчетливой тенденции мы включили в таблицу показатель, характеризующий долю тех, кто имел опыт официального и неофициального союза к своему 25-летию. Тенденции те же и проявляют себя еще более интенсивно. Также у молодежи наблюдается рост распространенности опыта разводов и расставаний.

В разрезе возраста отчетливо видно, что в старших возрастных группах первые неформальные союзы (партнерства) набирали популярность после 25 лет. Тогда как почти все первые формальные союзы (браки) заключались преимущественно до этого возраста (см. табл. 2.14).

У женщин наблюдается аналогичная динамика (см. табл. 2.15 и 2.16). Однако в партнерские, неформальные союзы они вступают активнее мужчин. Интересно, что доля женщин, состоящих в браке, снижается медленно. Женщины декларируют распад своих союзов примерно в 2 раза чаще, чем мужчины. С учетом того что разница на старте матримониальной карьеры между мужчинами и женщинами не такая уж большая, данный факт свидетельствует в пользу того, что женщины чаще живут вне союзов.

Далее мы посмотрим, как меняется длительность тех союзов, которые распались. В табл. 2.17 и 2.18 представлены наши оценки средней длительности прекратившегося союза для мужчин в годах в разрезе поколений и возрастных групп. У поколений до 1950 года рождения средняя длительность первых партнерств почти в 2 раза превышает длительность первых браков. Для более молодых поколений партнерства становятся менее стабильными союзами, чем браки. Примечательно, что первые союзы, которые начинаются до 25 лет, длятся дольше, чем первые союзы в целом. Для всех поколений, кроме поколений 1945–1949 и 1970–1974 годов рождения, первые партнерские союзы и первые браки длятся дольше, чем вторые и следующие за ними союзы. При переходе от старших поколений к молодым за несколькими исключениями наблюдается снижение длительности союзов. Безусловно, одна из причин заключается в том, что молодые респонденты имели меньше времени, чтобы пережить рассматриваемые события, поэтому можно ожидать, что по мере завершения жизненного пути различия меж-



**Таблица 2.15.** Доля женщин, имевших опыт первых matrimониальных событий, по поколениям, %

Поколение	1-е партнерство	1-е партнерство к 25 годам	1-й брак	1-й брак к 25 годам	1-е расставание	1-й развод
<i>РидМиЖ</i>						
1930–1934	28,4	13,6	81,4	78,2	21,1	13,2
1935–1939	31,2	19,0	88,3	86,1	23,6	19,0
1940–1944	31,0	20,0	87,8	86,0	23,9	22,4
1945–1949	33,8	23,3	88,6	87,1	20,7	22,4
1950–1954	43,2	30,6	89,7	87,6	26,5	28,3
1955–1959	35,1	19,1	89,3	87,7	18,8	25,6
1960–1964	35,4	25,7	89,4	88,2	18,4	25,7
1965–1969	43,6	36,7	86,9	86,1	23,4	27,3
1970–1974	53,2	47,0	84,0	82,9	24,4	22,4
1975–1979	49,8	46,3	80,1	79,3	21,5	21,5
1980–1984	49,1	49,1	53,2	50,9	21,4	12,7
Всего	39,4	30,0	83,5	81,8	22,2	21,9
<i>ЧСО</i>						
1970–1974	64,1	58,8	72,3	69,2	34,8	20,3
1975–1979	67,6	63,5	68,8	63,5	32,8	16,1
1980–1984	69,3	66,6	64,5	61,3	34,1	11,1
1985–1989	58,8	58,6	50,4	49,8	28,4	6,0
1990–1994	36,4	36,4	17,6	17,6	15,2	0,3
Всего	59,2	56,8	54,7	52,3	29,0	10,7

*Источник:* Оценки Е. С. Митрофановой на основе соответствующих баз данных.

**Таблица 2.16.** Доля женщин, имевших опыт первых matrimониальных событий, по возрасту, %

Возраст	1-е партнерство	1-е партнерство к 25 годам	1-й брак	1-й брак к 25 годам	1-е расставание	1-й развод
25–29	45,1	45,1	45,1	43,8	16,2	9,8
30–34	50,0	47,7	71,7	70,5	23,0	16,8
35–39	52,3	47,1	84,7	83,8	23,1	24,3
40–44	47,0	40,3	84,7	83,7	24,3	26,0
45–49	38,8	28,6	91,0	89,9	19,1	26,6
50–54	34,8	20,7	88,6	87,2	18,4	26,2
55–59	42,5	29,7	88,6	86,4	25,9	25,7
60–64	33,9	22,9	91,0	89,5	21,1	25,1
65–69	30,0	18,5	87,3	85,1	22,7	20,5
70–74	30,6	19,8	88,9	87,1	22,8	21,5
75–79	32,6	17,2	80,1	76,1	25,3	14,0
Всего	39,8	30,7	82,0	80,3	22,0	21,5
			<i>ЧСО</i>			
18–19	14,5	14,5	5,9	5,9	5,9	-
20–24	49,9	49,9	28,1	28,1	23,1	2,4
25–29	59,1	58,2	57,5	56,2	28,1	6,9
30–34	69,0	66,0	64,6	60,7	33,8	12,1
35–39	68,0	63,6	71,2	66,2	33,5	16,9
40–44	64,1	58,8	71,4	68,7	34,8	21,6
Всего	54,1	51,8	49,8	47,6	26,5	10,0

Источник: Оценки Е. С. Митрофановой на основе соответствующих баз данных.

**Таблица 2.17.** Средняя длительность завершившихся союзов у мужчин по поколениям, лет

Поколение	Партнерства					Браки				
	1-е	1-е, начавшиеся к возрасту 25 лет	2-е	3-и	4-е	5-е	1-е	1-е, начавшиеся к возрасту 25 лет	2-е	3-и
<i>РиДМиЖ</i>										
1930—1934	42,3	44,6	9,1	—	—	—	24,9	29,8	—	—
1935—1939	20,9	24,7	9,0	—	—	—	12,5	12,0	10,1	14,2
1940—1944	14,4	27,7	—	—	—	—	8,4	9,5	—	—
1945—1949	11,6	14,4	17,0	7,2	6,7	—	9,8	9,2	12,0	12,4
1950—1954	11,2	10,3	2,7	—	—	—	12,6	12,8	7,0	—
1955—1959	8,3	8,2	7,3	1,1	1,7	—	9,8	9,9	9,6	10,1
1960—1964	9,6	10,9	5,6	4,7	—	—	8,3	7,7	5,7	2,4
1965—1969	5,2	5,7	1,5	2,2	—	—	7,1	7,8	—	—
1970—1974	4,8	4,8	4,4	4,7	1,0	—	6,2	6,3	7,2	—
1975—1979	4,3	4,6	3,2	1,7	—	—	4,6	4,8	5,5	—
1980—1984	3,2	3,2	1,8	—	—	—	4,3	5,6	—	—
Всего	12,3	14,5	6,2	3,6	3,1	0,5	9,9	10,5	8,2	9,8
<i>ЧСО</i>										
1970—1974	4,3	4,3	2,8	1,2	4,1	1,4	6,6	6,7	4,7	—
1975—1979	3,6	3,7	2,9	2,0	1,7	1,6	5,3	5,8	2,5	1,0
1980—1984	2,6	2,7	2,1	1,4	1,0	0,3	2,9	3,2	—	—
1985—1989	1,9	1,9	1,9	1,5	1,0	1,6	2,9	2,9	—	—
1990—1994	1,3	1,3	0,8	0,8	0,9	0,5	3,6	3,6	—	—
Всего	2,7	2,8	2,1	1,4	1,7	1,1	4,3	4,4	3,6	1,0

Источники: Оценки Е. С. Митрофановой на основе соответствующих баз данных.

**Таблица 2.18.** Средняя длительность завершившихся союзов у мужчин по возрасту, лет

Возраст, лет	Партнерства					Браки					
	1-е	1-е, начавшиеся к возрасту 25 лет	2-е	3-и	4-е	5-е	1-е	1-е, начавшиеся к возрасту 25 лет	2-е	3-и	
25–29	3,0	3,0	0,5	–	–	–	3,9	4,4	–	–	
30–34	4,5	4,8	3,5	1,7	–	–	5,2	5,9	5,5	–	
35–39	4,6	4,5	4,8	0,7	1,2	–	4,9	4,7	7,2	–	
40–44	4,7	4,9	1,6	8,8	0,8	0,5	6,9	7,3	–	–	
45–49	7,5	7,8	5,2	3,5	–	–	8,0	8,2	5,7	2,4	
50–54	9,7	10,0	4,2	1,1	1,7	–	10,3	9,9	9,6	10,1	
55–59	11,0	11,7	6,3	–	–	–	10,5	10,2	8,2	–	
60–64	11,0	11,8	12,8	7,2	6,7	–	11,5	11,4	10,6	12,4	
65–69	13,1	27,4	–	–	–	–	9,9	12,3	8,8	–	
70–74	16,7	21,7	9,0	–	–	–	12,8	12,7	10,1	14,2	
75–79	39,4	44,0	9,1	–	–	–	18,2	19,8	–	–	
Всего	11,4	13,8	5,7	3,8	2,6	0,5	9,3	9,7	8,2	9,8	
				<i>ЧСО</i>							
18–19	0,8	0,8	0,6	0,4	3,6	–	–	–	–	–	
20–24	1,5	1,5	1,3	1,1	0,5	0,4	4,0	4,0	–	–	
25–29	2,1	2,1	1,8	1,4	1,0	1,7	3,2	3,3	–	–	
30–34	2,7	2,8	2,6	1,8	1,7	0,3	3,7	4,0	–	–	
35–39	4,1	4,3	2,7	1,7	1,7	1,7	6,0	6,4	2,6	1,0	
40–44	4,0	3,8	2,7	1,2	4,4	1,5	6,2	6,1	5,4	–	
Всего	2,5	2,6	2,0	1,3	2,2	1,1	4,6	4,8	4,0	1,0	

Источник: Оценки Е. С. Митрофановой на основе соответствующих баз данных.

**Таблица 2.19.** Средняя длительность завершившихся союзов у женщин по поколениям, лет

Поколение	Партнерства					Браки				
	1-е	1-е, начавшиеся к возрасту 25 лет	2-е	3-и	4-е	5-е	1-е	1-е, начавшиеся к возрасту 25 лет	2-е	3-и
<i>РиДМиЖ</i>										
1930–1934	24,5	26,2	9,5	9,7	–	–	15,0	15,3	14,4	–
1935–1939	17,5	21,0	14,5	6,0	22,4	–	12,0	13,0	7,7	–
1940–1944	18,2	22,5	9,3	6,0	1,2	1,8	11,3	11,2	11,9	9,5
1945–1949	14,1	16,4	9,6	–	–	–	11,7	11,8	8,7	5,3
1950–1954	11,6	13,6	7,5	4,5	–	–	10,0	9,7	9,7	–
1955–1959	10,5	13,6	6,9	7,2	0,5	1,9	9,8	10,0	10,6	11,1
1960–1964	9,7	11,5	5,6	7,9	–	–	9,0	9,3	6,7	4,3
1965–1969	8,1	8,7	4,6	0,6	–	–	8,4	8,5	7,4	–
1970–1974	6,0	6,3	4,9	4,1	–	–	6,5	6,7	6,2	10,7
1975–1979	5,2	5,5	3,4	2,1	1,7	–	6,2	6,3	2,0	–
1980–1984	3,2	3,2	1,5	1,8	–	–	5,0	5,3	–	–
Всего	11,7	13,5	7,0	5,0	6,5	1,9	9,5	9,7	8,5	8,2
<i>ЧСО</i>										
1970–1974	5,0	5,3	4,5	1,8	3,0	5,7	7,8	8,0	5,4	–
1975–1979	3,9	4,2	3,3	2,0	1,3	2,0	5,8	6,1	0,8	2,4
1980–1984	3,3	3,4	2,3	1,6	1,3	0,3	4,5	4,5	2,4	–
1985–1989	2,3	2,3	1,4	1,0	0,4	0,3	3,1	3,1	3,3	–
1990–1994	1,5	1,5	1,0	1,0	–	–	1,8	1,8	–	–
Всего	3,2	3,3	2,5	1,5	1,5	2,1	4,6	4,7	3,0	2,4

Источники: Оценки Е. С. Митрофановой на основе соответствующих баз данных.

**Таблица 2.20.** Средняя длительность завершившихся союзов у женщин по возрасту, лет

Возраст, лет	Партнерства						Браки			
	1-е	1-е, начавшиеся к возрасту 25 лет	2-е	3-и	4-е	5-е	1-е	1-е, начавшиеся к возрасту 25 лет	2-е	3-и
25–29	2,4	2,4	2,5	1,8	–	–	4,6	4,6	–	–
30–34	4,1	4,3	3,9	1,7	–	–	5,2	5,4	2,0	–
35–39	6,0	6,3	4,3	3,5	1,7	–	6,8	6,8	4,4	10,7
40–44	7,1	7,6	4,7	0,6	–	–	7,5	7,8	8,2	–
45–49	9,7	11,5	3,6	10,5	–	–	9,3	9,4	4,0	–
50–54	10,6	13,6	6,5	8,1	–	–	9,6	10,0	10,2	4,3
55–59	10,8	12,6	7,8	4,5	0,5	1,9	10,0	9,9	9,9	11,1
60–64	13,1	15,0	8,4	1,7	–	–	10,1	9,6	9,8	5,3
65–69	17,3	22,2	9,7	1,9	1,2	1,8	12,5	13,2	11,6	9,5
70–74	18,4	21,9	12,2	7,5	–	–	12,9	13,6	9,9	–
75–79	21,0	22,8	12,5	6,9	22,4	–	11,5	12,7	7,1	–
Всего	11,0	12,7	6,9	4,4	6,5	1,9	9,1	9,4	7,7	8,2
<i>ЧСО</i>										
18–19	1,1	1,1	1,1	–	–	–	–	–	–	–
20–24	1,9	1,9	0,8	0,6	0,2	–	2,5	2,5	–	–
25–29	2,6	2,6	1,8	1,2	0,5	0,3	3,6	3,6	3,3	–
30–34	3,4	3,5	2,7	1,7	1,3	0,3	4,7	4,8	2,4	–
35–39	4,2	4,5	3,3	1,7	1,5	2,0	6,0	6,4	0,8	2,4
40–44	5,0	5,3	4,9	2,1	3,2	5,7	8,2	8,3	5,4	–
Всего	3,0	3,2	2,4	1,5	1,3	2,1	5,0	5,1	3,0	2,4

Источник: Оценки Е. С. Митрофановой на основе соответствующих баз данных.

**Таблица 2.21.** Доля первых союзов у мужчин и женщин, начавшихся с неформальных отношений, по поколениям, %

Поколение	Мужчины		Женщины	
	РидМиЖ	ЧСО	РидМиЖ	ЧСО
1930–1934	50,0	–	56,0	–
1935–1939	66,7	–	60,6	–
1940–1944	70,8	–	54,4	–
1945–1949	46,9	–	60,7	–
1950–1954	61,2	–	64,9	–
1955–1959	67,2	–	51,7	–
1960–1964	77,9	–	65,6	–
1965–1969	86,2	–	72,1	–
1970–1974	81,8	86,3	76,2	85,3
1975–1979	92,2	94,6	84,4	87,8
1980–1984	100,0	94,5	93,5	89,6
1985–1989	–	96,4	–	95,4
1990–1994	–	100,0	–	97,8
Всего	72,8	95,1	67,3	92,5

Источник: Оценки Е.С. Митрофановой на основе соответствующих баз данных.

**Таблица 2.22.** Доля первых союзов у мужчин и женщин, начавшихся с неформальных отношений, по возрасту, %

Возрастная группа	Мужчины		Женщины	
	РидМиЖ	ЧСО	РидМиЖ	ЧСО
18–19	–	100,0	–	83,3
20–24	–	97,1	–	97,9
25–29	92,3	96,3	94,6	94,2
30–34	100,0	93,8	89,0	89,3
35–39	84,5	91,4	79,0	87,1
40–44	83,6	88,9	71,0	84,9
45–49	75,9	–	69,8	–
50–54	76,7	–	53,5	–
55–59	59,2	–	60,6	–
60–64	52,0	–	63,1	–
65–69	68,8	–	61,4	–
70–74	65,8	–	56,1	–
75–79	57,1	–	67,2	–
Всего	74,2	94,6	69,6	89,4

Источник: Оценки Е.С. Митрофановой на основе соответствующих баз данных.

ду поколениями по средней длительности пребывания в том или ином матримониальном состоянии будут нивелироваться.

У женщин выше длительность повторных партнерств, чем у мужчин (табл. 2.19, 2.20). Снижение средней длительности союзов у них идет более плавно в сравнении с мужчинами. Несколько промежуточных по возрасту поколений демонстрируют превышение средней длительности браков последующей очередности в сравнении с первыми браками. Примечательно, что для некоторых поколений третьи браки и четвертые партнерства длятся даже дольше, чем и первые, и вторые. Можно предположить, что женщины в большей степени торопятся с выбором партнера, чем мужчины, но те, кто делает несколько попыток образовать союз, в итоге находят партнера, с которым живут долго.

В табл. 2.21, 2.22 представлена доля респондентов, у которых первым союзом было партнерство. В целом у большинства опрошенных матримониальная биография началась именно с партнерства, т.е. неформального союза с проживающим партнером. Причем рост доли при движении от старших к молодым поколениям составляет почти 50 п.п. для обоих полов. В то же время данные свидетельствуют, что в монотонном росте наблюдался провал у поколений 1945–1949 и 1940–1944 годов рождения для мужчин и 1955–1959 годов рождения у женщин.

## **2.5. Особенности формирования семей в России в сравнении с другими странами по данным международного проекта ЕЭК ООН «Поколения и гендер»**

Динамику изменения брачности и разводимости в России в сравнении с другими странами можно отследить по данным международных сравнительных выборочных обследований, которые в последние десятилетия становятся все более обширными по программам и объединяют все большее число стран. Одним из самых известных международно сопоставимых обследований в России можно назвать обследование «Родители и дети, мужчины и женщины в семье и обществе» (РиДМиЖ/RusGGS), которое является частью международной программы ЕЭК ООН «Поколения и гендер»



(Generations and Gender Survey, GGS). В данной работе будут использованы данные именно этого обследования, поскольку оно является репрезентативным для каждой из стран-участниц и с учетом унифицированности программы позволяет проводить меж-страновые сравнения.

Обследования по странам были задуманы как панельные (три волны с интервалом в три года), однако, как видно из табл. 2.23, эти условия соблюдались не всеми странами. Первая волна прошла

**Таблица 2.23.** Год проведения исследования «Поколения и гендер» в странах-участницах и доступность данных

Страна	Волна 1	Волна 2	Волна 3	Волна 4
Австралия	2005	2008	2011	—
Австрия	2004	2008	—	—
Бельгия	2008	—	—	—
Болгария	2004	2007	—	—
Венгрия	2004	2008	—	—
Германия	2005	2008	—	—
Грузия	2006	2009	—	—
Италия	2003	2007	—	—
Литва	2006	2009	—	—
Нидерланды	2003	2006	2009	2012
Норвегия	2007	—	—	—
Польша	2011	—	—	—
Россия	2004	2007	2011	—
Румыния	2005	—	—	—
Франция	2005	2008	—	—
Чехия	2005	2008	—	—
Швеция	2012	—	—	—
Эстония	2004	—	—	—
Япония	2005	2008	2011	—

*Примечание.* Курсивом выделен год, в котором был реализован сбор данных третьей/четвертой волны, но эти данные еще не доступны для международного сообщества.

*Источник:* Generations and Gender Programme: The way forward. Council of Partners Meeting. Milano, 26th of October, 2013. URL: [https://www.unece.org/fileadmin/DAM/pau/ggp/iwg/Milan/Presentations/9-Nidi\\_Presentation\\_to\\_CP\\_26-10-13\\_Way\\_forward.pdf](https://www.unece.org/fileadmin/DAM/pau/ggp/iwg/Milan/Presentations/9-Nidi_Presentation_to_CP_26-10-13_Way_forward.pdf).

в 19 странах, и собранные данные легли в основу множества исследований зарубежных и российских авторов. Вторая волна прошла на сегодняшний момент только в 12 странах, и ее данные еще практически не использовались для межстрановых сравнений. Ниже мы одними из первых в России и за рубежом представляем результаты анализа, выполненные на базе массива агрегированных данных по второй волне. Третья волна была реализована лишь в четырех странах, но эти данные (а также четвертой волны, сбор данных по которой был осуществлен только в Нидерландах) еще не доступны.

В данном разделе трансформация брачно-партнерского поведения россиян будет рассмотрена в контексте изменения брачности и разводимости в 10 европейских странах, по которым доступны данные второй волны обследования «Поколения и гендер» (респонденты 35-летних когорт, рожденные с 1924 по 1989 г.: Австрия — 3912 человек, Болгария — 9344, Венгрия — 10 641, Германия — 3212, Грузия — 8292, Италия — 6476, Литва — 2292, Нидерланды — 6090, Россия — 7780, Франция — 6533, Чехия — 3149 человек). Необходимо уточнить, что наибольшее значение имеют изменения в матримониальном поведении первых девяти когорт (рожденных до 1969 г.), поскольку они к моменту опроса достигли возраста 36–40 лет (в зависимости от года сбора данных второй волны). Данные о брачно-партнерском поведении более молодых когорт дают возможность предположить, как оно изменится в будущем.

В последние десятилетия наблюдается изменение брачно-партнерского поведения населения разных стран. Брак перестал быть универсальным и таким же устойчивым, как прежде. Индивиды предпочитают не ограничиваться одним партнером в течение всей жизни. Такие изменения особенно характерны и для стран Западной Европы (Австрия, Германия, Италия, Франция), и для стран Центральной и Восточной Европы (Чехия, Литва), и для России (табл. 2.24). В указанных странах наблюдается увеличение среднего числа партнеров, к которым могут относиться как супруги, так и сожители, в течение матримониальной биографии. Жители Венгрии, Нидерландов, Болгарии и Грузии придерживаются более традиционной с точки зрения числа брачных партнеров модели поведения.

**Таблица 2.24.** Среднее число имевшихся брачно-партнерских союзов в биографии представителей корогорты на момент опроса, человек

Годы рождения	Венгрия	Нидерланды	Россия	Болгария	Грузия	Чехия	Франция	Германия	Италия	Австрия	Литва
1924–1929	1,2	1,1	1,5	0,9	1,0	1,4	1,4	1,2	–	–	–
1930–1934	1,2	1,1	1,6	0,9	1,0	1,5	1,5	1,4	–	–	1,6
1935–1939	1,2	1,1	1,7	1,0	1,0	1,7	1,6	1,8	1,8	–	1,6
1940–1944	1,2	1,2	1,7	1,0	1,0	1,8	1,9	1,8	1,7	–	1,7
1945–1949	1,2	1,2	1,9	1,0	0,9	1,9	1,9	1,9	1,8	–	1,7
1950–1954	1,3	1,3	2,0	1,0	1,0	1,8	1,9	1,8	1,7	–	1,8
1955–1959	1,2	1,3	2,0	1,0	1,0	1,9	2,0	1,9	1,8	–	1,8
1960–1964	1,2	1,3	2,0	1,0	0,9	1,9	2,0	2,0	1,7	2,6	1,8
1965–1969	1,2	1,3	2,0	0,9	0,9	1,9	2,0	1,8	1,7	2,6	1,8
1970–1974	1,2	1,2	2,1	0,9	0,9	1,8	1,9	1,9	1,5	2,5	1,8
1975–1979	1,1	1,1	1,9	0,8	0,8	1,6	1,8	1,6	1,0	2,4	1,8
1980–1984	0,8	0,9	1,3	0,4	0,6	0,9	1,4	0,9	0,4	2,0	1,4
1985–1989	–	0,5	0,6	0,2	0,3	0,3	0,5	0,2	0,2	1,1	0,5

Источник: Оценки А. В. Артамоновой на основе международной базы данных проекта «Поколения и гендер». URL: <http://www.ggp-i.org/data>.

Данные табл. 2.25 более наглядно демонстрируют изменение числа партнеров для разных когорт. Представленные страны можно условно разделить на несколько групп. В Венгрии, Нидерландах, Болгарии, Грузии наблюдается скромное снижение преобладающей доли тех, кто ограничивается только одним союзом в течение жизни. Австрия, Германия, Италия представляют собой группу стран, находящихся на другом полюсе: в них минимальна доля людей, имеющих опыт отношений только с одним партнером на протяжении жизни (две трети и более респондентов состояли, как минимум, в двух союзах). Респонденты из Чехии, Франции и Литвы вступали в основном в один-два союза. Россия отличается от этих стран смещением от преобладания доли тех, кто состоял в отношениях только с одним партнером, к возрастанию доли индивидов, вступивших в два, три (или более) союза на протяжении matrimониальной биографии.

Доля россиян, вступивших когда-либо в брак, снижается совсем медленно в отличие от Франции, Италии, Нидерландов (табл. 2.26). Однако эта доля и не так высока, как в других странах (несколько проигрывает России только Чехия).

Для анализа изменений в matrimониальном поведении также следует обращать внимание на долю одиноких. В контексте последних десятилетий к этой категории принято относить никогда не состоящих не только в браке (не имевших супруга/супруги), но и в сожительстве (не имевших партнера). В анализируемых странах доля не имевших ни одного совместно проживающего партнера в течение жизни минимальна — она составляет менее 10% для всех рассматриваемых когорт, близких к завершению своей matrimониальной биографии в Венгрии, Нидерландах, России, Франции, Австрии, Литве (табл. 2.27). Заметна тенденция снижения числа не имевших опыта партнерств в Чехии, Франции, России (на фоне увеличения доли никогда не состоявших в браке к моменту опроса).

По доле тех, кто пережил развод, Россия схожа с такими странами, как Венгрия, Чехия, Франция. В Германии и Нидерландах эта доля чуть меньше, и наблюдается тенденция к ее снижению. Эта доля минимальна в Грузии, Болгарии, Италии, но и в данных странах она существенно возрастает для более молодых когорт (табл. 2.28).

**Таблица 2.25.** Распределение по числу партнеров в биографии представителей когорты на момент опроса, %

Годы рождения	Венгрия			Нидерланды			Россия			Болгария			Грузия			Чехия		
	1	2	3+	1	2	3+	1	2	3+	1	2	3+	1	2	3+	1	2	3+
1	2	3	4	5	6	7	8	9	10	11	12	13	14	15	16	17	18	19
1924—1929	81,2	13,8	2,2	83,5	6,9	2,7	47,9	31,0	11,6	81,3	5,4	0,0	89,8	2,7	0,0	37,1	34,3	11,4
1930—1934	78,0	18,5	1,6	81,6	10,4	1,9	39,5	35,3	14,3	85,4	3,0	0,2	91,2	2,0	0,0	30,5	47,5	6,5
1935—1939	80,2	15,7	2,2	79,1	11,7	3,8	35,7	42,2	15,8	86,0	4,9	0,0	90,3	1,8	0,5	26,1	52,1	10,9
1940—1944	79,7	15,3	3,8	77,4	14,5	3,9	31,6	48,9	13,2	88,4	3,5	0,2	90,0	3,6	0,2	20,6	57,3	13,6
1945—1949	76,9	16,0	4,5	76,8	14,2	3,9	20,9	53,3	20,2	86,0	6,7	0,3	89,4	2,8	0,0	19,2	57,7	15,7
1950—1954	75,9	16,3	5,3	67,0	19,9	7,9	17,0	59,1	20,0	85,2	8,2	0,0	90,8	2,5	0,1	18,3	57,9	14,1
1955—1959	74,2	17,0	4,5	68,4	19,5	6,7	14,7	60,2	21,2	84,3	6,1	0,5	90,1	2,5	0,2	15,6	60,6	13,8
1960—1964	74,7	14,6	5,4	67,6	19,3	7,3	12,7	64,7	18,7	86,7	5,3	0,3	86,9	3,0	0,0	16,8	59,8	14,3
1965—1969	71,6	16,2	6,0	68,9	17,0	7,9	11,8	65,9	18,4	80,9	5,8	0,5	86,3	2,5	0,0	11,4	63,9	15,7
1970—1974	66,2	16,7	6,3	64,1	19,9	6,1	10,2	60,8	23,4	79,4	4,4	0,6	80,5	3,1	0,3	14,0	56,7	16,4
1975—1979	56,6	18,2	6,7	62,7	15,9	5,2	12,6	61,8	16,7	67,1	4,2	0,4	72,1	1,9	0,0	18,1	52,3	10,0
1980—1984	42,7	15,2	3,4	37,4	21,3	1,9	24,7	37,8	8,3	37,3	2,6	0,2	54,4	0,7	0,0	28,2	26,8	2,8
1985—1989	—	—	—	21,4	14,3	0,0	23,3	14,5	3,1	14,7	2,1	0,0	33,0	0,6	0,0	21,1	2,6	0,7

Окончание табл. 2.25

Годы рождения	Франция			Германия			Италия			Австрия			Литва			
	1	2	3+	1	2	3+	1	2	3+	1	2	3+	1	2	3+	
	20	21	22	23	24	25	26	27	28	29	30	31	32	33	34	
1924–1929	29,8	49,3	5,1	17,6	45,1	4,9	–	–	–	–	–	–	–	–	–	–
1930–1934	29,2	52,7	4,9	13,7	58,3	3,0	–	–	–	–	–	–	–	44,6	47,5	5,0
1935–1939	25,7	56,5	7,5	10,0	65,8	11,4	7,5	83,0	1,9	–	–	–	–	32,3	60,8	2,2
1940–1944	16,0	64,1	13,5	10,9	68,8	9,6	14,6	76,5	2,1	–	–	–	–	29,8	54,1	8,8
1945–1949	16,8	60,7	15,5	12,0	68,0	13,1	10,2	76,2	4,0	–	–	–	–	30,1	56,8	7,7
1950–1954	16,1	61,0	16,6	9,2	70,6	10,1	9,4	75,9	3,9	–	–	–	–	16,8	66,8	8,9
1955–1959	12,0	60,2	20,8	10,5	62,1	16,9	9,1	77,4	4,5	–	–	–	–	20,3	65,6	9,0
1960–1964	14,0	60,9	19,1	7,8	67,0	15,6	9,5	75,8	3,4	6,1	63,7	27,3	16,9	69,5	8,0	
1965–1969	11,1	62,7	20,8	9,9	62,1	15,6	7,1	75,7	2,7	5,6	60,0	30,8	12,0	75,1	6,5	
1970–1974	10,8	66,0	15,6	9,4	64,2	15,1	12,4	62,8	3,7	4,7	62,2	28,4	8,9	68,4	10,0	
1975–1979	15,6	58,8	14,0	15,6	55,3	10,6	24,6	37,7	0,7	7,1	63,4	23,8	10,4	75,1	5,2	
1980–1984	27,9	42,8	7,3	18,4	33,1	2,9	32,7	5,5	0,3	15,0	53,0	19,4	17,7	55,1	4,8	
1985–1989	32,9	8,1	0,9	10,0	4,0	2,0	22,6	0,7	0,0	31,5	28,6	7,0	17,9	10,6	3,3	

Источник: Оценки А. В. Артамоновой на основе международной базы данных проекта «Поколения и гендер».

**Таблица 2.26.** Доля вступивших в первый брак к моменту опроса в общем числе респондентов когорты, %

Годы рождения	Венгрия	Нидерланды	Россия	Болгария	Грузия	Чехия	Франция	Германия	Италия	Австрия	Литва
1924–1929	82	85	78	82	84	66	75	60	–	–	–
1930–1934	81	83	77	85	86	74	79	70	–	–	92
1935–1939	86	85	77	86	87	74	82	74	91	–	92
1940–1944	85	83	77	89	88	75	80	79	89	–	81
1945–1949	83	80	77	88	87	73	76	79	84	–	84
1950–1954	83	74	76	87	88	74	74	76	84	–	80
1955–1959	80	74	76	83	87	74	70	75	84	–	85
1960–1964	83	71	79	87	80	70	66	75	81	69	87
1965–1969	76	70	77	79	71	69	66	70	78	66	84
1970–1974	70	55	72	71	63	63	58	68	63	63	76
1975–1979	52	41	69	49	49	46	41	47	37	53	76
1980–1984	22	13	39	18	35	15	16	23	6	31	46
1985–1989	–	7	16	5	19	2	4	0	1	10	11

Источник: Оценки А. В. Артамоновой на основе международной базы данных проекта «Поколения и гендер».

**Таблица 2.27.** Доля не имевших опыта брачно-партнерского союза к моменту опроса в общем числе респондентов когорты, %

Годы рождения	Венгрия		Нидерланды		Россия		Болгария		Грузия		Чехия	
	Не было партнера	Не было супруга(и)	Не было партнера	Не было супруга(и)	Не было партнера	Не было супруга(и)	Не было партнера	Не было супруга(и)	Не было партнера	Не было супруга(и)	Не было партнера	Не было супруга(и)
<b>1</b>	<b>2</b>	<b>3</b>	<b>4</b>	<b>5</b>	<b>6</b>	<b>7</b>	<b>8</b>	<b>9</b>	<b>10</b>	<b>11</b>	<b>12</b>	<b>13</b>
1924—1929	3	4	7	10	9	13	13	14	8	14	17	17
1930—1934	2	2	6	9	11	13	11	13	7	13	16	18
1935—1939	2	3	5	6	6	9	9	10	7	11	11	13
1940—1944	1	3	4	7	6	11	8	9	6	10	8	11
1945—1949	3	3	5	11	6	10	7	8	8	12	7	12
1950—1954	3	5	5	15	4	9	7	9	7	11	10	14
1955—1959	4	8	5	18	4	10	9	13	7	13	10	16
1960—1964	5	10	6	22	4	11	8	10	10	19	9	19
1965—1969	6	15	6	27	4	15	13	19	11	28	9	20
1970—1974	11	26	10	42	6	17	16	28	16	36	13	30
1975—1979	18	45	16	58	9	27	28	50	26	51	20	52
1980—1984	39	77	39	87	29	60	60	82	45	65	42	85
1985—1989	—	—	64	93	59	84	83	95	66	81	76	98



Годы рождения	Франция		Германия		Италия		Австрия		Литва	
	Не было партнера	Не было супруга(и)	Не было партнера	Не было супруга(и)	Не было партнера	Не было супруга(и)	Не было партнера	Не было супруга(и)	Не было партнера	Не было супруга(и)
<b>1</b>	<b>14</b>	<b>15</b>	<b>16</b>	<b>17</b>	<b>18</b>	<b>19</b>	<b>20</b>	<b>21</b>	<b>22</b>	<b>23</b>
1924–1929	16	20	32	34	–	–	–	–	–	–
1930–1934	13	15	25	26	–	–	–	–	3	3
1935–1939	10	12	13	16	8	8	–	–	5	5
1940–1944	6	11	11	14	7	9	–	–	7	8
1945–1949	7	15	7	10	10	13	–	–	5	7
1950–1954	6	15	10	15	11	14	–	–	7	13
1955–1959	7	21	11	17	9	13	–	–	5	8
1960–1964	6	30	10	16	11	17	3	14	6	10
1965–1969	5	31	12	25	15	21	4	20	6	11
1970–1974	8	41	11	28	21	36	5	26	13	18
1975–1979	12	59	18	51	37	63	6	38	9	22
1980–1984	22	84	46	76	62	94	13	65	22	54
1985–1989	58	96	84	100	77	99	33	90	68	89

Источник: Оценки А. В. Артамоновой на основе международной базы данных проекта «Поколения и гендер».

**Таблица 2.28.** Доля имевших опыт развода к моменту опроса в общем числе респондентов когорты, когда-либо состоявших в первом браке, %

Годы рождения	Венгрия	Нидерланды	Россия	Болгария	Грузия	Чехия	Франция	Германия	Италия	Австрия	Литва
1924—1929	14	10	12	3	3	11	7	6	—	—	—
1930—1934	15	13	14	3	2	11	7	5	—	—	12
1935—1939	14	15	20	5	4	15	14	11	6	—	8
1940—1944	18	18	20	6	4	14	18	15	6	—	16
1945—1949	20	17	20	8	4	20	21	19	7	—	18
1950—1954	21	23	25	11	4	22	24	15	11	—	14
1955—1959	24	20	24	10	4	25	23	21	10	—	24
1960—1964	23	17	23	11	6	21	16	19	10	18	17
1965—1969	20	11	23	9	4	17	13	12	6	16	17
1970—1974	14	9	22	7	4	17	9	10	5	10	21
1975—1979	9	3	11	4	2	6	3	8	2	6	8
1980—1984	2	0	2	1	1	2	1	4	0	2	2
1985—1989	—	0	1	0	0	0	0	0	0	1	2

Источник: Оценки А. В. Артамоновой на основе международной базы данных проекта «Поколения и гендер».

В рассматриваемых странах повторный брак выглядит не очень частым явлением (табл. 2.29). Доля тех, кто имеет опыт вступления во второй брак, в среднем по всем когортам колеблется от 0,8% в Грузии до 9,8% в России. Процент повторных официально зарегистрированных союзов также низок в Италии и Болгарии, а высок в Венгрии и Чехии. В целом по странам заметна тенденция к снижению доли людей, вступающих во вторые браки, что может быть результатом как эффекта возраста (молодые когорты еще не успели обзавестись этими матримониальными событиями), так и того, что после неудачного опыта первого брака люди сегодня предпочитают проживать в незарегистрированных союзах.

Таким образом, в сравниваемых странах наблюдаются схожие тенденции, отличающиеся скоростью изменений: увеличение числа партнеров (как сожителей, так и официальных супругов) в течение жизни; постепенное снижение доли людей, вступающих в брак; повышение доли условно одиноких (не имевших опыта проживания с партнером в сожительстве или зарегистрированном браке); снижение числа вторых браков. Эти изменения заметнее в странах Западной (Австрия, Германия, Италия, Франция) и Центральной (Чехия, Литва) Европы. Они менее заметны в Венгрии, Нидерландах, Болгарии и Грузии. Россия занимает промежуточную позицию, лидируя только по такому показателю, как средняя доля тех, кто прошел через развод к моменту опроса.

**Таблица 2.29.** Доля имевших опыт второго брака к моменту опроса в общем числе респондентов когорты, %

Годы рождения	Венгрия	Нидерланды	Россия	Болгария	Грузия	Чехия	Франция	Германия	Италия	Австрия	Литва
1924—1929	13	4	9	4	2	14	5	6	—	—	—
1930—1934	16	8	9	2	1	8	5	4	—	—	4
1935—1939	11	7	12	4	1	12	5	10	2	—	3
1940—1944	11	9	12	2	1	12	9	7	2	—	10
1945—1949	13	9	12	4	1	13	9	9	3	—	9
1950—1954	11	10	14	4	1	10	11	8	3	—	7
1955—1959	11	7	13	4	1	9	9	7	3	—	6
1960—1964	7	7	9	3	1	9	4	7	2	13	3
1965—1969	8	3	8	2	1	9	3	5	1	13	4
1970—1974	4	3	10	1	1	7	1	4	1	9	6
1975—1979	2	1	4	1	0	2	0	1	0	8	2
1980—1984	1	0	1	0	0	0	0	1	0	4	1
1985—1989	—	0	0	0	0	0	0	0	0	1	0

Источник: Оценки А. В. Артамоновой на основе международной базы данных проекта «Поколения и гендер».