

ВЫСШАЯ ШКОЛА ЭКОНОМИКИ
НАЦИОНАЛЬНЫЙ ИССЛЕДОВАТЕЛЬСКИЙ УНИВЕРСИТЕТ

И Н С Т И Т У Т Д Е М О Г Р А Ф И И

НАСЕЛЕНИЕ РОССИИ 2016

Двадцать четвертый
ежегодный
демографический
доклад

*Ответственный редактор
С.В. Захаров*



Издательский дом
Высшей школы экономики

Москва 2018

УДК 314.122(042.3)
ББК 60.7(2Рос)
Н31

*В данной научной работе использованы результаты проекта
«Долгосрочное демографическое развитие в свете результатов
Всероссийской микропереписи населения 2015 г.», выполненного в рамках
программы фундаментальных исследований НИУ ВШЭ в 2017 г.*

Р е ц е н з е н т ы:

зам. директора Института исследований международных экономических отношений Финансового университета, д-р экон. наук *А.А. Ткаченко*;
старший научный сотрудник Центра по изучению проблем народонаселения Экономического факультета МГУ имени М.В. Ломоносова, канд. экон. наук *Б.П. Денисов*

Население России 2016 [Текст]: двадцать четвертый ежегодный демографический доклад / отв. ред. С. В. Захаров ; Нац. исслед. ун-т «Высшая школа экономики». — М. : Изд. дом Высшей школы экономики, 2018. — 448 с. — 600 экз. — ISBN 978-5-7598-1772-7 (в обл.). — ISBN 978-5-7598-1832-8 (e-book).

Двадцать четвертый выпуск серии ежегодных аналитических докладов Института демографии НИУ ВШЭ, которые регулярно публикуются с 1993 г. В очередном докладе продолжен анализ текущей демографической ситуации в России на фоне ее долговременной эволюции в разрезе основных демографических процессов — брачности, рождаемости, планирования семьи, смертности, международной и внутрিরоссийской миграции, изменения численности и возрастной структуры населения страны. Особенность данного доклада — анализ демографических тенденций в контексте углубленного изучения и осмысления результатов микропереписи населения 2015 г.

Анализ базируется на официальных данных Федеральной службы государственной статистики (Росстата), министерств и ведомств Российской Федерации, международных организаций и национальных статистических служб зарубежных стран, собственных расчетных показателей, полученных с использованием этих данных, результатах специальных выборочных исследований, материалах научных публикаций.

Для исследователей, работающих в области демографии и смежных дисциплин, лиц, принимающих решения, сотрудников государственных органов всех уровней, преподавателей и учащихся высших и средних профессиональных учебных заведений.

УДК 314.122(042.3)
ББК 60.7(2Рос)

Опубликовано Издательским домом Высшей школы экономики <<http://id.hse.ru>>
doi:10.17323/978-5-7598-1772-7

ISBN 978-5-7598-1772-7 (в обл.)
ISBN 978-5-7598-1832-8 (e-book)

© Институт демографии Национального исследовательского университета «Высшая школа экономики», 2018

СОДЕРЖАНИЕ

Предисловие	10
1. История микропереписей населения в России: организационные, методологические, программные особенности и отражение их результатов в демографических исследованиях	12
1.1. Микроперепись населения 2015 г. в системе наблюдения демографических процессов Росстата	12
1.2. Микроперепись населения 1985 г.	16
1.2.1. Предпосылки, организационные и методологические особенности.....	16
1.2.2. Публикация итогов и анализ результатов	19
1.3. Микроперепись населения 1994 г.	23
1.3.1. Организационные и методологические особенности	23
1.3.2. Публикация итогов и анализ результатов	26
1.4. Микроперепись населения 2015 г.	32
1.4.1. Организационные и методологические особенности	32
1.4.2. Публикация итогов и анализ результатов	35
2. Численность, размещение населения России и территориальные особенности выборки при организации микропереписи населения 2015 г.	37
2.1. Население России продолжает увеличиваться, но с 2016 г. вновь только за счет миграции	37
2.2. Региональные различия в динамике численности населения ослабевают.....	46
2.3. Городское население продолжает расти, а сельское сокращаться	55
2.4. Территориальные особенности выборочной совокупности опрошенного населения в микропереписи населения 2015 г.	71
3. Возрастной состав населения России по результатам микропереписи населения 2015 г.	79

3.1. Особенности возрастной структуры населения, опрошенного в микропереписи населения 2015 г., в сравнении с текущими оценками Росстата	79
3.2. Дискуссионные вопросы учета населения в переписях 2002, 2010 гг. и в микропереписи населения 2015 г.	84
4. Семья и домохозяйство в микропереписи населения 2015 г.	88
4.1. Понятие домохозяйства и семьи как единиц учета и объектов анализа.....	88
4.2. Долговременная динамика численности и структуры домохозяйств с учетом данных микропереписи населения 2015 г.	90
5. Брачная структура населения, заключение и прекращение браков в России в свете результатов микропереписи населения 2015 г.	99
5.1. Состав населения по брачному состоянию в свете результатов микропереписи населения 2015 г.	99
5.1.1. Брачное состояние населения: некоторые методологические проблемы его сравнительного изучения на основе опросов населения	99
5.1.2. Доля никогда не состоявших в браке в молодом возрасте демонстрирует признаки стабилизации	106
5.1.3. Доли разведенных и разошедшихся сохраняют тенденцию к росту.....	109
5.1.4. Доля вдов и вдовцов в возрастах до 70 лет продолжает снижаться	114
5.1.5. Доля состоящих в браке обнаружила признаки повышения	116
5.1.6. Долговременные изменения ожидаемой длительности пребывания в различных брачных состояниях в репродуктивном возрасте	120
5.2. Меняющиеся параметры заключения и прекращения браков	123
5.2.1. Интенсивность заключения браков снижается.....	123
5.2.2. Повышение возраста вступления в брак затормозилось.....	131

5.2.3. Характеристики вступления в первый брак на основе таблиц брачности, построенных с использованием данных переписей населения 1989, 2010 гг. и микропереписи 2015 г.	140
5.2.4. Показатели разводимости сохраняются на высоком уровне	149
6. Этнический состав населения и межэтнические браки в России по данным переписей населения	160
6.1. Особенности этнической структуры населения России с учетом результатов микропереписи населения 2015 г.	160
6.2. Распределение национальностей, проживающих в России, по регионам страны	163
6.3. Этнически смешанные браки	168
6.4. Приведенные показатели распространенности смешанных семей	178
6.5. Ранги этнической близости к русским для других национальностей	180
6.6. Симметрия межэтнических дистанций супругов у отдельных национальностей	181
7. Рождаемость и планирование семьи в России: новейшие тенденции в свете результатов микропереписи населения 2015 г. и на фоне долговременных процессов	186
7.1. Исчерпание потенциала положительного влияния возрастной и брачной структуры на число рождений	186
7.2. Изменения итоговой величины рождаемости реальных поколений: долговременные исторические тенденции	187
7.3. Уровень рождаемости в городском и сельском населении: конвергентно-дивергентные качели под влиянием демографической политики	192
7.4. Изменение возрастного профиля материнства и его влияние на уровень рождаемости в России.....	195

7.5. Брачная и внебрачная рождаемость в России: новые оценки с использованием данных микропереписи населения 2015 г.	203
7.5.1. Проблема количественного оценивания	203
7.5.2. Методология и результаты оценки интенсивности брачной и внебрачной рождаемости	205
7.5.3. Общие выводы об уровне рождаемости женщин, состоящих и не состоящих в зарегистрированных браках	210
7.6. Новые данные о рождаемости в России по результатам микропереписи населения 2015 г.	211
7.6.1. Изменения в числе рожденных детей у женщин различных поколений в последние годы на фоне долговременных тенденций.....	211
7.6.2. Межэтнические различия в уровне рождаемости: долговременные тенденции и конъюнктурные изменения	222
7.6.3. Дифференциация рождаемости в зависимости от уровня образования: малозаметные сдвиги за последнее десятилетие	230
7.6.4. Намерения женщин в отношении рождения детей и результаты реального поведения: сравнение результатов микропереписей населения 1994 и 2015 гг.	233
7.7. Контроль рождаемости: изменения в статистическом учете и неопределенная динамика распространенности аборта в 2016 г.	245
8. Меры семейной политики в России в свете результатов микропереписи населения 2015 г.	260
8.1. Система мер семейной политики в России, действовавшая в 2016 г.	260
8.1.1. Федеральные меры семейной политики	260
8.1.2. Региональные меры семейной политики.....	262
8.1.3. Изменения затрат на семейные пособия в России.....	271
8.2. Отношение населения к мерам семейной политики по результатам опроса мнений, проведенного в рамках микропереписи 2015 г.	274

8.2.1. Оценка мотивирующих возможностей семейной политики: проблемы методологии и интерпретация полученных результатов	274
8.2.2. Восприятие предлагаемых мер семейной политики для желающих иметь больше детей, чем планируют: женский и мужской взгляд в городской и сельской местности.....	278
8.2.3. Неоднозначные выводы для политиков	298
9. Смертность и продолжительность жизни в России: исторические успехи, бремя старых и новых проблем и их анализ с учетом результатов микропереписи населения 2015 г.....	302
9.1. Сокращение числа умерших и коэффициентов смертности продолжается, но не во всех возрастах.....	302
9.2. Рост ожидаемой продолжительности жизни: успехи восстановительного периода и новые горизонты.....	306
9.3. Вклад изменений смертности по возрастам и причинам смерти в динамику ожидаемой продолжительности жизни: проблемы интерпретации сдвигов из-за качества данных нарастают	313
9.4. Динамика региональных различий в ожидаемой продолжительности жизни: конвергенция неочевидна	320
9.5. Долговременные тенденции младенческой смертности в России: успехи и проблемы	329
9.5.1. Историческое отставание от других промышленно развитых стран преодолевается тяжело	329
9.5.2. Структура младенческой смертности по возрасту умерших детей как индикатор развития системы здравоохранения.....	334
9.5.3. Территориальная дифференциация младенческой смертности в России в 2015—2016 гг.: регионы-лидеры приближаются к среднеевропейскому уровню	339
9.5.4. Структура младенческой смертности по причинам смерти: историческое противостояние причин эндогенной и экзогенной этиологии и проблемы интерпретации статистических данных	341

9.6. Новые данные о здоровье, смертности и продолжительности жизни населения России, полученные на основе результатов микропереписи населения 2015 г.	346
9.6.1. Заболеваемость и инвалидность по данным микропереписи 2015 г.: региональное неравенство большое и усиливается для старших возрастных групп.....	346
9.6.2. Ожидаемая продолжительность жизни и уровень образования: преимущество высшего образования растет, различия между образовательными группами усиливаются	352
10. Международная миграция населения: регулярное наблюдение и результаты микропереписи населения 2015 г.	363
10.1. Фиксируемые статистикой миграционные потоки стабилизировались	363
10.2. МВД России учитывает прибывающих полнее по сравнению с Росстатом. Основные доноры мигрантов для России — Украина, Казахстан, Таджикистан и Узбекистан.....	365
10.3. Трудовая миграция в Россию продолжает сокращаться	368
10.4. Микроперепись 2015 г. подтверждает: тяготение к России выходцев из стран СНГ восстанавливается	371
11. Внутривососсийская миграция населения и новые данные микропереписи населения 2015 г. о миграционной активности россиян.....	376
11.1. Общие объемы внутреннего движения населения по данным учета остаются стабильными, однако меняющаяся регистрационная практика мигрантов оставляет вопросы	376
11.2. Внутренняя миграция стала меньше перераспределять население между регионами	379
11.3. Возрастные особенности миграции и события жизненного пути россиян	386
11.4. Уровень образования внутренних мигрантов почти не меняется.....	390

11.5. Причины, вызвавшие смену места жительства: личные, учебные, трудовые, жилищные	394
11.6. Микрореперись населения 2015 г.: новые данные о миграционной активности россиян	394
11.6.1. 62% людей к концу своей жизни проживают не в том населенном пункте, где родились	394
11.6.2. Сельское население мобильнее городского	399
11.6.3. Впервые собраны данные о месте регистрации россиян и причинах длительного отсутствия в домохозяйстве	401
Заключение	406
Приложения	432
Приложение 1. Федеральные округа и входящие в них субъекты РФ на 1 января 2016 г.	432
Приложение 2. Таблицы сравнения населения, принявшего участие в микрорепериси 2015 г.	434
Приложение 3. Порядковые номера субъектов РФ, приведенные на рис. 9.20	446

Предисловие

Институт демографии НИУ ВШЭ представляет очередной аналитический доклад о демографических тенденциях в России. Ежегодные доклады публикуются с 1993 г., настоящий доклад — двадцатый четвертый.

Научная монография содержит итоги исследования, выполненного сотрудниками и аспирантами Института демографии НИУ ВШЭ в 2017 г. с учетом результатов многолетней работы коллектива по изучению проблем населения России.

Объект исследования — современная и перспективная демографическая ситуация в России, долговременные тенденции динамики основных формирующих ее процессов — формирования семьи, рождаемости, смертности, миграции, эволюции численности и половозрастной структуры населения.

Цель исследования — углубленное изучение общих и специфических черт демографической и миграционной ситуации в Российской Федерации в контексте долговременной эволюции режима воспроизводства населения, его структурных характеристик и пространственного размещения.

Как и все предыдущие, данный доклад содержит статистико-демографический анализ, интерпретацию и попытку предвидения тенденций основных демографических процессов — брачности, рождаемости, планирования семьи, смертности, миграции, динамики численности и эволюции половозрастной структуры населения России. В докладе рассматриваются меры демографической, семейной и миграционной политики и дается оценка их результативности.

Анализ основан на материалах официального статистического наблюдения за демографическими и миграционными процессами, результатах российских переписей и микропереписей населения с особым вниманием к новым данным последней микропереписи 2015 г., других официальных данных Федеральной службы государственной статистики (Росстата), министерств и ведомств Российской Федерации, международных организаций и национальных статистических служб зарубежных стран, собственных

расчетных показателях, полученных с использованием этих данных, результатах специальных выборочных обследований, материалах научных публикаций отечественных и зарубежных авторов.

Доклад подготовлен авторским коллективом в следующем составе:

руководители авторского коллектива:

- д-р экон. наук *А.Г. Вишневский*,
- канд. экон. наук *С.В. Захаров*;

авторы разделов:

- раздел 1 — канд. соц. наук *А.И. Пьянкова*;
- раздел 2 — канд. экон. наук *Е.М. Щербакова*;
- раздел 3 — *С.А. Васин*;
- раздел 4 — канд. экон. наук *Л.М. Прокофьева*,
— канд. соц. наук *А.А. Миронова*;
- раздел 5 — канд. экон. наук *С.В. Захаров*;
- раздел 6 — канд. физ.-мат. наук *Е.Л. Сороко*;
- раздел 7 — канд. экон. наук *С.В. Захаров*,
— канд. физ.-мат. наук *Е.М. Андреев*,
— канд. экон. наук *В.И. Сакевич*;
- раздел 8 — PhD *О.Г. Исупова*;
- раздел 9 — канд. физ.-мат. наук *Е.М. Андреев*,
— канд. экон. наук *Е.А. Кваша*,
— канд. экон. наук *Т.Л. Харькова*,
— канд. соц. наук *А.И. Пьянкова*,
— канд. соц. наук *А.В. Рамонов*,
— *Т.А. Фаттахов*;
- раздел 10 — канд. геогр. наук *Ж.А. Зайончковская*,
— канд. геогр. наук *Ю.Ф. Флоринская*,
— *К.А. Доронина*;
- раздел 11 — канд. геогр. наук *Л.Б. Карачурина*,
— канд. геогр. наук *Н.В. Мкртчян*,
— *С.И. Абылкаликов*;
- заключение — д-р экон. наук *А.Г. Вишневский*,
— канд. экон. наук *С.В. Захаров*;
- приложения — канд. экон. наук *Е.М. Щербакова*.

1. История микрореперисей населения в России: организационные, методологические, программные особенности и отражение их результатов в демографических исследованиях

1.1. Микрореперись населения 2015 г. в системе наблюдения демографических процессов Росстата

В системе статистического наблюдения демографических процессов Росстата микрореперисей населения в России занимают промежуточное положение между всеобщими переписями населения и выборочными обследованиями, что обуславливает схожие черты их программ с каждым из этих специфических видов статистического наблюдения.

Поскольку микрореперись населения является крупнейшим выборочным обследованием, целесообразно выделить общие и отличительные аспекты программ по сравнению с обследованиями системы выборочных обследований Росстата¹, проводимых с 2011 г. В рамках изучения условий проживания и образа жизни населения проводится семь выборочных обследований, в рамках изучения интеграционных процессов на рынке труда — три. Они различаются по тематике, периодичности проведения (от ежегодных до проводимых один раз в пять лет) и числу обследуемых домохозяйств (от 10 тыс. до 160 тыс.). Из 10 обследований наиболее целесообразно сравнить микрореперись с пятью наиболее схожими по тематике выборочными обследованиями: условий жизни населения; репродуктивных планов населения; поведенческих факторов, влия-

¹ В 2010 г. было принято постановление Правительства РФ от 27 ноября 2010 г. № 946 «Об организации в Российской Федерации системы федеральных статистических наблюдений по социально-демографическим проблемам и мониторинга экономических потерь от смертности, заболеваемости и инвалидности населения».

ющих на здоровье; рациона питания; доходов населения и участия в социальных программах².

Вопросы микрорепериси о поле, возрасте, семейном положении, наивысшем достигнутом уровне образования универсальны и характерны для всех указанных обследований. Однако в формулировках вопросов и степени их детализации имеются существенные различия, даже в таком базовом вопросе, как возраст. Например, в микрорепериси спрашивается о дате рождения индивида (число, месяц, год), а число исполнившихся лет у него определяется по специальной таблице, что является наиболее точным подходом к определению возраста опрашиваемого лица, тогда как в Комплексном наблюдении условий жизни населения (КОУЖ) спрашивается только о числе исполнившихся лет. Блок вопросов о семейном положении в КОУЖ расширен вопросом о совместном проживании супругов, что позволяет выделить зарегистрированных супругов, проживающих отдельно, в отличие от микрорепериси и всеобщих переписей, и причинах отдельного их проживания. Этот блок вопросов дополнен вопросами о числе, причинах, месте отдельного проживания детей. Обследование репродуктивных планов также позволяет выделить разошедшиеся пары, но ранее состоявшие в зарегистрированном браке и не разведенные официально. В остальных обследованиях выделяются те же категории семейного положения, что и в вопроснике микрорепериси 2015 г.

Среди общих черт программ микрорепериси 2015 г. и КОУЖ (периодичность наблюдения — один раз в два года, объем выборки — 60 тыс. домашних хозяйств) можно отметить наличие вопросов об образовании и здоровье населения. Блок вопросов об образовании в КОУЖ, повторяя вопросы микрорепериси (наивысший достигнутый уровень образования, посещение дошкольного учреждения, обучение в настоящий момент в образовательной организации), существенно шире — для каждого уровня образования предлагаются свои дополнительные вопросы. Помимо этого, изу-

² Комплексное наблюдение условий жизни населения (КОУЖ), Выборочное наблюдение репродуктивных планов населения, Выборочное наблюдение поведенческих факторов, влияющих на состояние здоровья населения, Выборочное наблюдение рациона питания населения, Выборочное наблюдение доходов населения и участия в социальных программах.

чаются образовательные планы, вовлеченность в дополнительное образование. То же можно сказать и о блоке вопросов о здоровье населения: повторяя вопросы микропереписи (наличие хронических заболеваний, потребность в помощи, наличие инвалидности и установленная ее группа), блок вопросов о здоровье в КОУЖ несколько шире. Принципиальное отличие — наличие дополнительных вопросов, призванных оценить состояние здоровья населения по самооценке опрашиваемого, а также распространенность курения и употребления алкогольных напитков, включая вопросы о частоте питья и структуре напитков.

Вопросы о состоянии здоровья населения сближают также микроперепись 2015 г. с Выборочным наблюдением поведенческих факторов, влияющих на состояние здоровья населения (периодичность проведения — один раз в пять лет, объем выборки — 15 тыс. домашних хозяйств), и Выборочным наблюдением рациона питания населения (периодичность проведения — один раз в пять лет, объем выборки — 45 тыс. домашних хозяйств). Однако вопросы микропереписи о здоровье и данных обследований практически не повторяются. Интересно, что во всех трех выборочных обследованиях поставлен один и тот же вопрос, позволяющий оценить состояние здоровья населения по самоопределению опрашиваемого, и не задается вопрос о типе и степени функциональных ограничений организма, что могло бы показать более полную картину состояния здоровья и степени инвалидизации населения.

Традиционные вопросы микропереписей о рождаемости и репродуктивных планах, суженные до двух в опросе 2015 г., находят свое место в Выборочном наблюдении репродуктивных планов населения (периодичность проведения — один раз в пять лет, объем выборки — 15 тыс. домашних хозяйств). Из семи блоков индивидуального вопросника блок вопросов о рождаемости самый обширный («Рождение детей» и «Мотивы рождения детей») и включает 33 вопроса. Вопросы призваны не только оценить уровень рождаемости, в том числе и по очередности рождения детей, но и осветить более широкий круг связанных тем: распространенность и методы контрацепции; распространенность аборт; репродуктивные планы, в том числе ближайшие, и желание иметь детей вообще; откладывание рождения детей и его причины; использование отпуска по уходу за ребенком; распространенность

использования вспомогательных репродуктивных технологий; факторы и мотивы рождения детей. Помимо этого, вопрос о семейном положении (вопросник для домохозяйств) так же, как и в КОУЖ, но в отличие от микрорепериси 2015 г. позволяет выделить индивидов, разошедшихся с супругом, но ранее состоявших с ним в зарегистрированном браке и не разведенных официально. Индивидуальный вопросник Выборочного наблюдения репродуктивных планов содержит расширенный блок вопросов о брачности, позволяющий более детально проследить матримониальную биографию индивидов: задаются вопросы о дате начала первого брака, его длительности, начале текущего брака, мнениях и факторах регистрации брака. Однако стоит отметить, что результаты данного обследования репрезентативны только на уровне страны в целом, ее городской и сельской местности, отдельных социально-демографических групп населения и семей³, поэтому региональную вариативность репродуктивного и брачного поведения изучать на его основе нельзя.

Как и в микрорепериси 2015 г., в выборочных обследованиях ставится вопрос о составе домохозяйства, но он присутствует только в тех обследованиях, итоги которых репрезентативны на уровне не только страны в целом, но и ее регионов в связи с большим объемом выборки: КОУЖ, выборочные наблюдения рациона питания, доходов населения и участия в социальных программах. Однако предложенные варианты отношений родства/свойства к ответственному лицу не полностью совпадают с перечнем, предложенным в микрорепериси 2015 г.

Среди уникальных черт микрореперисей, в том числе 2015 г., по сравнению с выборочными обследованиями Росстата можно выделить наличие ряда традиционных для всеобщих переписей населения вопросов, которые полностью отсутствуют в указанных обследованиях: о языке, национальной принадлежности, гражданстве (микрореперись 2015 г.), миграции населения.

За всю историю центральными статистическими органами в России было проведено три крупномасштабных выборочных социально-демографических исследования (микрорепериси) насе-

³ То же верно и относительно Выборочного наблюдения поведенческих факторов, влияющих на состояние здоровья населения.

ления: в 1985 г. как части СССР, в 1994 и 2015 гг. Рассмотрим детально их опыт.

1.2. Микроперепись населения 1985 г.

1.2.1. Предпосылки, организационные и методологические особенности

В 1960-е и 1970-е годы отделом статистики бюджетов ЦСУ СССР проводились бюджетные обследования доходов семей рабочих, служащих, колхозников. Отдел демографии НИИ ЦСУ СССР выступил с инициативой включения в эти обследования блока вопросов о рождаемости и брачности. Было проведено всего семь обследований: в 1967—1969 гг., с 1972 г. они стали регулярными и проводились раз в три года (1972, 1975, 1978, 1981 гг.), получивших название сентябрьских, так как проводились в сентябре. Программа этих обследований дала возможность изучать рождаемость в брачных когортах и когортах по году рождения, рассчитать вероятности рождения ребенка данной очередности и построить таблицы брачности, в том числе по национальностям. Масштаб обследований (опрашивалось 300—350 тыс. семей) позволял получить данные по республикам СССР, укрупненным регионам. Их достоинствами были составление выборки по единой схеме и полная сопоставимость программ, однако обследования включали малое число семей в каждом районе, что ограничивало возможность более детального их анализа⁴. Накопленный опыт, полученный в ходе «сентябрьских» обследований рождаемости, и необходимость анализа процессов рождаемости и брачности на более детальном уровне определили необходимость проведения более широкого обследования. Новое масштабное выборочное исследование должно было отразить изменения, произошедшие с момента всеобщей переписи населения 1979 г., получить данные для разработки планов социально-экономического развития на 12-ю пятилетку, оценить эффективность мероприятий демографической политики по расши-

⁴ Волков А.Г. Методология и организация микропереписи в России в 1994 г. // Волков А.Г. Избранные демографические труды. М.: Изд. дом ВШЭ, 2014. С. 180—198.

рению помощи семьям с детьми, которые были введены в 1981—1983 гг.⁵

1 сентября 1983 г. Политбюро ЦК КПСС и Совет министров СССР принимают решение № 865 о проведении органами государственной статистики Всесоюзного 5%-го выборочного социально-демографического обследования населения по состоянию на 2 января 1985 г., которое можно отнести к типу микрпереписей. Это было беспрецедентное событие: впервые в советской истории решение, связанное с выборочными обследованиями населения, принималось на уровне Политбюро ЦК КПСС.

Микрперепись проводилась в период 2—11 января 1985 г., данные собирались на 0 часов со 2 на 3 января. Территориальными единицами выборки послужили избирательные округа для выборов в Верховный Совет СССР. Объем выборки составил 5% постоянного населения всех союзных и автономных республик, краев и областей, но она не включала жителей труднодоступных районов Крайнего Севера и Сибири. Опрос проводился с помощью личного интервью, с использованием бумажных переписных листов. Число опрошенных составило около 13 млн человек.

Нагрузка на переписной персонал всех уровней предполагалась 500 респондентов на одного работника в день. Помимо заполнения бланков в отчете о подготовке и проведении микрпереписи следовало указать затруднения, встретившиеся при подготовке опросных листов к механизированной разработке и отправке в ГВЦ ЦСУ СССР у лиц трудоспособного возраста, занятых в домашнем и личном подсобном хозяйстве, неучащихся; затруднения, встретившиеся при проверке и кодировании ответов; привести характерные ошибки счетчиков, выявленные на стадии проверки и кодировании материала; указать число случаев незаполнения позиций бланков; указать наличие трудностей при кодировании данных о национальностях и использовании словаря национальностей⁶.

⁵ *Захаров С. В.* Демографические обследования населения: прошлое, настоящее, будущее // Родители и дети, мужчины и женщины в семье и обществе. По материалам одного исследования: сб. аналит. ст. Вып. 1 / науч. ред. Т. М. Малева, О. В. Синявская. М.: НИСП, 2007. С. 9—34.

⁶ *История переписей населения в России.* М.: Голден Би, 2013.

Организации микропереписи 1985 г. были посвящены две статьи⁷. Программа микропереписи 1985 г. (5 разделов, 27 вопросов) преследовала две цели: сохранить преемственность со Всесоюзной переписью 1979 г. и получить более широкий круг сведений о рождаемости и брачности населения. Единицей наблюдения, как и прежде, была семья.

В первом разделе «Информация о каждом респонденте» нововведениями по сравнению с Всеобщей переписью населения 1979 г. были:

- учет пяти категорий брачного состояния (никогда не состоявшие в браке, состоящие в браке, вдовы, разведенные, разошедшиеся) — добавлена отдельная категория «разошедшиеся»;
- в дополнение к вопросу о числе рожденных детей спрашивалось о том, сколько из них живы, год и месяц рождения каждого, если умер, то год смерти;
- изменение формулировки вопроса о миграции — учет непрерывности проживания с рождения, если нет, то год прибытия и тип поселения, откуда прибыл;
- включение вопроса о доходе;
- исключение вопросов о главе семьи, родном языке, месте работы и занятии.

Преследуя вторую цель, для каждого состоявшего в браке (раздел «Информация о браке») задавались вопросы о годе вступления в первый брак (без разделения на зарегистрированный или нет), причине и дате его прекращения, годе вступления в повторный брак. Для замужних женщин до 45 лет (раздел «Информация о рождении детей») помимо вопросов о рождаемости задавался вопрос о репродуктивных планах — ожидаемом числе детей, включая уже имеющих. Этот вопрос продолжал традицию «сентябрьских» обследований, куда он включался с 1972 г., и позволял оценить степень реализации репродуктивных планов семей. Помимо этого, для выяснения эффективности государственных мер помощи семьям задавались вопросы о статусе занятости женщины и использовании отпуска по уходу за ребенком до года и до полутора лет.

⁷ Белов И. О выборочном социально-демографическом обследовании населения 1985 г. // Вестник статистики. 1986. № 9. С. 40—45; Волков А. Г. Первая микроперепись населения СССР // Здравоохранение Российской Федерации. 1984. № 10. С. 3—6.

Также в микрорепериси 1985 г. были расширены вопросы о жилищных условиях (молодым семьям задавался вопрос о том, брали ли они беспроцентную ссуду на улучшение жилищных условий) и впервые исследовались мнения населения о наиболее важных проблемах из предложенного списка, которые должны быть решены в первую очередь⁸.

1.2.2. Публикация итогов и анализ результатов

Результаты обследования по некоторым вопросам вызвали у специалистов обеспокоенность и сомнения: о доходе, мнения населения о наиболее важных проблемах, о национальном составе. Часть результатов предписывалось представлять в агрегированном виде. Письмо ЦСУ СССР⁹, предназначенное для служебного пользования, помимо рекомендации о публикации итогов по национальному составу, содержало рекомендацию не издавать статистический сборник с итогами микрорепериси. В результате публикация итогов микрорепериси 1985 г. была, к сожалению, сокращенной, и фактически они были опубликованы в нескольких номерах журнала «Вестник статистики» и преимущественно в отнесенных показателях¹⁰.

Материалы микрорепериси 1985 г. были проанализированы отечественными демографами, хотя и в существенно меньшей степени, нежели впоследствии результаты микрорепериси 1994 г. Публикации посвящены в основном вопросам рождаемости и брачности, в том числе их этнической дифференциации, а также взаимосвязи брачности и миграции, что соответствовало программе и задачам микрорепериси.

Прежде всего стоит выделить работы Л. Е. Дарского, в том числе в соавторстве с другими исследователями. Он показал, что

⁸ Волков А. Г. Методология и организация микрорепериси в России в 1994 г. // Волков А. Г. Избранные демографические труды. М.: Изд. дом ВШЭ, 2014. С. 180—198.

⁹ О порядке использования итогов выборочного социально-демографического обследования 1985 года (II очередь). Письмо ЦСУ СССР от 24 июля 1985 г. № 32/17-2 ДСП.

¹⁰ Итоги выборочного социально-демографического обследования населения 1985 // Вестник статистики. 1986. № 7. С. 67—79; № 8. С. 72—80; № 9. С. 75—78.

степень ограничения рождаемости существенно различалась по национальностям (исследовалось 17 национальностей), а среди народов с низкой рождаемостью (армяне, молдаване, татары, грузины, белорусы, эстонцы, литовцы, украинцы, русские, латвийцы, евреи) в конце 1970-х — начале 1980-х годов свыше 94% женщин контролировали свое деторождение. Доля женщин, не контролирующей рождаемость, была незначительна и варьировалась от 3,6% у молдаван до 0,2% у евреев¹¹. Динамика фактической рождаемости практически не отличалась от динамики ожиданий у народов с низкой рождаемостью, кроме грузин и молдаван¹². Народы с высокой рождаемостью (народы Закавказья и Средней Азии), будучи в этот период на значительно более ранних стадиях демографического перехода к низкой рождаемости, в значительно меньшей степени контролировали рождаемость. Среди армян, азербайджанцев, казахов снижение рождаемости продвинулось достаточно далеко. Доля женщин, контролирующей рождаемость, среди них была достаточно высокой (азербайджанки — 71,9%) или находилась на среднем уровне (казашки — 44,4%), у киргизов, туркмен, узбеков и таджиков снижение рождаемости к тому времени, по существу, только началось. Среди них доля женщин, контролирующей рождаемость, была особенно низкой: киргизы (25,7%), туркмены (27,3%), узбеки (32%), таджики (16,7%)¹³.

Результаты микропереписи послужили также базой для оценки демографического эффекта мер государственной политики помощи семьям с детьми, которые были введены в 1981—1983 гг. в разных частях страны в три этапа, начиная с тех, где рождаемость была самой низкой. Это соответствовало целям проведения микропереписи. Л.Е. Дарский, детально проанализировав взаимосвязи интергенетических интервалов и вероятности рождения детей разной очередности среди разных категорий женщин

¹¹ *Darsky L., Scherbov S.* Parity-progression fertility tables for the nationalities of the USSR. IIASA Working Papers, WP-90-53. Laxenburg, 1990.

¹² *Дарский Л.Е.* Ожидаемое число детей у женщин разных национальностей и перспективы рождаемости в населении бывшего СССР // Демоскоп Weekly. 2005. № 191—192 (21 февраля — 6 марта). URL: <http://www.demoscope.ru/weekly/2005/0191/nauka02.php>.

¹³ См. сноску 2; *Darsky L.* Quantum and timing of births in the USSR // Demographic trends and patterns in the Soviet Union before 1991 / ed. by W. Lutz, S. Scherbov, A. Volkov. L.; N.Y.: Routledge, 1994. P. 57—69.

СССР, в том числе различных национальностей, пришел к выводу, что рождаемость начала увеличиваться до того, как принятые меры могли оказать какой-либо эффект¹⁴. Г.А. Бондарская исследовала этнические и территориальные (по республикам СССР) различия брачной рождаемости¹⁵. Ее исследование показало, что роль культурно-национальных традиций в процессе прокреации была и оставалась на тот момент одной из важнейших социальных характеристик, оказывающей решающее влияние на репродуктивное поведение женщин, более важной, чем достигнутый уровень образования, занятость женщины или характер местности проживания и т.д. Между тем она заключила, что этническая дифференциация рождаемости в СССР достигла своего пика и в ближайшее время будет снижаться. Анализируя данные об ожидаемом числе детей, Г.А. Бондарская показала, что ориентация на двухдетную семью господствует среди всех народов европейской территории СССР¹⁶.

Исследования Л.Е. Дарского в соавторстве с И.П. Ильиной были посвящены вопросам брачности¹⁷. В первой работе рассмотрена нормализация брачного рынка и процессов брачности после деструктивного воздействия Второй мировой войны, в последующей — этническая дифференциация брачности. Более поздняя

¹⁴ *Darsky L.* Quantum and timing of births in the USSR // Demographic trends and patterns in the Soviet Union before 1991 / ed. by W. Lutz, S. Scherbov, A. Volkov. L.; N.Y.: Routledge, 1994. P. 57—69.

¹⁵ *Bondarskaya G.* Ethnic-territorial differences in marital fertility: A 1985 survey // Demographic trends and patterns in the Soviet Union before 1991 / ed. by W. Lutz, S. Scherbov, A. Volkov. L.; N.Y.: Routledge, 1994. P. 57—69.

¹⁶ Оба исследования опубликованы в коллективной работе «Demographic trends and patterns in the Soviet Union before 1991».

¹⁷ *Дарский Л.Е., Ильина И.П.* Нормализация брачности мужчин и женщин СССР по данным обследования 1985 г. // Социально-экономические исследования брака семьи, репродуктивных установок и вопросы прогнозирования населения: тез. докл. Всесоюз. науч. конф. «Прогнозирование социально-го развития и демографических процессов в условиях ускорения НТП». Дилижан, 24—26 мая 1988 г. Ереван, 1988. С. 39—42; *Дарский Л.Е., Ильина И.П.* Нормализация брачности в СССР // Демографические процессы в СССР. М.: Наука, 1990. С. 6—27; *Дарский Л.Е., Ильина И.П.* Таблицы брачности основных национальностей союзных республик СССР (по данным выборочного обследования 1985 г.) // Экономика. Демографическая статистика: исследования и проблемы: сб. ст. М.: Наука, 1990. С. 206—210.

работа 2000 г. основана на материалах микропереписей 1985 и 1994 гг., где впервые вычислены показатели брачности (для первых браков) мужчин и женщин по национальностям, уровню образования и типам поселений (по данным микропереписи 1985 г. — в целом для СССР за 1980—1984 гг., по данным микропереписи 1994 г. — в целом для России за 1989—1993 гг.). В работах, использующих данные микропереписи 1985 г., также рассматривались методологические проблемы построения и анализировались результаты таблиц брачности¹⁸.

Распространению этнически смешанных семей посвящена работа А. Г. Волкова¹⁹, впервые опубликованная в двух номерах «Вестника статистики». В ней он выделил четыре группы среди всех смешанных семей с одной супружеской парой и привел наиболее распространенные сочетания национальностей в смешанных супружеских парах. В СССР супружеские пары, где один из супругов русский, составляли 82,5% всех смешанных супружеских пар. Наиболее распространенная группа — русско-украинские пары, однако общая картина сочетаний была весьма разнообразна. Так, из всех возможных сочетаний национальностей (1260) только 30% не были представлены в разработке итогов ни одной супружеской парой.

Отдельно стоит выделить работы Л. Р. Кузнецова, затрагивающие матримониальное и репродуктивное поведение мигрантов, а также влияние миграции на эти виды поведения²⁰. Он показал, что распространенность брачной миграции женщин Средней Азии в 3—4 раза выше, чем среди россиянок, в особенности для сельской местности этих республик, а также для мигрантов, как мужчин, так и женщин, вероятности вступить в первый брак суще-

¹⁸ Дарский Л. Е., Ильина И. П. Брачность в России. Анализ таблиц брачности. М.: Информатика, 2000.

¹⁹ Волков А. Г. Этнически смешанные семьи в СССР: динамика и состав // Волков А. Г. Избранные демографические труды. М.: Изд. дом ВШЭ, 2014. С. 405—431.

²⁰ Кузнецов Л. Р. Взаимосвязь миграции и брачности // Демографические процессы в СССР. М.: Наука, 1990. С. 58—77; Кузнецов Л. Р. Особенности матримониального поведения мигрантов // Миграция. Демография и социология. Вып. 2. М., 1992; Кузнецов Л. Р. Статистическое изучение взаимосвязи демографических процессов и миграции: автореф. дис. ... канд. экон. наук. М.: НИИ Госкомстата РФ, 1992.

ственно выше, чем для немигрантов. Анализируя репродуктивное поведение мигранток, он пришел к выводу, что оно тем меньше отличается от поведения немигранток, чем дольше они проживают на новом месте. Проживающие в городе бывшие сельские жители в своем репродуктивном поведении больше ориентированы на городские паттерны этого поведения, что верно для регионов с высокой и низкой миграционной подвижностью населения. Однако в случае, если мигрант выступает в роли носителя более продвинутых (с точки зрения демографического перехода) репродуктивных установок, его поведение и после переезда остается гораздо более близким к репродуктивному поведению коренных жителей той местности, откуда он переехал. Автор выявил также более высокий уровень внебрачной рождаемости у мигранток по сравнению с коренными жительницами, что дало основание предположить, что для некоторой части женщин именно внебрачное рождение было причиной переезда.

1.3. Микрперепись населения 1994 г.

1.3.1. Организационные и методологические особенности

Изменение демографической ситуации в стране (появление естественной убыли) и социальной структуры общества, возникновение новых социально-экономических явлений, требующих системного анализа и категоризации, интенсификация миграционных процессов, изменения их масштабов, структуры и направлений обусловили необходимость проведения новой микропереписи.

Верховный Совет РФ 22 декабря 1992 г. принял постановление № 4182-1 «О неотложных мерах по изучению населения и демографических перспектив Российской Федерации», предписывающее провести микроперепись в 1994 г. Она проводилась в период с 14 по 23 февраля 1994 г., критический момент — 0 часов 14 февраля. Объем выборки составил 5% постоянного населения России каждой республики, региона, кроме Чеченской Республики, включая временно отсутствующих, но за исключением части институционального населения: живущих в домах для инвалидов и престав-

рельных, в казармах и исправительных учреждениях, городах закрытого типа. Основные пункты методологии формирования выборки были освещены в статье Т.М. Чернышевой²¹, однако полностью методология не была опубликована, несмотря на то, что, по мнению А.Г. Волкова, она была хорошо разработана.

По сравнению с предыдущей микропереписью от избирательных округов как территориальных единиц выборки отказались в пользу счетных участков Всесоюзной переписи населения 1989 г. Основным преимуществом такого выбора было получение репрезентативных по географическому положению, типу поселения и численности населения административных единиц. Однако имелся и ряд недостатков: изменение численности населения с момента переписи 1989 г. и возможность смещения выборки за счет наличия временных жителей в счетных участках всеобщей переписи 1989 г.²²

Опрос проводился с помощью личного интервью, с использованием бумажных переписных листов. Число опрошенных составило около 7,35 млн человек. Средняя нагрузка на счетчиков в городской местности должна была составить 300, в сельской — 250 человек²³.

Программа микропереписи 1994 г. (10 разделов, 49 вопросов) преследовала цель отразить после распада СССР глобальные социально-экономические и демографические трансформации и получить данные об изменениях демографической ситуации, материалы для оценки тенденций и перспектив воспроизводства населения. Проект программы широко обсуждался, был одобрен и опубликован в журнале «Вестник статистики»²⁴. Предусматривались два отдельных списка — для постоянно проживающих и временно отсутствующих в домохозяйстве.

²¹ Чернышева Т.М. Методология формирования территориальной выборки в СССР // Кооперация стран — членов СЭВ в статистике. Вып. 6. М.: Изд-во СЭВ, 1990. С. 12—23.

²² Волков А.Г. Методология и организация микропереписи в России в 1994 г. // Волков А.Г. Избранные демографические труды. М.: Изд. дом ВШЭ, 2014. С. 180—198.

²³ Там же.

²⁴ Исупов А. Программа социально-демографического обследования 1994 года // Вестник статистики. 1992. № 9. С. 25—28.

Подробно организация и программа микрорепериси проанализированы в работе А.Г. Волкова на английском языке²⁵, которая была переведена на русский язык и опубликована в России только в 2014 г., уже после смерти автора. Ниже мы остановимся на наиболее важных изменениях и нововведениях программы.

Важным нововведением микрорепериси было принятие за единицу наблюдения домохозяйства, а не семьи, как в микрорепериси 1985 г., что соответствовало международным рекомендациям и всецело поддерживалось российскими специалистами. В разделе блока вопросов о брачности впервые учитывалось шесть категорий брачного состояния, отдельно велся учет зарегистрированных и незарегистрированных браков, что впоследствии позволило впервые оценить степень распространенности последних в России. Вопросы о годе заключения первого брака, годе и причине его распада и годе заключения повторного брака сохранились, что позволило исследователям изучить брачные карьеры когорт разных лет рождения, компенсацию прекращения брака повторными браками, в том числе незарегистрированными, и т.д. В блоке вопросов о рождаемости в дополнение к вопросу об ожидаемом числе детей был поставлен вопрос о желаемом числе детей. Важно отметить, что вопросы о репродуктивных планах и установках задавались всем женщинам в возрасте 15—44 лет, тогда как в «сентябрьских» обследованиях и микрорепериси 1985 г. — только замужним женщинам. Помимо ставших уже традиционными вопросов об общем числе рожденных живыми детей с указанием года рождения каждого ребенка спрашивалось об их отдельном проживании (месяц и год его отделения). Вопрос о языке был существенно расширен, впервые спрашивалось не только о владении языками (родной, другой), но и о сферах их преимущественного повседневного использования (дома, в учебном заведении, на работе). Блок вопросов о миграции был расширен для тех, кто проживает вне места своего рождения, вопросами о прежнем месте постоянного жительства, годе и причине его смены. Экономический блок вопросов также был дополнен вопросами о занятости, в том числе с целью выявления новых

²⁵ *Volkov A.G. Methodology and organization of the 1994 microcensus in Russia. Population Research Centre Working Paper. No. 99-5. University of Groningen. 1999. October.*

социальных категорий населения — безработных в соответствии с рекомендациями МОТ, опрос о доходах был сохранен, хотя и вызвал много споров.

1.3.2. Публикация итогов и анализ результатов

Разработка итогов микропереписи завершилась достаточно быстро, уже к концу 1994 г. были опубликованы первые результаты, а в 1995 г. — восемь томов основных итогов по разделам программы. Публикация была несравненно более полной, чем после микропереписи 1985 г. Важно отметить, что полный файл индивидуальных данных в электронном виде открыт для исследователей, это позволяет осуществлять разработку данных в любой комбинации признаков²⁶. Эти обстоятельства положительно сказались на более всестороннем изучении результатов микропереписи 1994 г. и круге публикаций. К результатам этой микропереписи российские и зарубежные исследователи продолжают обращаться до сих пор. В то же время по-прежнему обсуждаются вопросы репрезентативности микропереписи 1994 г.: во-первых, не все категории населения переписывались; во-вторых, некоторые респонденты отказывались отвечать, в результате чего могли произойти смещения выборки относительно генеральной совокупности.

Далее мы отметим наиболее фундаментальные работы, посвященные в основном, как и прежде, вопросам рождаемости и брачности, их взаимосвязи. Отметим, что нововведения программы подтолкнули к изучению домохозяйств (новой социально-экономической категории для российских специалистов) — их структуры, этнических особенностей, а также миграции населения.

С. Щербов и Х. ван Виайнен выполнили серию исследований, посвященных репродуктивной и брачной истории поколений

²⁶ *Захаров С.В.* Демографические обследования населения: прошлое, настоящее, будущее // Родители и дети, мужчины и женщины в семье и обществе. По материалам одного исследования: сб. аналит. ст. Вып. 1 / науч. ред. Т.М. Малева, О.В. Синявская. М.: НИСП, 2007. С. 9—34; *Вишневский А.Г., Захаров С.В.* Что знает и чего не знает российская демографическая статистика // Вопросы статистики. 2010. № 2. С. 7—17.

женщин, родившихся в 1910—1934 гг.²⁷ и в 1900—1960 гг.,²⁸ используя специальную индивидуальную разработку данных микрореписи 1994 г. Анализируя когортные показатели рождаемости, вероятности рождения детей данной очередности и ширину интервалов между рождениями детей разной очередности, они пришли к выводу, что репродуктивное поведение женщин, рожденных в 1900—1960 гг., на протяжении длительного периода оставалось весьма стабильным. Этот вывод подтверждает точку зрения, что на ежегодные изменения показателей рождаемости оказывают сильное влияние сдвиги в календаре рождений и это влияние зачастую оказывается более значимым, нежели изменение реального числа рожденных детей у женщин к концу репродуктивного периода. Поэтому только когортный анализ рождаемости призван отразить реальную динамику долговременных изменений репродуктивного поведения женщин.

В работе 2002 г. было показано, что, хотя ни один из наблюдаемых кризисов в России не оказал решающего влияния на процесс демографического перехода в рождаемости, политические события часто имели глубокие краткосрочные последствия²⁹. В работе 2004 г., посвященной брачности, используя метод мультистатусных таблиц брачности, рассчитанных для мужчин и женщин в отдельности, С. Щербов и Х. ван Виайнен показали, что распространенность развода росла монотонно с достаточно низкого уровня для когорт 1910 года рождения. Однако типичная восточноевропейская брачная модель, характеризующаяся ранним и почти всеобщим браком, была удивительно стабильной. Революция, последовавшие за ней события, Вторая мировая война привели к откладыванию браков. Однако даже в когортах, столкнувшихся

²⁷ *Scherbov S., van Vianen H.* Marital and fertility careers of Russian women born between 1910 and 1934 // *Population and Development Review*. 1999. No. 25 (1). P. 129—143.

²⁸ *Scherbov S., van Vianen H.* Marriage and fertility in Russia of women born between 1900 and 1960: A cohort analysis // *European Journal of Population*. 2001. No. 17 (3). P. 281—294.

²⁹ *Scherbov S., van Vianen H.* Period fertility in Russia since 1930: An application of the Coale — Trussell fertility model // *Demographic Research*. 2002. No. 6. P. 455—470.

с сильно несбалансированным брачным рынком, доля никогда не состоявших в браке была исключительно низкой³⁰.

Анализируя построенные таблицы брачности реальных поколений, рожденных в период 1910—1974 гг., С.В. Захаров также показывает, что в России в XX в. модель ранней и всеобщей брачности была устойчивой (к 35 годам доля женщин, когда-либо состоявших в браке, была 90% и выше)³¹. Несмотря на это, войны и другие катаклизмы оказывали влияние на повышение среднего возраста вступления в первый брак (максимальным повышение было для когорты 1923 года рождения — до 24,9 года), но впоследствии (для когорт, рожденных в 1930—1950 гг. и позже) происходило омоложение брачности.

Материалы микропереписи 1994 г. были использованы не только в рамках когортных исследований рождаемости и брачности, призванных дать ответ о долгосрочных трендах. Б.Б. Баркалов³² использовал их для анализа рождаемости по очередности рождений в условных поколениях. В своей последней работе, вышедшей уже после его смерти³³, он предполагал, что изменения рождаемости в России на рубеже 1980-х и 1990-х годов в гораздо большей степени были связаны с изменением самого уровня рождаемости, чем с изменением календаря рождаемости.

Трансформация брачности в России также была предметом исследования работ М. Миллс³⁴. Она провела международное срав-

³⁰ *Scherbov S., van Vianen H. Marriage in Russia: A reconstruction // Demographic Research. 2004. No. 10. P. 27—60.*

³¹ *Захаров С.В. Возраст вступления в первый брак // Демографическая модернизация России, 1900—2000 / под ред. А.Г. Вишневого. М.: Новое издательство, 2006. С. 107—120.*

³² *Barkalov N.B. Expected fertility as it appears from the 1994 microcensus a parity-progression dimension // Народонаселение: современное состояние и перспективы развития научного знания: сб. докл. Первых Валентеевских чтений. М., 1997. С. 118—137; Barkalov N.B. The fertility decline in Russia, 1989—1996: A view with period parity-progression ratios // Genus. 1999. No. 55 (3—4). P. 11—60.*

³³ *Barkalov N.B. Changes in the quantum of Russian fertility during the 1980s and early 1990s // Population and Development Review. 2005. No. 31 (3). P. 545—556.*

³⁴ *Mills M. The transformation of partnerships. Canada, the Netherlands, and the Russian Federation in the age of modernity. Amsterdam: Thela Thesis Population Studies Series, 2000; Mills M. Stability and change: The structuration of partnership*

нение с аналогичными процессами в Канаде и Голландии и в результате пришла к выводу, что брачные карьеры достаточно разнообразны в Канаде и Нидерландах, тогда как в России весьма унифицированы и стабильны, несмотря на высокую долю вдов в России даже в молодых возрастах, распространенность разводов и компенсирующих их повторных браков.

Исследования Е. М. Андреева и Т. Л. Харьковской были призваны оценить роль социально-экономического кризиса начала 1990-х в падении рождаемости в этот период. Авторы проверяли две гипотезы: первая — в начавшемся снижении рождаемости основную роль сыграл кризис; вторая — в снижении рождаемости преобладают долгосрочные тренды демографического перехода, а кризис только ускорил долговременные тренды. В заключение они приходят к выводу, что кризис ускорил долгосрочные тенденции второго демографического перехода в России и весьма вероятно, что в случае отсутствия кризиса низкий уровень рождаемости в России распространился бы на 10—15 лет позже, а не с 1993 г.³⁵

Е. М. Андреев и Г. А. Бондарская исследовали возможности использования данных об ожидаемом числе детей для прогноза населения и показали, что женщины одних и тех же поколений за прошедшие девять лет между микрореперисями 1985 и 1994 гг. незначительно изменили свои планы³⁶. Для молодых когорт характерны наибольшие изменения, поэтому сведения об их ожидаемом числе детей следует, как считают исследователи, использовать в прогнозе с осторожностью. Оптимальный вариант прогноза основан на совместном использовании показателей как для замужних, так и незамужних женщин. Последующий анализ подтвердил целесообразность использования опросов женщин об ожидаемом числе детей для прогнозов рождаемости, поскольку в старших ко-

histories in Canada, the Netherlands, and the Russian Federation // *European Journal of Population*. 2004. No. 20 (2). P. 141—175.

³⁵ *Kharkova T. L., Andreev E. M.* Did the economic crisis cause the fertility decline in Russia: Evidence from the 1994 microcensus // *European Journal of Population*. 2000. No. 16 (3). P. 211—233; *Андреев Е. М., Бондарская Г. А., Харьковская Т. Л.* Падение рождаемости в России: гипотезы и факты // *Вопросы статистики*. 1998. № 10. С. 82—93.

³⁶ *Андреев Е. М., Бондарская Г. А.* Можно ли использовать данные об ожидаемом числе детей в прогнозе численности населения // *Вопросы статистики*. 2000. № 11. С. 56—62.

гортах (30 лет и более) высказанные ожидания женщин в 1994 г. оказались близки к реальности³⁷.

А.Г. Волков в работе 1999 г.³⁸ рассматривал ряд вопросов, связанных с изменениями в семейной структуре. Относительно тенденций брачности и стабильности брака он заключает, что в большинстве случаев ущерб от прекращения брака невосполним, а шансы на повторное вступление брак существенно дифференцированы по полу: для мужчин прекращение первого брака на $\frac{2}{3}$ компенсируется повторными браками через 10 лет после прекращения первого, тогда как для женщин — всего на $\frac{1}{3}$. Также результаты микропереписи показали, что ни ожидаемое, ни желаемое число детей, названное респондентами, не достаточно для простого воспроизводства населения. Распространенность незарегистрированного брака зависит от его очередности — доля незарегистрированных браков выше среди повторных браков. Кроме того, их доля сильно варьируется по регионам страны, национальностям, выше в сельской местности, чем в городской, повышается к старшим возрастам (40 лет и более). Использование домохозяйства в качестве единицы наблюдения позволило разработать типологию домохозяйств и впервые получить сопоставимые в международном контексте данные об их структуре. Новым явлением было наличие такой формы домохозяйства, как супруги, живущие раздельно (для мужчин — 3,2%, для женщин — 4,6%). Развитие этой темы нашло отражение в совместной публикации А.Г. Волкова и Е.Л. Сороко³⁹. В начале 2000-х годов были опубликованы работы об этноспецифических домохозяйствах, в частности, евреев (см. работы Е.М. Андреева и Е.Л. Сороко⁴⁰).

³⁷ Андреев Е.М., Харьковская Т.Л. Сравнительный анализ данных из разных источников о числе рожденных детей // Вопросы статистики. 2015. № 3. С. 38—46.

³⁸ Volkov A.G. New features of family formation and composition: Case of Russia // Revue Baltique. Vilnius. 1999. No. 13. P. 82—96.

³⁹ Волков А.Г., Сороко Е.Л. Типология семей и домохозяйств в России: развитие и анализ (по данным микропереписи 1994 года) // Вопросы статистики. 1999. № 5. С. 40—52.

⁴⁰ Soroiko E. Jewish households in Russia according to the 1994 microcensus // Papers in Jewish Demography 1997 / ed. by S.D. Pergola, J. Even. Jerusalem, 2001. P. 161—179. URL: [http://www.demoscope.ru/weekly/043/biblio04.php%";](http://www.demoscope.ru/weekly/043/biblio04.php%) Andreev E.M. Jews in Russia's households (based on the 1994 microcensus) //

В исследовании когортной внутренней миграции населения на базе микрорепериси 1994 г., отражающей миграционную историю живущих поколений, Е. М. Андреев и М. В. Рахманинова⁴¹ показали, что для всех без исключения когорт был характерен западный миграционный дрейф.

Отдельно можно выделить работы М. Тольца, посвященные анализу различных аспектов демографического поведения еврейского населения России. На данных микрорепериси 1994 г. он исследовал распространенность смешанных браков, этническую принадлежность детей, рожденных в смешанных браках, анализировал численность, расселение, половозрастную, брачную структуру еврейского населения, использование идиша как родного и второго языка еврейского населения⁴².

Конечно, и другие исследователи обращались к данным микрорепериси 1994 г. в разные годы, выше мы постарались осветить результаты наиболее фундаментальных исследований. В заключение нельзя не отметить неоценимый вклад Е. Л. Сороко в подготовку данных и расчеты, выполненные по микроданным микрорепериси 1994 г., которые лежали в основе исследований упомянутых выше и других авторов⁴³. На протяжении более двух десятилетий Е. Л. Сороко является главным экспертом по вопросам использования базы микроданных микрорепериси 1994 г.

Papers in Jewish Demography 1997 / ed. by S. D. Pergola, J. Even. Jerusalem, 2001. P. 141—159.

⁴¹ Андреев Е. М., Рахманинова М. В. Внутренняя миграция в России: прошлое и настоящее // Вопросы статистики. 1999. № 5. С. 53—63.

⁴² Tolts M. The Jewish population of Russia, 1989—1995 // Jews in Eastern Europe (Jerusalem). 1996. No. 3 (31). P. 5—19; Tolts M. The interrelationship between emigration and the socio-demographic profile of Russian Jewry // Lewin-Epstein N., Ro'i Y., Ritterband P. (eds). Russian Jews on three continents. L.: Frank Cass, 1997. P. 147—176; Tolts M. Recent Jewish emigration and population decline in Russia // Jews in Eastern Europe (Jerusalem). 1998. No. 1 (35). P. 5—24; Tolts M. Yiddish in the former Soviet Union since 1989: A statistical-demographic analysis // Estraihk G., Krutikov M. (eds). Yiddish in the contemporary world. Oxford: European Humanities Research Centre, University of Oxford, 1999. P. 133—146.

⁴³ В разные годы к базе микроданных микрорепериси 1994 г. при поддержке Е. Л. Сороко обращались, кроме упомянутых в тексте, С. И. Абалкаликов, В. А. Бирюков, Д. Д. Богоявленский, М. Б. Денисенко, В. А. Козлов, В. М. Школьников, Т. Л. Харькова, О. С. Чудиновских и др.

1.4. Микроперепись населения 2015 г.

1.4.1. Организационные и методологические особенности

Официально озвученными целями микропереписи 2015 г. были: а) получение информации для анализа реализации мероприятий, обозначенных в Концепции демографической политики России до 2025 г.; б) получение данных о социально-экономическом положении до очередной всеобщей переписи населения; в) выполнение рекомендаций ООН по апробации новых методов сбора сведений; г) корректировка сценариев для демографического прогноза; д) расширение системы показателей⁴⁴.

В феврале 2013 г. Росстат издал приказ о проведении микропереписи населения 2015 г.⁴⁵, которая и прошла в период с 1 по 31 октября 2015 г. (включительно), данные собирались на 0 часов 1 октября.

Выборка микропереписи населения 2015 г. была сформирована по всем субъектам РФ на федеральном уровне из территориальной выборки многоцелевого назначения на базе информационного массива Всероссийской переписи населения 2010 г. (ВПН-2010) и федерального статистического наблюдения «Перепись населения в Крымском федеральном округе». Фактический объем выборки составил 1,5% населения частных домохозяйств, учтенных ВПН-2010, или 2,2 млн человек. Единицей выборки выступали счетные участки ВПН-2010 (7,2 тыс. счетных участков), сохранялась их целостность. В ходе микропереписи учету подлежало постоянное население России, за исключением постоянно проживающих в составе коллективных домохозяйств и домохозяйств бездомных, лиц, находившихся временно (до одного года) на территории России. Как и в прежних микропереписях, исключалось также малочисленное население, проживающее в отдаленной и труднодоступной местности.

⁴⁴ *Никитина С. Ю.* Об организационных и методологических вопросах выборочного федерального статистического наблюдения «Микроперепись населения 2015 г.» // Вопросы статистики. 2015. № 3. С. 35—37.

⁴⁵ Приказ Росстата от 22 февраля 2013 г. № 74 «О проведении федерального статистического наблюдения “Социально-демографическое наблюдение (микроперепись населения 2015 г.)”».

Опрос проводился с помощью личного интервью, с использованием планшетных компьютеров для записи ответов в электронные опросные листы, лишь в редких случаях (респондент отказывался отвечать, технические проблемы с планшетными компьютерами) использовались бумажные переписные листы, информация с которых впоследствии переносилась на планшетные компьютеры. Средняя нагрузка на счетчика за весь период работы составляла 400 респондентов. Помимо этого, была возможность самозаполнения опросных листов в сети Интернет. Однако у нас отсутствует информация, как в случае использования Интернета собирались сведения, сколько респондентов воспользовалось этой возможностью, каким образом происходило объединение индивидов в домохозяйства. Население 19 тыс. попавших в отбор помещений (2%) отказалось от участия в микрорепериси. Около 80 тыс. помещений (8,1%) оказались пустующими, нежилыми или их жителей переписчикам не удалось застать дома в течение всего периода проведения микрорепериси.

Первоначальный проект программы был существенно шире и содержал 5 блоков и около 40 вопросов⁴⁶, однако ввиду финансовых ограничений были сокращены не только программа, но и объем выборочной совокупности с традиционных 5 до 1,5%.

В итоге программа микрорепериси содержала 28 вопросов⁴⁷, среди которых были как стандартные блоки вопросов переписи населения, но сокращенные по сравнению с микрореперисью 1994 г. и первоначальным проектом программы, так и новые.

К новому блоку вопросов можно отнести вопросы о здоровье. При подготовке программы микрорепериси первоначально предполагалось широко использовать ее для оценки состояния здоровья населения, распространенности функциональных нарушений и инвалидности как по стране в целом, так и по отдельным терри-

⁴⁶ *Никитина С. Ю.* Об организационных и методологических вопросах выборочного федерального статистического наблюдения «Микрореперись населения 2015 г.»: презентация доклада начальника управления статистики населения и здравоохранения на расширенном заседании коллегии Росстата 12 февраля 2013 г. URL: http://www.gks.ru/free_doc/new_site/rosstat/smi/smi-1302.html (дата обращения: 21.11.2017).

⁴⁷ Формы опросных листов федерального статистического наблюдения «Социально-демографическое обследование (микрореперись населения) 2015 года» утверждены приказом Росстата от 22 апреля 2014 г. № 267.

ториальным образованиям. В проекте программы присутствовал расширенный блок вопросов, но в итоге он был сокращен до трех: наличие хронических заболеваний, ограничивающих жизнедеятельность (да/нет); необходимость ежедневной помощи другого человека (да/нет, кто оказывает); наличие установленной группы инвалидности (да/нет, указание группы инвалидности). Расширенный блок вопросов, предлагаемый в проекте, был слишком общим, предлагалось его изменить, сделав более сопоставимым с международной практикой исследования здоровья в рамках национальных выборочных исследований и переписей⁴⁸. Оставшиеся в переписном листе вопросы о здоровье малоинформативны, некоторые дублируют ведомственную статистику.

По сравнению с микропереписью 1994 г. были расширены блоки вопросов о гражданстве (добавлены вопросы об истории получения российского гражданства и прежнем гражданстве), о миграции (добавлены вопросы о месте жительства в год ВПН-2010 и месте регистрации). Первоначально в разделе «Миграция» присутствовал блок вопросов, призванный впервые после Всеобщей переписи населения 1970 г. оценить маятниковую миграцию. Предполагалось выяснить место работы и (или) учебы, частоту поездок, затрачиваемое время, вид используемого транспорта и время выезда. Однако эти важные для страны и особенно для ее регионов вопросы также не вошли в окончательный вариант переписного листа.

В то же время, несмотря на накопленный положительный опыт выборочных обследований и предыдущих микропереписей, в микропереписи 2015 г. были сокращены два важнейших и традиционных раздела программы — брачность и рождаемость. В итоге в разделе «Рождаемость» спрашивалось только о числе рожденных детей, без указания на то, сколько из них живы, сколько из них живут отдельно, очередности и года их рождения, месяца и года смерти (если ребенок умер) и о числе ожидаемых и желаемых детей. Однако был добавлен вопрос о факторах, влияющих на принятие решения о рождении детей, в том числе получение материнского капитала (в первоначальном проекте программы этот вопрос отсутствовал и был добавлен по требованию Министерства труда,

⁴⁸ *Рамонов А. В., Пьянкова А. И.* Изучение здоровья: потенциал переписей населения // Демографическое обозрение. 2014. № 2. С. 140—155.

отвечающего за проведение демографической политики в стране, после жесткой дискуссии и вопреки протестам целого ряда экспертов). В разделе «Брачность» учитывались только категории брачного состояния (как и прежде, шесть), а вопросы о годе вступления в первый брак, годе и причине его прекращения и времени вступления во второй брак в вопроснике микрорепериси 2015 г. отсутствовали (в первоначальном проекте программы они имелись).

Лингвистический блок вопросов был также сокращен. Помимо родного языка и языков, которым респондент владеет, необходимо было указать языки, которыми респондент пользуется в повседневной жизни, но без сферы их использования (дома, на работе, в общеобразовательном учреждении), тогда как в 1994 г. надо было указать сферу повседневного использования языков.

1.4.2. Публикация итогов и анализ результатов

Официальная программа публикации итогов микрорепериси населения состоит из 11 разделов. Помимо этого, результаты данного обследования доступны в электронной форме в виде базы микроданных. К настоящему моменту анализ материалов микрорепериси 2015 г. пока еще не нашел широкого отражения в научных работах. Можно отметить всего несколько публикаций.

Работа Е.М. Андреева и С.В. Захарова⁴⁹ продолжает сравнительный анализ долгосрочных тенденций рождаемости по результатам наиболее крупных опросов женщин России о числе рожденных детей. Исследование не подтверждает широко распространенного мнения среди политиков и у части российского экспертного сообщества о высокой результативности мер демографической политики по стимулированию рождаемости. В данной работе также обсуждаются проблемы использования результатов микрорепериси, связанные с наличием для каждой территории своего размера выборки (и непропорциональной доле численности опрошенных в регионах доле региона в общей численности страны). Такое организационно-методологическое решение было принято в ответ на низкое общее число опрошенных и с целью обеспечения воз-

⁴⁹ Андреев Е.М., Захаров С.В. Микрореперись-2015 ставит под сомнение результативность мер по стимулированию рождаемости // Демоскоп Weekly. 2017. № 711—712 (1—22 января 2017 г.). URL: <http://demoscope.ru/weekly/2017/0711/tema01.php>.

возможности получения репрезентативных итогов по обобщающим демографическим и социально-экономическим характеристикам на уровне муниципальных районов и городских округов с численностью населения не менее 70 тыс. человек. В результате страдает репрезентативность данных микропереписи, наблюдается смещенность статистических оценок различных социальных и демографических характеристик на уровне как всего населения страны, так и отдельных социальных и этнодемографических групп⁵⁰.

С использованием итогов микропереписи 2015 г. изучены различия в смертности населения разного образовательного уровня, прослежена динамика с 1979 г. Оценивая вклад изменений смертности разных образовательных групп и образовательной структуры населения в изменения продолжительности жизни всего населения, авторы приходят к выводу, что у обоих полов наибольший вклад в рост ожидаемой продолжительности жизни в возрастах 30—69 лет в 1979—2015 гг. внесло изменение образовательной структуры населения. Также положительное влияние оказало снижение смертности населения с высшим образованием во всех возрастных группах, в группе со средним образованием — в возрастах 50 лет и старше.

Аналізу данных микропереписи населения 2015 г. уделяется особое внимание в последующих разделах доклада, однако, без сомнения, исследователи и в дальнейшем будут обращать внимание на ценные данные этого крупного социально-демографического исследования.

⁵⁰ Андреев Е. М., Никитина С. Ю., Харьковская Т. Л. Зависимость продолжительности жизни от уровня образования в России // Вопросы статистики. 2017. № 8. С. 61—69.

2. Численность, размещение населения России и территориальные особенности выборки при организации микропереписи населения 2015 г.

2.1. Население России продолжает увеличиваться, но с 2016 г. вновь только за счет миграции

По оценке Росстата, постоянное население на 1 января 2017 г. насчитывало 146 804 тыс. человек, включая 2341 тыс. человек в Крыму¹.

Говоря о долговременных тенденциях изменения численности населения России, необходимо иметь в виду, что она трижды подвергалась довольно значительным корректировкам. Две из них были связаны с необходимостью учета расхождений между данными текущего учета движения населения и данными всероссийских переписей населения 2002 и 2010 гг., третья — с увеличением численности населения после вхождения Крыма в состав Российской Федерации.

Кроме того, неоднократно вносились изменения в правила учета миграции, которые расширяли критерии миграции на постоянное место жительства или длительное пребывание в стране (наиболее значительные — в 2007 и 2011 гг.) и приводили к увеличению учитываемого миграционного прироста.

По оценкам Росстата, численность россиян умеренно увеличивалась восемь лет подряд (в 2009—2016 гг.) после 14-летнего пе-

¹ Здесь и далее: под Крымом понимаются два субъекта РФ — Республика Крым и город федерального значения Севастополь, образованные в соответствии с Федеральным конституционным законом от 21 марта 2014 г. № 6-ФКЗ и Указом Президента РФ от 21 марта 2014 г. № 168 в составе Российской Федерации. Первоначально они образовывали Крымский федеральный округ, а с 28 июля 2016 г. в соответствии с Указом Президента РФ № 375 вошли в состав преобразованного Южного федерального округа.

В целях сопоставимости с данными предшествующих лет (до 2014 г.) мы используем там, где возможно, данные по России без учета Крыма.

риода непрерывной убыли (рис. 2.1). Своей наибольшей величины — почти 148,6 млн человек — население России достигло к началу 1993 г. В 1993 г. впервые была зарегистрирована убыль населения. После небольшого роста в 1994 г. она стала устойчивой — население России сокращалось вплоть до 2009 г., к началу которого его численность снизилась до 142,7 млн человек (на 5,8 млн человек меньше по сравнению с 1993 г.). Затем сформировалась тенденция умеренного роста: за 2009—2016 гг. число россиян без учета проживающих в Крыму увеличилось на 1,7 млн человек (на 1,2%) и к началу 2017 г. достигло 144,5 млн человек, что примерно соответствует уровню середины 1986 г. По предварительным данным Росстата за 2017 г., население России увеличилось, но едва заметно — на 77,4 тыс. человек, достигнув 146,9 млн человек (на 67,8 тыс. человек без учета Крыма, оставшись на уровне 144,5 млн человек).

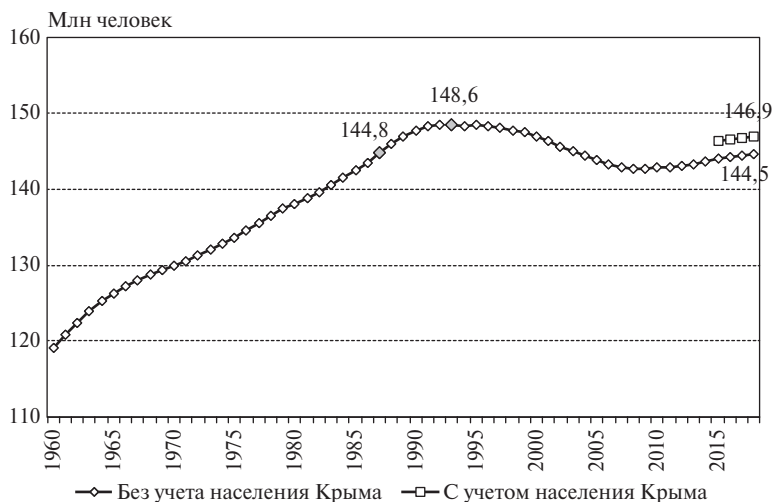


Рис. 2.1. Численность населения России, 1960—2018 гг., на начало года

Примечание. 2018 г. — предварительные данные.

Источники: Демографический ежегодник России. 2000: стат. сб. М.: Госкомстат России, 2000. С. 19, 31; Демографический ежегодник России. 2017. М.: Росстат, 2017. С. 15; Оценка численности постоянного населения на 1 января 2018 г. и в среднем за 2017 г. URL: http://www.gks.ru/wps/wcm/connect/rosstat_main/rosstat/ru/statistics/population/demography/ (дата обращения: 19.03.2018).

Интенсивность прироста, наблюдавшегося в 2009—2016 гг., относительно невелика (рис. 2.2). Наибольшей величины он достигал в 2012—2014 гг. — около 0,2% (2 и более в расчете на 1000 человек постоянного населения). В 2015—2016 гг. прирост населения России несколько сократился, составив по 1,7 на 1000 человек без учета Крыма, а с учетом Крыма — 1,9‰ в 2015 г. и 1,8‰ в 2016 г. По предварительным оценкам за 2017 г., значение коэффициента общего прироста снизилось до 0,5‰ (с учетом и без учета Крыма).

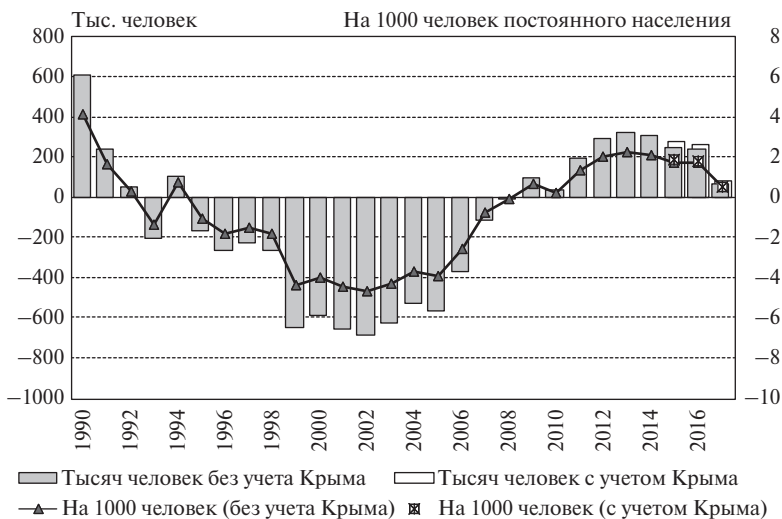


Рис. 2.2. Общий прирост (убыль) численности населения России, 1990—2017 гг.

Примечание. 2017 г. — предварительные данные.

Источники: Демографический ежегодник России. 2017. М.: Росстат, 2017. С. 16; Численность и миграция населения Российской Федерации в 2016 году: стат. бюл. М.: Росстат, 2016. С. 11—12 и бюллетени за предшествующие годы; Социально-экономическое положение России. М.: Росстат, 2018. Январь. С. 381—382, 387—388.

В абсолютном выражении наиболее значительная убыль населения России наблюдалась в 1999—2005 гг. — по 600 тыс. человек и более в год. Начиная с 2003 г. величина убыли сокращалась, особенно быстро после 2005 г. Уже в 2008 г. убыль населения сократи-

лась практически до нулевого уровня (–10 тыс. человек, или –0,1 в расчете на 1000 человек). В 2009 г. был зафиксирован прирост населения на 96 тыс. человек, или на 0,7‰. Его величина заметно возросла в 2011–2013 гг., но потом стала сокращаться, составив в 2016 г. 242 тыс. человек (1,7‰) без учета Крыма и 260 тыс. человек (1,8‰) в целом по России.

На протяжении XX в. убыль населения России, оставаясь незамеченной по данным сплошных переписей, отмечалась неоднократно — в годы Первой мировой и Гражданской войн, голода и репрессий 1930-х годов, Второй мировой войны, когда она была вызвана демографическими факторами. Убыль населения в 1990-е годы была предопределена самим ходом демографического развития, в силу чего носила долговременный и устойчивый характер. Причиной сокращения численности населения России в 1993 и 1995–2008 гг. стала естественная убыль населения — превышение числа умерших над числом родившихся, которое наблюдалось в 1992–2012 гг.

Естественный прирост населения, возобновившийся в 2013–2015 гг., был незначительным по своей величине (менее 40 тыс. человек в год) и на порядок ниже миграционного прироста, который оставался и в ближайшей перспективе останется основным фактором роста населения России. Уже в 2016 г. естественный прирост снизился до нулевого уровня, а в 2017 г. вновь сменился полноценной естественной убылью населения.

Естественный прирост населения России оставался высоким — более 1% в год — до середины 1960-х годов (исключая годы войн и голода 1932–1933 гг.). Затем он стабилизировался на уровне 0,5–0,7%. В течение примерно 30 лет естественный прирост сочетался с миграционной убылью населения (за счет превышения числа выбывавших из России в другие союзные республики СССР над числом въезжавших в нее оттуда), что не мешало довольно быстрому росту населения.

С середины 1970-х годов население увеличивалось за счет как естественного, так и миграционного прироста, который, как правило, не превышал четверти общего прироста. В 1992–2012 гг. в условиях естественной убыли населения миграция стала единственным источником роста его численности, однако чаще всего

недостаточным для того, чтобы компенсировать естественную убыль (табл. 2.1, рис. 2.3).

Таблица 2.1. Изменение численности населения России и его компоненты, 1951—2017 гг.

Годы	Численность населения в конце периода, тыс. человек		Изменение численности населения за период*			
			Среднегодовые темпы прироста, %	Общий прирост, тыс. человек	В том числе	
	постоянного	наличного			естественный	миграционный
1951—1955		112 266	17,5	9321	9160	161
1956—1960		120 766	14,7	8500	9515	−1015
1961—1965		127 189	10,4	6423	7067	−644
1966—1970	130 563	130 704	5,5	3515	4180	−665
1971—1975	134 549	134 690	6,0	3986	4180	−195
1976—1980	138 839	139 028	6,4	4338	3730	607
1981—1985	143 528	143 835	6,8	4807	3939	869
1986—1990	148 274	148 543	6,5	4708	3649	1058
1991—1995	148 292	147 976	0,0	18	−2542	2560
1996—2000	146 304	145 185	−2,7	−1988	−4077	2089
2001—2005	143 237	...	−4,2	−3067	−4377	1310
2006—2010	142 865	...	−0,5	−371	−2008	1637
2011—2015	144 221		1,9	1356	−36	1392
2016	144 463		1,7	242	4	238
2017	144 531		0,5	68	−127	195

* Начиная с 1991 г. — по постоянному населению.

Примечание. 2014—2017 гг. — без учета Крыма, 2017 г. — предварительные данные.
Источники: Демографический ежегодник России. 2000: стат. сб. М.: Госкомстат России, 2002. С. 19, 31; Демографический ежегодник России. 2017. М.: Росстат, 2017. С. 19; Численность и миграция населения Российской Федерации в 2016 году: стат. бюл. М.: Росстат, 2016. С. 11—12; Социально-экономическое положение России. М.: Росстат, 2018. Январь. С. 381—382, 387—388.

Даже скорректированные с учетом итогов переписей 2002 и 2010 гг. объемы миграции были таковы, что лишь в пиковый по миграционному приросту 1994 г. не только компенсировали естественную убыль, но и обеспечили прирост численности населе-

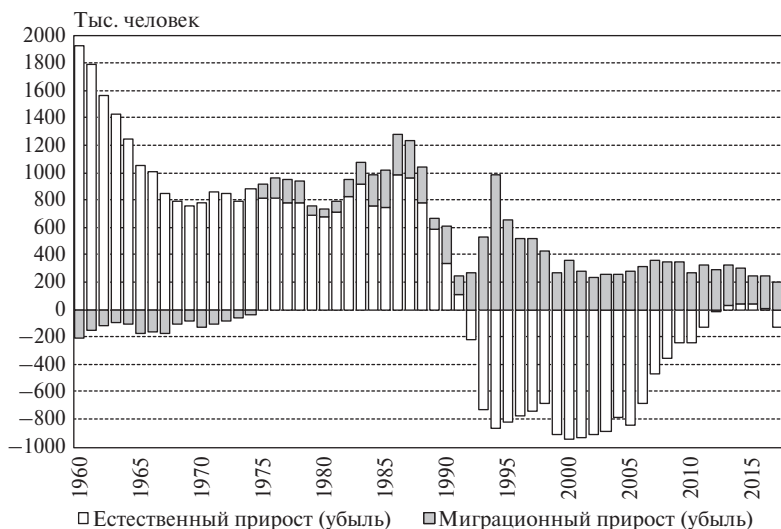


Рис. 2.3. Естественный и миграционный прирост (убыль) населения России, 1960—2017 гг.

Примечание. 2014—2017 гг. — без учета Крыма, 2017 г. — предварительные данные.

Источники: Демографический ежегодник России. 2000: стат. сб. М.: Госкомстат России, 2000. С. 19; Демографический ежегодник России. 2017. М.: Росстат, 2017. С. 15; Численность и миграция населения Российской Федерации в 2016 году: стат. бюл. М.: Росстат, 2016. С. 11—12; Социально-экономическое положение России. М.: Росстат, 2018. Январь С. 381—382, 387—388.

ния России. В последующие 14 лет миграция лишь частично восполняла потери населения из-за естественной убыли. В 2009—2012 гг. миграционный прирост не только смог полностью компенсировать сократившуюся естественную убыль, но обеспечил прирост населения.

В целом за 21 год естественной убыли населения России (1992—2012 гг.) ее совокупная величина составила 13,2 млн человек, а совокупная величина миграционного прироста за те же годы — 8,1 млн. Таким образом, миграционный прирост компенсировал 61% естественной убыли населения.

В абсолютном выражении естественная убыль населения достигла наибольшего значения в 2000 г., когда она составила -959 тыс. человек. Затем она сокращалась (за исключением 2005 г.),

снизившись до 129 тыс. человек в 2011 г. и практически до нуля в 2012 г. (–4,3 тыс. человек). В 2013 г. впервые после 21-летнего периода естественной убыли населения сложился естественный прирост в 24,0 тыс. человек, в 2014 г. он увеличился до 35,4 тыс., а в 2015 г. — до 37,7 тыс. человек без учета Крыма (32,0 тыс. с учетом Крыма). Однако уже в 2016 г. естественный прирост снизился практически до нулевого уровня, составив 4,3 тыс. человек без учета Крыма и –2,3 тыс. человек (т.е. естественную убыль) с учетом Крыма. По предварительным данным за 2017 г., естественная убыль выросла до 134,5 тыс. человек (127,0 тыс. без учета Крыма).

Наибольшие значения миграционного прироста отмечались в 1990-е годы (около 1 млн человек в 1994 г.). С конца 1990-х годов миграционный прирост уже ни разу не достигал 400 тыс., а чаще и 300 тыс. человек в год. Скорректированные с учетом итогов ВПН-2010 значения миграционного прироста демонстрировали тенденцию постепенного повышения в 2003—2007 гг. (с 259 тыс. до 355 тыс. человек в год), а затем умеренного снижения в 2008—2009 гг. и более значительного в 2010 г. (до 271 тыс. человек). В 2011 г., когда критерии учета мигрантов, прибывших на постоянное место жительства (длительного пребывания), в очередной раз были изменены, миграционный прирост возрос до 320 тыс. человек. В последующие годы он снижался, особенно значительно в 2015 г. — до 211 тыс. человек (без учета Крыма). В 2016 г. миграционный прирост населения России увеличился на 12,6%, составив 238 тыс. человек без учета Крыма (в целом, с учетом Крыма, — 262 тыс. человек).

В результате вклад естественного прироста в общий прирост населения снизился в 2016 г. до 1,8% против 18% в 2015 г., 13% — в 2014 г. и 8% — в 2013 г. Роль миграционного прироста как основного фактора роста населения России сохраняется и усиливается. В 2017 г., по предварительным данным, миграционный прирост компенсировал возобновившуюся естественную убыль и обеспечил небольшой прирост населения, вновь став единственным фактором роста постоянного населения России.

Интенсивность естественной убыли населения России в течение 1992—2012 гг. варьировалась в пределах от –6,6‰ (в 2000—2001 гг.) до –0,03‰ (2012 г.) при медианном значении –5,2‰. Корректировки численности населения по итогам ВПН-2002 и ВПН-

2010 лишь в незначительной степени отразились на коэффициентах естественного прироста в межпереписные периоды за счет изменения численности населения (рис. 2.4).

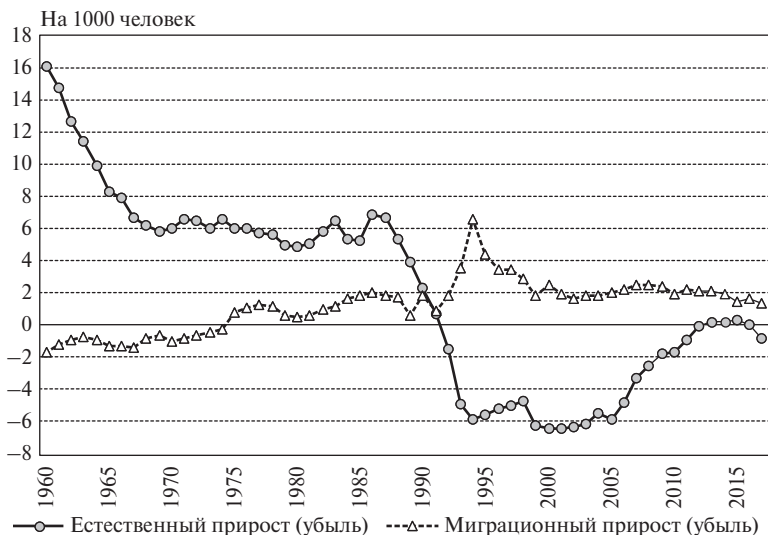


Рис. 2.4. Коэффициенты естественного и миграционного прироста населения России, 1990—2017 гг.

Примечание. 2014—2017 гг. — без учета Крыма, 2017 г. — предварительные данные.
Источники: Демографический ежегодник России. 2000: стат. сб. М.: Госкомстат России, 2000. С. 19; Демографический ежегодник России. 2017. М.: Росстат, 2017. С. 15; Численность и миграция населения Российской Федерации в 2016 году: стат. бюл. М.: Росстат, 2016. С. 11—12; Социально-экономическое положение России. М.: Росстат, 2018. Январь. С. 381—382, 387—388.

В 2013 г. значение коэффициента естественного прироста оставалось близким к нулевому уровню, но впервые за долгие годы стало положительным, составив 0,2‰. В 2014 г. оно оставалось на том же уровне, а в 2015 г. немного повысилось — до 0,3‰ без учета Крыма (0,2‰ с учетом Крыма). В 2016 г. коэффициент естественного прироста вновь снизился до нулевого уровня, составив менее 0,03‰ без учета Крыма и -0,02‰ с учетом Крыма. По предварительным данным за 2017 г. его значение составило -0,9‰ с учетом и без учета Крыма.

В отличие от коэффициентов естественного прироста, корректировки численности населения по результатам переписей 2002 и 2010 гг., а также расширение критериев миграции на постоянное место жительства (длительное пребывание) привели к значительным изменениям коэффициентов миграционного прироста.

По скорректированным оценкам интенсивность миграционного прироста в 1992—2012 гг. варьировалась в более узком диапазоне, чем интенсивность естественного прироста: от 1,7‰ в 2002 г. до 6,7‰ в 1994 г. при медианном значении 2,3‰.

Значение скорректированного по итогам ВПН-2010 коэффициента миграционного прироста составило около 2‰ в год в период между переписями 2002 и 2010 гг. и после переписи 2010 г.

В 2013 г. коэффициент миграционного прироста составил, как и в 2012 г., 2,1‰, усилив незначительный естественный прирост (0,2‰), который внес свой, хотя и не очень весомый вклад в общий прирост населения. В 2014 г. миграционный прирост снизился до 1,9‰. В 2015 г. снижение продолжилось — миграционный прирост составил 1,5‰ без учета Крыма и 1,7‰ с учетом Крыма. В 2016 г. его значение составило 1,6‰ без учета Крыма и 1,8‰ с учетом Крыма, а по предварительным данным за 2017 г. — 1,3‰ без учета Крыма и 1,4‰ с учетом Крыма. Таким образом, начиная с 2014 г. наблюдается умеренное снижение коэффициента миграционного прироста населения России.

Подводя итоги, можно отметить, что в условиях приближения естественного прироста к нулевому уровню или формирования тенденции естественной убыли определяющим фактором изменения численности населения становится миграционный прирост. Он не только определяет изменение общей численности населения, но и при достаточной интенсивности и длительности оказывает существенное влияние на состав населения и его воспроизводство. Однако в последние 20 лет интенсивность миграционного прироста населения России относительно невелика.

2.2. Региональные различия в динамике численности населения ослабевают

Тенденции изменения численности населения заметно различаются по регионам России, и в последние годы различия возрастали.

Россия располагает самой большой территорией в мире — более 17 млн км², которая почти вдвое превосходит других «гигантов» по занимаемой площади — Канаду (10,0 млн км²), Китай, США (по 9,6 млн), Австралию (7,7 млн км²)². В то же время население России относительно невелико и к тому же крайне неравномерно распределено по огромной территории (табл. 2.2). Наиболее плотно заселены историческое ядро России, Северный Кавказ и Поволжье, но и здесь плотность населения по крайней мере вдвое

Таблица 2.2. Постоянное население и территория федеральных округов Российской Федерации на 1 января 2017 г.

Показатель	Население		Территория		Плотность населения, человек/км ²
	тыс. человек	%	тыс. км ²	%	
Российская Федерация	146 804,4	100	17 125,2	100	8,6
В том числе федеральные округа:					
Центральный	39 209,6	26,7	650,2	3,8	60,3
Северо-Западный	13 899,3	9,5	1687,0	9,9	8,2
Южный	16 428,5	11,2	447,8	2,6	36,7
Северо-Кавказский	9 775,8	6,7	170,4	1,0	57,4
Приволжский	29 636,5	20,2	1037,0	6,1	28,6
Уральский	12 345,8	8,4	1818,5	10,6	6,8
Сибирский	19 326,2	13,2	5145,0	30,0	3,8
Дальневосточный	6 182,7	4,2	6169,3	36,0	1,0
Европейская часть	117 635,5	80,1	4346,7	25,4	27,1
Азиатская часть	29 168,9	19,9	12 778,5	74,6	2,3

Источник: Численность и миграция населения Российской Федерации в 2016 году: стат. бюл. М.: Росстат, 2016. С. 3—10.

² Россия и страны мира. 2016: стат. сб. М.: Росстат, 2016. С. 14—16.

ниже, чем в Европейском союзе (117 человек на 1 км²), примерно соответствуя плотности заселения Северной Европе (55 человек на 1 км²). В целом европейская часть страны сопоставима по заселенности с США (33 человека на 1 км²), а азиатская — с Австралией и Канадой (примерно по 3 человека на 1 км²).

В азиатской части, занимающей почти $\frac{3}{4}$ территории страны, проживает лишь каждый пятый россиянин. Особенно слабо заселены районы Крайнего Севера и приравненные к ним местности³ с суровыми климатическими условиями, на которые приходится около 70% территории России. По оценке на начало 2017 г.⁴, в них проживало 9954 тыс. человек, или 6,8% от общей численности россиян, при плотности населения менее 0,9 человека на 1 км².

С января 2008 г. до 21 марта 2014 г. в состав Российской Федерации входили 83 региона — субъекта РФ: 21 республика, 9 краев, 46 областей, 2 города федерального значения, 1 автономная область и 4 автономных округа. В соответствии с региональной реформой 2000 г. они группировались в семь федеральных округов, а с января 2010 г. — в восемь. После вхождения Крыма в состав Российской Федерации были образованы два новых субъекта РФ — Республика Крым и город федерального значения Севастополь. Число регионов — субъектов РФ возросло до 85, а число федеральных округов — до 9, которое вновь сократилось до 8 после упразднения в июле 2016 г. Крымского федерального округа и преобразования Южного федерального округа (см. приложение 1).

По численности населения выделяются Центральный и Приволжский федеральные округа, в которых проживает почти половина жителей России, по территории — Дальневосточный и Сибирский (две трети территории России) с наиболее низкой плотностью населения. Наиболее плотно заселены Центральный и Северо-Кавказский федеральные округа.

³ Особый статус районов Крайнего Севера и местностей, приравненных к нему, был закреплен постановлением Совета Министров СССР 1967 г., согласно которому для работавших в этих районах были установлены ежемесячные надбавки к заработной плате, дополнительные отпуска, доплаты к пособиям по временной нетрудоспособности, льготы при назначении пенсий и др. В 1990-х годах перечень территорий расширился.

⁴ Численность и миграция населения Российской Федерации в 2016 году: стат. бюл. М.: Росстат, 2016. С. 33.

Среди регионов — субъектов РФ по численности населения выделяются Москва (12 381 тыс. человек в новых границах⁵, или 8,4% населения России, на 1 января 2017 г.), Московская область (7423 тыс. человек, или 5,1%), Краснодарский край (5571 тыс. человек, или 3,8%), Санкт-Петербург (5282 тыс. человек, или 3,6%). В этих четырех регионах проживает каждый пятый россиянин (20,9%). Население любого из остальных регионов — субъектов РФ не достигает 3% от общей численности населения России. Самым малочисленным населением отличаются Ненецкий (43,9 тыс. человек) и Чукотский (49,8 тыс.) автономные округа.

На протяжении XX в. доминирующей тенденцией расселения был регулируемый, подчас весьма жесткими мерами, сдвиг населения на север и восток и, в меньшей степени, на юг. Доля россиян, проживающих в азиатской части страны, стабильно, хотя и с существенным замедлением в 1960—1980-е годы росла — от 13,3% в 1926 г. до 21,8% в 1989-м (табл. 2.3). Постоянно увеличивалась доля населения, проживавшего на территории современного Уральского федерального округа (с 5,3 до 8,5%), Сибирского (с 10,6 до 14,3%), Дальневосточного (с 1,7 до 5,4%), а также Северо-Кавказского (с 3,8 до 5,0%). А удельный вес населения Центрального и Приволжского округов, напротив, неуклонно сокращался (соответственно с 34,5 до 25,9% и с 26,2 до 21,5%).

После переписи 1989 г. возобладала обратная тенденция — смещение массы населения с северо-восточных окраин страны в юго-западном направлении. В результате население азиатской части страны уменьшилось за период, прошедший между переписями 1989 и 2010 гг., на 3170 тыс. человек (или 10%), а население европейской части — на 995 тыс. человек (0,9%). В результате доля населения, проживающего в азиатской России, снизилась до 20,3%.

В 2011—2016 гг. население росло и в европейской, и в азиатской частях страны, но в европейской части быстрее. К началу 2017 г. население европейской части страны увеличилось на 1,2%, азиатской — на 0,8%. В результате доля населения, проживающего в азиатской части страны, снизилась до 20,2% без учета Крыма

⁵ Были расширены с 1 июля 2012 г. в соответствии с постановлением Совета Федерации Федерального Собрания РФ от 27 декабря 2011 г. № 560-СФ.

Таблица 2.3. Распределение населения Российской Федерации по федеральным округам*, по данным переписей населения и на начало 2017 г., %

	1926	1939	1959	1970	1979	1989	2002	2010	2017	2017*
Российская Федерация	100	100	100	100	100	100	100	100	100	100
В том числе федеральные округа:										
Центральный	34,5	33,0	28,5	27,4	26,7	25,8	26,2	26,9	27,1	26,7
Северо-Западный	9,2	10,3	9,8	9,9	10,2	10,4	9,6	9,5	9,6	9,5
Южный	8,8	8,0	8,3	9,1	9,1	9,0	9,6	9,7	9,8	11,2
Северо-Кавказский	3,8	3,9	3,9	4,6	4,8	5,0	6,2	6,6	6,8	6,7
Приволжский	26,2	24,4	23,5	22,9	22,3	21,6	21,5	20,9	20,5	20,2
Уральский	5,3	5,8	7,8	7,8	7,9	8,5	8,5	8,5	8,5	8,4
Сибирский	10,6	11,7	14,2	14,0	14,0	14,3	13,8	13,5	13,4	13,2
Дальневосточный	1,7	2,7	4,1	4,4	5,0	5,4	4,6	4,4	4,3	4,2
Европейская часть	86,7	84,6	80,8	80,5	79,6	78,2	79,3	79,7	79,8	80,1
Азиатская часть	13,3	15,4	19,2	19,5	20,4	21,8	20,7	20,3	20,2	19,9

* 2017 г. — с Крымом (предыдущий столбец — без Крыма).

Примечание. Сумма по округам может отличаться от 100 из-за округления.

Источники: Российский статистический ежегодник. 2011: стат. сб. М.: Росстат, 2011. С. 77—78; Численность и размещение населения // Итоги Всероссийской переписи населения 2010 года: в 11 т. Т. 1. М.: Росстат, 2012. С. 10—11; Численность и миграция населения Российской Федерации в 2016 году: стат. бюл. М.: Росстат, 2016. С. 11—13.

и 19,9% с учетом Крыма, расположенного в европейской части страны.

Изменение численности населения федеральных округов после переписи населения 2010 г. было разнонаправленным. Население шести федеральных округов увеличилось, а население Дальневосточного и Приволжского федеральных округов продолжало сокращаться, уменьшившись по сравнению с данными ВПН-2010 соответственно на 1,8 и 0,9%. Убыль населения Дальневосточного федерального округа происходила из-за продолжающегося миграционного оттока при естественном приросте. В Приволжском федеральном округе население сокращалось за счет как естественной, так и миграционной убыли.

Быстрее всего росло население Северо-Кавказского федерального округа, увеличившись на 3,7% по сравнению с данными ВПН-2010. Несколько ниже прирост населения Уральского (2,2%), Северо-Западного (2,1%), Центрального (2,0%) федеральных округов и Южного федерального округа (1,7%) прежнего состава (без Крыма). В Сибирском федеральном округе прирост за прошедший период составил всего 0,4%.

Только в Уральском федеральном округе население увеличилось за счет как естественного, так и миграционного прироста. В Центральном, Северо-Западном и Южном федеральных округах миграционный прирост не только компенсировал естественную убыль населения, но и обеспечил прирост населения. В Северо-Кавказском и Сибирском федеральных округах увеличение населения обеспечил естественный прирост, превышавший миграционную убыль населения.

Что касается субъектов РФ, численность населения после переписи 2010 г. увеличилась в 31 регионе из 83 (без учета Крыма, в котором перепись проводилась в октябре 2014 г.), а в 52 она сократилась.

Наиболее интенсивный прирост отмечался, как и ранее, в республиках Северного Кавказа — Ингушетии (16,5%) и Чечне (11,5%). Значительно увеличилось население Тюменской области без автономных округов (10,2%), Санкт-Петербурга (8,2%), Москвы (7,6%), Ханты-Мансийского автономного округа — Югры (7,4%) и Краснодарского края (6,6%).

Наиболее интенсивная убыль, как и не раз в предшествующие периоды, наблюдалась в Магаданской области (−7,3%) и Еврейской автономной области (−7,0%), а также в Курганской области (−6,0%), Республике Коми (−5,6%) и Архангельской области без учета Ненецкого автономного округа (−5,4%).

Если в целом по России прирост численности населения после ВПН-2010 составил 1,1%, то медианное значение в ряду 83 регионов — субъектов РФ составило −1,3‰. В центральной половине регионов (без 25% регионов с самыми высокими и 25% регионов с самыми низкими значениями показателя) значение общего прироста составило от −3,1‰ до 1,3‰.

В 2011—2016 гг. среднегодовые темпы прироста составили от 2,5% в год в Республике Ингушетия до −1,2% в год в Магадан-

ской области (рис. 2.5). В центральной половине регионов показатель варьировался от $-0,5$ до $0,2\%$ при медианном значении $-0,2\%$ в год.

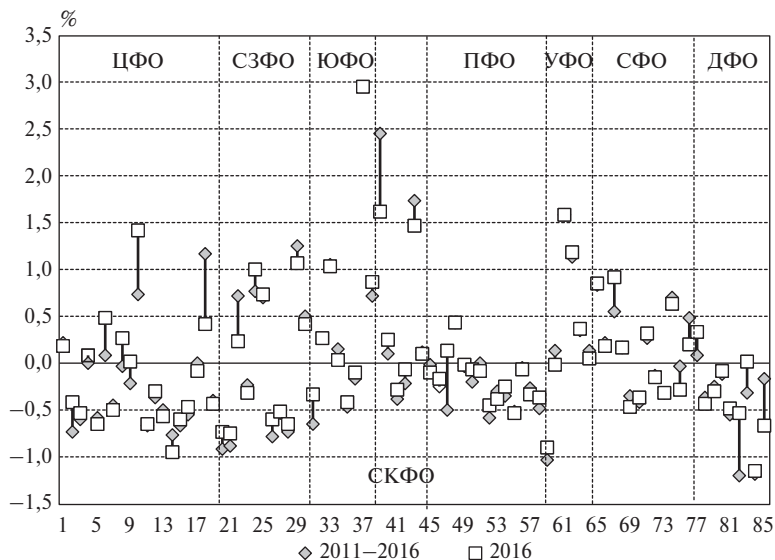


Рис. 2.5. Изменение численности населения регионов — субъектов РФ за период, прошедший после ВПН-2010, среднегодовые темпы прироста за 2011—2016 гг. и общий прирост за 2016 г.

Примечание. На рис. 2.5, 2.6 нумерация регионов приведена в соответствии с приложением 1, значения для Архангельской и Тюменской областей — без учета входящих в их состав автономных округов, представленных отдельно.

Источники: Численность и миграция населения Российской Федерации в 2011 году: стат. бюл. М.: Росстат, 2012; Численность и миграция населения Российской Федерации в 2016 году: стат. бюл. М.: Росстат, 2017.

В 2016 г. картина была в целом схожей, хотя и различалась в деталях. Рост населения зафиксирован в 36 регионах, сокращение населения — в 49 регионах — субъектах РФ (с учетом Крыма). Наиболее быстро росло население города федерального значения Севастополя, увеличившееся за 2016 г. на 3%, а за 2015 г. — на 4,2%. Сохранялся высокий прирост населения Республики Ин-

гушетия и Тюменской области без автономных округов (по 1,6%), Чеченской Республики (1,5%), Московской области (1,4%), Ханты-Мансийского автономного округа — Югры (1,2%), Санкт-Петербурга (1,1%), Краснодарского края и Калининградской области (по 1,0%). Наиболее интенсивная убыль наблюдалась в Еврейской автономной области (–1,1%), Тамбовской и Курганской областях (по –0,9%). Медианное значение коэффициента общего прироста населения за 2016 г. составило –0,1%, а в центральной половине регионов значение коэффициента варьировалось от –0,4% до 0,3%.

Если по среднегодовым темпам прироста в 2011–2016 гг. размах вариации составлял 3,7 п.п., то по коэффициенту общего прироста за 2016 г. без учета Крыма — 2,8. Размах вариации в центральной половине регионов в обоих случаях составил 0,7 п.п.

Из 31 региона, увеличившего свое население после ВПН-2010, в 14 интенсивность прироста за 2016 г. оказалась выше, чем в среднем за 2011–2016 гг. Среди них можно отметить Московскую, Калужскую и Калининградскую области, республики Тыву, Саха (Якутия), Дагестан и Кабардино-Балкарию. В 17 регионах скорость прироста населения снизилась, причем в одном из них — Свердловской области — сменилась небольшой убылью за 2016 г. Существенно замедлился рост населения в республиках Ингушетия и Чечня, г. Москве, Ненецком автономном округе и Томской области.

В четырех регионах, снизивших численность своего населения за 2011–2016 гг., наблюдался небольшой прирост в 2016 г. (0,3% в Курской области, 0,1% в Республике Мордовия, близкий к нулю в Липецкой и Сахалинской областях). В остальных 48 регионах с убылью населения за 2011–2016 гг. она сохранялась и в 2016 г., большей или меньшей интенсивности.

Население Крыма увеличилось за 2015 г. на 1,2%, за 2016 г. — на 0,8%.

Регионы различаются и по роли факторов роста населения. За 2011–2016 гг. за счет естественного прироста увеличилось население 40 субъектов РФ, в 43 оно сократилось за счет естественной убыли (рис. 2.6). В наибольшей степени за счет естественного прироста увеличилось население республик Северного Кавказа: Чечни — на 12,4% к началу 2011 г.; Ингушетии — на 11,3; Дагестана —

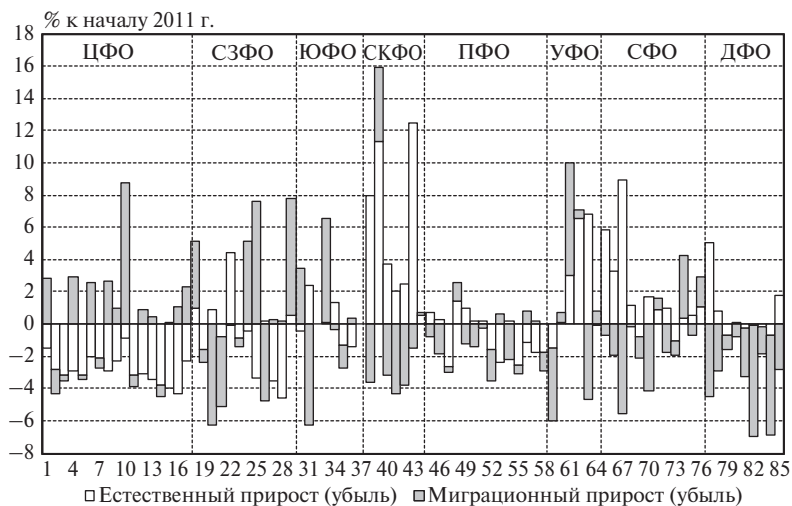


Рис. 2.6. Компоненты прироста (убыли) численности населения регионов — субъектов РФ за 2011—2016 гг.

Источник: Численность и миграция населения Российской Федерации в 2011, 2012, 2013, 2014, 2015 и 2016 году: стат. бюл. М.: Росстат.

на 8,0%. В Сибири высоким естественным приростом населения отличаются республики Тыва (на 9,0% к началу 2011 г.) и Алтай (5,8%), на Дальнем Востоке — Республика Саха (Якутия) (5,0%), в Уральском федеральном округе — Ямало-Ненецкий автономный округ (6,8%) и Ханты-Мансийский автономный округ — Югра (6,5%). Наиболее интенсивная естественная убыль характерна на протяжении уже десятков лет для областей Центрального и Северо-Западного федеральных округов: Псковской (–4,6%), Тульской (–4,3%), Тверской, Тамбовской, Новгородской и Смоленской (от –3,5% до –4,0% к началу 2011 г.).

За счет миграционного прироста за 2011—2016 гг. увеличилось население 33 субъектов РФ. Среди лидеров роста за счет миграции — Московская область, увеличившая свое население за счет этого фактора на 8,7%, а также Ленинградская область (7,6%), Санкт-Петербург (7,3%), Тюменская область без автономных округов (7,0%), Краснодарский край (6,5%), Калининградская и Новосибирская области, Ингушетия и Москва (4—5%).

Население большинства субъектов РФ (50 из 83, без Крыма) сократилось за счет преобладающего миграционного оттока. Наиболее интенсивная миграционная убыль отмечалась в Магаданской области (–6,9% к началу 2011 г.), республиках Коми, Калмыкия, Тыва и Еврейской автономной области (от –5,6 до –6,3%).

В 2016 г. естественный прирост был зафиксирован в 39 из 85 регионов — субъектов РФ (с учетом Крыма), в 46 регионах отмечалась естественная убыль населения. Наиболее высокие значения коэффициента естественного прироста наблюдались, как и в целом за 2011—2016 гг., в республиках Чечня (17‰), Тыва, Ингушетия и Дагестан (12—13‰), Ямало-Ненецком и Ненецком автономных округах (10‰). Наиболее интенсивная убыль отмечается в тех же Тульской, Псковской, Тверской, Тамбовской, Смоленской и Новгородской областях (6—7‰ в 2016 г.). Медианное значение коэффициента естественного прироста в 2016 г. составило –0,2‰, в центральной половине регионов его значение варьировалось от –3,2 до 1,7‰, т.е. было близко к нулевому уровню.

Миграционный прирост отмечался в 36 субъектах РФ, в 49 сложилась миграционная убыль населения. Наиболее высокий миграционный прирост населения наблюдался в городе федерального значения Севастополе (31‰). Высокой интенсивностью миграционного прироста на протяжении ряда лет отличаются Московская, Ленинградская, Тюменская (без автономных округов), Калининградская области и Краснодарский край (10—14‰ в 2016 г.). Интенсивная миграционная убыль характерна для Чукотского автономного округа и Еврейской автономной области (по –10‰), Республики Коми, Ненецкого и Ямало-Ненецкого автономных округов (от –7 до –8‰). В центральной половине регионов значение коэффициента миграционного прироста варьировалось от –3,0‰ до 1,7‰ при медианном значении –1,0‰.

Подводя итог, можно, несмотря на некоторое ослабление, отметить значительные различия в региональной динамике населения России. В большинстве российских регионов (в 58% по данным за 2016 г.) население продолжает сокращаться. В то же время в некоторых регионах Центра и Юга оно довольно быстро увеличивается за счет высокого миграционного или естественного прироста. Население Приволжья продолжает уменьшаться за счет как естественной, так и миграционной убыли умеренной интенсивно-

сти. Население Дальнего Востока продолжает убывать за счет интенсивного миграционного оттока.

2.3. Городское население продолжает расти, а сельское сокращаться

В результате урбанизации и особенностей исторического развития России ее сельское население устойчиво сокращалось с середины 1920-х годов, а городское население быстро росло и абсолютно, и относительно. Снижение численности городского населения стало новым явлением после переписи, проведенной в 1989 г. (рис. 2.7).

За период между переписями 1989 и 2002 гг. число городских жителей⁶ сократилось в большей степени, чем сельских (–1,4% против –0,8%). За годы между переписями 2002 и 2010 гг. сельское население, напротив, сократилось более значительно, чем городское (–3,1% против –1,0%), и относительная численность горожан несколько увеличилась по сравнению не только с переписью 2002 г., но и с переписью 1989 г. За период, прошедший после переписи 2010 г., численность городского населения увеличилась на 2,3 млн человек, или на 2,2%, составив на 1 января 2017 г. 107,7 млн человек без учета Крыма (109,0 млн с учетом Крыма). Численность сельского населения продолжала снижаться, сократившись к началу 2017 г. на 2,1% — до 36,8 млн человек (37,8 млн с учетом Крыма). Доля городского населения возросла до 74,5% против 73,7% по данным ВПН-2010 (с учетом Крыма на 1 января 2017 г. она составила 74,3%). Таким образом, можно говорить о возобновлении роста доли горожан в населении России после двух десятилетий стагнации. Конечно, теперь рост не столь стремите-

⁶ Критерием отнесения к группе городских или сельских жителей в России служит постоянное проживание в городском или сельском поселении. Городскими поселениями считаются населенные пункты, утвержденные законодательными актами в качестве городов и поселков городского типа (рабочих, курортных, дачных поселков и поселков закрытых административно-территориальных образований). Все остальные населенные пункты считаются сельскими. Сведения об административно-территориальном делении, используемые при статистической разработке данных о населении, основываются на официальных документах, поступивших от органов власти субъектов РФ.

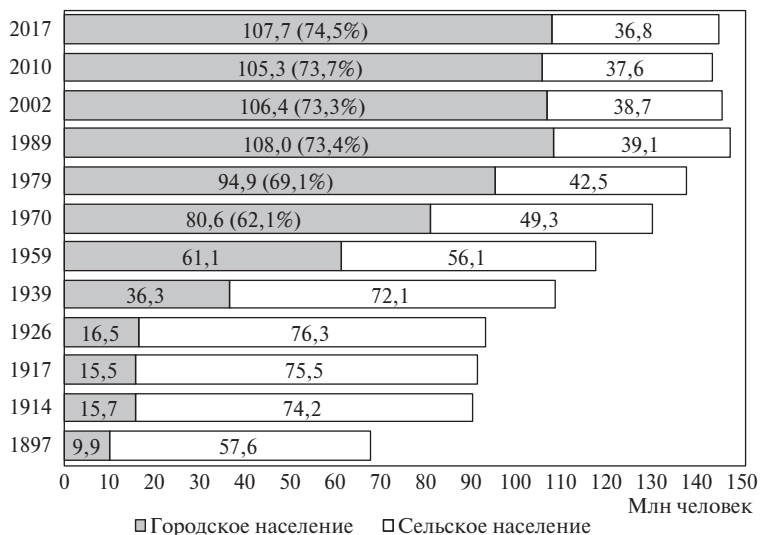


Рис. 2.7. Численность городского и сельского населения России по данным переписей населения и на начало 2017 г.

Источники: Российский статистический ежегодник. 2011: стат. сб. М.: Росстат, 2011. С. 77; Численность населения Российской Федерации по муниципальным образованиям на 1 января 2017 года: стат. бюл. М.: Росстат, 2017. С. 8.

лен, как в прошлом веке (доля городского населения возросла с менее чем 15% в конце XIX в. до $\frac{1}{3}$ в конце 1930-х годов, более $\frac{1}{2}$ — в конце 1950-х и почти $\frac{3}{4}$ — в конце 1980-х годов), но определенная устойчивость наметилась.

По текущим оценкам Росстата, городское население России убывало в 1991—1993 и 1995—2006 гг. Рост численности городского населения возобновился с 2007 г. (рис. 2.8). В 2007—2009 гг. он был незначительным (0,1% в год), но затем увеличился до 0,3% в год, а в 2012—2014 гг. — до 0,4%. В 2015—2016 гг. он вновь составил 0,3% в год.

Для сельского населения по-прежнему характерна убыль, хотя в отдельные годы она приближалась к нулевой отметке и даже сменялась ростом в 1991—1994 и 2004 гг., чего не наблюдалось, по крайней мере, с начала 1960-х годов. Вместе с тем в отдельные годы интенсивность убыли возрастала до 0,9% (в 2003 и 2010 гг.).

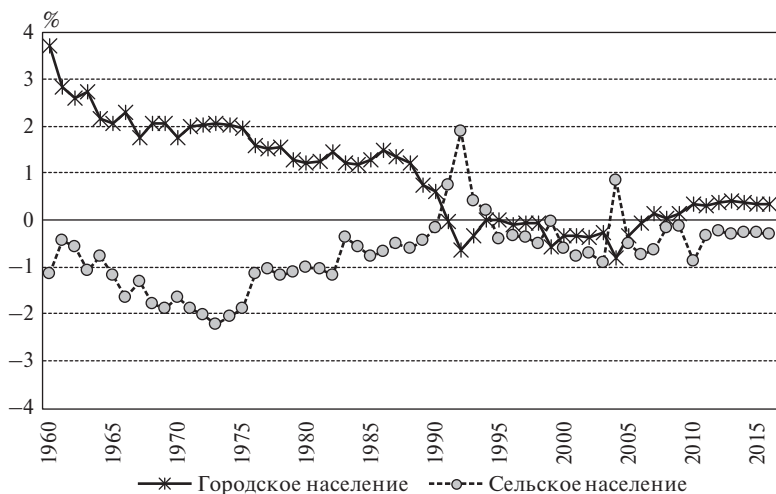


Рис. 2.8. Изменение численности городского и сельского населения России, 1960—2016 гг.

Источники: Демографический ежегодник России. 2001: стат. сб. М.: Госкомстат России, 2001. С. 20—21; Демографический ежегодник России. 2017. М.: Росстат, 2017. С. 17—18.

В 2013—2016 гг. убыль сельского населения составляла около 0,3% в год.

Выраженные колебания в коэффициентах общего прироста численности городского и сельского населения были обусловлены изменениями в факторах роста. До начала 1990-х годов рост городского населения России происходил за счет всех трех факторов роста: естественного и миграционного прироста, а также административно-территориальных преобразований⁷ (образования новых городских поселений, преобразования сельских поселений в городские или включения их в черту городских поселений, при которых сельские жители, никуда не переезжая, становились горожанами).

Начавшаяся с 1992 г. естественная убыль населения стала основным долговременным фактором уменьшения числа горожан. Зафиксированный данными текущего учета в 1992 г. незначитель-

⁷ В последнее время их называют «муниципально-территориальные преобразования».

ный миграционный отток из городских поселений лишь усугубил его сокращение. Более существенную роль сыграло такое новое по сравнению с практикой предшествующих десятилетий явление, как преобразование городских поселений — главным образом поселков городского типа (пгт) — в сельские населенные пункты (рис. 2.9). В отдельные годы, особенно в 1992 и 2004 гг., оно принимало массовый характер, хотя одновременно с этим продолжались и обратные преобразования сельских поселений в городские (посредством изменения статуса или включения в городскую черту). В результате сокращение городского населения происходило прежде всего из-за естественной убыли, не компенсируемой миграционным приростом, а в отдельные годы — и за счет массовых административно-территориальных преобразований, ведущих к увеличению сельского населения. Возобновление роста численности городского населения в последние годы было обусловлено



Рис. 2.9. Компоненты изменения численности городского населения России, 1960—2016 гг.

Источники: Демографический ежегодник России. 2001: стат. сб. М.: Госкомстат России, 2001. С. 20; Демографический ежегодник России. 2017. М.: Росстат, 2017. С. 17.

сокращением естественной убыли и ее сменой естественным приростом, сокращением убыли в результате муниципально-территориальных преобразований при увеличении миграционного прироста.

Быстрое сокращение абсолютной величины естественной убыли городского населения наблюдается начиная с 2007 г. В 2012 г. впервые после 20-летнего периода естественной убыли зафиксирован небольшой естественный прирост городского населения России — чуть более 2 тыс. человек. В последующие годы его величина возрастала, достигнув наибольшего значения в 2015 г. — 97 тыс. человек без учета Крыма (93,0 тыс. с учетом с Крыма). В 2016 г. естественный прирост городского населения снизился до 76,1 тыс. человек (71,6 тыс. с учетом Крыма).

Миграционный прирост возрос в 2010 г. до 500 тыс. человек, а в 2011—2014 гг. составлял 460—470 тыс. В 2015 г. он снизился до 264 тыс. человек, а в 2016 г. немного увеличился — до 277 тыс. без учета Крыма (с учетом Крыма — соответственно 292 тыс. и 298 тыс. человек). Одновременно значимой величины достиг естественный прирост. Убыль городского населения в результате муниципально-территориальных преобразований заметно снизилась (до –10 тыс. человек в 2015 г.), а в 2016 г. отмечался небольшой рост городского населения за счет этого фактора (на 4,9 тыс. человек).

Сельское население России до начала 1990-х годов увеличивалось только за счет естественного прироста, который, однако, не мог перекрыть значительного миграционного оттока населения в города (кроме 1961 г.). Различные административно-территориальные преобразования также только сокращали число россиян, проживающих в сельских поселениях (рис. 2.10). Начиная с 1992 г. естественная убыль стала основным долгосрочным фактором динамики сельского населения России.

Новым явлением стал миграционный прирост сельского населения, сохранявшийся на протяжении 1990-х годов, хотя естественным его значение было лишь в 1992—1994 гг., а также прирост за счет административно-территориальных преобразований, который в 2004 г. достиг 694 тыс. человек, а в целом за 1991—2016 гг. составил 2455 тыс. человек. Сокращение сельского населения за счет административно-территориальных преобразований за этот

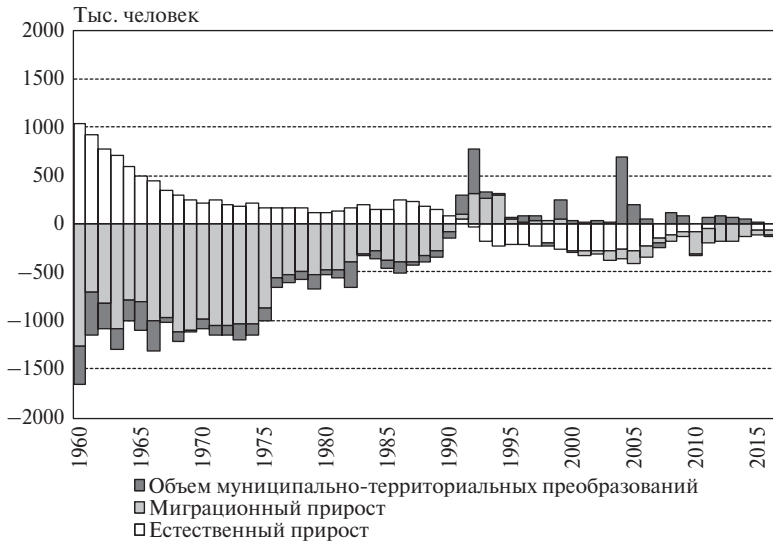


Рис. 2.10. Компоненты изменения численности сельского населения России, 1960—2016 г.

Источники: Демографический ежегодник России. 2001: стат. сб. М.: Госкомстат России, 2001. С. 21; Демографический ежегодник России. 2017. М.: Росстат, 2017. С. 18.

период отмечалось только в 1998, 2007, 2010 и 2016 гг., но оно было не очень значительным (наибольшее — на 52 тыс. человек — в 2007 г.).

Величина естественной убыли сельского населения России стала быстро сокращаться, как и у городского населения, начиная с 2007 г., но так и не сменилась естественным приростом. Наименьшей величины она достигла в 2013 г. (–0,8 тыс. человек), но затем вновь стала нарастать, составив в 2016 г. –72 тыс. человек. Естественная убыль усиливалась миграционной убылью сельского населения, которая вновь стала устойчивой начиная с 2000 г. В 2004—2006 и 2010—2014 гг. величина миграционной убыли превышала 100 тыс. человек (до 229 тыс. в 2010 г.), а в целом за 2000—2016 гг. — 1563 тыс. человек. В 2016 г. миграционная убыль сельского населения России снизилась до 39 тыс. человек без учета Крыма (36 тыс. с учетом Крыма).

Если сравнить компоненты роста численности городского и сельского населения, можно отметить сходство в тенденциях естественного прироста (ЕП), хотя интенсивность естественной убыли сельского населения чаще оказывалась более значительной, чем у городского населения (рис. 2.11). В 2012—2016 гг. у городского населения отмечался естественный прирост, который увеличивался до 2015 г. (0,9‰) и начал снижаться в 2016 г. (0,7‰). У сельского населения интенсивность естественной убыли снизилась до $-0,02‰$ в 2013 г., а затем вновь стала нарастать, составив в 2016 г. $-1,9‰$.

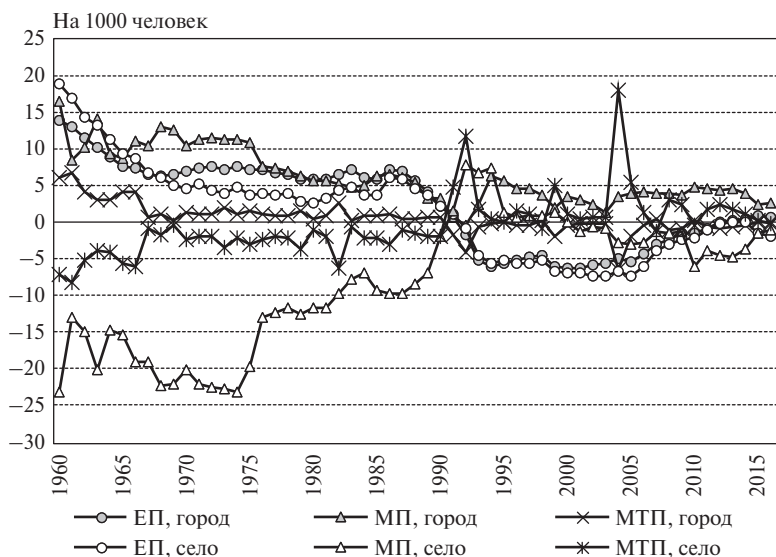


Рис. 2.11. Компоненты изменения численности городского и сельского населения России, 1960—2016 гг.

Источники: Демографический ежегодник России. 2001: стат. сб. М.: Госкомстат России, 2001. С. 20—21; Демографический ежегодник России. 2017. М.: Росстат, 2017. С. 17—18.

Тенденция прироста сельского населения за счет административно-территориальных преобразований (МТП) зеркально отражает аналогичный тренд для городского населения, но для сельского населения этот фактор роста имеет большее значение

по своей интенсивности (так, в 2004 г. прирост сельского населения за счет административно-территориальных преобразований составил 18‰, а убыль городского населения за счет этого фактора –6,6‰). В 2016 г. городское население России незначительно увеличилось за счет муниципально-территориальных преобразований (на 0,05‰), а сельское население снизилось за счет этого фактора (на 0,1‰).

За счет миграции городское население неизменно прирастает (за исключением 1992 г.), а сельское население начиная с 2000 г. вновь сокращается, хотя и не так интенсивно, как прежде, в 1960—1970-е годы. В первое десятилетие XXI в. миграционная убыль сельского населения, как правило, не превышала 3‰ в год. Только в 2010 г. она составила –6‰, а затем вновь сократилась — до –1‰ в 2016 г. Миграционный прирост (МП) городского населения отличался довольно высокой устойчивостью. В 2004—2014 гг. его величина составляла около 4‰ в год, но в последние два года несколько снизилась, составив 2,5‰ в 2015 г. и 2,6‰ в 2016-м.

Наряду с относительной стабилизацией доли городского населения отличительной особенностью двух последних межпереписных периодов стало быстрое сокращение числа городских поселений (рис. 2.12). Оно происходило за счет поселков городского типа (пгт), совмещающих в себе черты небольших городков и сельских поселений. В период между переписями 1989 и 2002 гг. число пгт сократилось на 351, между переписями 2002 и 2010 гг. — на 556, а после переписи 2010 г. — еще на 82, составив к началу 2017 г. 1192 без учета⁸ и с учетом Крыма⁹.

Число городов продолжало умеренно возрастать в 1990-е годы, но в 2000-е практически стабилизировалось. На 1 января 2017 г. в России насчитывалось 1095 городов¹⁰ без учета Крыма (1112 с учетом Крыма)¹¹.

⁸ Не включая 2 пгт в границах г. Москвы: Кокошкино (15,3 тыс. человек) и Киевский (13,5 тыс.), но включая 3 пгт без населения в Республике Коми, 2 — в Республике Саха (Якутия), 4 — в Магаданской области.

⁹ Не включая 1 пгт в границах г. Севастополя: п. Кача (5 тыс. человек).

¹⁰ Без учета трех городов, вошедших в 2012 г. в состав г. Москвы: Московский (50,2 тыс. человек на начало 2017 г.), Шербинка (47,5 тыс.) и Троицк (60,8 тыс.).

¹¹ Не включая двух городов в границах г. Севастополя: н.п. Балаклава (21,1 тыс. человек) и г. Инкерман (10,2 тыс.).



Рис. 2.12. Число городских поселений России и их население по данным переписей населения и на начало 2017 г. (без учета Крыма)

Источники: Российский статистический ежегодник. 2011: стат. сб. М.: Росстат, 2011. С. 77; Российский статистический ежегодник. 2017: стат. сб. М.: Росстат, 2017. С. 95.

Хотя число поселков городского типа и численность населения, проживающего в них, быстро росли вплоть до 1990-х годов, сокращение доли горожан, проживающих в пгт, наблюдается уже с 1960-х. По данным переписей 1926, 1939 и 1959 гг., в них проживало около 15% городского населения. Последующие переписи показали снижение доли городского населения, проживающего в пгт: 13,6% — в 1970 г.; 12,6% — в 1979 г. и 12,5% — в 1989 г. После переписи 1989 г. вследствие резкого сокращения числа пгт численность проживающих в них стала быстро сокращаться не только относительно, но и абсолютно. По ВПН-2002 доля населения пгт в городском населении снизилась до 9,9%, по ВПН-2010 — до 7,4%, а к началу 2017 г., по текущим оценкам, — до 6,7%. Доля городского населения, проживающего в поселениях со статусом города, возросла соответственно с 84,7% по данным переписи 1959 г. до 93,3% на начало 2017 г.

Основная масса российских городов (более 70%) представлена малыми городами с числом жителей, не достигающим 50 тыс.

Таблица 2.4. Распределение городов Российской Федерации по числу жителей, по данным переписей населения и на начало 2017 г.*

Показатель	1926	1939	1959	1970	1979	1989	2002	2010	2017
Всего городов	461	574	877	969	999	1037	1098	1100	1095
В том числе с числом жителей, тыс.:									
до 20	334	284	399	389	361	349	410	420	431
20—49,9	70	180	289	342	348	360	358	361	346
50—99,9	37	58	97	114	138	163	163	155	152
100—499,9	18	48	78	107	126	131	134	127	129
500—999,9	—	2	12	11	18	22	20	25	22
1 млн и более	2	2	2	6	8	12	13	12	15
В них проживает, всего:									
млн человек	13,9	31,0	52,2	70,0	82,9	94,5	95,9	97,5	100,6
%	100,0	100,0	100,0	100,0	100,0	100,0	100,0	100,0	100,0
В том числе в городах с числом жителей, тыс.:									
до 20	20,7	9,6	8,7	6,7	5,2	4,6	5,2	5,0	4,8
20—49,9	14,6	18,0	17,6	15,5	13,2	12,3	12,1	11,9	10,9
50—99,9	18,4	13,2	12,9	11,3	11,2	11,8	11,6	11,1	10,5
100—499,9	20,2	32,5	29,6	33,3	32,3	29,8	29,6	26,9	27,4
500—999,9	—	3,7	15,9	12,0	15,3	14,9	12,9	16,2	13,4
1 млн и более	26,1	23,0	15,2	21,2	22,8	26,6	28,6	28,9	33,0

* Без учета Крыма.

Источники: Российский статистический ежегодник. 2011: стат. сб. М.: Росстат, 2011. С. 77; Российский статистический ежегодник. 2017: стат. сб. М.: Росстат, 2017. С. 95.

человек (табл. 2.4). Их число, быстро возраставшее до 1970-х годов (731 по данным переписи 1970 г.), в 1970-е годы снизилось на 3% (709 по данным переписей 1979 и 1989 гг.). В 1990-е годы оно вновь стало расти, увеличившись до 768 по данным переписи 2002 г., а затем до 781 по данным переписи 2010 г. К началу 2017 г. их число немного снизилось, сократившись до 777 (без учета Крыма). Среди малых городов есть города-«карлики», которые по численности населения уступают не только многим поселкам городского типа, но и некоторым сельским населенным пунктам. Среди них можно отметить 13 городов с числом жителей менее 3 тыс. человек и 31 город с населением от 3 тыс. до 5 тыс. человек по состоянию на начало 2017 г. По данным переписи 1989 г., число таких городов составляло соответственно 7 и 17.

Численность населения, проживающего в малых городах, в последние десятилетия изменялась незначительно. Если в 1920-е годы в таких городах проживало более трети жителей российских городов, в конце 1930-х — более четверти, то с конца 1980-х годов — около 17% (после ВПН-2002 она умеренно снижалась, составив 15,7% на начало 2017 г.). Абсолютная численность населения городов с числом жителей до 50 тыс. возросла с 15,9 млн человек по переписи 1989 г. до 16,6 млн по данным переписи 2002 г., а затем снизилась до 16,4 млн человек по данным переписи 2010 г. и 15,8 млн на начало 2017 г. без учета Крыма (16,0 млн с учетом Крыма).

Число средних городов с населением от 50 тыс. до 100 тыс. человек перестало расти, начав сокращаться после переписи 1989 г. из-за перехода части городов в группу городов меньшего или большего размера. Совокупное население средних городов неуклонно сокращалось до 2013 г. (с 11,2 млн человек по переписи 1989 г. до 10,5 млн на начало 2013 г.), а в 2013—2016 гг. оставалось относительно стабильным. На начало 2017 г. оно составляло 10,5 млн человек без учета Крыма и 10,7 млн с учетом Крыма.

Число больших городов — с числом жителей 100 тыс. и более — росло на протяжении XX в., хотя с существенным замедлением в 1990-е годы. По данным переписи 1989 г., оно составило 165, к 2002 г. увеличилось лишь на 2 города (167), а к 2010 г. сократилось до 164. После ВПН-2010 оно колебалось от года к году, составив к началу 2017 г. 166 без учета Крыма и 170 с учетом Крыма.

При относительной стабилизации числа больших городов их совокупное население продолжало расти, составив 67,4 млн человек в 1989 г., 68,2 млн — в 2002 г., 70,2 млн — в 2010 г. и 74,3 млн — на начало 2017 г. (75,3 млн человек с учетом Крыма), а его доля в населении городов увеличилась с 71,3% в 1989 г. до 73,8% на начало 2017 г. с учетом и без учета Крыма.

Число самых крупных городов, в которых проживает 1 млн человек и более, устойчиво росло до 1989 г., а затем также практически стабилизировалось, как и число больших городов, изменяясь лишь за счет повышения/понижения ранга Волгограда и Перми с населением около миллиона человек (табл. 2.5). Тенденция устойчивого роста числа крупных городов, характерная для предшествующих десятилетий, была нарушена. При этом совокупное население городов-миллионников продолжало расти, увеличившись с 25,2 млн человек в 1989 г. до 27,4 млн в 2002 г. и 28,2 млн в 2010-м, а его доля в населении городов возросла с 26,6% в 1989 г. до 28,9% в 2010-м. В 2012 г. группу городов-миллионников пополнили Красноярск и Воронеж, в результате чего население этой группы возросло до 32,1 млн человек, или 32,5% населения городов. Это более чем вдвое превышает долю населения городов-миллионников в период быстрого роста городов (по данным переписи 1959 г.). К началу 2017 г. совокупное население городов-миллионников возросло до 33,2 млн человек (в Крыму городов такого размера нет), а его доля в населении городов — до 33,0%.

За период между переписями 1989 и 2002 гг. впервые сократилась численность населения многих городов-миллионников, рост населения сохранялся только в Москве, Санкт-Петербурге, Казани и Ростове-на-Дону. Между переписями 2002 и 2010 гг. увеличилась численность населения всех городов-миллионников, за исключением Нижнего Новгорода и Перми, временно даже вышедшей из их числа. После переписи 2010 г. увеличилось население всех городов-миллионников, кроме Волгограда, численность населения которого на начало 2017 г. оказалась на 0,5% меньше, чем по данным ВПН-2010. Особенно значительно возросло население Воронежа (на 16,8% к началу 2017 г. по сравнению с данными ВПН-2010), более умеренно — население Красноярска (11,2%), Новосибирска (8,7%), Санкт-Петербурга (8,2%), Екатеринбургa (7,8%), Казани (7,7%) и Москвы (7,6%). Прирост населения Челя-

Таблица 2.5. Численность населения городов Российской Федерации с числом жителей от 1 млн и более, по данным переписей населения и на начало 2017 г., тыс. человек

Город	1897	1926	1939	1959	1970	1979	1989	2002	2010	2017
Москва	1039	2080	4604	6096	7063	7970	8677	10102	11504	12381
Санкт-Петербург	1265	1619	3119	3003	3552	4073	4435	4669	4880	5282
Новосибирск	...	120	404	886	1161	1312	1436	1426	1474	1603
Екатеринбург	43	140	423	779	1025	1211	1363	1293	1350	1456
Нижний Новгород	90	222	644	942	1170	1344	1435	1311	1251	1262
Казань	130	179	406	667	869	993	1085	1105	1144	1232
Челябинск	20	59	273	689	875	1030	1142	1078	1130	1199
Омск	37	162	289	581	821	1014	1148	1134	1154	1178
Самара	90	176	390	806	1027	1193	1257	1158	1165	1170
Ростов-на-Дону	119	308	510	600	789	934	1008	1070	1089	1125
Уфа	49	99	258	547	780	978	1080	1042	1062	1116
Красноярск	27	72	190	412	648	796	912	912	974	1083
Пермь	45	121	306	629	850	999	1092	1000	991	1048
Воронеж	81	122	344	448	660	783	882	849	890	1040
Волгоград	55	151	445	592	815	928	995	1013	1021	1016

Источники: Российский статистический ежегодник. 2011: стат. сб. М.: Росстат, 2011. С. 90—91; Российский статистический ежегодник. 2017: стат. сб. М.: Росстат, 2017. С. 92—94.

бинска и Перми составил около 6%, Уфы — 5%. После довольно продолжительного периода убыли населения возобновился (хотя и остается незначительным) рост числа жителей Нижнего Новгорода (0,9%). Незначителен и прирост населения Самары (0,4%). Прирост населения Омска по сравнению с ВПН-2010 составил 2,1%, Ростова-на-Дону — 3,3%.

Сокращение численности населения поселков городского типа между переписями 1989 и 2002 гг. шло в основном за счет крупных поселений (с 10 тыс. жителей и более¹²), в период между переписями 2002 и 2010 гг. — напротив, за счет самых мелких (до 3 тыс. жителей). После переписи 2010 г. сократилось число поселков городского типа по всем группам, кроме поселков с числом жителей от 3 тыс. до 5 тыс. человек (табл. 2.6). В совокупном населении поселков городского типа возросла доля населения крупных (10 тыс. человек и более) и самых мелких поселений за счет сокращения доли населения средних поселений (от 3 тыс. до 10 тыс. человек).

В целом долгосрочная тенденция концентрации населения в крупных городах сохраняется в России, хотя скорость ее существенно замедлялась в 1990-е и 2000-е годы.

Тенденция роста доли городского населения, нарушенная в 1990-е годы, возобновилась в XXI в., доля населения, проживающего в крупных городах (с числом жителей 100 тыс. и более) устойчиво возрастала и уже превысила половину, а в городах с населением 1 млн человек и более достигла 23,0% на начало 2017 г. (табл. 2.7).

Доля россиян, проживающих в сельских населенных пунктах, снизилась до 25,5%, в малых городских поселениях с числом жителей до 50 тыс. человек — до 15,9%. Картина существенно не меняется при учете населения Крыма, вошедшего в состав Российской Федерации в марте 2014 г.

¹² Численность населения поселков городского типа редко достигала 50 тыс. человек; на начало 2017 г. самыми крупными были пгт Нахабино (40,8 тыс. человек) и пгт Томилино (31,4 тыс.) в Московской области, а также пгт Горячеводский в Ставропольском крае (36,7 тыс. жителей).

Таблица 2.6. Распределение поселков городского типа Российской Федерации по числу жителей, по данным переписей населения и на начало 2017 г.*

Показатель	1926	1939	1959	1970	1979	1989	2002	2010	2017
Всего пгт	702	743	1495	1869	2046	2193	1842	1286	1192
В том числе с числом жителей, тыс.:									
до 3	413	127	302	451	530	595	595	348	325
3—4,9	141	174	410	507	568	524	393	278	289
5—9,9	113	269	540	669	655	713	582	455	378
10—19,9	30	156	221	216	262	321	247	180	168
20 и более	5	17	22	26	31	40	25	25	23
В них проживает, всего:									
млн человек	2,5	5,3	9,4	11,0	12,0	13,5	10,5	7,8	7,2
%	100,0	100,0	100,0	100,0	100,0	100,0	100,0	100,0	100,0
В том числе в пгт с числом жителей, тыс.:									
до 3	25,6	5,0	6,3	7,8	8,2	7,9	9,4	7,5	8,0
3—4,9	21,5	13,2	17,3	18,4	18,8	15,3	14,8	14,1	6,3
5—9,9	31,3	35,7	40,3	42,1	38,1	37,4	39,1	40,8	37,0
10—19,9	16,6	38,6	30,4	25,5	28	31,5	30,7	29,7	30,3
20 и более	5,0	7,6	5,7	6,2	7,0	7,8	6,0	7,9	8,4

* Без учета Крыма.

Источники: Российский статистический ежегодник. 2011: стат. сб. М.: Росстат, 2011. С. 77; Российский статистический ежегодник. 2017: стат. сб. М.: Росстат, 2017. С. 95.

Таблица 2.7. Распределение населения Российской Федерации по поселениям разного типа, по данным переписей населения и на начало 2017 г. *, %

Показатель	1926	1939	1959	1970	1979	1989	2002	2010	2017
Все население России	100	100	100	100	100	100	100	100	100
Проживает в поселениях:									
сельских	82,3	66,5	47,7	37,8	30,9	26,6	26,7	26,3	25,5
городских	17,7	33,5	52,3	62,2	69,1	73,5	73,3	73,7	74,5
В том числе с числом жителей, тыс.:									
не более 50	8,0	12,8	19,7	20,4	19,8	20,0	18,7	17,0	15,9
50—99,9	2,7	3,7	5,7	6,1	6,8	7,7	7,6	7,6	7,3
100 и более	7,0	17,0	26,9	35,7	42,5	45,8	47,0	49,1	51,4
включая:									
100—499,9	3,1	9,3	13,1	17,9	19,5	19,2	19,6	18,4	19,1
500—999,9	—	1,1	7,0	6,4	9,2	9,5	8,5	11,0	9,4
1 млн и более	3,9	6,6	6,8	11,4	13,8	17,1	18,9	19,7	23,0

* Без учета Крыма.

Источники: Российский статистический ежегодник. 2011: стат. сб. М.: Росстат, 2011. С. 77; Российский статистический ежегодник. 2017: стат. сб. М.: Росстат, 2017. С. 95.

2.4. Территориальные особенности выборочной совокупности опрошенного населения в микропереписи населения 2015 г.

Территориальная выборка, по которой в октябре 2015 г. было проведено федеральное статистическое наблюдение «Социально-демографическое обследование (микроперепись населения) 2015 года» (МПН-2015), должна была обеспечить возможность получения репрезентативных итогов по обобщающим демографическим и социально-экономическим характеристикам на уровне субъектов РФ и их центров, отразив основные структурные особенности населения¹³.

Как отмечается в итоговом докладе Росстата, МПН-2015 проводилась в городских и сельских населенных пунктах на территории всех субъектов РФ. Фактический объем выборки составил 2154 тыс. человек, или 1,5% населения частных домохозяйств, учетных ВПН-2010 и федеральным статистическим наблюдением «Перепись населения в Крымском федеральном округе» 2014 г., или 1,5% постоянного населения России по текущей оценке на 1 января 2016 г. Более 9% помещений, первоначально попавших в выборку, фактически выбыли из нее. Население 19 тыс. помещений (2%) отказалось от участия в обследовании. Около 80 тыс. помещений (8,1%) оказалось пустующими, нежилыми или переписчикам не удалось застать дома их жителей в течение всего периода проведения обследования. В итоге 298 тыс. человек отсутствовали весь период проведения обследования или отказались от участия в нем. Население коллективных домохозяйств, бездомные и лица, временно (до одного года) находившиеся на территории России, в ходе МПН-2015 не опрашивались¹⁴.

¹³ Об основных итогах федерального статистического наблюдения «Социально-демографическое обследование (микроперепись населения) 2015 года»: доклад Росстата. М., 2016. С. 1. URL: http://www.gks.ru/free_doc/new_site/population/demo/micro-perepis/finish/doklad.pdf (дата обращения: 20.07.2018).

¹⁴ Социально-демографическое обследование (микроперепись населения) 2015 года. URL: http://www.gks.ru/free_doc/new_site/population/demo/micro-perepis/finish/micro-perepis.html (дата обращения: 20.07.2018).

Выборка МПН-2015 существенно меньше, чем выборки микропереписей 1994 и 1985 гг. (по 5% постоянного населения), и отличается существенным отклонением от фактического размещения населения, т.е. территориальной структуры генеральной совокупности. В Методических пояснениях к итогам МПН-2015 специально оговаривается, что на сайте Росстата представлены абсолютные, не распространенные на генеральную совокупность и прямые относительные данные, не взвешенные по структуре населения генеральной совокупности. По отдельным территориальным разрезам таблицы не публикуются по причине их нерепрезентативности из-за недостаточного объема выборки¹⁵.

Доля населения, обследованного в ходе МПН-2015, заметно различается по федеральным округам (табл. 2.8). Чтобы нагляднее показать различия между федеральными округами, мы применили более детальную группировку, использовавшуюся до июля 2016 г., т.е. в период, когда и проводилась МПН-2015. Объем выборки варьировался от 0,8% в Крымском федеральном округе до 3,0% в Южном федеральном округе (без Республики Крым и г. Севастополя).

Таблица 2.8. Численность населения, принявшего участие в МПН-2015, и постоянного населения на 1 января 2016 г. по федеральным округам

Показатель	Постоянное население на 1 января 2016 г., человек	Население, обследованное в ходе МПН-2015, человек	Доля обследованного населения, %
1	2	3	4
<i>Городское и сельское население</i>			
Российская Федерация	146 544 710	2 154 254	1,5
Федеральные округа:			
Центральный	39 104 319	547 720	1,4
Северо-Западный	13 853 694	228 087	1,6
Южный	14 044 580	426 075	3,0
Северо-Кавказский	9 718 001	167 509	1,7

¹⁵ Социально-демографическое обследование (микроперепись населения) 2015 года. URL: http://www.gks.ru/free_doc/new_site/population/demo/micro-perepis/finish/micro-perepis.html (дата обращения: 20.07.2018).

Окончание табл. 2.8

1	2	3	4
Приволжский	29 673 644	299 725	1,0
Уральский	12 308 103	146 207	1,2
Сибирский	19 324 031	178 195	0,9
Дальневосточный	6 194 969	143 175	2,3
Крымский	2 323 369	17 561	0,8
<i>Городское население</i>			
Российская Федерация	108 657 433	1 414 547	1,3
Федеральные округа:			
Центральный	32 055 953	384 672	1,2
Северо-Западный	11 657 955	163 232	1,4
Южный	8 836 149	272 820	3,1
Северо-Кавказский	4 772 186	120 291	2,5
Приволжский	21 242 843	189 932	0,9
Уральский	9 978 692	96 365	1,0
Сибирский	14 077 572	106 172	0,8
Дальневосточный	4 681 585	70 963	1,5
Крымский	1 354 498	10 100	0,7
<i>Сельское население</i>			
Российская Федерация	37 887 277	739 707	2,0
Федеральные округа:			
Центральный	7 048 366	163 048	2,3
Северо-Западный	2 195 739	64 855	3,0
Южный	5 208 431	153 255	2,9
Северо-Кавказский	4 945 815	47 218	1,0
Приволжский	8 430 801	109 793	1,3
Уральский	2 329 411	49 842	2,1
Сибирский	5 246 459	72 023	1,4
Дальневосточный	1 513 384	72 212	4,8
Крымский	968 871	7 461	0,8

Примечание. В табл. 2.8—2.10 данные приводятся в разбивке по федеральным округам, существовавшим до июля 2016 г.

Источники к табл. 2.8—2.10: Численность и миграция населения Российской Федерации в 2016 году: стат. бюл. С. 11—19; Социально-демографическое обследование (микрореперись населения) 2015 года. URL: http://www.gks.ru/free_doc/new_site/population/demo/micro-perepis/finish/micro-perepis.html (дата обращения: 20.07.2018).

Размах вариации доли населения, обследованного в городских и особенно сельских населенных пунктах, был более значительным. По городским поселениям она варьировалась от 0,7% в Крымском федеральном округе до 3,1% в Южном, а по сельским поселениям — от 0,8% в Крымском федеральном округе до 4,8% в Дальневосточном.

Вариация доли населения, обследованного в субъектах РФ, еще более значительна — от 0,7% постоянного населения Республики Крым до 10,5% постоянного населения Чукотского автономного округа (см. приложение 2, табл. П.2.1). Помимо Республики Крым мал объем выборки — не более 1% — во всех трех городах федерального значения (Москве, Санкт-Петербурге и Севастополе) и Краснодарском крае, но это крупнейшие по численности населения субъекты РФ (кроме Севастополя). Значительные объемы выборки характерны для регионов с малочисленным населением. Помимо Чукотского автономного округа к их числу относятся Ненецкий автономный округ (7,1%), Еврейская автономная область (6,6%), Магаданская область (6,1%). Медианное значение доли обследованного населения составило 1,9%, в центральной половине регионов она варьировалась от 1,4 до 2,3%. В 55 субъектах РФ объем выборки превышал 1,5%, в 30 был ниже.

Доля населения, обследованного в городских поселениях, составила от 0,7% в Республике Крым до 9,2% в Чукотском автономном округе, при медианном значении 1,6%.

Более значительны различия по доле населения, обследованного в сельских населенных пунктах: от 0,7 до 13,5% в тех же регионах, при медианном значении 2,4%. В 76 субъектах РФ объем выборки сельского населения превысил 1,5%.

Что касается региональных столиц, или административных центров субъектов РФ, в МПН-2015 к ним относились соответствующие городские округа, численность населения которых можно сравнить с текущей оценкой численности самого города (без других поселений, входящих в городской округ), которая в ряде случаев ниже, чем городского округа. Полученная таким образом доля населения региональных центров, охваченного МПН-2015, составила от 0,5% в Симферополе до 12,2% в Анадыре, при медианном значении 1,1%. В 58 центрах субъектов РФ объем выборки оказался ниже 1,5%.

Таким образом, более значительные объемы выборки характерны для территорий с относительно малочисленным населением, что, казалось бы, вполне оправдано с точки зрения обеспечения репрезентативности итогов. Однако это привело к довольно значительным искажениям регионально-территориальной структуры обследованного населения в целом. Отметим, что при проведении микропереписи 1994 г. вариация объема выборки была менее значительной — от 4,7% в Калининградской области и Ханты-Мансийском автономном округе до 6,4% в Чукотском автономном округе¹⁶.

Из-за существенных различий в объемах выборки по регионам в общей выборке доля населения одних регионов заметно выше, чем в генеральной совокупности, а других заметно ниже. Это наглядно видно на уровне федеральных округов (табл. 2.9).

Таблица 2.9. Размещение населения, принявшего участие в МПН-2015, и постоянного населения на 1 января 2016 г. по федеральным округам

Показатель	Постоянное население на 1 января 2016 г., %	Обследовано в ходе МПН-2015, %	Отклонение доли обследованного населения от доли постоянного населения (ПН)	
			п.п.	% (ПН = 100)
1	2	3	4	5
<i>Городское и сельское население</i>				
Российская Федерация	100,0	100	—	—
Федеральные округа:				
Центральный	26,7	25,4	-1,3	95
Северо-Западный	9,5	10,6	1,1	111
Южный	9,6	19,8	10,2	206
Северо-Кавказский	6,6	7,8	1,2	118
Приволжский	20,2	13,9	-6,3	69
Уральский	8,4	6,8	-1,6	81

¹⁶ Основные итоги микропереписи населения 1994 г. М.: Госкомстат России, 1995.

Окончание табл. 2.9

1	2	3	4	5
Сибирский	13,2	8,3	-4,9	63
Дальневосточный	4,2	6,6	2,4	158
Крымский	1,6	0,8	-0,8	51
<i>Городское население</i>				
Российская Федерация	100,0	100,0	—	—
Федеральные округа:				
Центральный	29,5	27,2	-2,3	92
Северо-Западный	10,7	11,5	0,8	108
Южный	8,1	19,3	11,2	237
Северо-Кавказский	4,4	8,5	4,1	193
Приволжский	19,6	13,4	-6,2	69
Уральский	9,2	6,8	-2,4	74
Сибирский	13,0	7,5	-5,5	58
Дальневосточный	4,3	5,0	0,7	117
Крымский	1,2	0,7	-0,5	57
<i>Сельское население</i>				
Российская Федерация	100,0	100,0	—	—
Федеральные округа:				
Центральный	18,6	22,0	3,4	119
Северо-Западный	5,8	8,8	3,0	151
Южный	13,7	20,7	7,0	151
Северо-Кавказский	13,1	6,4	-6,7	49
Приволжский	22,3	14,8	-7,5	67
Уральский	6,1	6,7	0,6	110
Сибирский	13,8	9,7	-4,1	71
Дальневосточный	4,0	9,8	5,8	244
Крымский	2,6	1,0	-1,5	39

Доля населения, обследованного в Южном федеральном округе, в 2 раза больше, чем в постоянном населении России, в Дальневосточном федеральном округе — в 1,6 раза. Доля населения, обследованного в Крымском федеральном округе, напротив, почти вдвое ниже. Более значительно искажена территориальная структура населения, обследованного в сельских населенных пунктах.

Таблица 2.10. Соотношение городского и сельского населения, принявшего участие в МПН-2015, и постоянного населения на 1 января 2016 г. по федеральным округам

Показатель	Доля городского населения, %		Отклонение обследованного населения от постоянного (ПП) по доле городского населения		Доля сельского населения, %		Отклонение обследованного населения от постоянного (ПП) по доле сельского населения	
	1 января 2016 г.	МПН-2015	п.п.	% к ПП	1 января 2016 г.	МПН-2015	п.п.	%
Российская Федерация	74,1	65,7	-8,4	89	25,9	34,3	8,4	133
Федеральные округа:								
Центральный	82,0	70,2	-11,8	86	18,0	29,8	11,8	165
Северо-Западный	84,2	71,6	-12,6	85	15,8	28,4	12,6	180
Южный	62,9	64,0	1,1	102	37,1	36,0	-1,1	97
Северо-Кавказский	49,1	71,8	22,7	146	50,9	28,2	-22,7	55
Приволжский	71,6	63,4	-8,2	89	28,4	36,6	8,2	129
Уральский	81,1	65,9	-15,2	81	18,9	34,1	15,2	180
Сибирский	72,9	59,6	-13,3	82	27,1	40,4	13,3	149
Дальневосточный	75,6	49,6	-26,0	66	24,4	50,4	26,0	207
Крымский	58,3	57,5	-0,8	99	41,7	42,5	0,8	102

На уровне субъектов РФ наибольшие отклонения доли в выборке от генеральной совокупности характерны для Республики Крым и г. Москвы (в 2 раза меньше), а с другой стороны — для Чукотского автономного округа (в 6 раз больше).

В результате выборка оказалась существенно искаженной по соотношению городского и сельского населения: если по текущей оценке Росстата на 1 января 2016 г. доля городского населения России (с учетом Крыма) составляла 74,1%, то среди населения, принявшего участие в МПН-2015, — 65,7% (табл. 2.10, см. приложение 2, табл. П.2.2). Отметим, что по опубликованным данным микропереписи 1994 г. доля городского населения в выборке была такой же, что и в генеральной совокупности, — 73%¹⁷.

По доле городского населения наибольшее соответствие выборки генеральной совокупности отмечается в Крымском (99%) и Южном (102%) федеральных округах, наименьшее — в Северо-Кавказском (146%) и Дальневосточном (66%). По доле сельского населения, более малочисленного во всех федеральных округах, кроме Северо-Кавказского, расхождения еще больше.

Отмеченные отклонения выборки МПН-2015 по регионально-территориальной структуре от постоянного населения России заставляют с осторожностью относиться к полученным результатам микропереписи 2015 г. Росстат не привел данные МПН-2015, взвешенные по территориальной структуре фактического населения, однако представил «сводные результаты оценки репрезентативности блоков таблиц с итогами микропереписи населения 2015 г. (приложение 2)»¹⁸. Оценка репрезентативности произведена для всех опубликованных на сайте таблиц по всем территориальным разрезам, включая субъекты РФ и их центры, в разбивке на городское и сельское население. Отметим, что даже для уровня Российской Федерации в целом нерепрезентативны некоторые данные по миграции (таблицы 07-2, 07-6, 07-10), национальности (10-2) и временно отсутствующим (11-02, 11-03, 11-05).

¹⁷ Основные итоги микропереписи населения 1994 г. М.: Госкомстат России, 1995. С. 6—7.

¹⁸ Социально-демографическое обследование (микроперепись населения) 2015 года. URL: http://www.gks.ru/free_doc/new_site/population/demo/micro-perepis/finish/micro-perepis.html (дата обращения: 20.07.2018).

Russia's Population in 2016 [Text]: 24rd Annual Demographic Report / Executive editor S.V. Zakharov ; National Research University Higher School of Economics. — Moscow: HSE Publishing House, 2018. — 448 pp. — 600 copies. — ISBN 978-5-7598-1772-7 (pbk.). — ISBN 978-5-7598-1832-8 (e-book).

This is the 23rd issue of Annual Series of Analytical reports regularly published by the HSE Institute of Demography since 1993. The recent report conducts the detailed analysis of the current situation in Russia's demography in the context of its long-term evolution and demographic tendencies as seen through the prism of main demographic processes, such as marriage, birth and death rates, family planning, international and internal (intra-Russian) migration, changes in population, and age structure of Russia's population. The analysis is based on the official data of the Federal State Statistics service of Russian Federation, ministries and government agencies of Russian Federation, international organizations and national statistics services of other countries as well as local estimates (acquired by using these resources), the results of special sampling studies, and the materials of scholarly publications.

The book is designed for the researchers that work in the field of demography and similar disciplines as well as decision-making employees, workers of government organizations of all levels, and instructors and students of secondary and postsecondary professional schools.

Научное издание

Население России 2016

Двадцать четвертый ежегодный демографический доклад

Ответственный редактор *С.В. Захаров*

Зав. редакцией *Е.А. Бережнова*

Редактор *Т.Г. Паркани*

Художник *В.И. Каменева*

Компьютерная верстка и графика: *А.И. Паркани*

Корректор *Т.Г. Паркани*

Подписано в печать 20.09.2018. Формат 60×88 1/16. Гарнитура Newton.

Печать офсетная. Усл. печ. л. 27,2. Уч.-изд. л. 28,2.

Тираж 600 экз. Изд. № 2191. Заказ №

Национальный исследовательский университет «Высшая школа экономики»

101000, Москва, ул. Мясницкая, 20

Тел.: 8 (495) 772-95-90 доб. 15285

Отпечатано в АО «Первая Образцовая типография»

Филиал «Чеховский Печатный Двор»

142300, Московская обл., г. Чехов, ул. Полиграфистов, д. 1

www.chpd.ru, e-mail: sales@chpd.ru

Тел.: 8 (499) 270-73-59