

Российская академия наук
Федеральное агентство научных организаций
Правительство Вологодской области
Администрация города Вологды
Московская школа экономики МГУ имени М.В. Ломоносова
Институт социально-экономического развития территорий РАН
Совет молодых ученых и специалистов Вологодской области



ДЕТИ И МОЛОДЕЖЬ – БУДУЩЕЕ РОССИИ

**Материалы
IV Международной научно-практической конференции
(г. Вологда, 5–7 октября 2016 г.)**

В двух частях

Часть первая

Вологда
2017

УДК 316.346.32

ББК 60.64

Д38

Публикуется по решению
Ученого совета ИСЭРТ РАН

Д38 **Дети и молодежь – будущее России** [Текст] : материалы IV Междунар. науч.-практ. конф., г. Вологда, 5–7 октября 2016 г. : в 2-х частях. – Вологда : ИСЭРТ РАН, 2017. – Ч. I. – 416 с.

ISBN 978-5-93299-362-0 (ч. I)

ISBN 978-5-93299-361-3

Редакционная коллегия:

А.А. Шабунова, д.э.н., врио директора ИСЭРТ РАН,
В.А. Ильин, член-корр. РАН, научный руководитель ИСЭРТ РАН,
К.А. Гулин, д.э.н., Т.В. Ускова, д.э.н., О.Н. Калачикова, к.э.н.,
Г.В. Леонидова, к.э.н., М.В. Морев, к.э.н., М.А. Головчин, к.э.н.

В сборнике, состоящем из двух частей, представлены материалы IV Международной научно-практической конференции «Дети и молодежь – будущее России», проходившей в Вологде 5–7 октября 2016 г.

Часть первая: пленарные дискуссии, секции 1 и 2.

Часть вторая: секция 3 и круглый стол.

Организаторами конференции выступили Российская академия наук, Федеральное агентство научных организаций, Правительство Вологодской области, Администрация города Вологды, Институт социально-экономического развития территорий РАН, Московская школа экономики. Участники конференции обсуждали проблемы инновационного образования, повышения интеллектуального и творческого потенциала молодежи как фактора инновационного развития, а также социальной адаптации и сохранения здоровья детей и молодежи в современных условиях в качестве ресурса конкурентоспособности России и ее регионов в глобализирующемся мире. Были подняты такие острые вопросы, как возможности и перспективы реализации потенциала молодежи, факторы конкурентоспособности на рынке труда и социализация молодых поколений, их гражданская активность, социальный статус, культурно-ценностная идентичность, демографическое развитие и многие другие. В дискуссии приняли участие 500 представителей науки и практики, органов управления, бизнес-структур и общественных объединений из российских регионов и стран зарубежья. Повышенное внимание было уделено факторам и объективным условиям реализации человеческого потенциала молодых поколений: состоянию российской экономики и социальной сферы, положению регионов, перспективным возможностям инновационного развития территорий, эффективности управления.

Для научных работников и аспирантов, преподавателей и студентов вузов, специалистов органов управления, представителей общественности и для всех интересующихся вопросами экономического и социального развития.

Тексты выступлений приводятся в авторской редакции.

ISBN 978-5-93299-362-0 (ч. I)

ISBN 978-5-93299-361-3

© ИСЭРТ РАН, 2017

10. Третьяков, Е.В. Адаптация механизма управления социально-экономическим развитием муниципального образования к рыночным условиям [Текст]: автореф. дис. ...канд. экон. наук: 08.00.05 / Е.В. Третьяков. – М., 2004. – 24 с.

11. Проблемы экономического роста территории [Текст]: монография / Т.В. Ускова, Е.В. Лукин, Т.В. Воронцова, Т.Г. Смирнова; под рук. Т.В. Усковой. – Вологда: ИСЭРТ РАН, 2013. – 170 с.

Растворцева Светлана Николаевна,
профессор,
Белгородский государственный национальный исследовательский университет,
г. Белгород

**Исследование процессов конвергенции и дивергенции регионов России
по уровню социально-экономического развития***

Аннотация. Оценка конвергенции или дивергенции является важным инструментом анализа социально-экономического развития территорий, так как позволяет не только выявить общие тенденции снижения или роста неравенства регионов по показателям, но и определить перспективные сферы взаимодействия и сотрудничества. В работе была дана оценка σ -конвергенции по показателям ВРП на душу населения для регионов России, отдельно для регионов Центрального федерального округа, проведен анализ коэффициента вариации для отраслевой структуры экономики округа. Определено, что в целом среди регионов России можно отметить тенденцию расхождения по уровню экономического развития. В Центральном федеральном округе по показателю ВРП наблюдается дивергенция, а по ВРП на душу населения – конвергенция.

Ключевые слова: социально-экономическое развитие регионов, конвергенция и дивергенция экономического развития, экономика региона, регионы России.

* Исследование поддержано грантом Президента. Проект № МД-5717.2016.6.

Высокая дифференциация регионов России по уровню социально-экономического развития не вызывает сомнений. Основное отличие анализа конвергенции и дивергенции от оценки уровня дифференциации или неравенства регионов заключается в динамике. Мы рассматриваем, сходятся регионы или расходятся по определенному критерию на протяжении периода времени, то есть относительно начальной точки отсчета. На рисунке 1 показано распределение регионов России в зависимости от начального уровня ВРП на душу населения (2009 г.) и ежегодных темпов прироста данного показателя (период 2009–2014 гг.).

Теоретически мы можем определить, что темпы экономического роста зависят от начального уровня развития экономики региона. Однако построение экономико-математических моделей не позволяет эмпирически доказать такую зависимость: при любых вариантах временных периодов и при разных составах регионов получаемый в моделях коэффициент детерминации слишком мал, а переменные модели статистически незначимы.

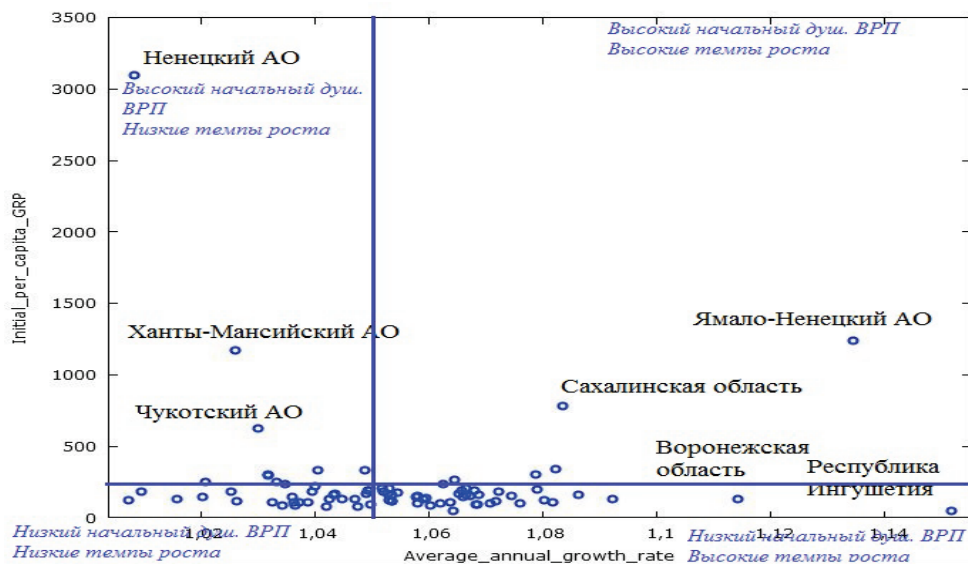


Рисунок 1. Средний темп прироста душевого ВРП (в сопоставимых ценах, руб.) российских регионов за 2009–2014 гг. и душевой ВРП (тыс. руб.) в 2009 году

Источник: рассчитано по данным: Единая межведомственная информационно-статистическая система (ЕМИСС); База данных Федеральной службы государственной статистики. – URL: <https://www.fedstat.ru/organizations>

Целью данной работы является определение тенденций социально-экономического развития регионов России относительно друг друга путем оценки показателей конвергенции. Отметим, что исследованиями конвергенции занимались ученые в России и за рубежом (таблица).

Отдельные работы зарубежных авторов по конвергенции экономического развития регионов разных стран мира

Объекты исследования	Авторы
Регионы Европы	Quan, 1996 [1].
Регионы США	Carlino and Mills, 1996 [2]; Marjit and Mitra, 1996 [3].
Регионы Японии	Nagayasu, 2011 [4].
Регионы Канады	James and Kriekhaus, 2008 [5].
Регионы Австралии	Maxwell and Peter, 1988 [6].
Регионы развивающихся стран	Das, Sinha and Mitra, 2010 [7]; Rivas, 2007 [8]; Wei, 1999 [9]

Анализ β -конвергенции позволяет оценить взаимосвязь между стартовым уровнем ВРП на душу населения и его темпами роста. Отрицательный коэффициент указывает на сближение регионов: регионы с более низким уровнем дохода растут быстрее и наоборот. Положительный коэффициент показывает на дивергенцию: богатые регионы растут быстрее, а бедные все больше и больше от них отстают.

Анализ σ -конвергенции оценивает динамику в кросс-секционном распределении (рассчитывает коэффициент вариации) ВРП на душу населения. Снижение коэффициента вариации (меньшая дисперсия) в течение времени предполагает наличие конвергенции (сближения), а рост коэффициента – дивергенцию (расходимость). Для определения β -конвергенции требуется репрезентативная выборка, σ -конвергенцию можно проанализировать и при незначительном числе регионов. Считаем, что это является большим преимуществом при проведении анализа с определенной целью. На рисунке 2 показана динамика σ -конвергенции по ВРП на душу населения по 83 регионам России за 2002–2014 гг.

Коэффициент вариации (σ -конвергенция) изменялся от 1,25 до 1,55. Наиболее высокая дифференциация регионов по показателю наблюдалась в 2009, 2004, 2007 годах, наименее – в 2002 и 2008 годах. В целом мы можем

отметить процесс расхождения российских регионов по уровню социально-экономического развития.

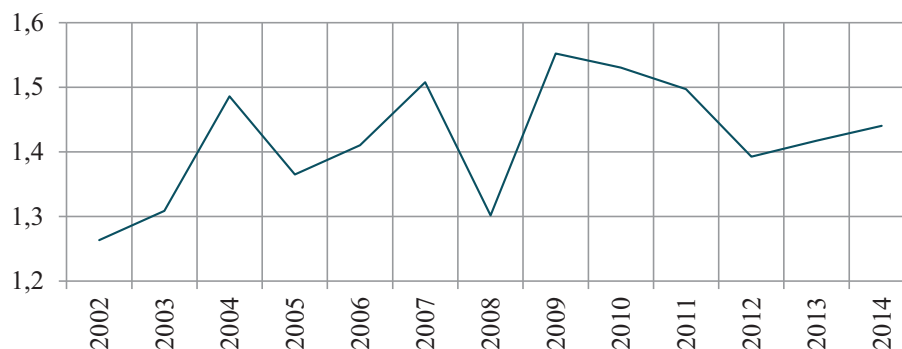
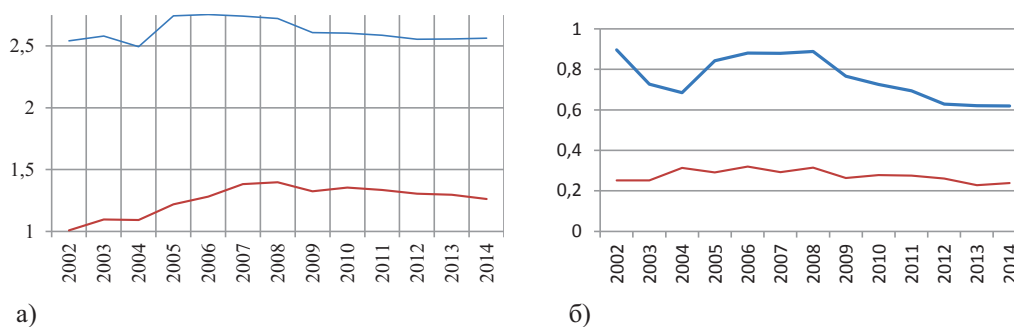


Рисунок 2. Динамика показателя σ -конвергенции по ВРП на душу населения по 83 регионам России в 2002–2014 гг., индекс

Источник: рассчитано по данным: Единая межведомственная информационно-статистическая система (ЕМИСС). База данных Федеральной службы государственной статистики. URL: <https://www.fedstat.ru/organizations>

Показатель конвергенции можно использовать более эффективно, если для анализа брать совокупность некоторых регионов, близких по уровню социально-экономического развития, территориально и по другим признакам, для последующей выработки рекомендаций по проведению региональной политики. На рисунке 3 показана динамика показателя σ -конвергенции по ВРП и ВРП на душу населения по регионам Центрального федерального округа в 2002–2014 гг. (в сопоставимых ценах).



Верхняя линия – с учетом Москвы, нижняя линия – без учета Москвы.

Рисунок 3. Динамика показателя σ -конвергенции по ВРП (а) и ВРП на душу населения (б) по регионам Центрального федерального округа в 2002–2014 гг.

Источник: рассчитано по данным: Единая межведомственная информационно-статистическая система (ЕМИСС). База данных Федеральной службы государственной статистики. URL: <https://www.fedstat.ru/organizations>

По валовому региональному продукту наблюдается высокий коэффициент вариации – 2,49-2,75. При этом мы не можем говорить о четко выраженной тенденции конвергенции или дивергенции: коэффициент вариации изменяется незначительно. Сильно выделяется из всей группы регионов г. Москва. Исключение ее из выборки снижает коэффициент вариации до значения 1,01-1,4 и обозначает дивергенцию регионов Центрального федерального округа по валовому региональному продукту (коэффициент вариации увеличился с 1,01 в 2002 г. до 1,26 в 2014 г.).

Проведем аналогичный анализ по душевому ВРП. По данному показателю разброс среди регионов округа не так велик – коэффициент вариации составляет 0,62-0,9 (с включением Москвы). Прослеживается тенденция конвергенции регионов по данному показателю.

Анализ конвергенции для отраслевой структуры экономики показал, что наиболее высокий уровень σ -дивергенции наблюдается в добывающем секторе (он не представлен только в Тамбовской области и в Москве). После исключения этих регионов из выборки коэффициент вариации остается достаточно высоким – 2,05-2,47. В 2009 г. доля добывающей промышленности максимально сократилась в Белгородской (8,4%, при среднем значении 18,52%) и Курской (6,6%, при среднем значении – 14,21%) областях. Обратим внимание, что до 2010 г. финансовый сектор не был представлен в экономике в Белгородской, Брянской, Ивановской, Калужской, Костромской, Курской, Орловской, Рязанской, Смоленской, Тамбовской, Тверской и Ярославской областях. После этого периода уровень конвергенции по показателю значительно увеличился.

Динамика коэффициента вариации по удельному весу остальных видов экономической деятельности в валовой добавленной стоимости регионов Центрального федерального округа показана на рисунке 4.

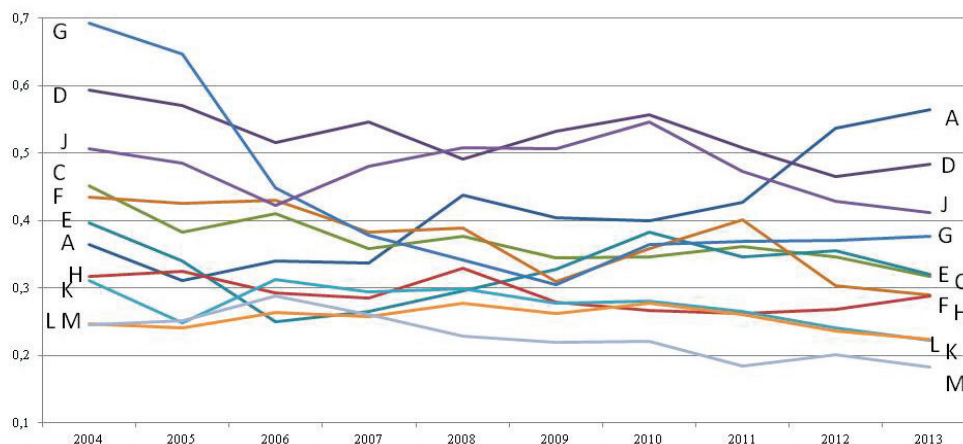


Рисунок 4. Динамика показателя σ -конвергенции по отраслевой структуре экономики регионов Центрального федерального округа в 2004–2013 гг.

Обозначения: А – Сельское хозяйство, рыболовство и рыбоводство; С – Обрабатывающие производства; D – Производство и распределение электроэнергии, газа и воды; E – Строительство; F – Оптовая и розничная торговля; ремонт автотранспортных средств, мотоциклов, бытовых изделий и предметов личного пользования; G – Гостиницы и рестораны; H – Транспорт и связь; J – Операции с недвижимым имуществом, аренды и предоставление услуг; K – Государственное управление и обеспечение военной безопасности; обязательное социальное обеспечение; L – Образование; M – Здравоохранение и предоставление социальных услуг.

Таким образом, мы видим тенденцию конвергенции в Центральном федеральном округе среди регионов по таким секторам экономики, как здравоохранение, государственное управление, транспорт и связь, обрабатывающая промышленность и с 2010 года – строительство и операции с недвижимым имуществом. Дивергенция имеет место в образовании, сельском хозяйстве, с 2009 года – в гостиничном и ресторанном бизнесе.

Аналогичные исследования можно провести и по другим показателям социально-экономического развития регионов. Набор показателей должен при этом отвечать конкретным целям проводимого анализа. Так, ранее при определении перспективных направлений межрегиональной интеграции регионов Центрального Черноземья [10] нами помимо оценки конвергенции по ряду показателей были построены матрицы парных корреляций. Определено, что, например, Белгородская и Курская области в добывающем секторе экономики являются друг для друга скорее конкурентами, нежели партнерами. При этом добывающая промышленность представляет значимый сектор для экономики обоих регионов, обе области во многом зависят от конъюнктуры мировых рынков, и их внешнеэкономическая деятельность развивается

синхронно. А значит, в этой сфере мы видим объективные предпосылки для создания межрегиональных экономических кластеров.

Таким образом, определение конвергенции или дивергенции является не исчерпывающим, но весьма полезным инструментом анализа экономического роста и социально-экономического развития регионов в целом.

Литература

1. Quah, D. T. 1996. "Regional Convergence Clusters across Europe." *European Economic Review* 40:951–58.
2. Carlino, G. A., and L. Mills. 1996. "Testing Neoclassical Convergence in Regional Incomes and Earnings." *Regional Science and Urban Economics* 26:565–90.
3. Marjit, S., and S. Mitra. 1996. "Convergence in Regional Growth Rates—Indian Research Agenda." *Economic and Political Weekly* 31:2239–42.
4. Nagayasu, J. 2011. "Heterogeneity and Convergence of Regional Inflation (Prices)." *Journal of Macroeconomics* 33:711–23.
5. James, P., and J. Kriekhaus. 2008. "Canadian Regional Development: The Quest for Convergence." *Canadian Journal of Political Science-Revue Canadienne De Science Politique* 41:187–202.
6. Maxwell, P., and M. Peter. 1988. "Income Inequality in Small Regions: A Study of Australian Statistical Divisions." *The Review of Regional Studies* 18:19–27.
7. Das, S., G. Sinha, and T. K. Mitra. 2010. "Regional Convergence of Growth, Inequality and Poverty in India—An Empirical Study Economic Modelling" 27:1054–60.
8. Rivas, M. G. 2007. "The Effects of Trade Openness on Regional Inequality in Mexico." *Annals of Regional Science* 41:545–61.
9. Wei, Y. H. D. 1999. "Regional Inequality in China." *Progress in Human Geography* 23: 49–59.
10. Растворцева, С.Н. Развитие методов оценки факторов и форм межрегиональной экономической интеграции: монография / С.Н. Растворцева, А.О. Лебедев. – М.: Экон-Информ, 2016. – 213 с.

Кузьмин И.В. Методический подход к оценке международного сотрудничества регионов в инновационной сфере	174
Ласточкина М.А. Модернизация как необходимость социально-экономического развития России	178
Леонидова Е.Г. Актуальные проблемы развития внутреннего туризма в регионе	183
Леонова Ж.К. Непрерывное образование: условие развития молодёжного предпринимательства	189
Лукин Е.В. Проблемы и перспективы роста российской экономики	194
Мазилев Е.А. Инструменты стимулирования модернизации обрабатывающих производств в регионах	200
Мельников А.Е. Оценка перспектив развития промышленного комплекса региона	205
Микляева К.А. Бюджетный потенциал муниципальных образований как финансовая основа социально-экономического развития локальных территорий	210
Назарова Е.А. Влияние уровня образования на инновационный конкурентный потенциал регионов на примере регионов Северо-Западного федерального округа	216
Орлова В.С. Проблемы и перспективы развития молодежного туризма на территории Северо-Западного федерального округа	221
Печенская М.А. Состояние местных бюджетов в 2004–2015 годах	226
Полина С.В. Механизм управления повышением производительности труда в экономике	231
Растворцева С.Н. Исследование процессов конвергенции и дивергенции регионов России по уровню социально-экономического развития	237
Савицкий С.И., Поташева О.В. Программно-целевое управление в развитии региона: применение в сфере культуры	244
Сивкова А.А. Экономическая активность и репродуктивное поведение женщин северного региона	250
Советов П.М. Методологические аспекты оценки эффективности государственной поддержки сельского хозяйства	255
Строганова Т.Н., Швецова И.Н. Анализ капитала и оценка финансовой устойчивости страховой компании	264
Терентьева М.А. Проблемы трудового потенциала северных регионов России	270
Цуркан М.В. Участие местных сообществ в проектах партисипаторного бюджетирования: отечественный и зарубежный опыт	275
Чекавинский А.Н. Повышение квалификации молодых сотрудников как условие развития сельского хозяйства	281
Якушев Н.О. Особенности составляющей товарной структуры экспорта регионов	286

СЕКЦИЯ 2. ИНТЕЛЛЕКТУАЛЬНОЕ И ТВОРЧЕСКОЕ РАЗВИТИЕ ПОДРАСТАЮЩИХ ПОКОЛЕНИЙ В КОНТЕКСТЕ ИННОВАЦИОННОЙ ЭКОНОМИКИ

Бабич Л.В. Опыт многоуровневой интеграции науки и образования на базе академического учреждения	293
Барсова Е.А. Формирование образовательной компетенции как основы будущей профессиональной деятельности студентов педагогического колледжа	300
Верецкая А.И., Довейко А.Б., Квасова А.А., Стеценко А.И. О некоторых подходах к социологическому измерению удовлетворенности обучающихся по аспирантским программам	304
Виноградова Е.С., Зуева Ю.В. Профессиональное самоопределение подростков в рамках социального партнерства (школа – учреждение дополнительного образования – колледж)	309