

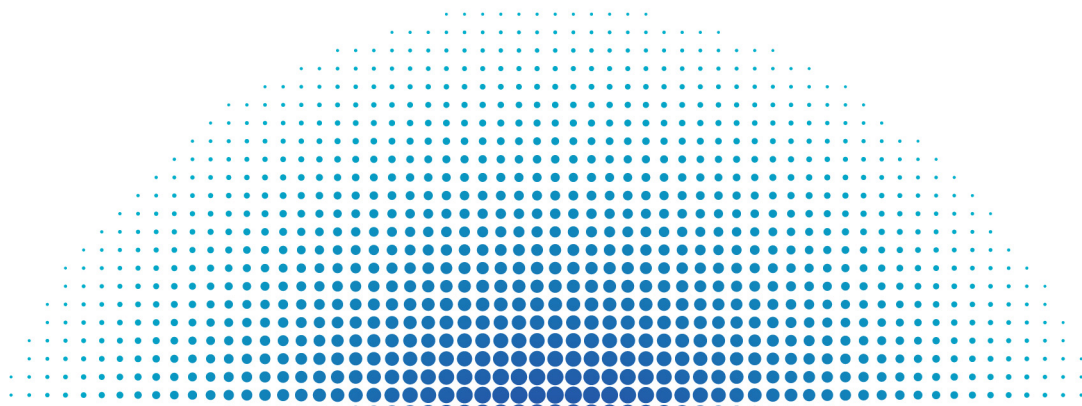


ВЫСШАЯ ШКОЛА ЭКОНОМИКИ
НАЦИОНАЛЬНЫЙ ИССЛЕДОВАТЕЛЬСКИЙ УНИВЕРСИТЕТ

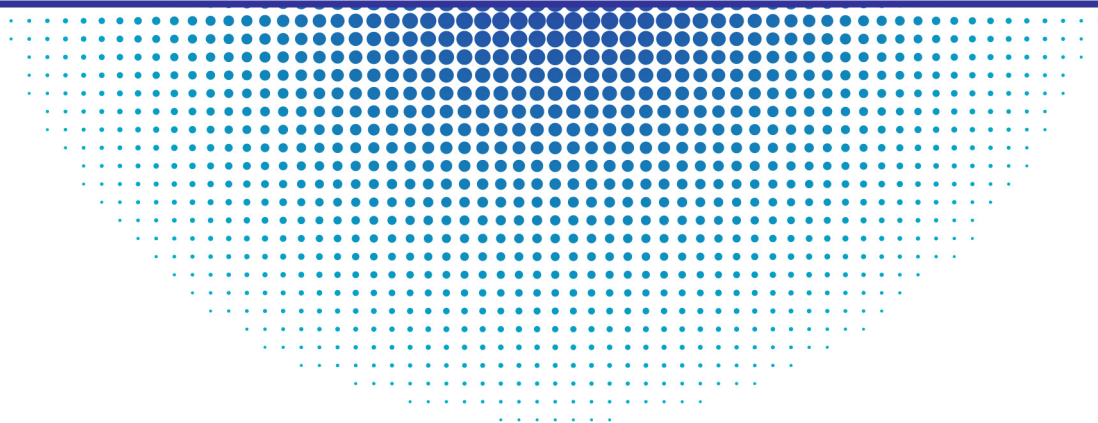


Институт статистических исследований
и экономики знаний

Центр конъюнктурных исследований



**ДЕЛОВОЙ КЛИМАТ
В ПРОМЫШЛЕННОСТИ
В ДЕКАБРЕ 2011 ГОДА**



Декабрь '11

Москва



ВЫСШАЯ ШКОЛА ЭКОНОМИКИ
НАЦИОНАЛЬНЫЙ ИССЛЕДОВАТЕЛЬСКИЙ УНИВЕРСИТЕТ



**Институт статистических исследований
и экономики знаний**

Центр конъюнктурных исследований

ДЕЛОВОЙ КЛИМАТ В ПРОМЫШЛЕННОСТИ В ДЕКАБРЕ 2011 ГОДА

Москва
2011

Деловой климат в промышленности в декабре 2011 г. –
М.: НИУ ВШЭ, 2011. – 20 с.

Центр конъюнктурных исследований Института статистических исследований и экономики знаний НИУ ВШЭ представляет информационно-аналитический материал по результатам конъюнктурных обследований деловой активности промышленных предприятий. Материал подготовлен в рамках Программы фундаментальных исследований НИУ ВШЭ на основе конъюнктурных опросов руководителей промышленных организаций, проводимых Федеральной службой государственной статистики в режиме ежемесячного мониторинга.

Конъюнктурные обследования направлены на оперативное получение от предпринимателей в дополнение к официальным статистическим данным краткосрочных качественных оценок состояния бизнеса и основных тенденций его динамики, особенностей функционирования хозяйствующих субъектов, их намерений, сложившегося делового климата, а также важнейших факторов, лимитирующих производственную деятельность.

Программа обследований сопоставима с международными стандартами и подходами, принятыми в странах ОЭСР, и базируется на Гармонизированной Европейской Системе обследований деловых тенденций.

Структура выборочной совокупности промышленных предприятий идентична структуре генеральной статистической совокупности. При этом объем выборки достаточен для получения необходимой точности выборочных оценок показателей на всех уровнях разработки статистических данных по каждому разделу ОКВЭД или по виду деятельности, относящемуся к соответствующему разделу:

- добыча полезных ископаемых (раздел С);
- обрабатывающие производства (раздел D);
- производство и распределение электроэнергии, газа и воды (раздел E).

Указанные выборки рассчитаны Федеральной службой государственной статистики.

Институт статистических исследований и экономики знаний

Адрес: 101000, Москва, ул. Мясницкая, д. 20
Телефон: (495) 621–28–73, факс: (495) 625–03–67
E-mail: issek@hse.ru
<http://issek.hse.ru>

Центр конъюнктурных исследований Института статистических исследований и экономики знаний Национального исследовательского университета ВШЭ представляет аналитический материал о состоянии делового климата в промышленности в декабре 2011 г. и ожиданиях предпринимателей на ближайшие 3–4 месяца.

В докладе использованы результаты очередного ежемесячного опроса руководителей около 4.5 тыс. крупных и средних промышленных предприятий различных видов экономической деятельности, проведенного Федеральной службой государственной статистики.

Обобщенная оценка промышленной конъюнктуры¹

Анализ результатов декабрьского опроса выявил незначительное увеличение позитивных оценок, характеризующих состояние делового климата в отрасли по сравнению с предыдущим месяцем. С учетом декабрьских данных можно предположить, что промышленность завершит свой годовой «дрейф» в районе пяти процентного роста. Исходя из анализа функционирования отрасли в текущем году, надо отдавать себе отчет, что как минимум в среднесрочной перспективе достижение высоких темпов роста, сопоставимых с докризисными двузначными значениями, для российской промышленности становятся невозможным. Для подобного утверждения имеется целый набор как объективных, так и субъективных причин.

В настоящее время ключевой проблемой является не достижение максимально высоких темпов роста промышленности, а создание социально-экономических условий для структурно «правильного» долговременного роста промышленности в пределах темпов, показанных в текущем году.

В анализируемом периоде отмечено увеличение по сравнению с предыдущим месяцем доли респондентов, констатирующих позитивные изменения производственной и спросовой ситуаций. Основными драйверами улучшения выступили предприятия обрабатывающих отраслей, особенно ориентированных на конечное потребление.

К положительным тенденциям декабря можно отнести относительно спокойную ситуацию с динамикой численности занятых. Позитивно выглядели в годовом интервале оценки среднего уровня загрузки производственных мощностей.

Замедлились, особенно в последние три месяца, текущие и ожидаемые тенденции к росту цен на реализованную продукцию и потребляемые материальные ресурсы.

Среди наиболее негативных явлений обращает на себя внимание присутствующий предпринимателями на протяжении 2011 г. пессимизм относительно ситуации с обеспеченностью промышленных предприятий собственными финансовыми средствами и прибылью.

Таблица 1

Динамика оценок изменения показателей деятельности промышленных организаций

Балансы, %²

	Январь	Февраль	Март	Апрель	Май	Июнь	Июль	Август	Сентябрь	Октябрь	Ноябрь	Декабрь
Спрос на продукцию	+5	+5	+1	+1	-1	+2	+1	+2	+5	+1	+3	+4
Выпуск основного вида продукции в натуральном выражении	+7	+7	+4	+2	+1	+2	+3	+4	+9	+3	+4	+6
Запасы готовой продукции	-2	-2	0	-1	0	-2	-1	+1	+2	-2	-1	-2
Численность занятых	-3	-2	-2	-4	-3	0	-3	-3	-4	+1	-1	0

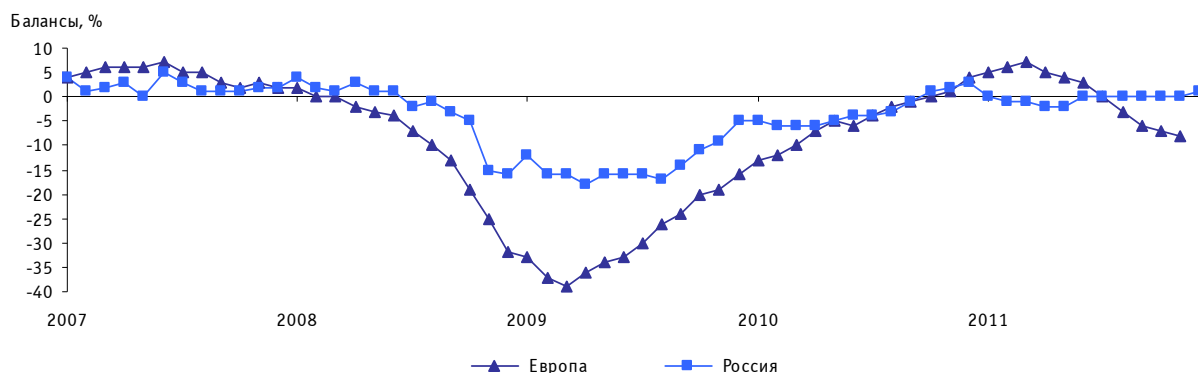
¹ Проведена сезонная корректировка временных рядов показателей деятельности промышленных организаций.

² Баланс – разность долей респондентов, отметивших «увеличение» и «уменьшение» показателя по сравнению с предыдущим месяцем, или разность долей респондентов, отметивших уровень показателя как «выше нормального» и «ниже нормального» в отчетном месяце; в процентах.

	Ян-варь	Фев-раль	Март	Ап-рель	Май	Июнь	Июль	Ав-густ	Сен-тябрь	Ок-тябрь	Но-ябрь	Де-кабрь
Обеспеченность собственными финансовыми средствами	0	-4	-7	-7	-6	-7	-6	-5	-1	-7	-4	-2
Прибыль	-2	-5	-8	-8	-11	-9	-8	-5	-3	-5	-4	-1
Цены на реализуемую продукцию	+15	+16	+17	+15	+12	+11	+12	+12	+8	+11	+11	+11
Цены на сырье и материалы	+39	+38	+40	+38	+33	+33	+33	+30	+28	+27	+30	+29

Преобладание позитивных изменений делового климата на промышленных предприятиях способствовали в анализируемом периоде улучшению значения основного результирующего композитного индикатора исследования – **индекса предпринимательской уверенности**³. Данный показатель после полугодовой стагнации вырос на 1 п. п. и составил +1%.

Рис. 1. Динамика индекса предпринимательской уверенности

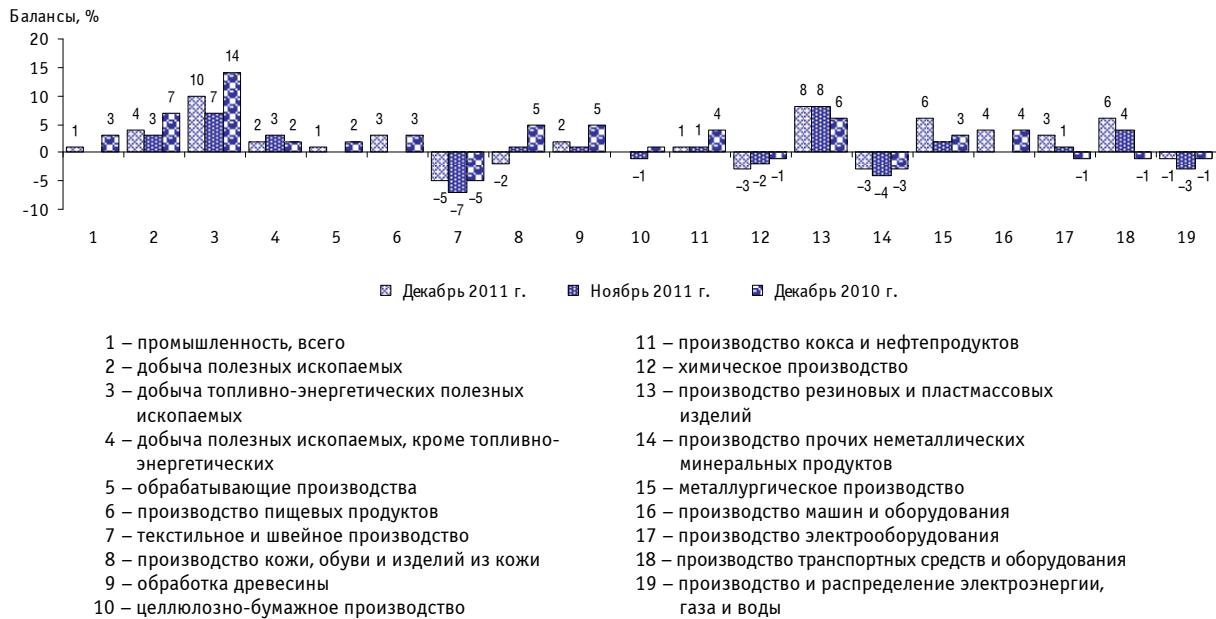


Источники: по России – Центр конъюнктурных исследований Института статистических исследований и экономики знаний НИУ ВШЭ, по Европе – Economic and Financial Affairs, European Commission.

Наибольшее значение индекса предпринимательской уверенности в анализируемом периоде выявлено в добывающих отраслях (+4%). В организациях обрабатывающих производств индекс по сравнению с предыдущим периодом увеличился на 1 п. п., составив +1%. На предприятиях, производящих и распределяющих электроэнергию, газ и воду значение индекса ниже (-1%). Максимальная величина индекса предпринимательской уверенности в декабре зафиксирована в организациях металлургического производства и производства готовых металлических изделий, добывающих топливно-энергетические полезные ископаемые, производящих резиновые и пластмассовые изделия, транспортные средства и оборудование, а наименьшая – на предприятиях текстильного и швейного производства.

³ Индекс предпринимательской уверенности в промышленности рассчитывается как среднее арифметическое значение балансов по фактически сложившимся уровням спроса и запасам готовой продукции (с обратным знаком) и ожидаемой тенденции выпуска продукции; в процентах.

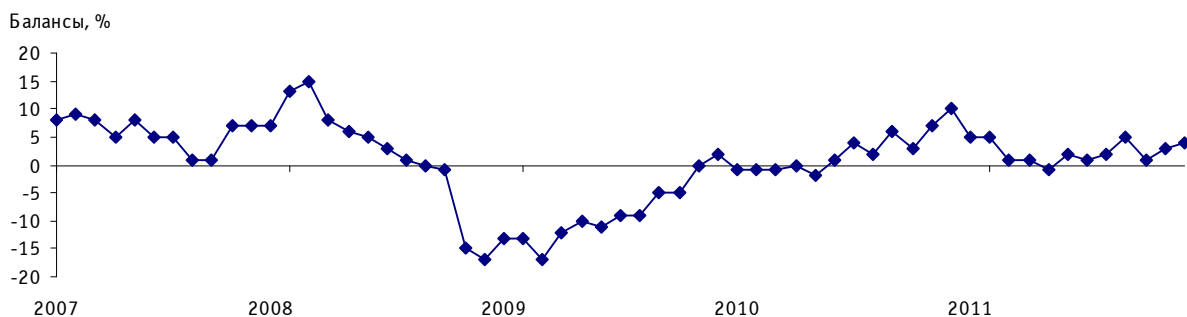
Рис. 2. Оценка индекса предпринимательской уверенности по видам деятельности



Производственная деятельность

В декабре, по оценкам руководителей, сохранилась тенденция к росту внутреннего спроса на промышленную продукцию. Так, баланс оценки изменения показателя увеличился за месяц на 1 п. п. и составил +4%.

Рис. 3. Динамика оценки изменения спроса на продукцию промышленных организаций



Наибольшая интенсивность роста спроса наблюдалась на предприятиях текстильного и швейного производства, производящих резиновые и пластмассовые изделия, электрооборудование, электронное и оптическое оборудование. Заметное снижение спроса на продукцию отмечалось в сфере производства кожи, изделий из кожи и обуви.

Удельный вес промышленных предприятий, имеющих «нормальный»⁴ уровень портфеля заказов, в декабре несколько увеличился и составил 70% (68% в предыдущем месяце).

Осталась без изменений по сравнению с предыдущим месяцем доля респондентов (44%), указавших на отрицательное влияние на производственную деятельность **недостаточного спроса на продукцию предприятия внутри страны**. При этом данный фактор наиболее негативно воздействовал на производственную деятельность организаций, производящих прочие неметаллические минеральные продукты (59%), занимающихся целлюлозно-бумажным производством, издательской и полиграфической деятельностью (56%), выпускающих транспортные средства и оборудование (53%).

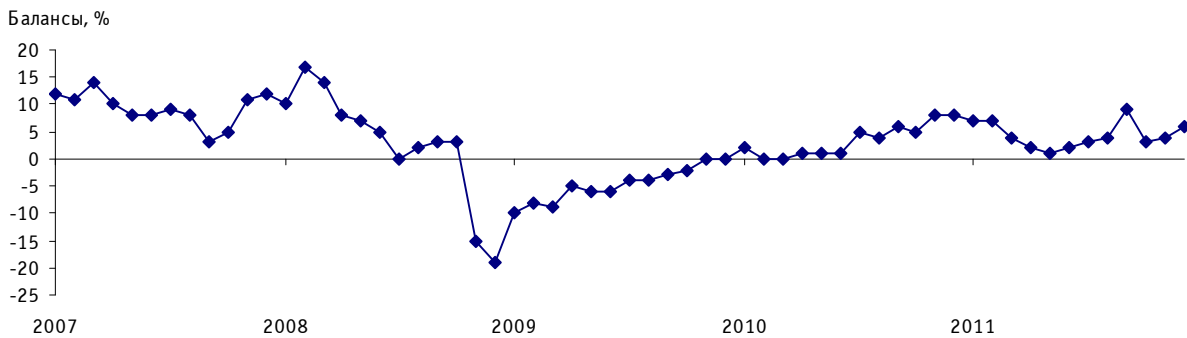
⁴ «Нормальный» уровень – достаточный (допустимый) для сложившихся условий в период обследований.

Рис. 4. Оценка лимитирующего фактора «недостаточный спрос на продукцию предприятия внутри страны» по видам деятельности
Доля организаций от их общего числа %



В анализируемом периоде продолжилось, по мнению руководителей промышленных предприятий, наращивание темпов роста объемов производства. Баланс оценки изменения **выпуска продукции** составил +6% (+4% в ноябре текущего года).

Рис. 5. Динамика оценки изменения выпуска продукции промышленных организаций

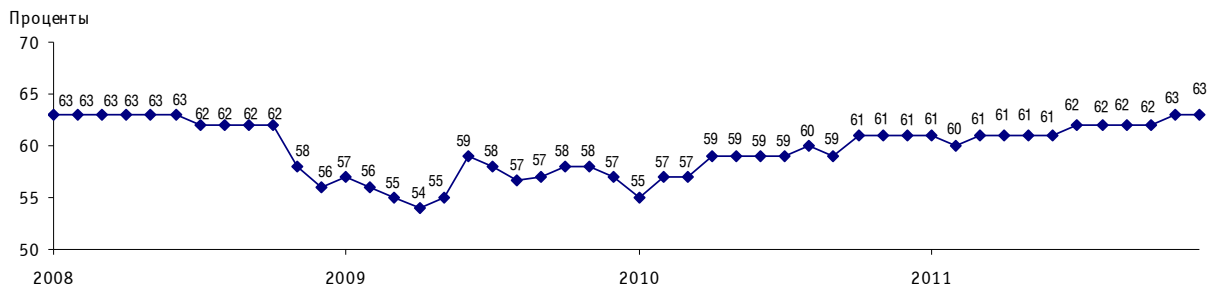


Лидером повышения интенсивности производства в декабре стал обрабатывающий сектор: предприятия, производящие резиновые и пластмассовые изделия, электрооборудование, электронное и оптическое оборудование.

Среди добывающих отраслей лучшая производственная ситуация отмечалась в организациях, добывающих топливно-энергетические полезные ископаемые.

Как свидетельствуют результаты опроса, в целом по совокупности организаций **средний уровень загрузки производственных мощностей** сохранил значение ноября, составив 63%, и, по мнению более 80% респондентов, в ближайшие полгода производственных мощностей будет достаточно для удовлетворения ожидаемого спроса на продукцию.

Рис. 6. Динамика среднего уровня загрузки производственных мощностей в промышленных организациях



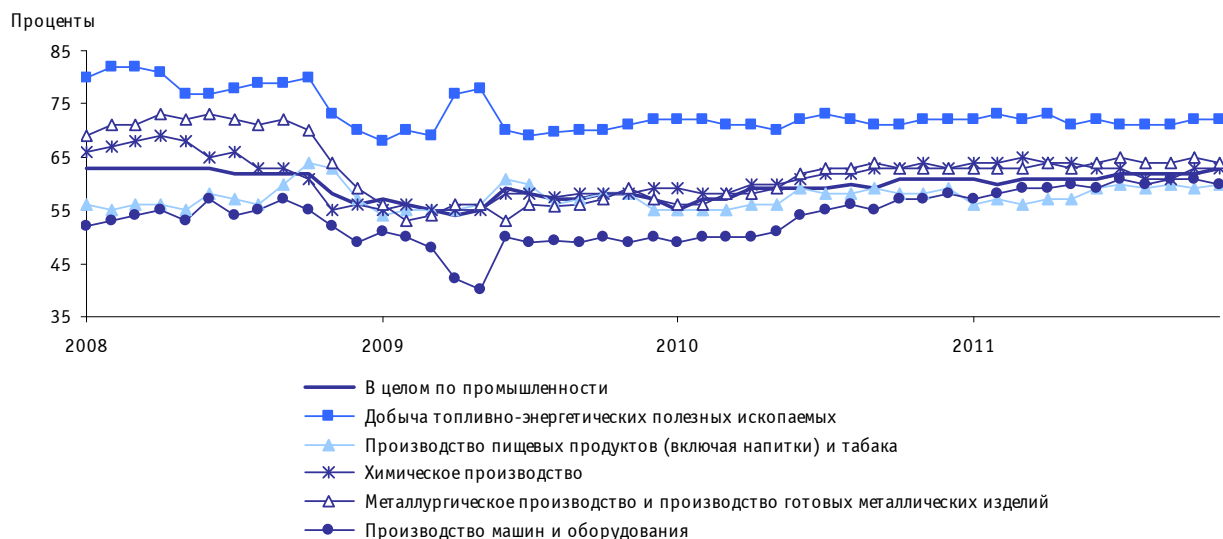
В промышленных организациях отдельных видов экономической деятельности сохранялась достаточно высокая интенсивность использования производственных мощностей. Лидерами, как и прежде, являлись предприятия, производящие кокс и нефтепродукты (75%), добывающие топливно-энергетические полезные ископаемые (71%), выпускающих резиновые и пластмассовые изделия (68%). Значение этого показателя было ниже в компаниях, ориентированных в основном на внутренний спрос: занятых выпуском пищевых продуктов (включая напитки) и табака, машин и оборудования – 60% соответственно.

Наиболее существенный темп роста загрузки производственных мощностей зафиксирован в компаниях, производящих и распределяющих электроэнергию, газ и воду (с 61 в ноябре до 63% в декабре).

Негативная динамика показателя отмечалась в организациях, добывающих полезные ископаемые, кроме топливно-энергетических (с 69 до 66%), производящих прочие неметаллические минеральные продукты (с 63 до 61%), транспортные средства и оборудование (с 62 до 61%).

Без изменений остался уровень загрузки мощностей на предприятиях, производящих резиновые и пластмассовые изделия (68%), занятых химическим производством (63%).

Рис. 7. Динамика среднего уровня загрузки производственных мощностей в промышленных организациях отдельных видов деятельности

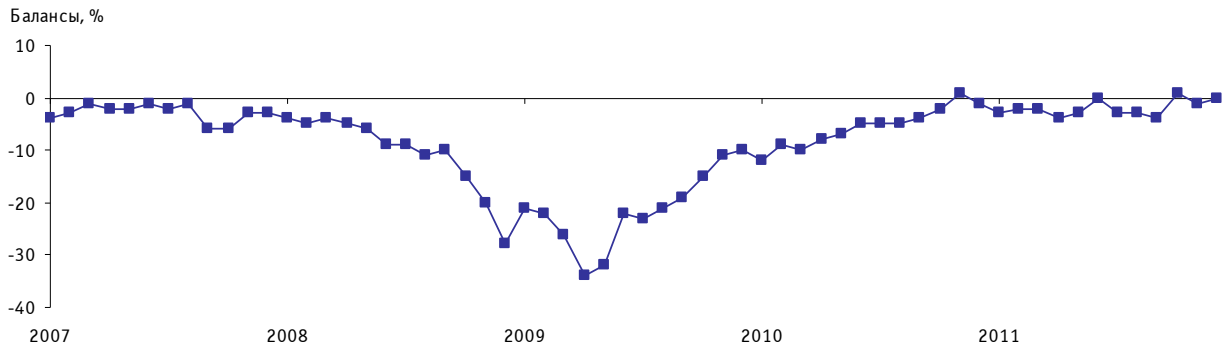


В промышленных организациях сохранялась проблема повышения технического уровня производства. В частности, около 30% респондентов указали на негативное влияние фактора «изношенность и отсутствие надлежащего оборудования». При этом наибольшее его проявление наблюдалось в производстве и распределении электроэнергии, газа и воды (57% предпринимателей).

К положительным явлениям анализируемого периода можно отнести улучшение ситуации на рынке труда. Доля руководителей организаций, отметивших сокращение **численности занятых**, составила 12%, вернувшись к значению ноября прошлого года. Одновременно 76% предприятий сохранили численность персонала на уровне ноября 2011 г. В результате баланс оценки изменения показателя вышел из отрицательной зоны и составил (0%).

При этом большинство руководителей предприятий (86%) отмечали, что в анализируемом месяце численность работников на их предприятиях соответствовала фактическому объему производства. На недостаток кадрового состава указали 10% предпринимателей и только 4% – на его избыток.

Рис. 8. Динамика оценки изменения численности занятых промышленных организаций



Часть промышленных предприятий продолжала ощущать недостаток **квалифицированных рабочих**. Так, в декабре 2011 г. об этом сообщили 26% руководителей компаний, тогда как в декабре 2010 г. – 23%. Дефицит квалифицированных кадров наблюдался на предприятиях практически всех отраслей промышленности. Наибольшие кадровые проблемы с данной категорией работников выявлены в организациях, выпускающих машины и оборудование (45%), металлургического производства и производства готовых металлических изделий (38%), производящих кожу, обувь и изделия из кожи (37%). Одновременно лучшая ситуация с квалифицированными рабочими отмечалась в организациях по производству кокса и нефтепродуктов.

Рис. 9. Оценка лимитирующего фактора «недостаток квалифицированных рабочих» по видам деятельности
Доля организаций от их общего числа, %



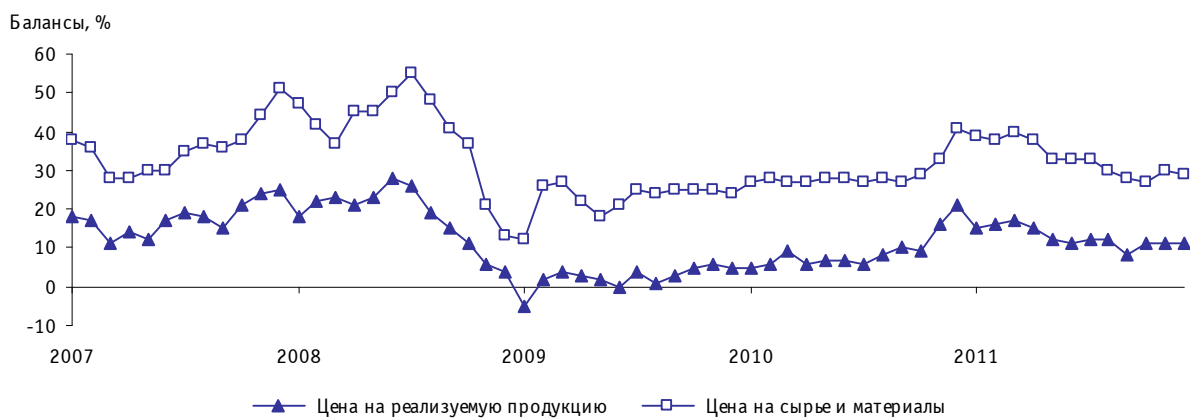
Динамика цен

Обследованием выявлено, что в декабре ситуация с **ценами на реализуемую продукцию** оставалась достаточно стабильной. Баланс оценки изменения показателя сохранил значение октября–ноября, составив +11%.

Анализ изменения цен на отгруженную продукцию в разрезе видов экономической деятельности показал, что их более заметный рост прослеживался в сфере добычи полезных ископаемых, кроме топливно-энергетических, производства резиновых и пластмассовых изделий, электрооборудования, электронного и оптического оборудования.

В анализируемом периоде, по оценкам руководителей предприятий, наблюдалась тенденция к замедлению темпов роста **цен на сырье и материалы**. Так, баланс оценки изменения показателя составил +29%, что на 1 п. п. меньше, чем в предыдущем месяце.

Рис. 10. Динамика оценки изменения цен на реализуемую продукцию, сырье и материалы промышленных организаций



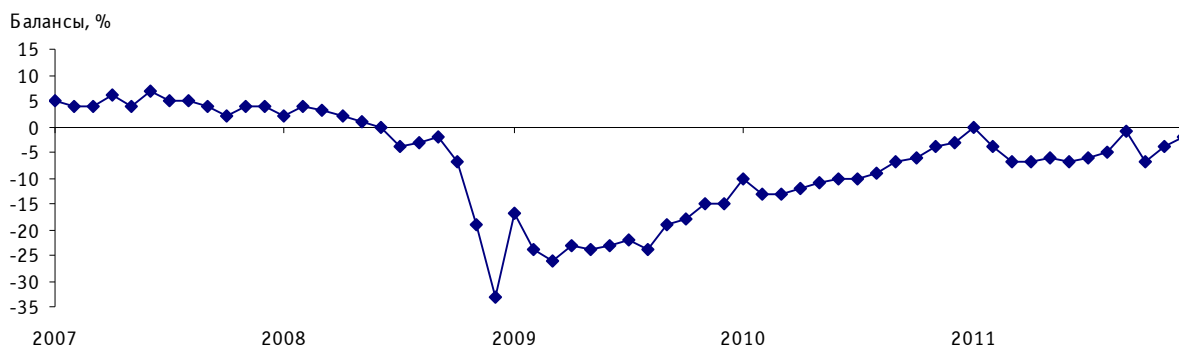
По сравнению с ноябрем инфляционные ожидания руководителей промышленных организаций на ближайшие 3–4 месяца замедлились. При этом в ближайшей перспективе 19% участников опроса предполагают повысить цены реализации собственной продукции, что явилось минимальным значением показателя за истекший год. В большей степени ожидают их увеличения на предприятиях, производящих пищевые продукты (включая напитки) и табак, машины, транспортные средства и оборудование.

Финансово-экономическое положение

Анализ финансово-экономического положения промышленных предприятий показал, что хотя и в меньшей степени, но все еще продолжается снижение таких важных индикаторов, как обеспеченность собственными финансовыми средствами и прибыль.

Некоторые позитивные тенденции в отрасли в анализируемом периоде обусловили замедление темпов сокращения обеспеченности предприятий **собственными финансовыми средствами**. В итоге в промышленных организациях в декабре 2011 г. значение баланса оценок изменения показателя составило –2% (–4% в предыдущем месяце).

Рис. 11. Динамика оценки изменения обеспеченности промышленных организаций собственными финансовыми средствами



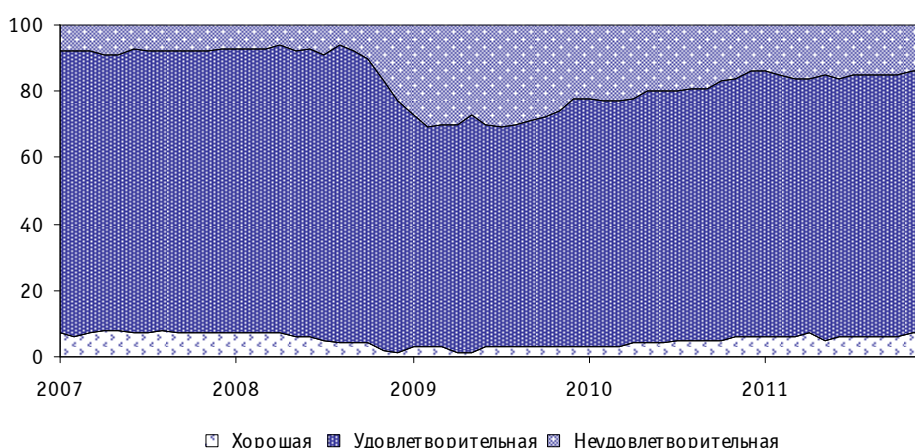
Более оптимистично оценивали финансовое положение своих организаций руководители компаний, производящих резиновые и пластмассовые изделия, электрооборудование, электронное и оптическое оборудование. Относительно сложная финансовая ситуация выявлена на предприятиях, производящих кожу, изделия из кожи и обувь, а также распределяющих электроэнергию, газ и воду.

Состояние собственных финансовых средств в промышленных организациях определило характер изменения **прибыли**. В результате баланс оценок изменения показателя несколько замедлил свое снижение по сравнению с предыдущим месяцем и составил -1% . Лучшая ситуация с прибылью зафиксирована на промышленных предприятиях целлюлозно-бумажного производства, производящих резиновые и пластмассовые изделия, электрооборудование, электронное и оптическое оборудование.

Экономическая ситуация на промышленных предприятиях практически не изменилась. Так, большинство руководителей (79%) охарактеризовали ее как «удовлетворительную», 14% – как «неудовлетворительную» и 7% предпринимателей сочли ее «хорошей».

Оценивая перспективы развития промышленных организаций в ближайшие 3–4 месяца, 64% предпринимателей придерживались мнения, что экономическая ситуация не изменится, а около 30% – прогнозировали ее улучшение.

Рис. 12. Динамика оценки экономической ситуации промышленных организаций
Доля организаций от их общего числа, %



Факторы, ограничивающие рост производства промышленных организаций

Как показал опрос руководителей промышленных предприятий среди факторов, лимитирующих финансово-экономическую деятельность, можно выделить две группы, разли-

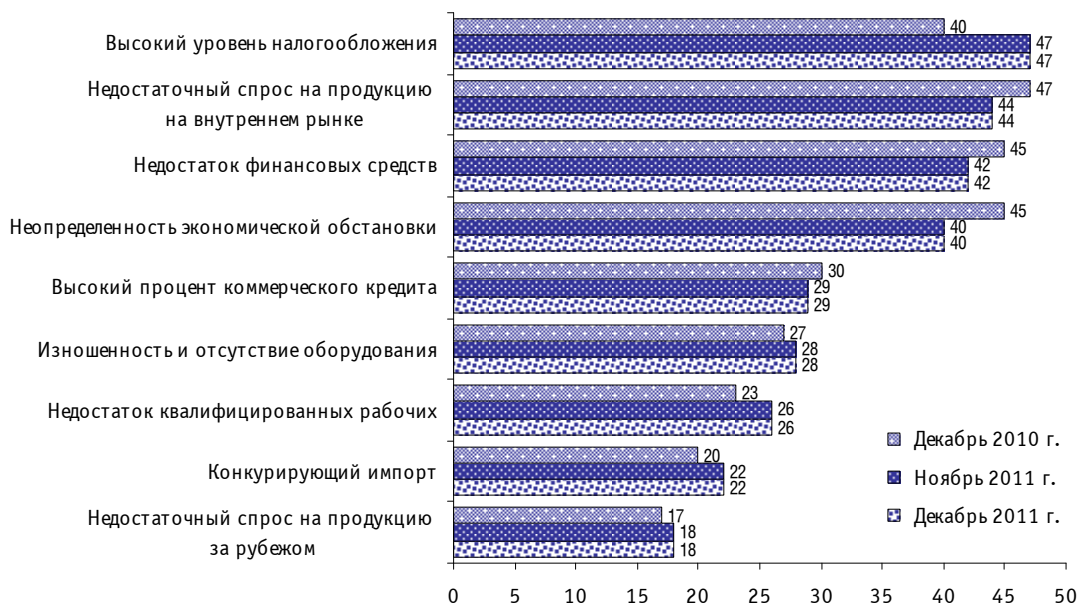
чающиеся по уровню негативного влияния. К первой, наиболее отрицательно влияющей на производство, относятся: **высокий уровень налогообложения, недостаточный спрос на продукцию предприятия внутри страны, недостаток финансовых средств и неопределенность экономической ситуации в стране.**

Ко второй группе отрицательных факторов можно отнести: **высокий процент коммерческого кредита (29% респондентов), изношенность и отсутствие надлежащего оборудования (28%), недостаток квалифицированных рабочих (26%), конкурирующий импорт (22%).** Следует отметить, что на два последних фактора ссылались в основном слабые с точки зрения эффективности ведения бизнеса промышленные предприятия, которые не могут платить достойную зарплату квалифицированным рабочим и действительно не могут найти спрос на «свою» продукцию из-за присутствия на рынке более качественных и дешевых импортных аналогов. При всей негативности этих двух факторов есть один положительный момент. В конечном итоге их давление может достигнуть критической точки, и неэффективные промышленные предприятия будут вынуждены или менять свои управленческие схемы в направлении модернизации производства, или уходить с рынка промышленной продукции. Правда, последний вариант может вызвать социальную напряженность с эффектом «Пикалево», особенно в моногородах.

Вместе с тем в декабре текущего года по сравнению с аналогичным периодом прошлого года замедлилось отрицательное воздействие на финансово-экономическую деятельность следующих лимитирующих факторов: **«недостаточный спрос на продукцию предприятия внутри страны», «недостаток финансовых средств», «неопределенность экономической обстановки», «высокий процент коммерческого кредита».** На эти факторы в анализируемом месяце указали 44, 42, 40 и 29% респондентов против 47, 45, 45 и 30% годом ранее. В большей мере негативное проявление фактора **«недостаток финансовых средств»** наблюдалось в организациях, производящих и распределяющих электроэнергию, газ и воду (65%), изготавливающих машины и оборудование (53%).

Фактор **«неопределенность экономической ситуации»** отмечали преимущественно руководители компаний, производящих прочие неметаллические минеральные продукты (47%), резиновые и пластмассовые изделия (46%), электрооборудование, электронное и оптическое оборудование (45%).

Рис. 13. Оценка факторов, ограничивающих рост производства
промышленных организаций
Доля организаций от их общего числа, %



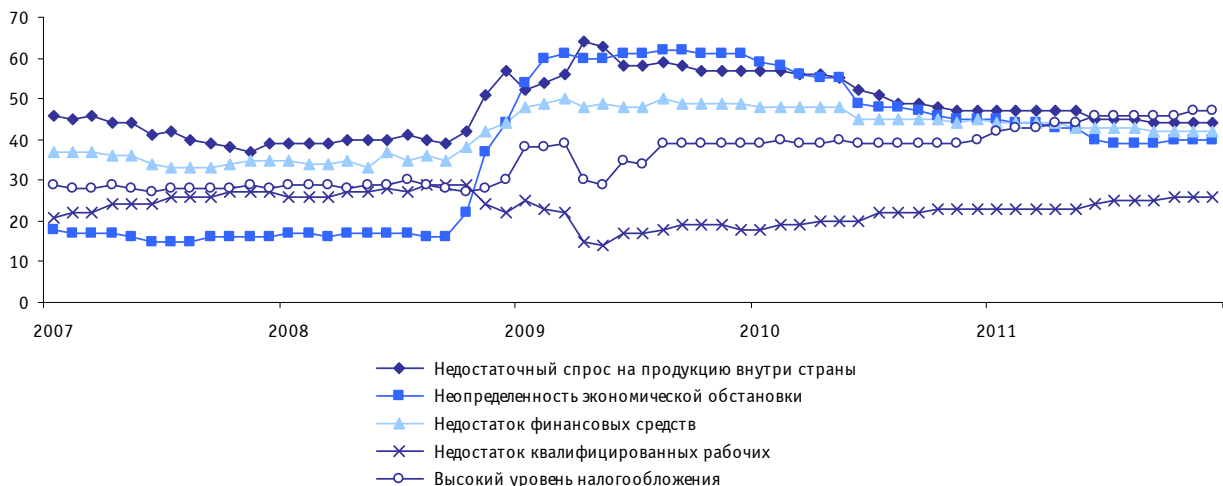
По мнению руководителей предприятий, в течение года наблюдалось увеличение негативного влияния пяти факторов: **высокого уровня налогообложения** (с 40 в декабре 2010 г. до 47% в декабре 2011 г.), **изношенности и отсутствия надлежащего оборудования** (с 27 до 28%), **недостатка квалифицированных рабочих** (с 23 до 26%), **конкурирующего импорта** (с 20 до 22%), **недостаточного спроса на продукцию предприятия за рубежом** (с 17 до 18%).

Рис. 14. Оценка лимитирующего фактора «высокий уровень налогообложения» по видам деятельности
Доля организаций от их общего числа, %



На усиление влияния **высокого уровня налогообложения** чаще всего указывали руководители промышленных предприятий, выпускающих кожу, обувь и изделия из кожи (66%), производящих резиновые и пластмассовые изделия, текстильную и швейную продукцию (56% соответственно).

Рис. 15. Динамика оценок наиболее значимых факторов, ограничивающих рост производства промышленных организаций
Доля организаций от их общего числа, %



Необходимо отметить, что в ежемесячных опросах руководителей промышленных предприятий, проводимых Росстатом, не задается вопрос об отрицательном влиянии фактора «высокий уровень коррупции и бюрократических барьеров». Вместе с тем, в сентябре текущего года НИУ ВШЭ в рамках подготовки предложений по разработке «Стратегии экономического развития РФ–2020» провела опрос руководителей промышленных предприятий, где в анкету был включен данный вопрос. В итоге были получены следующие результаты: 57% респондентов сообщили о существенном негативном влиянии указанного фактора, 31% констатировали умеренное влияние и лишь 12% респондентов отметили его несущественное влияние. Исходя из изложенного, можно с большой долей уверенности утверждать, что коррупция и административные барьеры находились бы на первом месте по уровню негативного влияния и в анализируемом обследовании.

Опросы, проводимые в 2011 г. показали, что российская промышленность с исключенной сезонной и календарной составляющими успела побывать в текущем году в трех ипостасях – фазах роста, стагнации и падения. Положительным моментом деятельности отрасли является то, что, хотя и вялотекущая, но фаза роста длилась все-таки более продолжительный период. К другому позитивному моменту можно отнести достаточно «правильную» месячную структурную динамику движения различных суботраслей промышленной деятельности. Исключение составили лишь выбивающиеся из общего тренда лидер – автопром, за счет государственной поддержки спроса на автомобили (утилизация автохлама и субсидирование процентных ставок по кредитам физическим лицам на приобретение новых легковых автомобилей), и аутсайдер – текстильное и швейное производство из-за слабого внутреннего спроса и давления импорта.

В настоящий момент абсолютно очевидно, что для достижения устойчивого роста промышленности в ближайшей перспективе отрасли необходима перезагрузка, выраженная в создании не только макроэкономических драйверов, но институциональных, а также законодательных изменений. В первую очередь необходимо повысить уровень конкуренции и производительности труда, и, главное, запустить на полную мощность механизм модернизационных и инновационных преобразований.

Без запуска модернизационного проекта и перехода на инновационные рельсы выход промышленного производства на устойчивые темпы роста практически невозможен, однако ясно и то, что подавляющее большинство российских предпринимателей не воспринимают эту задачу как самую приоритетную. Конечно, никакие призывы, заклинания и произнесения различных мантр не заставят предпринимателей вкладывать крупные финансовые средства в долгосрочные модернизационные мероприятия с не вполне ясными компенсационными перспективами. Данный проект должен опираться на руководителей промышленных предприятий, которые сами осознали необходимость запуска подобного механизма и имеют высокую экономическую мотивацию для его реализации.

РАСПРЕДЕЛЕНИЕ ОЦЕНОК ИЗМЕНЕНИЯ ПОКАЗАТЕЛЕЙ ДЕЯТЕЛЬНОСТИ ПРОМЫШЛЕННЫХ ОРГАНИЗАЦИЙ

Таблица 1

Спрос на продукцию
Доля от числа обследованных организаций, %

	Уровень текущего месяца			В текущем месяце по сравнению с предыдущим месяцем			Ожидания на ближайшие 3–4 месяца		
	выше нормального	нормальный	ниже нормального	увеличение	без изменения	уменьшение	увеличение	без изменения	уменьшение
2009									
Декабрь	7	52	41	18	64	16	24	63	13
2010									
Январь	7	55	38	16	67	17	24	62	14
Февраль	6	54	40	17	65	18	25	62	13
Март	4	56	40	17	65	18	25	62	13
Апрель	4	57	39	17	66	17	25	58	17
Май	4	59	37	17	54	19	26	61	13
Июнь	4	60	36	18	65	17	27	61	12
Июль	3	62	35	20	64	16	27	62	11
Август	3	63	34	18	66	16	27	63	10
Сентябрь	5	64	31	20	66	14	27	63	10
Октябрь	7	65	28	18	67	15	27	63	10
Ноябрь	5	68	27	20	67	13	30	60	10
Декабрь	6	69	25	21	68	11	31	59	10
2011									
Январь	4	70	26	19	67	14	29	61	10
Февраль	4	69	27	19	67	14	26	64	10
Март	2	70	28	18	65	17	28	60	12
Апрель	3	68	29	18	65	17	28	58	14
Май	4	68	28	16	67	17	28	59	13
Июнь	6	67	27	17	68	15	29	61	10
Июль	6	65	29	17	67	16	29	62	9
Август	6	65	29	17	68	15	29	62	9
Сентябрь	6	66	28	19	67	14	29	61	10
Октябрь	6	67	27	17	67	16	30	60	10
Ноябрь	5	68	27	18	67	15	32	57	11
Декабрь	4	70	26	19	66	15	32	57	11

Таблица 2

Выпуск основного вида продукции в натуральном выражении
Доля от числа обследованных организаций, %

	Уровень текущего месяца			В текущем месяце по сравнению с предыдущим месяцем			Ожидания на ближайшие 3–4 месяца		
	выше нормального	нормальный	ниже нормального	увеличение	без изменения	уменьшение	увеличение	без изменения	уменьшение
2009									
Декабрь	7	53	40	20	60	20	26	62	12
2010									
Январь	9	55	36	20	62	18	26	60	14
Февраль	7	55	38	20	60	20	27	60	13
Март	6	56	38	20	60	20	27	60	13
Апрель	6	57	37	20	61	19	27	57	16
Май	5	59	36	20	61	19	27	59	14
Июнь	6	60	34	21	59	20	30	57	13
Июль	6	61	33	23	59	18	29	59	12
Август	4	63	33	22	60	18	29	61	10
Сентябрь	5	64	31	23	60	17	29	61	10
Октябрь	7	65	28	22	61	17	30	59	11
Ноябрь	5	68	27	23	62	15	33	57	10
Декабрь	5	68	26	23	62	15	33	58	9
2011									
Январь	6	70	24	23	61	16	31	58	11
Февраль	6	69	25	23	61	16	28	60	12
Март	3	70	27	21	62	17	30	57	13
Апрель	4	69	27	20	62	18	30	56	14
Май	5	69	26	20	61	19	29	58	13
Июнь	6	67	27	21	60	19	31	58	11
Июль	8	66	26	21	61	18	31	58	11
Август	7	66	27	21	62	17	31	59	10
Сентябрь	6	69	25	23	63	14	31	59	10
Октябрь	7	69	24	21	61	18	32	58	10
Ноябрь	7	69	24	22	60	18	32	58	10
Декабрь	6	71	23	23	60	17	32	58	10

Численность занятых
Доля от числа обследованных организаций, %

	В текущем месяце относительно фактического объема производства			В текущем месяце по сравнению с предыдущим месяцем			Ожидания на ближайшие 3–4 месяца		
	больше, чем необходимо	достаточно	меньше, чем необходимо	увеличение	без изменения	уменьшение	увеличение	без изменения	уменьшение
2009									
Декабрь	9	84	7	9	72	19	9	75	16
2010									
Январь	10	83	7	7	74	19	8	76	16
Февраль	9	84	7	9	73	18	10	75	15
Март	9	83	8	9	72	19	10	76	14
Апрель	9	83	8	10	72	18	11	75	14
Май	8	84	8	10	73	17	11	76	13
Июнь	8	84	8	11	73	16	13	75	12
Июль	8	84	8	11	73	16	12	77	11
Август	8	84	8	11	73	16	12	77	11
Сентябрь	9	82	9	11	74	15	13	75	12
Октябрь	5	86	9	11	76	13	13	76	11
Ноябрь	5	86	9	13	75	12	16	74	10
Декабрь	5	86	9	12	75	13	13	77	10
2011									
Январь	6	86	8	11	75	14	13	76	11
Февраль	5	86	9	11	76	13	14	76	10
Март	6	85	9	11	76	13	13	77	10
Апрель	6	85	9	12	72	16	13	76	11
Май	4	87	9	11	75	14	14	75	11
Июнь	6	85	9	13	74	13	14	77	9
Июль	6	85	9	12	73	15	13	78	9
Август	6	85	9	12	73	15	13	78	9
Сентябрь	6	85	9	11	74	15	15	76	9
Октябрь	1	88	11	15	71	14	16	76	8
Ноябрь	5	85	10	12	75	13	17	74	9
Декабрь	4	86	10	12	76	12	15	76	9

Таблица 4

Обеспеченность собственными финансовыми средствами
Доля от числа обследованных организаций, %

	В текущем месяце по сравнению с предыдущим месяцем			Ожидания на ближайшие 3–4 месяца		
	увеличение	без изменения	уменьшение	увеличение	без изменения	уменьшение
2009						
Декабрь	10	63	25	14	69	15
2010						
Январь	9	64	25	16	64	17
Февраль	10	63	24	18	64	15
Март	12	64	21	19	66	13
Апрель	15	63	19	20	65	12
Май	15	64	19	20	64	13
Июнь	17	65	16	20	66	12
Июль	16	66	16	19	66	13
Август	14	65	19	14	72	12
Сентябрь	15	66	17	18	67	12
Октябрь	14	67	16	17	69	12
Ноябрь	13	67	18	19	65	13
Декабрь	14	67	17	22	62	13
2011						
Январь	15	70	15	22	66	12
Февраль	13	70	17	22	67	11
Март	12	69	19	22	66	12
Апрель	12	69	19	22	66	12
Май	13	68	19	21	63	16
Июнь	13	68	19	22	67	11
Июль	13	68	19	22	66	12
Август	14	67	19	22	67	11
Сентябрь	14	71	15	23	67	10
Октябрь	13	67	20	23	67	10
Ноябрь	15	66	19	25	66	9
Декабрь	14	70	16	26	65	9

Цены на реализуемую продукцию
Доля от числа обследованных организаций, %

	В текущем месяце по сравнению с предыдущим месяцем			Ожидания на ближайшие 3–4 месяца		
	увеличение	без изменения	уменьшение	увеличение	без изменения	уменьшение
2009						
Декабрь	13	79	8	19	74	7
2010						
Январь	13	79	8	20	74	6
Февраль	13	80	7	21	74	5
Март	15	79	6	19	74	7
Апрель	13	80	7	19	74	7
Май	13	81	6	19	75	6
Июнь	14	79	7	19	74	7
Июль	14	78	8	20	73	7
Август	15	78	7	19	75	6
Сентябрь	16	78	6	20	76	4
Октябрь	16	77	7	20	75	5
Ноябрь	20	76	4	24	72	4
Декабрь	22	77	1	27	67	6
2011						
Январь	21	73	6	26	68	6
Февраль	22	72	6	27	69	4
Март	21	75	4	26	72	2
Апрель	19	77	4	25	73	2
Май	15	82	3	22	76	2
Июнь	15	81	4	24	74	2
Июль	16	80	4	24	74	2
Август	15	82	3	23	75	2
Сентябрь	13	82	5	21	77	2
Октябрь	15	81	4	22	76	2
Ноябрь	15	81	4	20	78	2
Декабрь	15	81	4	19	79	2

Таблица 6

**Динамика среднего уровня загрузки производственных мощностей
в промышленных организациях различных видов деятельности в 2011 г., %**

	Ян-варь	Фев-раль	Март	Ап-рель	Май	Июнь	Июль	Ав-густ	Сен-тябрь	Ок-тябрь	Но-ябрь	Де-кабрь
В целом по промышленности	61	60	61	61	61	61	62	62	62	62	63	63
Добыча полезных ископаемых	64	65	65	68	66	68	71	71	71	70	70	70
Добыча топливно-энергетических полезных ископаемых	72	73	72	73	71	72	71	71	71	72	71	71
Добыча полезных ископаемых, кроме топливно-энергетических	60	59	58	62	63	66	70	71	71	70	69	66
Обрабатывающие производства	60	60	61	62	62	62	62	63	63	64	63	63
Производство пищевых продуктов (включая напитки) и табака	56	57	56	57	57	59	60	59	60	59	60	60
Текстильное и швейное производство	62	63	63	62	61	62	61	61	63	63	62	63
Производство кожи, обуви и изделий из кожи	63	65	63	65	65	65	63	64	65	64	63	64
Обработка древесины и производство изделий из дерева	64	63	65	63	63	63	64	64	64	64	65	65
Целлюлозно-бумажное производство, издательская и полиграфическая деятельность	64	64	64	64	63	61	61	61	60	60	62	62
Производство кокса и нефтепродуктов	73	72	73	71	71	73	76	76	74	76	74	75
Химическое производство	64	64	65	64	64	63	63	61	61	63	63	63
Производство резиновых и пластмассовых изделий	61	61	63	63	63	65	66	68	67	68	68	68
Производство прочих неметаллических минеральных продуктов	56	55	56	57	59	62	64	64	64	62	63	61
Металлургическое производство и производство готовых металлических изделий	63	63	63	64	63	64	65	64	64	65	64	65
Производство машин и оборудования	57	58	59	59	60	59	61	60	61	61	60	60
Производство электрооборудования, электронного и оптического оборудования	58	59	60	60	60	61	62	62	62	63	62	62
Производство транспортных средств и оборудования	56	56	56	57	57	58	60	61	61	62	62	61
Производство и распределение электроэнергии, газа и воды	63	63	62	60	58	54	53	53	53	57	61	63

Динамика оценок изменения показателей деятельности базовых⁵ промышленных организаций в 2011 г.

Балансы, %

	Ян-варь	Фев-раль	Март	Ап-рель	Май	Июнь	Июль	Ав-густ	Сен-тябрь	Ок-тябрь	Но-ябрь	Де-кабрь
Индекс предпринимательской уверенности	-1	0	0	-1	-1	0	-1	-2	-1	-2	-4	-4
Спрос на продукцию	-1	+2	+6	+3	+4	+6	+4	0	+3	-4	0	+1
Выпуск основного вида продукции в натуральном выражении	+3	+4	+10	+4	+9	+6	+3	+2	+6	+1	+3	+2
Численность занятых	-8	-4	-3	-2	-2	-3	-4	-6	-4	-6	-3	-4
Обеспеченность собственными финансовыми средствами	-4	-4	-2	-6	-6	-6	-2	-4	-1	-3	-4	-4
Прибыль	-9	-6	-6	-11	-4	-7	-6	-8	-5	-9	-6	-6
Цены на реализуемую продукцию	+25	+21	+22	+20	+16	+13	+13	+13	+11	+9	+9	6
Цены на сырье и материалы	+45	+44	+46	+42	+33	+32	+31	+32	+28	+31	+32	28
Средний уровень загрузки производственных мощностей, %	60	60	60	61	61	61	62	61	61	61	61	62

⁵ Согласно методологии Федеральной службы государственной статистики, к базовым относятся организации, производящие наибольший объем продукции в своем виде деятельности.