

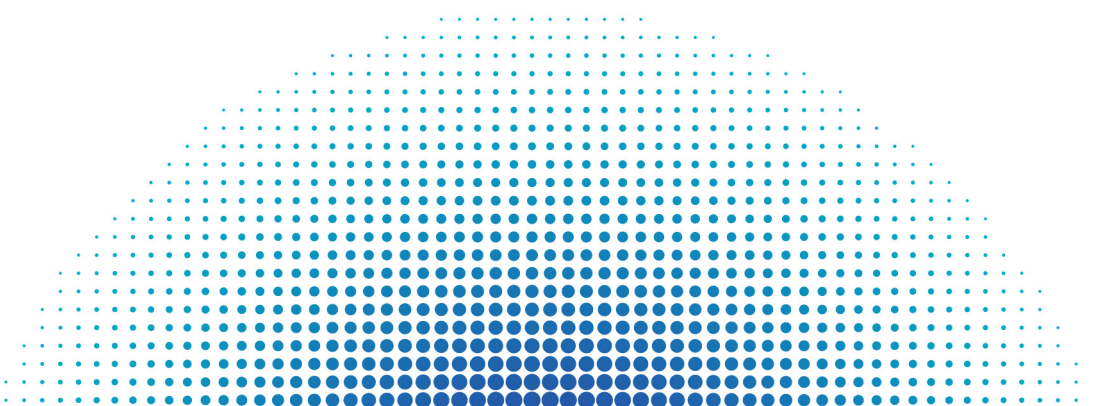


ВЫСШАЯ ШКОЛА ЭКОНОМИКИ  
НАЦИОНАЛЬНЫЙ ИССЛЕДОВАТЕЛЬСКИЙ УНИВЕРСИТЕТ



Институт статистических исследований  
и экономики знаний

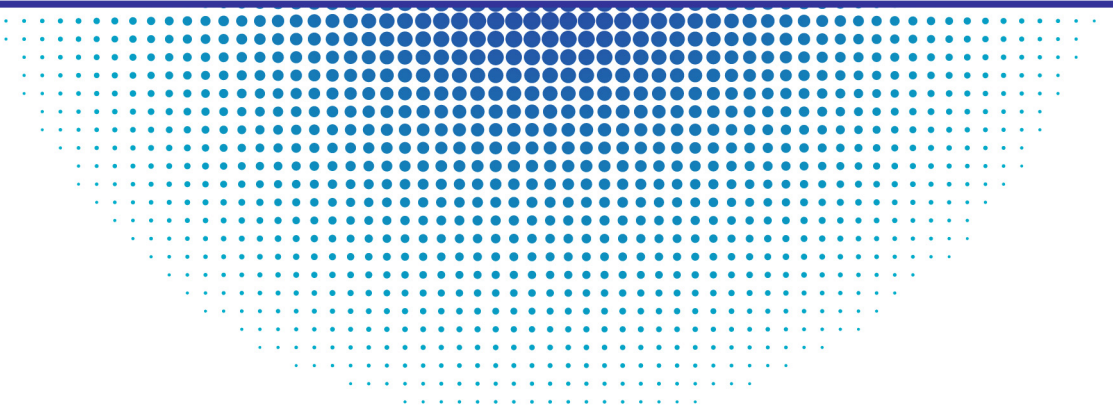
Центр конъюнктурных исследований



---

**ДЕЛОВОЙ КЛИМАТ  
В ПРОМЫШЛЕННОСТИ  
В АВГУСТЕ 2011 ГОДА**

---



Август '11

---

Москва



**ВЫСШАЯ ШКОЛА ЭКОНОМИКИ**  
НАЦИОНАЛЬНЫЙ ИССЛЕДОВАТЕЛЬСКИЙ УНИВЕРСИТЕТ



**Институт статистических исследований  
и экономики знаний**

**Центр конъюнктурных исследований**

# **ДЕЛОВОЙ КЛИМАТ В ПРОМЫШЛЕННОСТИ В АВГУСТЕ 2011 ГОДА**

Москва  
2011

## **Деловой климат в промышленности в августе 2011 г. –**

М.: НИУ ВШЭ, 2011. – 20 с.

**Центр конъюнктурных исследований Института статистических исследований и экономики знаний НИУ ВШЭ** представляет информационно-аналитический материал по результатам конъюнктурных обследований деловой активности промышленных предприятий. Материал подготовлен в рамках программы фундаментальных исследований НИУ ВШЭ на основе конъюнктурных опросов руководителей промышленных организаций, проводимых Федеральной службой государственной статистики в режиме ежемесячного мониторинга.

Конъюнктурные обследования направлены на оперативное получение от предпринимателей в дополнение к официальным статистическим данным краткосрочных качественных оценок состояния бизнеса и основных тенденций его динамики, особенностей функционирования хозяйствующих субъектов, их намерений, сложившегося делового климата, а также важнейших факторов, лимитирующих производственную деятельность.

Программа обследований сопоставима с международными стандартами и подходами, принятыми в странах ОЭСР, и базируется на Гармонизированной Европейской Системе обследований деловых тенденций.

Структура выборочной совокупности промышленных предприятий идентична структуре генеральной статистической совокупности. При этом объем выборки достаточен для получения необходимой точности выборочных оценок показателей на всех уровнях разработки статистических данных по каждому разделу ОКВЭД или по виду деятельности, относящемуся к соответствующему разделу:

- добыча полезных ископаемых (раздел С);
- обрабатывающие производства (раздел D);
- производство и распределение электроэнергии, газа и воды (раздел E).

Указанные выборки рассчитаны Федеральной службой государственной статистики.

### **Институт статистических исследований и экономики знаний**

Адрес: 101000, Москва, ул. Мясницкая, д. 20

Телефон: (495) 621–28–73, факс: (495) 625–03–67

E-mail: [issek@hse.ru](mailto:issek@hse.ru)

<http://issek.hse.ru>

Центр конъюнктурных исследований Института статистических исследований и экономики знаний Национального исследовательского университета ВШЭ представляет аналитический материал о состоянии делового климата в промышленности в августе 2011 г. и ожиданиях предпринимателей на ближайшие 3–4 месяца.

В докладе использованы результаты очередного ежемесячного опроса руководителей около 4.5 тыс. крупных и средних промышленных предприятий различных видов экономической деятельности, проведенного Федеральной службой государственной статистики.

## Обобщенная оценка промышленной конъюнктуры<sup>1</sup>

Результаты августовского опроса руководителей около 4.5 тыс. крупных и средних российских промышленных предприятий различных видов экономической деятельности, проведенного Федеральной службой государственной статистики, продемонстрировали незначительное улучшение производственной и спросовой ситуаций по сравнению с предыдущим месяцем. При этом наблюдалось замедление отрицательной динамики таких показателей, как обеспеченность собственными финансовыми ресурсами и прибыли предприятий.

К благоприятным моментам, выявленным в августе, необходимо также отнести дальнейшее понижение темпов роста цен как на сырье и материалы, так и на реализуемую продукцию.

Значение среднего уровня загрузки производственных мощностей в августе сохранило высокое июльское значение – 62%.

Вместе с тем необходимо констатировать, что некоторый повышенный оптимизм, характерный для респондентов в июне текущего года, не имел своего дальнейшего развития, и в последующие два месяца отрасль продолжила традиционное для 2011 г. вялотекущее движение с малозаметными позитивными изменениями по сравнению с предыдущим месяцем.

Таблица 1

**Динамика оценок изменения показателей деятельности  
промышленных организаций**  
Балансы, %<sup>2</sup>

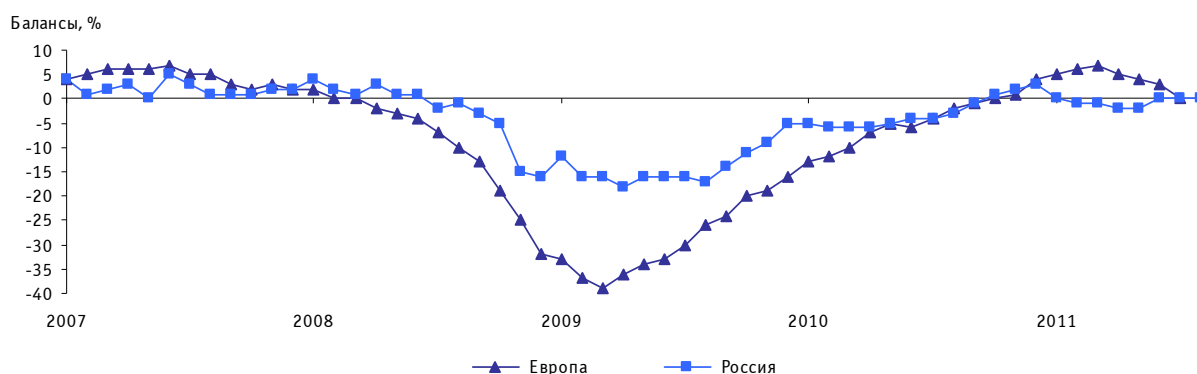
	2010	2011							
	август	январь	февраль	март	апрель	май	июнь	июль	август
Спрос на продукцию	+2	+5	+5	+1	+1	-1	+2	+1	+2
Выпуск основного вида продукции в натуральном выражении	+4	+7	+7	+4	+2	+1	+2	+3	+4
Запасы готовой продукции	-3	-2	-2	0	-1	0	-2	-1	+1
Численность занятых	-5	-3	-2	-2	-4	-3	0	-3	-3
Обеспеченность собственными финансовыми средствами	-9	0	-4	-7	-7	-6	-6	-6	-5
Прибыль	-11	-2	-5	-8	-8	-11	-9	-8	-5
Цены на реализуемую продукцию	+8	+15	+16	+17	+15	+12	+11	+12	+12
Цены на сырье и материалы	+28	+39	+38	+40	+38	+33	+33	+33	+30

<sup>1</sup> Проведена сезонная корректировка временных рядов показателей деятельности промышленных организаций.

<sup>2</sup> Баланс – разность долей респондентов, отметивших «увеличение» и «уменьшение» показателя по сравнению с предыдущим месяцем, или разность долей респондентов, отметивших уровень показателя как «выше нормального» и «ниже нормального» в отчетном месяце; в процентах.

Учитывая незначительные изменения основных финансово-экономических показателей в августе текущего года, величина основного результирующего композитного индикатора – **индекса предпринимательской уверенности**<sup>3</sup> – сохранила значение последних двух месяцев (0%).

Рис. 1. Динамика индекса предпринимательской уверенности



Источники: по России – Центр конъюнктурных исследований Института статистических исследований и экономики знаний НИУ ВШЭ, по Европе – Economic and Financial Affairs, European Commission.

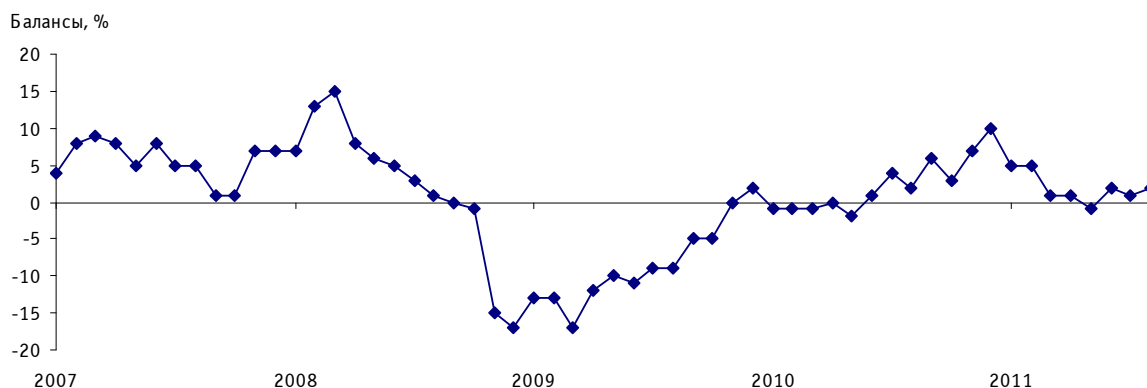
Наибольшая величина индекса предпринимательской уверенности в анализируемом периоде зафиксирована в организациях, производящих резиновые и пластмассовые изделия, транспортные средства и оборудование, а наименьшая – на предприятиях текстильного и швейного производства.

В августе текущего года по сравнению с аналогичным периодом прошлого года снизилась доля респондентов, оценивших выпуск и спрос на продукцию своих предприятий «ниже нормального» уровня (с 33 до 27% и с 34 до 29% соответственно). В годовом интервале продолжилось замедление негативных тенденций на рынке труда и финансовой составляющей промышленных предприятий (собственные финансовые средства и прибыль). В результате сезонно откорректированный индекс предпринимательской уверенности вырос за год на 3 п. п.

## Производственная деятельность

В августе по сравнению с июлем отмечался незначительный рост внутреннего **спроса** на промышленную продукцию. Так, баланс оценки изменения показателя увеличился на 1 п. п. и составил +2%, вернувшись к июньскому значению.

Рис. 2. Динамика оценки изменения спроса на продукцию промышленных организаций



<sup>3</sup> Индекс предпринимательской уверенности в промышленности рассчитывается как среднее арифметическое значение балансов по фактически сложившимся уровням спроса и запасам готовой продукции (с обратным знаком) и ожидаемой тенденции выпуска продукции; в процентах.

Наибольшие темпы роста спроса в анализируемом периоде зафиксированы на предприятиях текстильного и швейного производства, выпускающих транспортные средства и оборудование, пищевые продукты. Заметное снижение спроса отмечалось в организациях целлюлозно-бумажного производства, издательской и полиграфической деятельности.

Баланс оценок уровня портфеля заказов в августе 2011 г. сохранил отрицательное значение предшествующего месяца, составив –23%. При этом 65% руководителей промышленных организаций оценили уровень портфеля заказов как «нормальный»<sup>4</sup>, а 29% – как «ниже нормального», и лишь 6% организаций отмечали избыток.

Зафиксированное некоторое улучшение производственной ситуации в отрасли отразилось на оценках предпринимателями факторов, ограничивающих рост производства. Так, в годовом интервале замедлилось отрицательное влияние **недостаточного спроса на продукцию внутри страны** (с 49% респондентов в августе 2010 г. до 45% в августе 2011 г.). При этом наибольшее давление на бизнес данный фактор оказывал в организациях, производящих прочие неметаллические минеральные продукты, металлургического производства и выпускающих готовые металлические изделия (56% соответственно), целлюлозно-бумажного производства, издательской и полиграфической деятельности (55%).

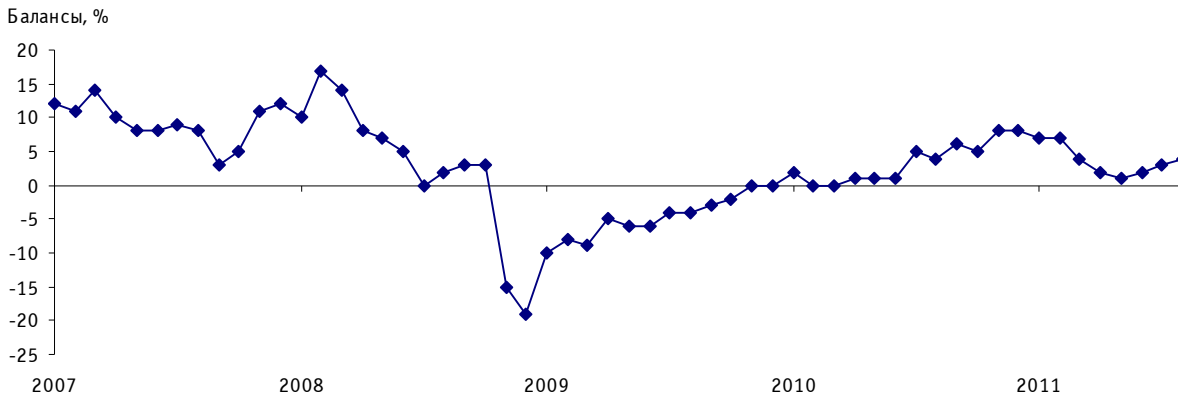
Рис. 3. Оценка лимитирующего фактора «недостаточный спрос на продукцию внутри страны» по видам деятельности  
Доля организаций от их общего числа, %



В августе 2011 г. наблюдалось увеличение на 1 п. п. по сравнению с июлем доли предприятий, у которых выросли объемы **выпускаемой продукции**. Значение баланса оценок изменения показателя составило +4%.

<sup>4</sup> «Нормальный» уровень – достаточный (допустимый) для сложившихся условий в период обследований.

Рис. 4. Динамика оценки изменения выпуска основного вида продукции промышленных организаций



Драйвером повышения интенсивности производства в августе стал обрабатывающий сектор: предприятия, производящие резиновые и пластмассовые изделия, пищевые продукты (включая напитки) и табак, кожу, обувь и изделия из кожи, текстильного и швейного производства.

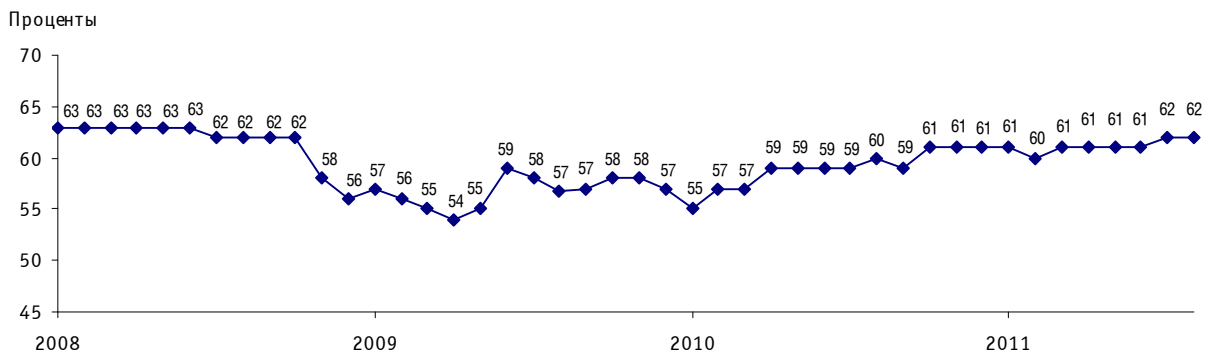
Среди добывающих отраслей лучшая производственная ситуация отмечалась на предприятиях, добывающих полезные ископаемые, кроме топливно-энергетических.

Значительно хуже, в силу сезонной составляющей, складывалось положение на предприятиях по производству и распределению электроэнергии, газа и воды. Однако и здесь наметился некоторый рост деловой активности.

Доля промышленных предприятий, в которых объем выпуска продукции оценивался как «нормальный», составила 66%, что на 3 п. выше, чем в августе 2010 г.

Как свидетельствуют результаты опроса, в целом по совокупности организаций, **средний уровень загрузки производственных мощностей** сохранил июльское значение показателя, составив 62%, и, по мнению свыше 80% респондентов, в ближайшие полгода такого уровня загрузки будет достаточно для удовлетворения ожидаемого спроса.

Рис. 5. Динамика среднего уровня загрузки производственных мощностей в промышленных организациях



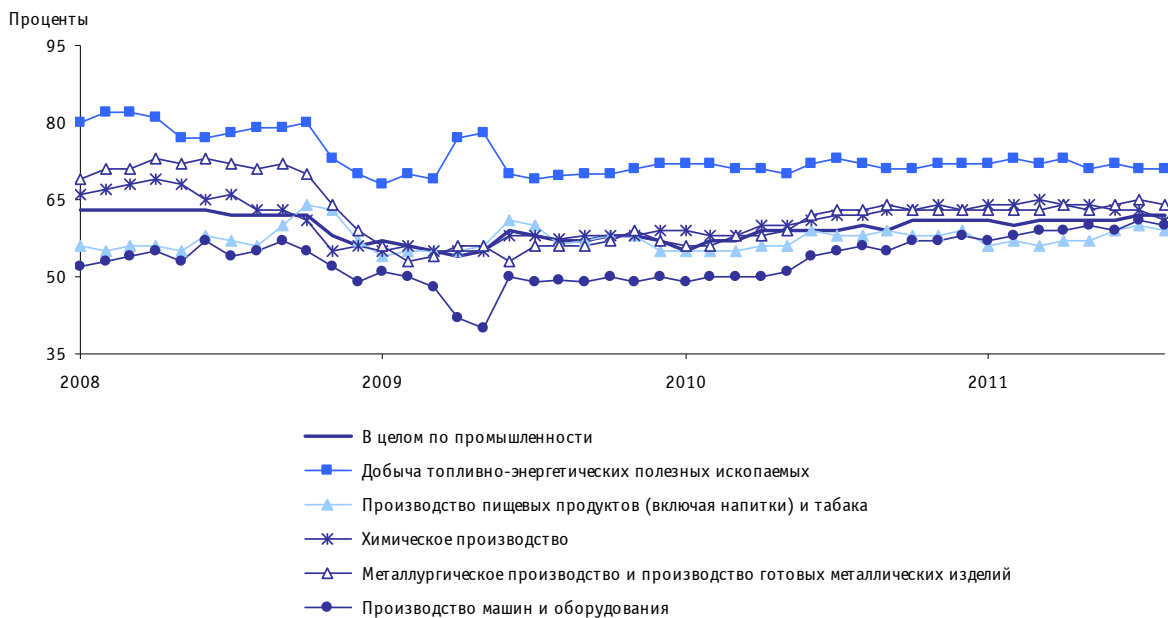
В промышленных организациях отдельных видов экономической деятельности сохранялась достаточно высокая интенсивность использования производственных мощностей. Лидерами, как и прежде, являлись предприятия, производящие кокс и нефтепродукты (76%) и добывающие топливно-энергетические полезные ископаемые (71%). В компаниях, ориентированных в основном на внутренний спрос, значение этого показателя было ниже: в производстве пищевых продуктов (включая напитки) и табака, машин и оборудования средняя загрузка не превысила 60%. Наиболее низкое значение показателя зафиксировано в производстве и распределении электроэнергии, газа и воды (53%).

Положительную динамику использования производственных мощностей продемонстрировали в августе по сравнению с июлем компании, добывающие полезные ископаемые, кроме топливно-энергетических (с 70 до 71%), производящие резиновые и пластмассовые изделия (с 66 до 68%), кожу, обувь и изделия из кожи (с 63 до 64%), транспортные средства и оборудование (с 60 до 61%).

Снижение уровня загрузки производственных мощностей отмечалось в организациях металлургического производства и производства готовых металлических изделий (с 65 до 64%), химического производства (с 63 до 61%), выпускающих машины и оборудование (с 61 до 60%), пищевые продукты (с 60 до 59%).

Без изменений остался уровень загрузки мощностей на предприятиях, производящих кокс и нефтепродукты (76%), добывающих топливно-энергетические полезные ископаемые (71%), обрабатывающих древесину и выпускающих изделия из дерева, прочие неметаллические минеральные продукты (64% соответственно), электрооборудование, электронное и оптическое оборудование (62%).

Рис. 6. Динамика среднего уровня загрузки производственных мощностей в промышленных организациях отдельных видов деятельности



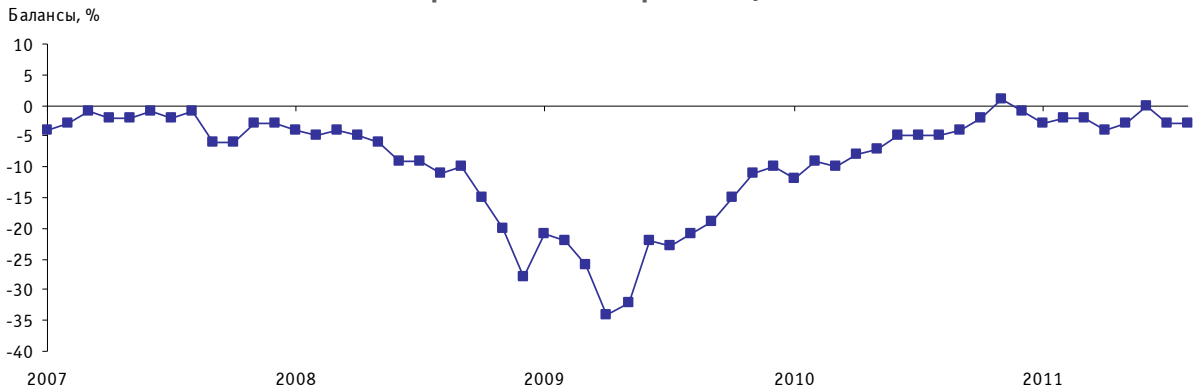
В промышленных организациях сохранялась проблема повышения технического уровня производства. В частности, третий месяц подряд около 30% респондентов указывают на негативное влияние фактора **«отсутствие надлежащего оборудования»**. При этом наибольшее его проявление наблюдалось в производстве и распределении электроэнергии, газа и воды (55% предпринимателей).

К положительным моментам анализируемого периода можно отнести относительно стабильную ситуацию с **численностью занятых**. В результате баланс оценки изменения показателя по сравнению с июлем не изменился, составив -3%.

Большинство участвовавших в опросе респондентов (83%) отмечали, что в августе текущего года уровень численности рабочей силы на их предприятиях соответствовал фактическому объему производства. На недостаток кадрового состава указали 11% предпринимателей и только 6% – на его избыток.



Рис. 7. Динамика оценки изменения численности занятых промышленных организаций



При сохранении в ближайшие 3–4 месяца существующих малозаметных позитивных изменений в отрасли численность персонала, скорее всего, также будет иметь тенденцию к стабилизации. Наиболее значительное увеличение численности занятых ожидается на предприятиях металлургического производства и производства готовых металлических изделий, а также производящих кожу, обувь и изделия из кожи.

Часть промышленных предприятий продолжала ощущать недостаток **квалифицированной рабочей силы**. Так, в августе 2011 г. об этом сообщили 25% руководителей компаний, тогда как в августе 2010 г. лишь 22%. Дефицит квалифицированных кадров наблюдался на предприятиях практически всех отраслей промышленности. Наибольшие трудности выявлены в организациях, выпускающих машины (45%), транспортные средства и оборудование (36%).

Рис. 8. Оценка лимитирующего фактора «недостаток квалифицированных рабочих» по видам деятельности  
Доля организаций от их общего числа, %



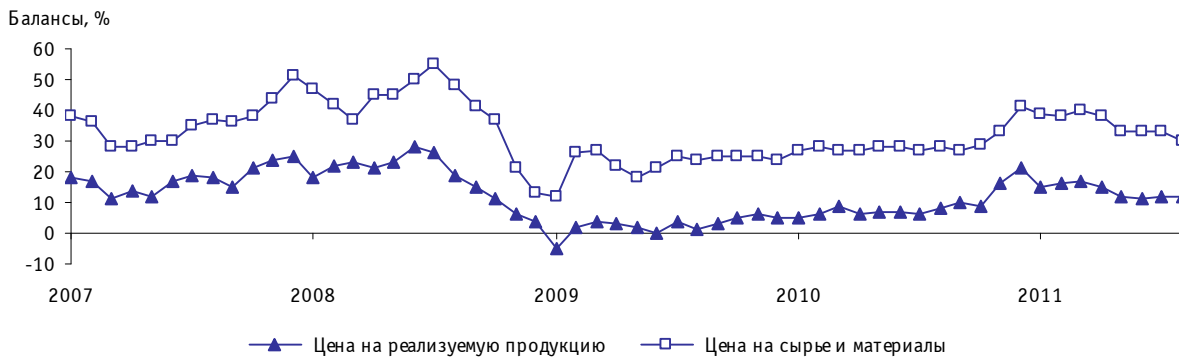
## Динамика цен

Обследованием выявлено, что по сравнению с июлем в большинстве промышленных предприятий (82%) не наблюдалось изменений **цен на реализуемую продукцию**. Одновременно 15% респондентов отметили повышение цен. Баланс оценки изменения показателя, как и в июле, составил +12% (против +8% в августе 2010 г.).

Анализ изменения цен на реализуемую продукцию в разрезе видов экономической деятельности показал, что наибольшее количество организаций, отметивших снижение цен, зафиксировано в сфере производства, ориентированного на внутренний рынок — транспортных средств и оборудования, а также химического производства.

Ситуация с **ценами на сырье и материалы** в августе 2011 г. характеризовалась замедлением интенсивности их роста, баланс оценки изменения показателя составил 30% против 33% в июле. При этом, как и ранее, значительная часть предпринимателей отмечала более интенсивный рост цен на приобретаемое сырье и материалы (32%), чем на реализуемую продукцию (15%).

Рис. 9. Динамика оценки изменения цен на реализуемую продукцию, сырье и материалы промышленных организаций



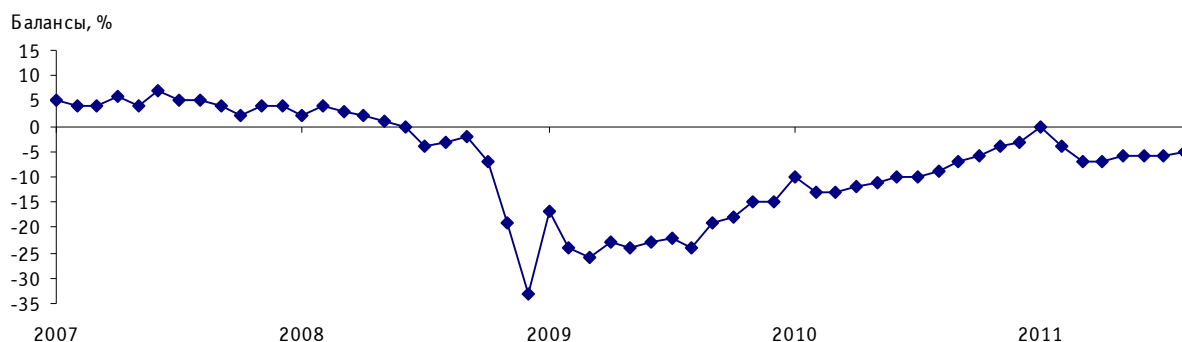
По сравнению с июлем инфляционные ожидания руководителей промышленных организаций на ближайшие 3–4 месяца несколько замедлились. При этом в ближайшей перспективе 23% участников опроса предполагали повысить цены реализации собственной продукции. В большей степени ожидали их увеличения на предприятиях текстильного и швейного производства, добывающих полезные ископаемые, кроме топливно-энергетических.

## Финансово-экономическое положение

Анализ финансово-экономического положения промышленных предприятий показал, что хотя и в меньшей степени, но все еще продолжилось снижение таких важных индикаторов, как прибыль и обеспеченность собственными финансовыми средствами.

В августе, по оценкам респондентов, несколько замедлились темпы снижения обеспеченности промышленных предприятий **собственными финансовыми средствами**. В результате баланс оценки изменения показателя составил –5% (–6% в июле 2011 г.).

Рис. 10. Динамика оценки изменения обеспеченности промышленных организаций собственными финансовыми средствами



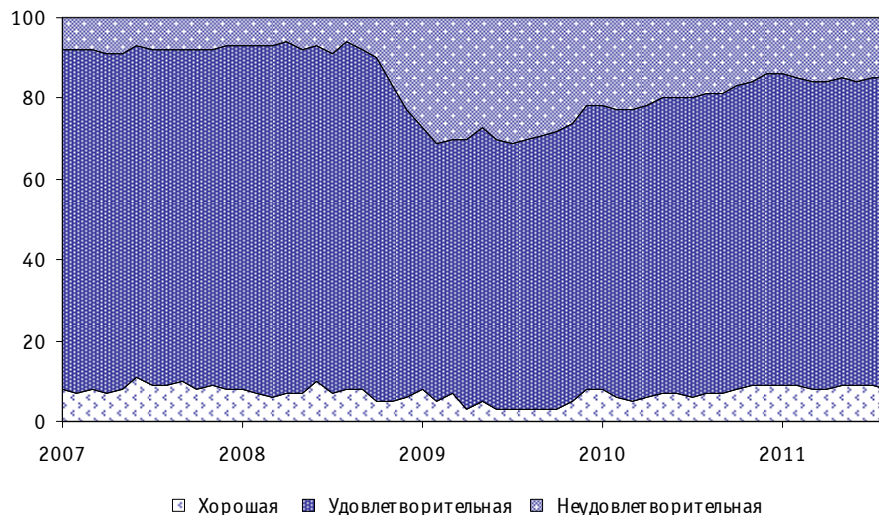
Более оптимистично оценивали финансовое положение своих организаций руководители компаний металлургического и химического производств, выпускающих резиновые и пластмассовые изделия, прочие неметаллические минеральные продукты, транспортные средства и оборудование, добывающих полезные ископаемые, кроме топливно-энергетических. Наибольший дефицит собственных финансовых средств отмечался в организациях текстильного и швейного производства, выпускающих кожу, обувь и изделия из кожи, машины и оборудование, производящих и распределяющих электроэнергию, газ и воду.

Сложившаяся ситуация с финансовым положением в промышленных организациях в анализируемом месяце обусловлена дальнейшим замедлением сокращения **прибыли**. Значение баланса оценок изменения показателя составило  $-5\%$  ( $-8\%$  в июле текущего года и  $-11\%$  в августе прошлого года). Лучшая ситуация с прибылью зафиксирована на промышленных предприятиях по добыче полезных ископаемых, кроме топливно-энергетических, по производству прочих неметаллических минеральных продуктов, резиновых и пластмассовых изделий, металлургического производства и производства готовых металлических изделий.

Стабильной оставалась оценка **экономической ситуации** на промышленных предприятиях. Так, по результатам опроса, большинство руководителей ( $77\%$ ) охарактеризовали ее как «удовлетворительную»,  $15\%$  – как «неудовлетворительную» и  $8\%$  предпринимателей сочли ее «хорошей».

Оценивая перспективы развития промышленных организаций в ближайшие 3–4 месяца,  $65\%$  предпринимателей придерживались мнения, что экономическая ситуация не изменится, а около  $30\%$  – прогнозировали ее улучшение.

Рис. 11. Динамика оценок экономической ситуации промышленных организаций  
Доля организаций от их общего числа, %



## Факторы, ограничивающие рост производства промышленных организаций

В оценке участниками опроса условий, влияющих на экономическую деятельность промышленных предприятий, лидерство сохранял фактор «**высокий уровень налогообложения**». В частности, по сравнению с августом 2010 г. наблюдалось увеличение доли руководителей (с 39 до 46%), отметивших данный фактор как основной по силе негативного воздействия на производство. На него чаще всего ссылались руководители промышленных предприятий, выпускающих кожу, обувь и изделия из кожи (62%), производящих резиновые и пластмассовые изделия (57%), текстильную и швейную продукцию (54%).

Рис. 12. Оценка лимитирующего фактора «высокий уровень налогообложения» по видам деятельности

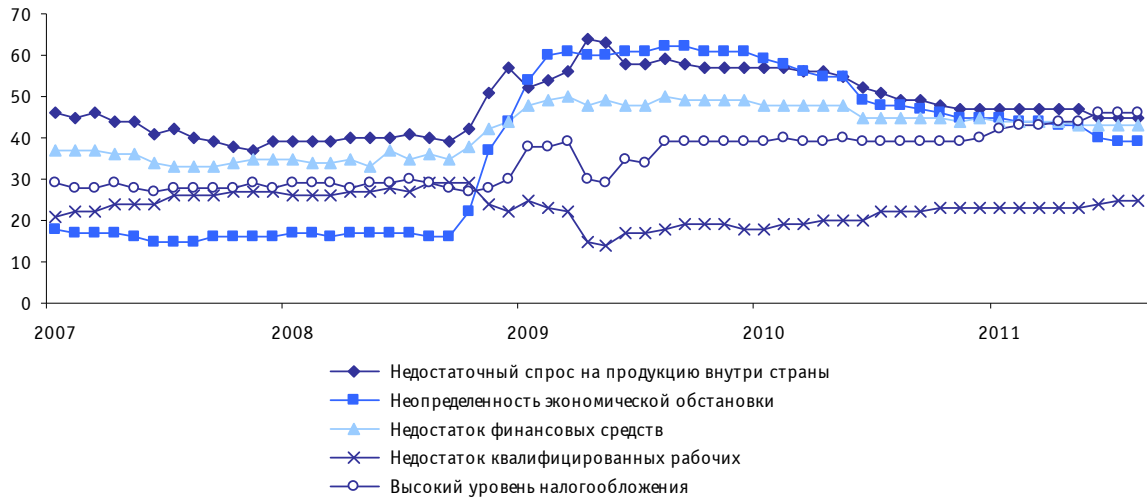


Среди других факторов, сдерживающих развитие производства, отмечены «**недостаточный спрос на продукцию предприятия внутри страны**» (45% респондентов) и «**недостаток финансовых средств**» (43%). В большей мере негативное проявление фактора «недостаток финансовых средств» наблюдалось в организациях, производящих и распределяющих электроэнергию, газ и воду (66%), изготавливающих машины и оборудование (53%), обрабатывающих древесину и выпускающих изделия из дерева (51%).

Следует отметить в годовом интервале тенденцию увеличения доли предпринимателей, указывающих на **конкурирующий импорт**. В большей мере негативное распространение данного фактора коснулось предприятий химического, текстильного и швейного производства, производящих кожу, обувь и изделия из кожи.

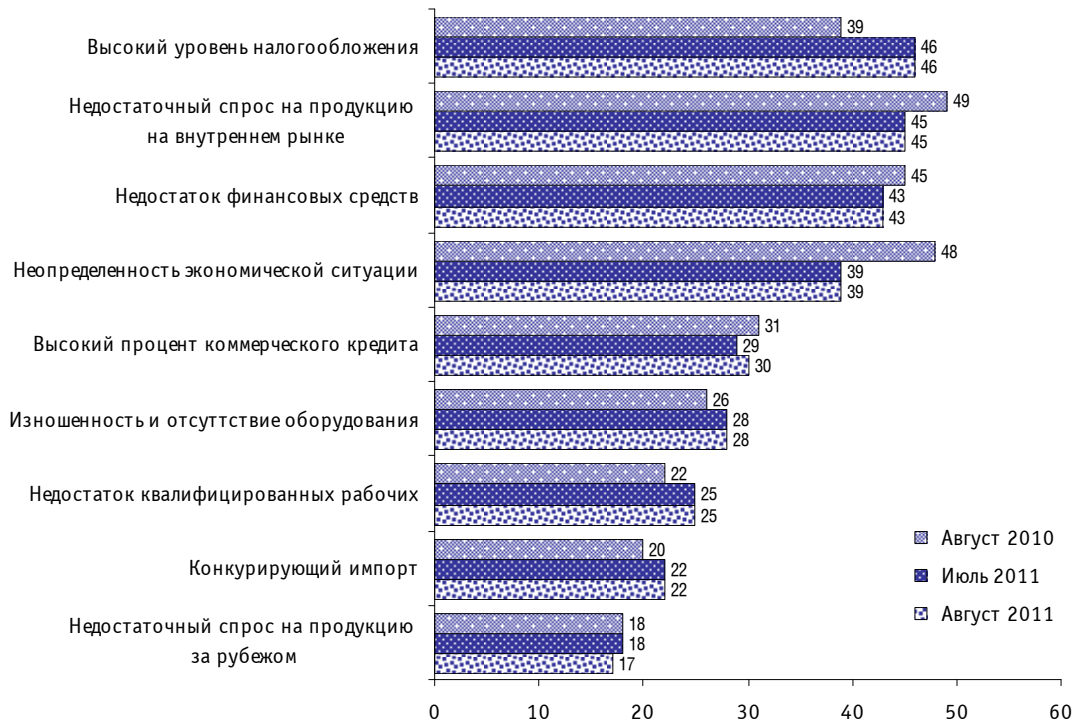
Зафиксированное в анализируемом месяце некоторое улучшение финансово-экономического положения промышленных предприятий отразилось на итоговых оценках предпринимателей, ссылавшихся на **неопределенность экономической ситуации**. На данное ограничение в анализируемом периоде указали 39% респондентов, тогда как в августе 2010 г. — 48%. Этот фактор отметили в основном руководители компаний, производящих прочие неметаллические минеральные продукты (48%), текстильного и швейного производства (44%), выпускающих электрооборудование, электронное и оптическое оборудование (43%).

Рис. 13. Динамика оценок наиболее значимых факторов, ограничивающих рост производства промышленных организаций  
Доля организаций от их общего числа, %



В годовом интервале несколько снизилось воздействие фактора «высокий процент коммерческого кредита». В частности, если в августе 2010 г. на данное ограничивающее влияние указали 31% руководителей промышленных предприятий, то в августе 2011 г. – 30%.

Рис. 14. Оценка факторов, ограничивающих рост производства промышленных организаций  
Доля организаций от их общего числа, %



Итоги августовского опроса показали, что если не произойдет каких-либо форс-мажорных изменений экономической конъюнктуры на промышленном рынке, то отрасль закончит свой годовой вялотекущий «дрейф» в районе роста 5.0–5.5%. Учитывая те потери, которые понесла промышленность в период последнего финансово-экономического кризиса, складывающиеся в текущем году темпы роста никак нельзя считать обеспечивающими поступательное развитие отрасли. Скорее это компенсационный рост, позволяющий в обозримом

будущем выйти на показатели, сопоставимые с докризисным периодом. Если модель поведения «директорского корпуса» не изменится в сторону модернизационного, инвестиционного и инновационного направлений, этот период при существующих темпах роста может растянуться как минимум до конца 2012 г.

## РАСПРЕДЕЛЕНИЕ ОЦЕНОК ИЗМЕНЕНИЯ ПОКАЗАТЕЛЕЙ ДЕЯТЕЛЬНОСТИ ПРОМЫШЛЕННЫХ ОРГАНИЗАЦИЙ

Таблица 1

Спрос на продукцию  
Доля от числа обследованных организаций, %

	Уровень текущего месяца			В текущем месяце по сравнению с предыдущим месяцем			Ожидания на ближайшие 3–4 месяца		
	выше нормального	нормальный	ниже нормального	увеличение	без изменения	уменьшение	увеличение	без изменения	уменьшение
<b>2009</b>									
Август	0	45	55	14	63	23	22	61	17
Сентябрь	1	47	52	16	63	21	23	62	15
Октябрь	0	53	47	15	63	20	23	63	14
Ноябрь	0	55	45	18	65	18	23	63	14
Декабрь	7	52	41	18	64	16	24	63	13
<b>2010</b>									
Январь	7	55	38	16	67	17	24	62	14
Февраль	6	54	40	17	65	18	25	62	13
Март	4	56	40	17	65	18	25	62	13
Апрель	4	57	39	17	66	17	25	58	17
Май	4	59	37	17	54	19	26	61	13
Июнь	4	60	36	18	65	17	27	61	12
Июль	3	62	35	20	64	16	27	62	11
Август	3	63	34	18	66	16	27	63	10
Сентябрь	5	64	31	20	66	14	27	63	10
Октябрь	7	65	28	18	67	15	27	63	10
Ноябрь	5	68	27	20	67	13	30	60	10
Декабрь	6	69	25	21	68	11	31	59	10
<b>2011</b>									
Январь	4	70	26	19	67	14	29	61	10
Февраль	4	69	27	19	67	14	26	64	10
Март	2	70	28	18	65	17	28	60	12
Апрель	3	68	29	18	65	17	28	58	14
Май	4	68	28	16	67	17	28	59	13
Июнь	6	67	27	17	68	15	29	61	10
Июль	6	65	29	17	67	16	29	62	9
Август	6	65	29	17	68	15	29	62	9

Таблица 2

**Выпуск основного вида продукции в натуральном выражении**  
Доля от числа обследованных организаций, %

	Уровень текущего месяца			В текущем месяце по сравнению с предыдущим месяцем			Ожидания на ближайшие 3–4 месяца		
	выше нормального	нормальный	ниже нормального	увеличение	без изменения	уменьшение	увеличение	без изменения	уменьшение
<b>2009</b>									
Август	2	48	50	19	58	23	24	59	17
Сентябрь	2	50	48	19	59	22	25	60	15
Октябрь	5	51	44	20	58	22	25	61	14
Ноябрь	4	53	43	20	60	20	26	61	13
Декабрь	7	53	40	20	60	20	26	62	12
<b>2010</b>									
Январь	9	55	36	20	62	18	26	60	14
Февраль	7	55	38	20	60	20	27	60	13
Март	6	56	38	20	60	20	27	60	13
Апрель	6	57	37	20	61	19	27	57	16
Май	5	59	36	20	61	19	27	59	14
Июнь	6	60	34	21	59	20	30	57	13
Июль	6	61	33	23	59	18	29	59	12
Август	4	63	33	22	60	18	29	61	10
Сентябрь	5	64	31	23	60	17	29	61	10
Октябрь	7	65	28	22	61	17	30	59	11
Ноябрь	5	68	27	23	62	15	33	57	10
Декабрь	5	68	26	23	62	15	33	58	9
<b>2011</b>									
Январь	6	70	24	23	61	16	31	58	11
Февраль	6	69	25	23	61	16	28	60	12
Март	3	70	27	21	62	17	30	57	13
Апрель	4	69	27	20	62	18	30	56	14
Май	5	69	26	20	61	19	29	58	13
Июнь	6	67	27	21	60	19	31	58	11
Июль	8	66	26	21	61	18	31	58	11
Август	7	66	27	21	62	17	31	59	10



**Численность занятых**  
Доля от числа обследованных организаций, %

	В текущем месяце относительно фактического объема производства			В текущем месяце по сравнению с предыдущим месяцем			Ожидания на ближайшие 3–4 месяца		
	больше, чем необходимо	достаточно	меньше, чем необходимо	увеличение	без изменения	уменьшение	увеличение	без изменения	уменьшение
<b>2009</b>									
Август	16	79	5	8	63	29	8	70	22
Сентябрь	18	73	5	7	67	26	9	70	21
Октябрь	12	83	5	8	69	23	9	71	20
Ноябрь	11	82	7	9	71	20	11	72	17
Декабрь	9	82	9	9	72	19	9	75	16
<b>2010</b>									
Январь	10	81	4	7	74	19	8	76	16
Февраль	9	81	6	9	73	18	10	75	15
Март	9	81	10	9	72	19	10	76	14
Апрель	9	81	10	10	72	18	11	75	14
Май	8	82	10	10	73	17	11	76	13
Июнь	8	83	9	11	73	16	13	75	12
Июль	8	83	9	11	73	16	12	77	11
Август	8	82	10	11	73	16	12	77	11
Сентябрь	9	82	9	11	74	15	13	75	12
Октябрь	5	83	12	11	76	13	13	76	11
Ноябрь	5	83	12	13	75	12	16	74	10
Декабрь	5	84	11	12	75	13	13	77	10
<b>2011</b>									
Январь	6	84	10	11	75	14	13	76	11
Февраль	5	85	10	11	76	13	14	76	10
Март	6	84	10	11	76	13	13	77	10
Апрель	6	83	11	12	72	16	13	76	11
Май	4	85	11	11	75	14	14	75	11
Июнь	6	84	10	13	74	13	14	77	9
Июль	6	84	10	12	73	15	13	78	9
Август	6	83	11	12	73	15	13	78	9

Таблица 4

**Обеспеченность собственными финансовыми средствами**  
Доля от числа обследованных организаций, %

	В текущем месяце по сравнению с предыдущим месяцем			Ожидания на ближайшие 3–4 месяца		
	увеличение	без изменения	уменьшение	увеличение	без изменения	уменьшение
<b>2009</b>						
Август	10	64	24	15	67	16
Сентябрь	10	65	23	14	68	16
Октябрь	9	65	23	15	66	16
Ноябрь	9	65	24	15	68	14
Декабрь	10	63	25	14	69	15
<b>2010</b>						
Январь	9	64	25	16	64	17
Февраль	10	63	24	18	64	15
Март	12	64	21	19	66	13
Апрель	15	63	19	20	65	12
Май	15	64	19	20	64	13
Июнь	17	65	16	20	66	12
Июль	16	66	16	19	66	13
Август	14	65	19	14	72	12
Сентябрь	15	66	17	18	67	12
Октябрь	14	67	16	17	69	12
Ноябрь	13	67	18	19	65	13
Декабрь	14	67	17	22	62	13
<b>2011</b>						
Январь	15	70	15	22	66	12
Февраль	13	70	17	22	67	11
Март	12	69	19	22	66	12
Апрель	12	69	19	22	66	12
Май	13	68	19	21	63	16
Июнь	13	68	19	22	67	11
Июль	13	68	19	22	66	12
Август	14	67	19	22	67	11

**Цены на реализуемую продукцию**  
Доля от числа обследованных организаций, %

	В текущем месяце по сравнению с предыдущим месяцем			Ожидания на ближайшие 3–4 месяца		
	увеличение	без изменения	уменьшение	увеличение	без изменения	уменьшение
<b>2009</b>						
Август	12	77	11	18	74	8
Сентябрь	12	78	9	19	75	6
Октябрь	12	78	7	18	75	4
Ноябрь	13	78	7	19	75	4
Декабрь	13	79	8	19	74	7
<b>2010</b>						
Январь	13	79	8	20	74	6
Февраль	13	80	7	21	74	5
Март	15	79	6	19	74	7
Апрель	13	80	7	19	74	7
Май	13	81	6	19	75	6
Июнь	14	79	7	19	74	7
Июль	14	78	8	20	73	7
Август	15	78	7	19	75	6
Сентябрь	16	78	6	20	76	4
Октябрь	16	77	7	20	75	5
Ноябрь	20	76	4	24	72	4
Декабрь	22	77	1	27	67	6
<b>2011</b>						
Январь	21	73	6	26	68	6
Февраль	22	72	6	27	69	4
Март	21	75	4	26	72	2
Апрель	19	77	4	25	73	2
Май	15	82	3	22	76	2
Июнь	15	81	4	24	74	2
Июль	16	80	4	24	74	2
Август	15	82	3	23	75	2

Таблица 6

**Динамика среднего уровня загрузки производственных мощностей  
в промышленных организациях различных видов деятельности в 2011 г., %**

	Январь	Февраль	Март	Апрель	Май	Июнь	Июль	Август
В целом по промышленности	61	60	61	61	61	61	62	62
ДОБЫЧА ПОЛЕЗНЫХ ИСКОПАЕМЫХ	64	65	65	68	66	68	71	71
Добыча топливно-энергетических полезных ископаемых	72	73	72	73	71	72	71	71
Добыча полезных ископаемых, кроме топливно-энергетических	60	59	58	62	63	66	70	71
ОБРАБАТЫВАЮЩИЕ ПРОИЗВОДСТВА	60	60	61	62	62	62	62	63
Производство пищевых продуктов (включая напитки) и табака	56	57	56	57	57	59	60	59
Текстильное и швейное производство	62	63	63	62	61	62	61	61
Производство кожи, обуви и изделий из кожи	63	65	63	65	65	65	63	64
Обработка древесины и производство изделий из дерева	64	63	65	63	63	63	64	64
Целлюлозно-бумажное производство, издательская и полиграфическая деятельность	64	64	64	64	63	61	61	61
Производство кокса и нефтепродуктов	73	72	73	71	71	73	76	76
Химическое производство	64	64	65	64	64	63	63	61
Производство резиновых и пластмассовых изделий	61	61	63	63	63	65	66	68
Производство прочих неметаллических минеральных продуктов	56	55	56	57	59	62	64	64
Металлургическое производство и производство готовых металлических изделий	63	63	63	64	63	64	65	64
Производство машин и оборудования	57	58	59	59	60	59	61	60
Производство электрооборудования, электронного и оптического оборудования	58	59	60	60	60	61	62	62
Производство транспортных средств и оборудования	56	56	56	57	57	58	60	61
ПРОИЗВОДСТВО И РАСПРЕДЕЛЕНИЕ ЭЛЕКТРОЭНЕРГИИ, ГАЗА И ВОДЫ	63	63	62	60	58	54	53	53

**Динамика оценок изменения показателей деятельности  
базовых<sup>5</sup> промышленных организаций**

*Балансы, %*

	2010	2011							
	август	январь	февраль	март	апрель	май	июнь	июль	август
Индекс предпринимательской уверенности	-2	-1	0	0	-1	-1	0	-1	-2
Спрос на продукцию	+7	-1	+2	+6	+3	+4	+6	+4	0
Выпуск основного вида продукции в натуральном выражении	+10	+3	+4	+10	+4	+9	+6	+3	+2
Численность занятых	-6	-8	-4	-3	-2	-2	-3	-4	-6
Обеспеченность собственными финансовыми средствами	0	-4	-4	-2	-6	-6	-6	-2	-4
Прибыль	-6	-9	-6	-6	-11	-4	-7	-6	-8
Цены на реализуемую продукцию	+16	+25	+21	+22	+20	+16	+13	+13	+13
Цены на сырье и материалы	+32	+45	+44	+46	+42	+33	+32	+31	+32
Средний уровень загрузки производственных мощностей, %	60	60	60	60	61	61	61	62	61

<sup>5</sup> Согласно методологии Федеральной службы государственной статистики, к базовым относятся организации, производящие наибольший объем продукции в своем виде деятельности.