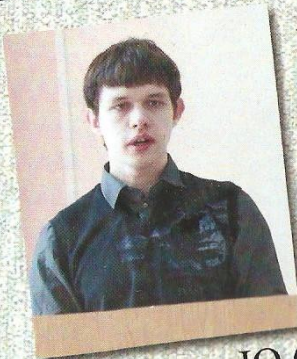


Бриль М.С.



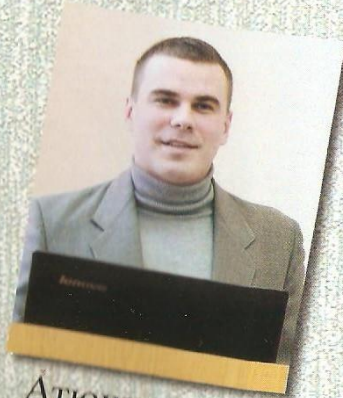
Каххарова А.А.



Недосекин Ю.С.



Орлова Д.Ю.



Атюшев А.А.

МИНИСТЕРСТВО ОБЩЕГО И ПРОФЕССИОНАЛЬНОГО  
ОБРАЗОВАНИЯ РОССИЙСКОЙ ФЕДЕРАЦИИ  
ПРАВИТЕЛЬСТВО ЛЕНИНГРАДСКОЙ ОБЛАСТИ

---

ЛЕНИНГРАДСКИЙ ГОСУДАРСТВЕННЫЙ УНИВЕРСИТЕТ  
ИМЕНИ А. С. ПУШКИНА

## ПСИХОЛОГИЯ: МИР ВОЗМОЖНОСТЕЙ

Сборник материалов III международной конференции  
студентов и аспирантов

Санкт - Петербург

2013

**Психология: мир возможностей.** Сборник материалов 3-й международной конференции студентов и аспирантов. — АОУ ВПО "Ленинградский государственный университет имени А.С.Пушкина" — СПб., АЙСИНГ, 2013 г. — 218 с.

**Редакционная коллегия:** А.Г. Маклаков, декан факультета психологии, заведующий кафедрой общей и прикладной психологии, доктор психологических наук, профессор; Л.М. Кобрина, проректор по научной работе, доктор педагогических наук, профессор; Г.Ю. Авдиенко, кандидат психологических наук, доцент, заведующий кафедрой психологии развития и образования; И.Д. Головешкин, заместитель декана факультета психологии.

**Организационный комитет:** О.А. Пинчук, ассистент кафедры психологии развития и образования; А.А. Сидорова, ассистент кафедры общей и прикладной психологии; М.О. Кузнецова - студентка 4 курса факультета психологии ЛГУ им. А.С. Пушкина, председатель СНО факультета, участник психологической службы факультета психологии; А.А. Каххарова - студентка 4 курса факультета психологии ЛГУ им. А.С. Пушкина, участник психологической службы факультета психологии; Д.Ю. Топильская - студентка 4 курса факультета психологии ЛГУ им. А.С. Пушкина, участник психологической службы факультета психологии; Э.А. Крылова - студентка 4 курса факультета психологии ЛГУ им. А.С. Пушкина, участник психологической службы факультета психологии.

В феврале 2013 года Ленинградский государственный университет имени А.С.Пушкина проводит Третью международную конференцию студентов, аспирантов и соискателей "Психология: мир возможностей", которая посвящена пятилетию психологической службы.

Основной и главной задачей ставится подведение итогов работы, обмен опытом в системе работы психологической службы в других университетах. А так же расширение коммуникаций между представляющими различные учебные заведения начинающими учеными и исследователями.

В сборнике материалов конференции представлены статьи студентов, посвященные актуальным проблемам из различных отраслей науки.

Статьи, представленные в сборнике, изложены в авторской редакции. Организационный комитет конференции и редколлегия сборника материалов конференции не стали вносить изменения в авторские тексты, оставляя за авторами право, самостоятельно излагать и отстаивать свою научную позицию.

ISBN 978-5-91753-064-2

## Оглавление:

Кузнецова М.О., Каххарова А.А., Крылова Э.А., Недосекин Ю.С., Топильская Д.Ю. История становления психологической службы факультета психологии.....	6
Атюшев А.А. Успешность в учебно-профессионально деятельности военнослужащих Учебного центра Военно-Морского Флота как фактор их психологической безопасности.....	11
Архипенко С.В., Козыревский А.В. О некоторых результатах исследования эмоционально - волевой устойчивости.....	16
Басилян А. А. Гендерные различия развития самооценки в подростковом возрасте.....	21
Басилян А. А. Психологические особенности периода зрелости.....	29
Баумгертнер Е. А. Особенности адаптации студентов I курса факультета психологии к образовательной среде вуза.....	31
Баутина Ю. В. Исследование социализации старших подростков с учётом гендерного аспекта.....	37
Большакова Д. А. Использование сказки для развития навыков совладания у детей.....	43
Великанов Д.О. Проблема направленности личности на деятельность в отечественной и зарубежной психологии.....	51
Венско О. И. Стратегическое значение психологической службы в системе повышения квалификации и переподготовки работников организации.....	55
Глебова О. А. Развитие умений и навыков самопрезентации личности подросткового и юношеского возраста посредством тренинга.....	59
Губин В.А., Атюшев А.А. Динамика адаптационных характеристик в процессе учебно - профессиональной деятельности военных моряков.....	67
Губин В. А., Петрук С. А., Компетентностная модель личности.....	72
Губин В. А., Петрук С. А. Педагогическая технология: вчера, сегодня, завтра.....	75

Таблица характеризует выборку юношей и девушек в общих чертах. В таблице показано, что юноши обладают завышенной самооценкой, высоким уровнем тревожности, значимой является когнитивная сфера, характерна прямолинейность и они имеют высокую успеваемость в школе. Девушки имеют заниженную самооценку, высокий уровень тревожности, значимой является эмоциональная сфера (эмоциональная стабильность, адекватная самооценка) и они имеют высокий уровень успеваемости в школе. Данные всех методик были подвергнуты корреляционному анализу. В результате обработки выявлены следующие корреляции:

- у юношей. Завышенная самооценка коррелирует с высокой школьной успеваемостью,  $r = 0,345$  при  $p \leq 0,05$ . Также завышенная самооценка коррелирует с фактором В «интеллект»,  $r = 0,420$  при  $p \leq 0,05$ .

- у девушек. Заниженная самооценка коррелирует с высокой школьной успеваемостью,  $r = 0,346$  при  $p \leq 0,05$ . Заниженная самооценка коррелирует с фактором С «эмоциональная стабильность/эмоциональная нестабильность»,

$R = 0,430$  при  $p \leq 0,05$ .

В итоге, математический анализ по всем методикам показал наличие статистически значимых различий с средних значениях по исследуемым признакам, исключение составила методика измерения уровня тревожности Тэйлора, по которой не получено статистически значимых показателей. Корреляционный анализ на достаточно высоком уровне достоверности показал взаимосвязь завышенной самооценки с высокой школьной успеваемостью и когнитивной сферой для юношей и взаимосвязь заниженной самооценки с высокой школьной успеваемостью и эмоциональной сферой для девушек. Таким образом, выдвинутая гипотеза, что для юношей характерны завышенная самооценка, высокая школьная успеваемость, предпочтение профессиональных ролей и значимость когнитивной сферы, для девушек характерны заниженная самооценка, высокая школьная успеваемость, предпочтение семейных и межличностных ролей, значимость эмоциональной сферы подтвердилась.

Литература:

1.Зимбардо Ф.. Формирование самооценки / Самосознание и защитные механизмы личности. - Самара: Бахрах, 2003. - 656с.

2.Кон И.С. Психология юношеского возраста. - М., Просвещение, 1989. - 175 с.

*Басилия А. А., студентка I курса магистратуры факультета психологии Национального исследовательского университета «Высшая школа экономики», г.Москва*  
*Научный руководитель: профессор кафедры организационной психологии, доктор психологических наук, профессор Лебедева Н.М.*

### *Психологические особенности периода зрелости.*

Зрелость - самый длительный для большинства людей период жизни. В отечественной науке не уделяют этому периоду достаточно внимания, исследований на предложенную тему проведено мало, но проблема с каждым годом становится актуальной. Какого человека можно считать зрелым?

Е.Е.Сапогова, характеризуя период взрослости, отмечает:

Во-первых, зрелость определяется физиологически, с точки зрения оптимального функционирования всех систем организма. Внешне взрослые люди продолжают расти, физиологически изменяться - достигают оптимума и изменяется функционирование костной, мышечной, сердечно-сосудистой, пищеварительной, гормональной и других систем;

Во-вторых, зрелость определяется социально и юридически - с точки зрения возможности соблюдать нормы и правила социальной жизни, занимать определенные статусные позиции, демонстрировать уровень своих социальных достижений (образование, профессия и т.д.), нести ответственность за собственные решения и поступки;

В-третьих, зрелость - категория психологическая, учитывающая собственное отношение человека к возрасту, свои переживания в новый возрастной ипостаси, наличие семьи и опыт родительства.

Социальная ситуация развития в зрелости - это ситуация реализации себя, полного раскрытия своего потенциала в профессиональной деятельности и семейных отношениях [2].

Кроме вышесказанного, в данное время актуален вопрос глобального экономического кризиса. По сводкам в интернете уровень зарплат в России поднялся, но наметился спад потребительской активности. Это значит, что население охватили неопределенность, страх, боязнь остаться на обочине жизни, ведь в памяти народа еще не угасли события девяностых годов. Так вот люди, которые через это прошли (родители, бабушки, дедушки) имеют бесценный опыт «выживания» в период кризиса, они могут стать путеводителями для своих детей, внуков. И если брать глобально, зрелое население, по крайней мере, России может стать «поплавком» для молодежи в «бушующем море» экономического кризиса.

По данному вопросу было проведено эмпирическое исследование.

Цель исследования: особенности личности в период зрелости.

Объект исследования: личность в зрелом возрасте.

Предмет исследования: объективность и ригидность как особенности зрелой личности.

Гипотеза исследования: личность в зрелом возрасте более объективна и в большей степени склонна к ригидному поведению.

База исследования: персонал Государственной телевизионной и радиовещательной компании «Бурятия» г.Улан-Удэ, педагогический персонал школы №4 г.Улан-Удэ. В исследовании приняли участие 55 человек в возрасте от 30 до 56 лет.

В данном исследовании использовались две методики: Томский опросник ригидности Г.В. Залевского и тест на объективность. С помощью теста на объективность выявляется способность человека объективно характеризовать других людей, их положительные, отрицательные стороны и достижения [3]. При использовании Томского опросника ригидности Г.В.Залевского выявляется степень проявления психической ригидности. Вообще, психическую ригидность определяют как трудность коррекции программы поведения в целом или ее отдельных элементов в связи с объективной необходимостью и разной степенью осознания и принятия этой необходимости [1].

В результате проведенного эмпирического исследования выявлено, что особенностями периода зрелости являются объективность и намечающаяся ригидность по шкалам ОР («общая ригидность») и ЭР («эмоциональная ригидность»). Высокие баллы по обозначенным шкалам обнаружило большинство (45 человек).

Шкала «общей ригидности» (ОР) отражает склонность к широкому спектру фиксированных форм поведения – навязчивостям, стереотипам, упрямству, педантизму и собственно ригидности.

Шкала «эмоциональной ригидности» (ЭР). Высокие показатели по этой шкале свидетельствуют о том, что в состоянии страха, стресса, плохого настроения, утомления или болезни человек в высокой степени склонен к ригидному поведению. В обычных условиях такого поведения он может не проявлять. Также характерно заикливание на переживаниях.

В итоге, личность в зрелом возрасте характеризуется недостаточно гибким поведением, закрепленными паттернами поведения и эмоциональной косности.

Таким образом, поставленная нами цель изучения особенностей личности в период зрелости достигнута. Выдвинутая гипотеза о том, что личность в зрелом возрасте более объективна и в большей степени склонна к ригидному поведению, подтвердилась.

#### Список литературы:

1. Персональный сайт Бруннера Е.Ю. Психология /Томский опросник ригидности Г.В.Залевского. - Режим доступа: <http://brunner.kgu.edu.ua/index.php/cv/543-topz>.

2. Сапогова Е.Е. Психология развития человека. – М.:Аспект Пресс, 2003. – 460 с.

3. Тест на объективность. - Режим доступа: <http://azps.ru/tests/2/objectivnost.html>

*Баумертиер Е. А., студентка 3 курса факультета психологии ЛГУ имени А.С. Пушкина*

*Научный руководитель - кандидат психологических наук, доцент  
Авдеевко Г. Ю.*

#### *Особенности адаптации студентов 1 курса факультета психологии к образовательной среде вуза.*

В настоящее время человек вынужден постоянно адаптироваться к изменяющимся условиям современного мира. Одним из наиболее значимых периодов в жизни выпускников школ, поступивших в вуз, является адаптация к новому коллективу, новой обстановке. Этот жизненный этап является очень важным, и в то же время очень сложным для индивида, поскольку привычный режим жизни кардинально изменяется.

Поступая в высшие учебные заведения, школьники сталкиваются с новой обстановкой, новой формой занятий, попадают в новый коллектив, знакомятся с новыми преподавателями. В первые месяцы учебы они вынуждены адаптироваться к данным изменениям. Поэтому для темы данной работы было выбрано изучение особенностей адаптации студентов 1 курса.

Актуальность: Каждый из студентов после поступления проходит период адаптации, однако у каждого адаптация проходит с различной сложностью и легкостью, поэтому данная проблема нуждается в изучении.

Цель: изучить особенности адаптации студентов 1 курса к обучающей среде вуза.

Практическая значимость: выявление студентов, испытывающих сложности в адаптации позволит оказать своевременную помощь и возможно, сократить адаптационный период. Также, возможно определение порога, при котором адаптация будет проходить с особыми затруднениями, и обозначение данного порога как минимального при поступлении в ВУЗ.

В качестве цели в данной исследовательской работе было выделено изучение особенностей адаптации студентов 1го курса к условиям среды обучения в ВУЗе. Первоначальным прогностическим критерием были выделены результаты сдачи ЕГЭ. Было проведено исследование с