

РОССИЙСКАЯ АКАДЕМИЯ НАУК
ИНСТИТУТ АРХЕОЛОГИИ

Виктор ЧХАИДЗЕ

ВИЗАНТИЙСКИЕ ПЕЧАТИ ИЗ ТАМАНИ

МОСКВА
2015

УДК 736.3
ББК 63.2
Ч 97

Ответственный редактор:
П. Г. Гайдуков, д.и.н., чл.-корр. РАН

Рецензенты:
В. П. Степаненко, д.и.н., проф.
Е. В. Степанова, к.и.н.

Утверждено к печати Ученым советом Института археологии РАН

Чхаидзе В.

Византийские печати из Тамани / В. Н. Чхаидзе ; Российская акад. наук, Ин-т археологии. – Москва, 2015. – 202 с. – ISBN 978-5-7396-0376-0.

SUPPLEMENTUM I¹

Алексей Комнин (1122–1142)



Место находки: Таманский полуостров (?).

Место хранения: Нумизматический музей в Афинах, BE 762/1998.

Публикация: CNG 2011 : 234, № 1313; ЧХАИДЗЕ 2013б : 37-39, рис. 1.1.

Аналогии не известны.

Библиография: ШКНАИДЗЕ, КАСХТАНОВ, ВИНОГРАДОВ, 2014 : 3-18.

Д. 39 мм. В. 44,85 гр.

Аверс. Сошествие во ад – Воскресение Господне. По центру Христос в рубахе до пят (хитоне), развивающемся гиматии – детали одежды ветхозаветных царей и препоясанном плаще, босой, поднимается, попирая сломанные ворота Ада, изображенные V-образно, также видны летящие вниз петли врат. Спаситель несет в левой руке шестиконечный патриарший крест на длинном древке, правой влечет за руку коленопреклоненную фигуру в рубахе (Адама), слева от которого стоит меньшая фигура в платье (мафории) со сложенными руками (Ева). С правой стороны у сплошной стенки (изображающей саркофаг) изображены две поясные фигуры в церемониальном одеянии и венцах с привесками, руки у первой сложены в молитвенном жесте (ветхозаветные цари Давид и Соломон). Все мужские фигуры изображены с бородами. Слева от нимба и над поясными фигурами надпись: $\text{HAGI}|\text{AAN}|\text{A} \parallel \text{CTA}|\text{CIC} = \text{H} \acute{\alpha}\gamma\iota\alpha \text{A}\nu\acute{\alpha}\sigma\tau\alpha\sigma\iota\varsigma$.

Реверс. Две фигуры. Святой в полный рост, с нимбом, безбородый и безусый, в военной тунике, в плаще за спиной, по краям которого идет кайма, изображенная в виде двух линий с точками посередине, препоясанный справа мечом, левая рука поднята и держит некий предмет (или же святой демонстрирует некий жест), стопы разведены в стороны. Правой рукой святой держит за локоть левой руки изображенного в полный рост человека с бородой и усами, в военной тунике, из-под которой вид-

¹ Авторы раздела: Виктор ЧХАИДЗЕ, Денис КАШТАНОВ, Андрей ВИНОГРАДОВ.

ны полы рубахи до пят или свисающий по спине плащ. Воин в полукруглом шлеме с шарообразным навершием и защитой для шеи и затылка. В правой руке воин держит на плече меч острием вверх; стопы воина направлены вправо. Между стопами святого и воина на нижней части от точечного ободка печати отходит растительный орнамент (?): три ветви из одного стебля. Одна надпись, четырехстрочная, помещена между двумя фигурами: ΟΑΓΙ|ΟCΓΕ|WΠΓ|ΙOC = 'Ο ἅγιος Γεώργιος, вторая – справа от воина: Α|ΛΕ|ΕΙ|OC || Ο|ΚΟ|ΜΝΗ|Ν = Ἀλέξιος ὁ Κομνην(ός).

Печать была продана 18 мая 2011 года на аукционе Classical Numismatic Group²; впоследствии она поступила на торги Freeman & Sear³. По некоторым данным, печать была найдена в районе Таманского полуострова, так как в наше распоряжение поступили цифровые копии фотографии этого артефакта, сделанные еще до его расчистки и реставрации. В данной связи была предпринята публикация моливдовула⁴, хотя мы и не знали, что он выставлен на аукцион.

Известен единственный аналогичный и уникальный моливдовул, однако, оттиснутый другой парой матриц и более изящный (Рис. 1). Моливдовул был найден в 1963 г. на акрополе Трапезунда. До 1972 г. он принадлежал Акиле Миллашу, затем хранился в коллекции Дж. Закоса и в октябре 1998 г. был продан с аукциона Spink⁵. В настоящее время он находится в коллекции Афинского нумизматического музея⁶. Диаметр моливдовула 40×35 мм, вес 45,63 г. Таким образом, своими размерами моливдовул полностью совпадает с нашей находкой. Однако присутствует и ряд различий. Фигуры нашей печати занимают гораздо больше места, чем на печати из Трапезунда, поэтому создается впечатление «тесноты» композиции: в которой практически нет свободного пространства. Резчик даже не смог уместить изображение в границы поля: за него выступает голова Евы. Фигура Христа кажется гораздо более вытянутой по вертикали. Две фигуры на оборотной стороне – святого и воина – расположены на ней еще более «тесно» по сравнению с трапезундской печатью, на которой по левую руку от святого осталось много свободного места. Неестественен жест, которым воин держит свой меч, который сам по себе значительно меньше и тоньше. Пропорции фигур искажены, лица одутловатые, с большими носами, линии резкие, глубокие, что создает впечатление более объемного изображения. Несколько отличается и компоновка надписей обеих печатей.

² CNG 2011 : 234, № 1313 – <http://www.engcoins.com/Coin.aspx?CoinID=184776>.

³ <http://www.freemanandsear.com/displayproduct.pl?prodid=6821>.

⁴ ЧХАИДЗЕ 2013б : 37-39, рис. 1.1.

⁵ SPINK 1998 : 48-49, № 93.

⁶ BE 762/1998: KOLTSIDA-MAKRE 2006 : 13, № 3.

Издатели каталога Spink, датировали печать XII в. и посчитали, что идентификация владельца печати невозможна, так как имя Алексей было достаточно популярно среди семьи Комнинов (справочник Варзоса указывает более двух десятков носителей этого имени)⁷.

Однако уже в 1998 г. владелец трапезундской печати был отождествлен С. П. Карповым с Алексеем I Великим Комнином, первым императором Трапезунда (1204–1224)⁸. Эта гипотеза была развита в специальной статье Париса Гунаридиса⁹. Исследователь считает, что изображение воина рядом со святым символизирует претензии владельца на императорский престол. Таких претендентов из семьи Комнинов, которых звали Алексей, известно, как считает П. Гунаридис, два: родоначальник константинопольской династии и основатель Трапезундского государства. Отклонив возможность того, что владельцем печати мог быть Алексей I Комнин, П. Гунаридис находит прототип изображения воина с мечом на плече на печати второй половины XI в. *новелиссима, протовестиария* и *великого доместика* схол Востока Иоанна. Кроме того, по мнению исследователя, моливдовул Алексея мог оказать влияние на композицию печати с изображением Богоматери Θεοσκήρατος, которая на другой стороне несет изображение святого Георгия и святого Феодора, при этом Георгий держит в правой руке обнаженный меч на плече и ножны в левой руке¹⁰. По эпитету печать связывается с трапезундским монастырем, и, как предполагает П. Гунаридис, печать основателя Трапезундского государства была взята там за образец для подражания. Арибуция печати из Трапезунда Алексею Великому Комнину была принята и другими исследователями¹¹.

В изображениях печати Алексея Комнина П. Гунаридис видит определенную идеологическую программу: святой Георгий (один из трех святых воинов, изображавшихся на печатях Комнинов) подчеркивает роль ее владельца как военного командира, тогда как сцена Воскресения отражает идею спасения и политического воскресения Византийской империи.

Эта гипотеза была в дальнейшем поддержана и подкреплена дополнительными соображениями. Ж.-К. Шене также видит в изображении Воскресения намек на «воскресение» Византийской империи¹². С. П. Карпов связывает эту иконографию со вступлением Алексея в Трапезунд и провозглашением его императором в апреле 1204 г.: Пасха,

⁷ SPINK 1998 : 48-49.

⁸ ΓΟΥΝΑΡΙΔΗΣ 1999 : 248; КАРПОВ 2001 : 27; Он же. 2007 : 108-109, табл. III.1.

⁹ ΓΟΥΝΑΡΙΔΗΣ 1999 : 248-258, εικ. 1.

¹⁰ LAURENT 1965 : 212-213, № 1295; другой экземпляр и библиография: ЛИХАЧЕВ 1991 : 95, № 10, табл. LXII.10.

¹¹ ŠANDROVSKAJA, SEIBT 2005 : 95; KOLTSIDA-MAKRE 2006 : 13, № 3.

¹² CHEYNET 2005 : 64, fig. 7

праздник Воскресения, приходилась в этом году на 25 апреля, тогда как празднование св. Георгия – 23 апреля¹³.

Атрибуируя моливдовул Алексею Великому Комнину, датировать его возможно только временем непосредственно после занятия Трапезунда. Иначе выглядит необъяснимым отсутствие всякого титулования (для сравнения, на печатях, относимых к брату Алексея Давиду, он назван “царским внуком” на одной и “порфирородным” на другой) и прибавки “Великий” к фамильному имени, которая отмечена уже в приписке к Псалтири Ватопедского монастыря № 760 о смерти Давида 13 декабря 6721 (1212) года¹⁴. Но при такой датировке в бородатом воине проблематично видеть юного Алексея, которому к моменту занятия Трапезунда исполнилось 22 года.

Атрибуция печати Алексея Комнина основателю Трапезундского государства представляет собой «порочный круг» (если владелец печати – Алексей Великий Комнин, то изображения символизируют «возрождение империи», а если можно говорить о символике «возрождения империи», значит, владелец печати – Алексей Великий Комнин). При этом под «возрождением империи» никак нельзя видеть занятие Трапезунда. Помимо этого, исследователи не объясняют причин того, что на печати помещена сцена, которая в византийской сфрагистике преимущественно связана с Иерусалимом.

Как отмечает сам С. П. Карпов, ссылаясь на историографическую традицию, донесенную византийскими источниками, “передача власти Комнинам на Понте происходила мирно”¹⁵. Также он указывает на весьма скромные размеры отряда, во главе которого Алексей занял Трапезунд. Как сообщает грузинский историк Василий, “управитель царского двора” (Басили «эзосмодзгвари»), основную роль в этом событии сыграло “небольшое войско”, отправленное грузинской царицей Тамар¹⁶. На этом фоне гротеском выглядит акцент печати на военной тематике.

Сам Алексей, как указывает С. П. Карпов, впоследствии не покидал город и окрестности и не участвовал в военных предприятиях своего брата Давида в направлении Никеи и Константинополя¹⁷. Таким образом, и тут акцентирование воинской стороны деятельности Алексея и гипотетическая манифестация его претензий на константинопольский престол не подтверждается сведениями о его реальных действиях.

Наконец, связь изображения на печати с праздниками Пасхи и святого Георгия, когда якобы Алексей овладел Трапезундом, остается на уров-

¹³ КАРПОВ 2007 : 109.

¹⁴ Idem. 1981 : 103.

¹⁵ Idem. 2007 : 96.

¹⁶ КАРТЛИС ЦХОВРЕБА : 316-317.

¹⁷ КАРПОВ 2007 : 98.

не догадки. Нам известно лишь, что он вошел в город в апреле месяце¹⁸, не более того.

Ключевой для датировки и атрибуции печати, очевидно, является интерпретация помещенных на ней изображений. В этой связи следует внимательнее посмотреть на их место на византийских печатях в более широком иконографическом контексте.

Как отмечает А. Карцонис, вопрос о времени формирования иконографии Воскресения – Сошествия во Ад с Христом, “влекущим” Адама за собой («второй тип») остается открытым¹⁹, но в XI веке она становится предпочитаемым типом изображения этой сцены, а ее распространение демонстрируется на примере мозаики церкви св. Луки в Беотии (Ἅγιος Λουκᾶς), фресок собора св. Софии в Киеве и церкви «Карабаш Килисе» в Каппадокии²⁰. На мозаике кафоликона монастыря Осииос Лукас 1020–1030-х гг.²¹ Адам и Ева расположены справа (с точки зрения смотрящего) от Христа, а цари – слева (Рис. 2). Однако уже на фреске из Софии Киевской (1030-е гг.; трансепт, северная сторона) Адам и Ева находятся слева от Христа²² (Рис. 3), как и на наших печатях. К следующему столетию относятся такие примеры последней иконографии как фреска «Каранлык Килисе» в Гёреме (Каппадокия, начало XII в.)²³, мозаика в Торчелло (Италия; ок. 1130 г.)²⁴ (Рис. 4) а также фреска в Мирожском монастыре во Пскове (ок. 1130–1140 гг.) относится к следующему столетию²⁵. К концу XII в. относится фреска из Панагии Аракиотиссы в Лагудере на Кипре (1192 г.); рубежом XII–XIII вв. датируется мозаика в соборе св. Марка (Венеция)²⁶ (Рис. 5).

Похожую композицию можно отметить на миниатюре Евангелия Vat. Urb. gr. 2 (1122 г., л. 260)²⁷ (Рис. 6), а также на ряд других миниатюр, в частности, Лекционарий Лавры на Афоне (XI в.)²⁸, Codex Ebnerianus fnачала XII в. из Бодлеянской библиотеки (Великобритания)²⁹ и Codex Marc. gr. Z 540 (приблизительно XII в.)³⁰ (Рис. 7), а также кодекс XII века

¹⁸ Ibid. : 94.

¹⁹ KARTSONIS 1986 : 205.

²⁰ Ibid. 213.

²¹ Ibid. 83.

²² ЛОГВИН 2001 : 242, табл. 185.

²³ JOLIVET-LEVY 2001 : tav. 87.

²⁴ ANDREESCU 1972 : 183-223.

²⁵ ИСТОРИЯ 2012 : 238, pl. 276.

²⁶ TOESCA 1957 : taf. 31.

²⁷ STORNAJOLO 1910 : min. 90.

²⁸ KARTSONIS 1986 : pl. 80.

²⁹ MEREDITH 1966 : 419-424, pl. 69.b.

³⁰ FURLAN 1979 : fig. 7.11.

из коллекции Freer Gallery of Art в Вашингтоне³¹ (Рис. 8). XII веком датируются тетраптих и эпистиль из Синайского монастыря³², в которых Воскресение представлено в такой же иконографии.

Что касается предметов прикладного искусства, можно назвать эмалевую иконку с оклада Евангелия в Сиене (X–XI вв.)³³ и золотую икону-мошевик конца XII в. из музеев Московского Кремля (на последней имеются дополнительные фигуры Иоанна Предтечи справа и Авеля слева)³⁴ (Рис. 9), а также Pala d'Oro работы венецианцев в Константинополе середины XII века³⁵ (Рис. 10) и изображения на воротах церкви Сан-Паоло-фуори-ле-мура в Риме (1070 г.) и в Трани (конец XII в.)³⁶, а также на Суздальских воротах (конец XII – первая треть XIII в.; Адам и Ева справа от Христа)³⁷ (Рис. 11). Шестифигурная композиция (с Иоанном Предтечей справа) представлена на резной стеатитовой иконе второй половины XII – начала XIII вв. из Московского Кремля³⁸. Также укажем на камю XII в. из Государственного исторического музея³⁹ (Рис. 12).

Из более простых изделий отметим изданную Г. Шлюмберже бронзовую медаль со сценой Распятия на одной стороне и Воскресения на другой. На ней фигуры коленопреклоненного Адама и Евы расположены справа от фигуры Христа⁴⁰. На другой медали, свинцовой, Адам и Ева находятся слева от Христа; на обратной стороне – равносторонний крест с расходящимися закругленными концами⁴¹. Известна свинцовая паломническая ампула из Берлина с изображениями Распятия и Воскресения в пятифигурной иконографии, сходной с печатью, которая датируется XII в.⁴² (Рис. 13). Еще одна ампула из Кливленда того же времени, на другой стороне несет изображение Храма Гроба Господня⁴³.

Религиозное назначение⁴⁴ могут иметь свинцовые буллы с изображением Воскресения на одной стороне и св. Феодора⁴⁵, неизвестного святого

³¹ STUDIES 1918 : 45-53.

³² HOLY IMAGE 2006 : 172, pl. 20.3.

³³ SCLUMBERGER 1890 : 23.

³⁴ ВИЗАНТИЙСКИЕ ДРЕВНОСТИ 2013 : 185-189, № 25.

³⁵ SAN MARCO 1986 : 53.

³⁶ MENDE, HIRMER 1983 : 97, abb. 8, taf. 156.

³⁷ См. фото: http://www.pravoslavie.ru/gallery/image82_16381.htm.

³⁸ ПУЦКО-БОЧКАРЕВА 1989 : 100-105; ВИЗАНТИЙСКИЕ ДРЕВНОСТИ 2013 : 280-283, № 71.

³⁹ ГИМ, № 53151/73. ИСКУССТВО ВИЗАНТИИ 1977 : 125, № 645.

⁴⁰ SCLUMBERGER 1884 : 25; Idem. 1895 : 29-30, № 9.

⁴¹ Ibid. 1884 : 25; Idem. 1895 : 30, № 10.

⁴² KÖTZSCHE 1988 : 13-32, abb. 3-4, 8-10; FOLDA 1995 : 294-299, pl. 8B8.

⁴³ PITARAKIS 2008 : 396-397, fig. 3.a-b; Idem. 2013 : 241, 244, fig. 3.

⁴⁴ См.: СТЕПАНОВА 2006 : 90-96; СТЕПАНЕНКО 2012 : 185-189.

⁴⁵ 2 экземпляра оба связаны с Древней Русью:

1) Государственный Эрмитаж, М-12526: ЯНИН, ГАЙДУКОВ 1998а : 62, № 347а;

война⁴⁶, неизвестного святого (или апостола) во весь рост с книгой⁴⁷ (Рис. 14), святого во весь рост⁴⁸, бюстами неизвестных святых⁴⁹ на реверсе. Выраженный паломническо-мемориальный характер имеют артефакты со сценой Воскресения на одной стороне и Успения⁵⁰ (Рис. 15) или Распятия⁵¹ (Рис. 16) на другой. Укажем и на буллу из пропавшего собрания Notre-Dame de France в Иерусалиме со сценой Воскресения (количество фигур неясно) и надписью «Святого Воскресения» на другой стороне⁵².

Пятифигурная иконография Воскресения с Христом, «влекущим» Адама, встречается на целом ряде византийских печатей XI–XII вв.⁵³ Среди немногих частных – Романа (XI–XII вв.)⁵⁴, Никифора Катахарита (XI–XII вв.)⁵⁵, Иоанна Арвантина (XII в.)⁵⁶, Иоанна Каматира (XII в.)⁵⁷ и печать с поврежденной легендой⁵⁸. Сцена Воскресения с тремя фигурами, где Адам и Ева находятся по сторонам от Христа, имеется также на

BULGAKOVA 2004 : 147-148, № 1.6.11; ЧУКОВА 2006, 41, рис. 1.16; ШАНДРОВСКАЯ 2013 : 426, рис. 13 (исследовательница напрасно считает печать неопубликованной);

2) АЛФЁРОВ 2012а: 57-58, № 13.

⁴⁶ ЯНИН, ГАЙДУКОВ 2005 : 106, № 347аа.

⁴⁷ JORDANOV, ZHEKOVA 2007 : 180-181, № 509. JORDANOV 2009: 757, № 2450.

⁴⁸ SBS 10 – Catalogue Auctions 2002–2006 : 175-176 (Münz Zentrum Rheinland: № 1072).

⁴⁹ Archelological Museum, Istanbul, № 655 (688): BULGURLU 2007 : 237, № 321; CHEYNET, GÖKYILDIRIM, BULGURLU 2012 : 589, № 6.95. Archelological Museum, Istanbul, № 657-340: Ibid. 964-965, № 11.129.

⁵⁰ 1) ΚΟΝΣΤΑΝΤΟΠΟΥΛΟΣ 1904 : 310. № 774; ЛИХАЧЕВ 1911 : 140, рис. 324; PENNA 1999 : 270, еик. 18; COTSONIS 2009 : № 99/60;

2) SBS 10 – Catalogue Auctions 2002–2006 : 177 (Münz Zentrum Rheinland, Sale 131 (11 January 2006). № 1042).

⁵¹ 1) SZEMIOTH, WASILEWSKI 1969: 77. № 76; COTSONIS 2009: № 103/91.

3) печати из Государственного Эрмитажа:

2) М-8248: ШАНДРОВСКАЯ 1977 : 142, № 776; Idem. 2013 : 427-428, рис. 15; COTSONIS 2009: № 102/90;

3) М-4719: ШАНДРОВСКАЯ 1977 : 143, № 780; Idem. 2013 : 428, рис. 16; COTSONIS 2009: 70, fig. 12, № 101/89;

4) М-4714: ШАНДРОВСКАЯ 2013 : 427, рис. 14.

5) Археологический музей Софии, № 51: JORDANOV 2009: 757, № 2451; Idem. 2011: 86, № 175.

⁵² GERMER-DURAND 1901 : 267-268; Idem. 1907 : 25-26, fig. XLIV; ЛИХАЧЕВ 1911: 35, № 3; LAURENT 1965 : 398-399, № 1566; COTSONIS 2009 : № 94/28.

⁵³ Comp.: Ibid.: 65.

⁵⁴ Государственный Эрмитаж, М-10441: ШАНДРОВСКАЯ 1977 : 143, № 779; Idem. 2013 : 425, рис. 11; COTSONIS 2009 : № 100/86.

⁵⁵ Fogg Museum of Art, 2082: CHEYNET, GÖKYILDIRIM, BULGURLU 2012 : 672.

⁵⁶ Государственный Эрмитаж, М-8250: SCLUMBERGER 1884 : 619, № 2; ŠANDROVSKAJA, SEIBT 2005 : 43-44, № 24; COTSONIS 2009 : № 108/74; WASSILIOU, 2011 : 440, № 980; ШАНДРОВСКАЯ 2013 : 424-425, рис. 10.

⁵⁷ DO. 58.106.4478: JORDANOV 2006а : 174.

⁵⁸ Государственный Эрмитаж, М-4712: ПАНЧЕНКО : 1908, 58-59, № 146 (150); COTSONIS 2009 : № 98/87; ШАНДРОВСКАЯ 2013 : 424, fig. 9.

печати *патрикия* Георгия⁵⁹.

Однако, сцена Воскресения более традиционна для печатей архиепископов⁶⁰. В основном иконография Воскресения в сфрагистике связана с Иерусалимом. Так, эта сцена помещена на печатях православных патриархов Иерусалима⁶¹: Евфимия (Grumel: после 1083 г.; Gill: 1096–15 июля 1099 г.)⁶² (Рис. 17), Симеона II (Grumel: 1092–1099 гг.; Gill: 1084–1096 гг.)⁶³ (Рис. 18) и Иоанна⁶⁴ (если исходить из последовательности патриархов, это может быть Иоанн VIII, Grumel: ок. 1098–1106/1107 гг.) (Рис. 19). Другая печать с именем Иоанна, но совершенно иной надписью несет аналогичное по типу изображение Воскресения, но всего лишь с двумя фигурами: Христа и Адама⁶⁵. Известна пятифигурная иконография Воскресения и по моливдовулам клириков Святого Сиона и Святой Церкви (XI–XII вв.) с отличающимися надписями на другой стороне⁶⁶ (Рис. 20).

⁵⁹ LAURENT 1930 : 330-332, № VIII.

⁶⁰ COTSONIS 2009 : 65, 70; WOŁOSZYN 2009 : 163-165.

⁶¹ Датировки приводятся по: TRAITE D'ÉTUDES 1958 : 452-453; GILL 1997 : 455.

⁶² Коллекция Г. Сейрига, № 738: ZACOS 1984 : 69, № 61; CHEYNET, MORRISSON, SEIBT 1991 : 172, № 251; CHEYNET 2008 : 24, fig. 29; COTSONIS 2009 : № 91/29. На печати его предшественника Софрония II (1059–1076/83) помещена упрощенная композиция с Воскресением (изображение печати не публиковалось): LAURENT 1965 : 394, № 1562; COTSONIS, 2009 : № 92/36a. На другой печати Софрония – разительно отличающаяся композиция Воскресения: Христос идущий вправо и поднимающий Адама, находящегося перед ним из могилы: LAURENT 1964: 49-50; Idem. 1965 : 394-395, № 1563; COTSONIS, 2009 : № 93/36b; GRIERSON 2012 : 684-687, fig. 2. Аналогичная композиция представлена на моливдовуле патриарха Афанасия (XII в.): LAURENT 1965 : 458, № 1565bis.

⁶³ Berlin, Staatliche Museen, Stiftung Preußischer Kulturbesitz, Münzkabinet, 775/1922: LAURENT, 1965 : 396-397, № 1564; SEIBT, ZARNITZ 1997 : 180-181, № 5.1.1; COTSONIS 2009 : № 95/37.

⁶⁴ 1) Archelological Museum, Istanbul, № 146 (139): EBERSOLT 1914 : 389, № 460 (139) (без изображения; атрибутирована Иоанну VI (ок. 969 г.)); ЛИХАЧЕВ 1924 : 215 (без изображения; атрибуция повторена); LAURENT 1965 : 393-394, № 1561 (без изображения; атрибутирована Иоанну VII (964–966 гг.)); BULGURLU 2007 : 175, № 203 (атрибутирована Иоанну IX (около 1157 г.)); COTSONIS 2009 : № 96/85a; CHEYNET, GÖKYILDIRIM, BULGURLU 2012 : 537-538. № 6.14 (в заголовке указание на Иоанна VII, однако в дальнейшем атрибутируется Иоанну IX).

2) Collection H. Seyrig, № 678: ZACOS 1984 : 69, № 60 (атрибутирована Иоанну VII); CHEYNET, MORRISSON, SEIBT 1991 : 173, № 252 (склоняются к атрибуции Иоанну IX); COTSONIS 2009 : № 104/73.

⁶⁵ Paris, Cabinet des Médailles, № 1182: SCHLUMBERGER 1909 : 567, № 17 (атрибутирована Иоанну VI); ЛИХАЧЕВ 1924 : 215-216 (атрибуция повторена); LAURENT 1965 : 397-398, № 1565 (атрибутирована Иоанну VIII); COTSONIS 2009 : № 97/85b.

⁶⁶ «Святого Сиона и святого животворящего гроба»: 1) Ancienne collection Longuet: LAURENT 1965 : 399-400, № 1568; COTSONIS 2009 : № 107/65c; 2) Collection G. Zacos: ZACOS 1984 : 226, № 402a; SPINK 1999 : 48, № 226; COTSONIS 2009 : № 105/65a; 3) Archelological Museum, Istanbul, № 657-339: CHEYNET, GÖKYILDIRIM, BULGURLU 2012 : 538-539, № 6.15.

Однако особенно активно эту композицию использовали латинские патриархи Иерусалима: Фульк (Fulcher, 1146–1157 гг.)⁶⁷, Амальрик (Amaury de Nesle, 1157–1180 гг.)⁶⁸ (Рис. 21), Ираклий (Heraclius, 1180–1191 гг.)⁶⁹, безымянный, названный *монахом* (Аймаро (?), Haymarus, 1194–1202 гг.)⁷⁰ (Рис. 22), Альберт (Albert, 1205–1214 гг.)⁷¹, и Гирульд (Giroldus, 1225–1238 гг.)⁷².

А. Борг обосновывал мнение, что изображения на печатях отсылают к несохранившейся мозаике храма Гроба Господня в Иерусалиме⁷³, на существование которой указывают Иоанн из Вюрцбурга (около 1165 г.) и Теодерик (около 1172 г.)⁷⁴. Она, в свою очередь, могла воспроизводить мозаику середины XI века⁷⁵ в апсиде «Ротонды Воскресения», снесенной

«Святого и живоносного гроба»: 4) Collection H. Seyrig, № 559: LAURENT 1965 : 399, № 1567; CHEYNET, MORRISSON, SEIBT 1991 : 173-174, № 253.

«Святого Сиона и святого гроба»: 5) Collection G. Zacos: ZACOS 1984 : 226, № 402b; COTSONIS 2009 : № 106/65b.

«Святого Сиона и [...] патриарха Иоанна»: 6) Jerusalem, Department of Antiquities and Museums, № 39.703: RAHMANI 1971: 57-58, № 3, pl. 7.3 (связывает с тем же патриархом, которому принадлежала печать: Paris, Cabinet des Médailles, № 1182).

⁶⁷ SCHLUMBERGER, CHALANDON, BLANCHET 1943 : 75-76, № 8bis; SPINK 1999 : 20, № 144.

⁶⁸ 1) Государственный Эрмитаж, М-8146: ЛИХАЧЕВ 1991 : 172-173, табл. LXIX.13; ШАНДРОВСКАЯ 1977: 143, № 781; Idem. 2013 : 425-426, рис. 12; COTSONIS 2009 : № 109/63a.

2) Numismatic Museum, Athens, BE 750γ/1999: SPINK 1999 : 20, № 145; KOLTSIDAMAKRE 2006 : 12, № 2.

3-4) Коллекция Дж. Закоса: SPINK 1999 : 20-21, №№ 146-147.

5-6) Fogg 2937 and DO. 70.21: DOSeals 5 : 41, №№ 19.3a-b; COTSONIS 2009 : № 110/63b-c.

7) Печать при акте из архива Мальтийского ордена св. Иоанна: CODICE DIPLOMATICO 1733 : tab. III.35; SCHLUMBERGER, CHALANDON, BLANCHET 1943 : 76, №№ 9, 10.

8) Печать при акте Генриха Льва 1172, Wolfenbüttel, Niedersächsisches Staatsarchiv: ORIGINES GVELFICAE 1752 : 516, taf. I.8 ad p. 31; SCHLUMBERGER, CHALANDON, BLANCHET 1943 : 77, № 11; KÖTZSCHE 1988 : 24-25, abb. 17.

9) Collection Chandon de Briailles: SCHLUMBERGER, CHALANDON, BLANCHET 1943 : 77, № 11bis.

10-11) Jerusalem, Department of Antiquities and Museums, №№ 71.5078 and 33.1072: RAHMANI 1971: 55-57, №№ 1-2, pl. 7.1-2.

⁶⁹ SCHLUMBERGER, CHALANDON, BLANCHET 1943 : 77-78, № 12, tab. I.9.

⁷⁰ 1). Коллекция Г. Сейрига, № 734: CHEYNET, MORRISSON, SEIBT 1991 : 248, № 389;

2). Коллекция Дж. Закоса: SPINK 1999 : 21, № 148;

3). Archaeological Museum, Warsaw, PMA/V/6298/53: WOŁOSZYN 2009 : 158, abb. 3.1;

4). Печать из собрания Robert E. Hecht, проданная на аукционе CNG Triton XI в январе 2008 г.: <http://www.cngcoins.com/Coin.aspx?CoinID=115622>.

⁷¹ SCHLUMBERGER, CHALANDON, BLANCHET 1943 : 78, № 14, tab. XIII.13.

⁷² Ibid. 79, № 17.

⁷³ BORG 1981 : 7-12.

⁷⁴ CRUSADERS 1977 : 117-118; PRINGLE 2007 : 20-21.

⁷⁵ См.: OUSTERHOUT 1989 : 66-78.

крестоносцами при строительстве хоров⁷⁶. Живописное «отражение» мозаики ротонды видят в миниатюре псалтири Egerton 1139 из Британского музея (так называемая «Псалтирь иерусалимской королевы Мелисенды», ориентировочно датируется 30-ми годами XII в.)⁷⁷ (Рис. 23). По мнению Б. Кюнель, благодаря существованию этой мозаики сцена Воскресения стала наиболее характерной для иконографии крестоносцев⁷⁸.

Прототип изображения воина с мечом на плече П. Гунаридидс находит на печатях второй половины XI в. *новелиссима, протовестиария* и *велико-го доместика* схол Востока Иоанна (его идентификация является вопросом дискуссионным), где помещен архангел Михаил с мечом на плече и ножнами в другой руке⁷⁹ (Рис. 24, 1); на одной из печатей он стоит справа от св. Димитрия⁸⁰ (Рис. 24, 2). Однако, как замечают авторы каталога печатей Dumbarton Oaks⁸¹, изображение архангела близко изображениям Исаака I Комнина (1057–1059 гг.) с мечом на монетах⁸² (Рис. 25) и (меньше) на печатях⁸³. Современники, по словам Михаила Атталиата и Продолжателя Скилицы, обвиняли Исаака в том, что таким своим изображением он намекает на то, что получил власть не от бога, но с помощью меча⁸⁴.

С другой стороны, как считает А. В. Банк, архангел Михаила с мечом на плече впервые был помещен на печать Никифором Вотаниатом⁸⁵ (Рис. 26). По данным И. Коцониса, из 122 печатей с изображением архангела Михаила, датированных XI–XII вв., только 9 представляют его в военном одеянии⁸⁶. Тут, помимо прочего, отметим новые печати Михаила, *архонта* и *дуки* Матрахи и Всей Хазарии, на которых архангел изображен с большим мастерством⁸⁷ (Рис. 27).

Изображение воина с мечом на правом плече – не редкость в византийском искусстве. На эрмитажном триптихе из слоновой кости X в. име-

⁷⁶ CRUSADERS 1977 : 117-118.

⁷⁷ BUCHTHAL 1957 : 4, 23; KÖTZSCHE 1988 : 21, abb. 13; FOLDA 1997 : 392-394, № 259; WOŁOSZYN 2009 : 162, abb. 4.

⁷⁸ KÜHNEL 1994 : 49-50.

⁷⁹ DO 47.2.1085; LAURENT 1981 : 504-505, № 938; DOSeals 4 : 174, № 99.6.

⁸⁰ DO 58.106.3248; LAURENT 1981 : 504, № 937; DOSeals 4 : 174-175, № 99.7.

⁸¹ Ibid.

⁸² GRIERSON 1993 : 759-760, 762, pl. LXIII. 2.1, 2.4, 2.5.

⁸³ ZACOS, VEGLERY 1972 : 77-78, № 86а-с, pl. 23 (погрудное изображение императора с мечом на правом плече и державой в левой руке).

⁸⁴ CORPUS SCRIPTORUM 1853 : 60 3-5; ΤΣΟΛΑΚΗ 1968 : 103¹⁻⁴. Об идее этого изображения см.: KAZHDAN, EPSTEIN 1985 : 115-116; CHEYNET 2008 : 303-305.

⁸⁵ Государственный Эрмитаж, М-8090; БАНК 1978 : 130. Публикация: ЛИХАЧЕВ 1991 : 99, № 2, табл. LXIII.2; ШАНДРОВСКАЯ 1977 : 135, № 698. Ср.: KARAGIORGOU 2008 : 125; VALERIEV 2010 : 427, № 22.

⁸⁶ COTSONIS 2005 : 440, 445.

⁸⁷ АЛФЁРОВ 2013 : 29-31, рис. 1; СТЕПАНЕНКО 2013 : 157. Ср.: ЯНИН, ГАЙДУКОВ 1998b : 340, № 28а, рис. 4.

ется изображение одного из 40 севастиийских мучеников с мечом на правом плече⁸⁸. Фреска из Чавушина (Каппадокия, 963–969 гг.) изображает этих мучеников в виде императорской гвардии, тоже с мечами на правом плече⁸⁹. На фреске 976–1025 гг. из Дирекли Килисе в Ихларе (Каппадокия) так же изображен св. Меркурий⁹⁰.

В такой же позе стоит св. Димитрий на изделиях XI в.: стетатитовой иконке из Лувра⁹¹ и рельефном деисусе из музея Майера ван ден Берга (Антверпен) со святыми Нестором, Димитрием и Прокопием⁹². Можно привести и другие примеры подобных изображений святых воинов в византийской иконной и фресковой живописи и глиптике.

Однако преимущественно с мечом на правом плече и ножнами в левой руке изображался архангел Михаил в сцене явления Иисусу Навину перед взятием Иерихона. Наиболее ранние примеры датируются X–XI веками: «Свиток Иисуса Навина» (X в.)⁹³ (Рис. 28), крест св. Михаила (XI–XII вв.)⁹⁴, изображение на бронзовых воротах 1076 г. из пещерной церкви св. Михаила на Монте-Гаргано (Апулия)⁹⁵ и фреска церкви св. Георгия в Халки (XI–XII вв.)⁹⁶ (Рис. 29). Хорошо известна эта иконография и позднее⁹⁷.

Таким же образом архангел Михаил изображался на камнях, например, на одном артефакте X–XI вв.⁹⁸ и на памятниках XIII–XV вв.⁹⁹ (Рис. 30). На 14 камнях с изображением архангела Михаила, известных П. Венцелю, его изображения повторяют один и тот же иконографический образ святого воина¹⁰⁰.

Таким образом, образ святого воина с мечом на правом плече (и иногда – с ножнами в левой руке) появляется в византийском искусстве в X веке. Он преимущественно ассоциируется с архангелом Михаилом. В середине XI века этот образ использовал для своего изображения Исаак I Комнин, с этого времени он начинает использоваться на печатях.

Можно предположить, что Алексей Комнин, заказывая свое изобра-

⁸⁸ GROTOWSKY 2010 : fig. 19.

⁸⁹ PARANI 2003 : 153-154; GROTOWSKY 2010 : fig. 59.

⁹⁰ Ibid. fig. 36.

⁹¹ БАНК 1978 : 93, рис. 78; PARANI 2003 : pl. 126.

⁹² WALTER 2003 : 97, pl. 47.

⁹³ LAZAREV 1986 : tab. 98.

⁹⁴ GABELICH 2004 : 34, № 28.

⁹⁵ Ibid. : 26, № 13.

⁹⁶ Ibid. : 32, № 27.

⁹⁷ См.: Idem. 1991 : 73-82; Idem. 2004 : 68, № 73; 70, № 76; 74, № 81; 86, № 92; 96, № 106.

⁹⁸ БАНК 1978: 128-129, рис. 116; PARANI 2003 : 154, pl. 165.

⁹⁹ СТЕРЛИГОВА 2006 : 185, рис. 6, табл. XXXII; ВИЗАНТИЙСКМЕ ДРЕВНОСТИ 2013 : 234-235, № 40; 244-245, № 45.

¹⁰⁰ WENTZEL 1978 : sp. 921.

жение в том виде, который связывался с архангелом Михаилом, хотел, чтобы его как полководца ассоциировали с архистратигом, предводителем войска небесного. С другой стороны, и тут можно усмотреть связь с палестинской тематикой: речь идет о помощи архангела Иисусу Навину во взятии Иерихона, который располагается в окрестностях Иерусалима.

Мы уже отмечали, что по мнению П. Гунаридиса, моливдовул Алексея Комнина повлиял на композицию изображения печатей XIII–XIV вв., которые связываются с трапезундским монастырем Богоматери Θεοσκέπαστος. Эти печати несут изображение святого Георгия и святого Феодора, при этом Георгий держит в правой руке обнаженный меч на плече и ножны в левой руке¹⁰¹ (Рис. 31). В этой связи обратим внимание на камень конца XI – начала XII вв. из Кабинета медалей (Париж), где изображены справа св. Георгий с копьем в правой руке, а слева – св. Димитрий с мечом на плече¹⁰² (Рис. 32). Таким образом, изображение двух святых на печатях с Богоматерью Θεοσκέπαστος если и подражает печати Алексея Комнина, то в самых общих чертах, на уровне идеи, и ему можно найти другие прототипы, например, в византийской глиптике. Кроме того, отнесение печатей к Трапезунду не может считаться доказанным, на что указывает и В. Лоран.

П. Гунаридис также пытался обосновать тезис о том, что изображение воина рядом со святым символизирует претензии владельца на императорский престол, приводя примеры двух печатей. На первой изображен сын Алексея I Комнина и августы Ирины Иоанн в императорской одежде рядом со святым воином (1092–1093)¹⁰³. На другой Иоанн Дука Ангел (1237–1244), одетый в царское одеяние, изображен рядом со святым Димитрием, который возлагает руки ему на плечи на фоне городской стены Фессалоники¹⁰⁴.

Назначение довольно многочисленных находок с изображением Иоанна Комнина со святым воином неясно: В. Лоран считал их императорскими жетонами, Ф. Грирсон – свинцовыми монетами, выпущенными в 1092 г., при этом, по его замечанию, св. Димитрий заменил на фессалоникской эмиссии Христа, который изображен на столичном чекане¹⁰⁵.

¹⁰¹ 1). SCLUMBERGER 1884 : 292; ЛИХАЧЕВ 1911 : 53, рис. 86; 26, табл. VII.9.

Государственный Эрмитаж, М-8012: 2) ЛИХАЧЕВ 1991 : 95, табл. LXII, № 10; ШАНДРОВСКАЯ 1977 : 165, № 1034; КАРПОВ 2007 : 109, табл. III.4.

3). LAURENT 1962 : 178-179, № 170.

4). Idem. 1965 : 212-213, № 1295.

5). SZEMIOTH, WASILEWSKI 1969 : 76, № 74.

¹⁰² GLORY OF BYZANTIUM 1997 : 178, № 132. По любезному сообщению И. А. Стерлиговой, эта камея должна датироваться раннепалеологовским временем.

¹⁰³ LAURENT 1952 : 306, № 687; ΖΗΚΟΣ 1990 : 179-180, № 11.

¹⁰⁴ ZACOS, VEGLERY 1972 : 105-106, № 115.

¹⁰⁵ GRIERSON 1982 : 219, 225, pl. 60, № 1035.

Можно согласиться с предположением, что они должны были манифестировать статус наследника престола.

Иконография ведения святым живого персонажа крайне редка¹⁰⁶. В живописи наиболее ранний пример такого рода встречается, насколько нам известно, на миниатюре РНБ греч. 291, которая происходит из Евангелия Sinait. gr. 172, переписанного в 1067 г. Двухстраничная миниатюра слева изображает Феодора Гавру (впоследствии *дука* Халдии), благословляемого Христом, а справа – его первую супругу Ирину, которую Богоматерь ведет за руку ко Христу¹⁰⁷ (Рис. 33). Чуть менее полутора столетий отделяет эту миниатюру от фрески из монастыря Студеница (1208–1209 гг., переписана в 1568 г.), изображающей Богородицу, которая подводит Симеона Неманю ко Христу на трон¹⁰⁸ (Рис. 34). Хронологически далее можно назвать аналогичную сцену из храма в Милешево (до 1228 г.), где изображен Стефан Владислав (1234–1243)¹⁰⁹ (Рис. 35). Весьма близка к последней композиция миниатюры Евангелия Iviron 5¹¹⁰ (тут, однако, между Богородицей и Христом стоит Иоанн Златоуст), датировка которого является спорной: от 1230–1240-х годов до последней трети XIII в. Фреска в Порта Панагии в Фессалии (около 1289 г.) изображает монаха (возможно, *севастократора* Иоанна Ангела Комнина Дуку), которого к Богородице подводит ангел¹¹¹.

Отметим и еще две похожие фрески. Первая – в церкви Панагии Фориотиссы в Асину (Кипр, 1105–1106 гг.), на которой Богородица представляет Христу ктитора Никифора, но не ведет его за руку, а держится левой рукой за макет церкви в его руках¹¹². На росписи в Дечанах святой Георгий представляет Христу коленопреклоненного Георгия Остоушу Печпала, возложив ему руку на плечо¹¹³.

Известны анонимные стамены, вероятно, фессалоникийского чекана, на одной стороне которых изображен двуглавый орел в одном случае и св. Димитрий в другом, на второй – Христос, ведущий императора за руку¹¹⁴. Монеты датируются XIV в.

Однако уже в XII в. императоры чеканят монеты с двойными изо-

¹⁰⁶ См.: DJURIĆ 1999a : 85-94; Idem. 1999b : 95-103. Мы благодарны А. С. Преображенскому за консультацию по этой теме.

¹⁰⁷ SPATHARAKIS 1976 : 59-60, ill. 27-28; ИСКУССТВО ВИЗАНТИИ 1977 : 40-41, № 492; MONASTERY 1990 : 80-83, № 29, fig. 224-225; MOTHER OF GOD 2000 : 162, Ill. 104.

¹⁰⁸ HAMANN-MAC LEAN, HALLENSLEBEN 1963: abb. 73.

¹⁰⁹ Ibid. abb. 83.

¹¹⁰ SPATHARAKIS 1976 : 84-87, ill. 53-54.

¹¹¹ KALOPISSI-VERTI 1992 : 31, 40, 99, № B5, pl. 85-86.

¹¹² STYLIANOU : fig. 57.

¹¹³ WALTER 1989 : 355, fig. 1.

¹¹⁴ BENDALL 1988 : № 318.1 (с орлом), № 319.1 (со св. Димитрием). Благодарим за консультацию М. Н. Бутырского.

бражениями, где василевс стоит слева, а справа изображены Христос, Богоматерь или святой, в одних случаях коронующие императора, в других обе фигуры держатся за крест на длинном древке¹¹⁵. На монетах Иоанна II св. Георгий в воинском одеянии стоит справа от императора¹¹⁶ (Рис. 36, 1). Чекан Мануила I изображает императора и св. Феодора, держащих лабарум за древко¹¹⁷ (Рис. 36, 2). На другой монете Мануил и Богоматерь, которые держат крест, практически соприкасаются руками (Рис. 36, 3). На монетах Исаака II он и архангел Михаил также держатся за крест¹¹⁸ (Рис. 36, 4). На монетах Алексея III император держит крест вместе со св. Константином в церемониальном одеянии¹¹⁹ (Рис. 36, 5).

Св. Георгий, изображенный на другой стороне моливдовула, был самым излюбленным святым на печатях Комнинов с самого начала династии¹²⁰. При этом он был помещен на монеты Иоанна II Комнина.

Образ Воскресения – Сошествия во Ад, помимо отсылки к Иерусалиму, видимо, играет и иную, символическую роль. О триумфальном значении этой сцены, например, говорит А. Грабар, проводя аналогии между иконографией Воскресения и позднеримской идеей императора-восстановителя, освободителя народа от власти тирана¹²¹.

С другой стороны, иконография реверса настолько уникальна для печатей, что, в сочетании с Воскресением на аверсе, заставляет видеть в печати Алексея сложную идеологическую программу. Можно согласиться с гипотезой о том, что ведение его святым Георгием указывает на его статус наследника престола. Кроме того, изображение Алексея в образе архангела Михаила может указывать на его высокое место в военной иерархии и исключительность стоящих перед полководцем военных задач.

К гипотезе о принадлежности трапезундской печати Алексею Великому Комнину, как мы уже отметили, имеется ряд вопросов. Однако возможно предложить и другую ее атрибуцию. Владельцем печати мог быть Алексей Комнин (1106 (рожд.) – 1122 (соправ.) – 1142)¹²², сын и соправитель императора Иоанна II (1087 (рожд.) – 1118 (нач. цар.) – 1143). Во-первых, Алексей должен был наследовать престол, и гипотеза П. Гунаридиса относительно смысла изображения воина рядом со святым подходит и в этом случае. Во-вторых, провозглашение соправителем самого Иоанна, его отца, как говорилось выше, было отмечено выпуском монет

¹¹⁵ СОКОЛОВА 2010 : 231-259, №№ 98-226.

¹¹⁶ WROTH 1908 : pl. LXVII, № 12; pl. LXVIII, №№ 1-2.

¹¹⁷ Ibid. pl. LXIX, №№ 9-11; pl. LXX, №№ 1-2.

¹¹⁸ Ibid. pl. LXXI, №№ 16-17; pl. LXXII, № 1.

¹¹⁹ Ibid. pl. LXXII, №№ 15-16.

¹²⁰ CHEYNET 2005 : 53-67.

¹²¹ GRABAR 1936 : 248-249.

¹²² ΒΑΡΖΟΣ 1984 : 339-348, № 74.

или жетонов, на которых рядом с наследником изображен святой воин. В-третьих, иконографию воина с обнаженным мечом на правом плече ввел на монеты Исаак Комнин, которому Иоанн II приходился внучатым племянником.

Обратим внимание и на еще одно обстоятельство. Святой Георгий помещался на монетах царствования Иоанна II рядом с императором, символизируя военные заботы последнего¹²³. Можно предположить, что изображение святого Георгия на печати также отсылает к Иоанну II. Тогда смысл композиции получается следующий: святой Георгий (иносказательно — император) ведет наследника и соправителя Алексея, который изображен в образе архангела Михаила. Ведет куда? Самое время обратиться к изображению на другой стороне.

Напомним, что в Евангелии Vat. Urbin. gr. 2¹²⁴, где изображено коронование Христом Иоанна II и Алексея (л. 19), есть и миниатюра с изображением Воскресения — Сошествия во Ад (л. 260) с иконографией, которая близка той, что помещена на печати. При этом смысл этой сцены на печати быть непосредственно связан с Иерусалимом и теми планами, которые имелись на этот счет у отца Алексея, Иоанна.

Ведь сам Алексей скончался во время похода Иоанна на Антиохию, следствием которого, по свидетельству Иоанна Киннама, должна была стать передача Киликии, Антиохии, Атталии и Кипра во владение еще одному сыну императора Мануилу¹²⁵. По другому свидетельству, позднему и непонятного происхождения, Алексей должен был стать императором в Риме, Андроник — владельцем Иерусалима, а Исаак с Мануилом должны были царствовать в Константинополе¹²⁶: П. Шрайнер и Р.-Й. Лили сомневаются в том, что планы Иоанна изложены тут достоверно¹²⁷. Однако уже после смерти Алексея Иоанн все-таки совершил попытку добиться от Иерусалимского короля Фулька разрешения войти с вооруженной силой в Иерусалим, что, как отмечает Лили, могло заставить того признать византийский сюзеренитет¹²⁸. Таким образом, в планах Иоанна, видимо, была попытка установить свою власть над крестоносцами Иерусалима. В этих условиях понятно появление на печати наследника «эмблемы» этого города в сочетании с неоднократно усиленной военной тематикой и, возможно, еще одной палестинской отсылкой: явлению архангела Михаила Иисусу Навину.

О том, чтобы влияние трапезундских императоров распростра-

¹²³ KAZHDAN, EPSTEIN 1985 : 116; HENDY 1969 : 437, №№ 1-6, pl. 10.

¹²⁴ STORNAJOLO 1910 : min. 83.

¹²⁵ IOANNIS CINNAMI 1836 : 22-23 (I.10); о походе см.: LILIE 1993 : 135-138.

¹²⁶ SCHREINER 1975 : 58 (№ 6); Idem. 1977 : 2. 164-166; 3. 19.

¹²⁷ LILIE 1993 : 137-138.

¹²⁸ Ibid.

лось, помимо крымского побережья, также и на азиатский берег Боспора, нам ничего не известно. Как кажется, в этом они не следовали политике своих константинопольских предшественников, северо-восточный вектор которой был явно выраженным, пусть и далеко не первостепенным.

Мануил Стравороман первый говорит об утверждении власти Алексея I Комнина на берегах Киммерийского Боспора¹²⁹. Из письма Феофилакта Охридского от лета 1103 г. нам известно о том, что *дука* Трапезунда Григорий Таронит отразил набеги мелитинского султана Данишменда, который собирал дань, помимо прочего, с “греческих городов около Понта между рекой Танаис и Меотидским озером”¹³⁰. Именно из этих мест полвека спустя в Константинополь доставляли соленую рыбу и икру¹³¹.

Возможно, свидетельством создания в конце XI века крупной административно-территориальной единицы, включавшей часть Крыма, Матрахи и Зихию, являются печати *архонта* Михаила (известно 7 печатей, происходящих из Керчи, Судака и, возможно, Константинополя¹³²); на двух печатях из музея Шереметьевых в Киеве Михаил назван “*архонтом* и *дукой* Матрахи и Всей Хазарии”¹³³, что может указывать на определенный этап в формировании новой администрации региона. В Михаиле по обыкновению, но с недостаточными основаниями видят русского князя Олега Святославича¹³⁴. К Зихии, судя по находке печати XI–XII вв. севаста Михаила Дуки (ок. 1061–1108/18)¹³⁵, проявляли интерес и высшие слои византийского государства.

Никифор Васибеки в инвективе против своего противника Вагоа в середине XII в. пишет, что отец последнего побывал у “боспорских варваров” возле “влажной Меотиды”¹³⁶. Писатель того же времени Иоанн Цец в «Ямбических стихах» упоминает “землю матрахов”¹³⁷.

¹²⁹ GAUTIER 1965 : 190; LITAVRIN 1965 : 221-234.

¹³⁰ THEOPHYLACTE D'ACHRIDA 1986 : 427-429, № 81; KAZHDAN 1983 : 345.

¹³¹ EUSTATHII THESSALONICENSIS 2006 : 80, cap 66.

¹³² 1). BANESCU 1941: 57-77; ЯНИН 1970 : 26-29, 171, № 29; ZACOS, VEGLERY 1972 : 1475; BULGAKOVA 2004 : 238-239. № 3.2.1.2.a; ЖУКОВ 2011 : 22, рис. 3; Idem. 2013 : 198, рис. 3.

2). ЯНИН, ГАЙДУКОВ 1998a : 340, № 29-2, рис. 32;

3). Idem. 2003: 353, № 29-3;

4-5). Idem. 2004: 141, № 29-4-5;

6). СТЕПАНОВА 2003 : 129-130, № 12; BULGAKOVA 2004 : 239-240, № 3.2.1.2.b; СТЕПАНОВА 2005 : 542-543, рис. 1.8.

7). БУЛГАКОВА 2008 : 321-322. № 40.

¹³³ 1). АЛФЁРОВ 2013 : 29-31, рис. 1; СТЕПАНЕНКО 2013 : 161.

2). ЯНИН, ГАЙДУКОВ 1998a : 340, № 28a, fig. 4.

¹³⁴ Критику см.: KAZHDAN 1983 : 353.

¹³⁵ См. каталог № 3.

¹³⁶ NICEPHORI BASILACAE 1984 : 100.

¹³⁷ IOANNIS TZETZAE 1776 : 515¹⁵¹; KAZHDAN 1983: 347.

Ритор Михаил в речи к Мануилу Комнину в 1153 г. утверждает, что войска императора могут оказаться “к северу от Меотийского озера”¹³⁸. В соборном постановлении 1166 г. Мануил назван, помимо прочего, “зихийским”¹³⁹. В хрисовуле гемузцам от октября 1169 г. Мануил разрешил им торговлю по всей территории империи, кроме “Росии и Матрахи”¹⁴⁰; в апреле 1192 г. это пожалование было подтверждено Исааком Ангелом¹⁴¹. Интересно, что изданию этих актов предшествовали визиты в столицу иерарха Матрах, который отмечен на соборах 10 марта 1169 г.¹⁴² и сентября 1191 г.¹⁴³. Константин Пигонит, адресат Михаила Хониата, до 1182 г. собирал подати “поблизости от гипербореев”, “на той стороне пролива”, и часто “посещал климаты Понта”, то есть, согласно гипотезе А. П. Каждана, осуществлял свою деятельность на азиатском Боспоре¹⁴⁴.

По нашему мнению, таманская печать представляет собой подражание византийской печати Алексея Комнина, до сих пор известной в единственном экземпляре (печать из Трапезунда). Эти печати настолько разные с точки зрения техники исполнения и художественного мастерства резчиков, что не оставляют возможности для того, что бы их заказчиком мог быть один и тот же человек.

Владелец печати из Трапезунда был отождествлен С. П. Карповым и П. Гунаридисом с основателем Трапезундской империи Алексеем Великим Комнином, и эта атрибуция была принята специалистами по византийской сфрагистике. Несмотря на то, что по этому вопросу в научной среде сложилось определенное *opinio communis*, его аргументация представляется недостаточной, так как она основывается во многом на недоказанных суждениях.

Мы предлагаем владельца трапезундской печати отождествить с Алексеем Комнином, соправителем своего отца Иоанна: эта кандидатура не была учтена П. Гунаридисом в числе тех Алексеев из семьи Комнинов, кто претендовал на византийский престол. Кроме того, как мы постарались показать выше, иконография изображений (как «Воскресения – Сошествия во ад», так и война с мечом на плече) тяготеет более к концу XI–XII веку, нежели к позднейшим временам.

В качестве объяснения идеологической подоплеку помещения сцены «Воскресения – Сошествия во ад» можно предложить гипотезу о том,

¹³⁸ REGEL 1892 : 152; KAZHDAN 1983 : 346-347.

¹³⁹ MANGO 1963 : 316-330; KAZHDAN 1983 : 347-348.

¹⁴⁰ IUS GRAECO-ROMANUM : 496; KAZHDAN 1983 : 347.

¹⁴¹ MM III : 35.

¹⁴² IVRIS GRAECO-ROMANI : 283.

¹⁴³ ΑΝΑΛΕΚΤΑ ΤΕΡΟΣΟΛΥΜΠΙΚΗΣ 894 : 364-365.

¹⁴⁴ MICHAELIS CHONIATAE 2001 : 5-6, № 3; KAZHDAN 1983 : 348-353.

что оно должно было отражать планы Иоанна Комнина по утверждению византийского сюзеренитета над Иерусалимом, в чем должен был, по-видимому, принимать активное участие его старший сын и соправитель.

Такая атрибуция хорошо соотносится с иерусалимским, с одной стороны, и триумфальным, с другой, характером иконографии «Воскресения – Сошествия во ад», тем более что ей можно предложить весьма близкую аналогию в Евангелии Vat. Urbin. gr. 2, создание которого было связано с коронацией Алексея.

Появление печати Алексея Комнина, сына Иоанна, в Северном Причерноморье соотносится с нашими представлениями о византийской политике в этом регионе в первой половине XII века. В это время Византия имела устойчивые интересы в областях Матрахи, Меотиды и Танаиса, обеспечивая их военной силой, администрацией и церковным представительством.



Рис. 1. Моливдовулы Алексея Комнина:
 1. Найденный в Трапезунде в 1963 г. (SPINK 1998 : № 93).
 2. Найденный в Тамани в 2011 г. (CNG 2011 : № 1313).



Рис. 2. Мозаика церкви св. Луки в Беотии (KARTSONIS 1986 : 83).



Рис. 3. Фреска из Софии Киевской (ЛОГВИН 2001 : илл. 185).



Рис. 4. Мозаика в Торчелло (ANDREESCU 1972).



Рис. 5. Мозаика в соборе св. Марка (TOESCA 1957 : taf. 31).



Рис. 6. Миниатюра Евангелия Vat. Urbin. gr. 2 (STORNAJOLO 1910 : min. 90).



Рис. 7. Миниатюра Marc. gr. Z 540 (FURLAN 1979 : fig. 7, 11).



Рис. 8. Миниатюра Codex Ebnerianus (STUDIES 1918).



Рис. 9. Икона-мощевик конца XII в. из музеев Московского Кремля (Византийские древности 2013 : № 25).



Рис. 10. Pala d'Oro в Венеции (SAN MARCO 1986).



Рис. 11. Фрагмент ворот Рождественского собора в Суздале.



Рис. 12. Камень из Государственного Исторического музея (ИСКУССТВО ВИЗАНТИИ 1977 : № 645).

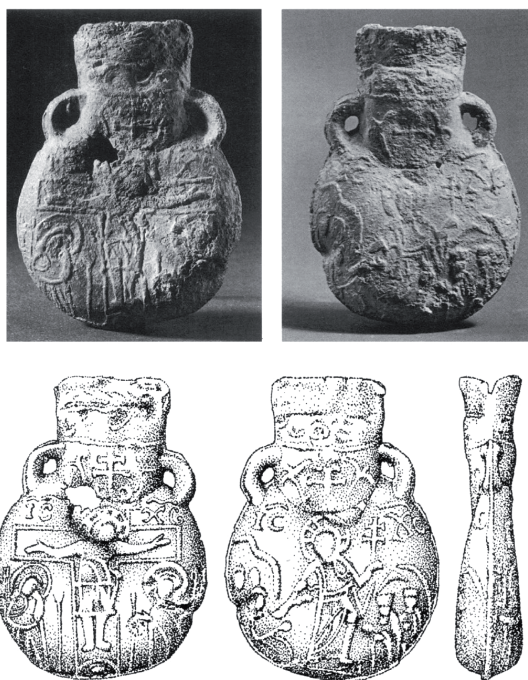


Рис. 13. Паломническая ампула из Кливленда (KÖTZSCHE 1988 : abb. 3-4, 8).



Рис. 14. Печать Схождение и неизвестный святой (или апостол) во весь рост с книгой (JORDANOV 2009 : № 2450).



Рис 15. Печать Схождение и Успение (PENNA 1998 : εικ. 18).

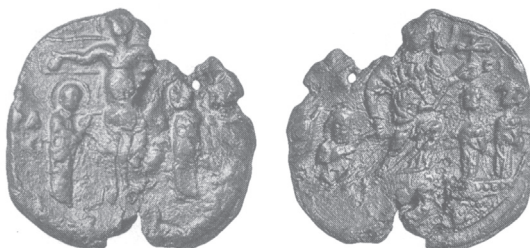


Рис. 16. Печать Схождение и Распятие (COTSONIS 2009 : fig. 12).



Рис. 17. Печать патриарха Евфимия (CHEYNET, MORRISSON, SEIBT 1991 : № 251).



Рис. 18. Печать патриарха Симеона II
(SEIBT, ZARNITZ 1997 : № 5.1.1).



Рис. 19. Печать патриарха Иоанна
(CHEYNET, GÖKYILDIRIM, BURGURLU 2012 : № 6.14).



Рис. 20. Печать клириков Святого Сиона и Святой Церкви
(CHEYNET, GÖKYILDIRIM, BURGURLU 2012 : № 6.15).



Рис. 21. Печать латинского патриарха Амальрика
(SPINK 1999 : № 145).



Рис. 22. Печать латинского патриарха, анонимного монаха (CNG Triton XI auction 2008).



Рис. 23. «Евангелие Мелисенды» (FOLDA 1997 : № 259).



Рис. 24. Печати Ионна, новелисима, протовестиария и великого доместика схол Востока (DOSeals 4.99.6-7).



Рис. 25. Монета Исаака Комнина (GRIERSON 1993 : pl. LXIII. 2.1).



Рис. 26. Печать Никифора Вотаниата (ЛИХАЧЕВ1991 : табл. LXIII. № 2).



Рис. 27. Печать Михаила, архонта и дуки Матрахи и Всей Хазарии (АЛФЁРОВ 2013 : рис. 1).



Рис. 28. «Свиток Иисуса Навина» (ЛАЗАРЕВ 1986 : табл. 98).



Рис. 29. Фреска церкви св. Георгия в Халки (ГАБЕЛИЋ 2004 : № 27).



Рис. 30. Камень с архангелом Михаилом
(ВИЗАНТИЙСКИЕ ДРЕВНОСТИ 2013 : № 45).



Рис. 31. Печати с изображением Богоматери Θεοσκέπαστος:
изображение святого Георгия и святого Феодора:

1. (SCLUMBERGER 1884 : 292; ЛИХАЧЕВ 1911 : рис. 86, табл. VII.9).
2. (ЛИХАЧЕВ 1991 : табл. LXII.10; ШАНДРОВСКАЯ 1977 : 165, № 1034).



Рис. 32. Каменя из Кабинета медалей (Париж)
(GLORY OF BYZANTIUM 1997 : № 132).



Рис. 33. Миниатюра на Манускрипте в Санкт-Петербурге (РНБ греч. 291)
(ИСКУССТВО ВИЗАНТИИ 1977 : № 492).



Рис. 34. Фреска из монастыря Студеница
(HAMANN-MAC LEAN, HALLENSLEBEN 1963 : abb. 73).



Рис. 35. Фреска из монастыря Милешево
(HAMANN-MAC LEAN, HALLENSLEBEN 1963 : abb. 83).



Рис. 36. Монеты императоров XII в.:
1. Иоанна II со св. Георгием; 2. Мануила I со св. Феодором;
3. Мануила I с Богородицею; 4. Исаака II с архангелом Михаилом;
5. Алексея III со св. Константином е (WROTH 1908).

ОГЛАВЛЕНИЕ

Введение 7

**Византийские печати из Тамани и их значение
как исторического источника для изучения средневекового города 9**

Каталог 26

1. Василий II и Константин VIII (11 января 976 – 15 декабря 1025)	29
2. Евфросиния, севастократисса, невестка Императора (после сентября 1185 – 8 апреля 1195)	30
3. Михаил Дука, севаст (конец XI или начало XII вв.)	31
4. Михаил (?) Касиан (XII в.)	33
5. Михаил Кастамонит, дука (конец XI в.)	34
6. Михаил (?) Катафлор, императорский спафарокандидат и стратиг (конец X в.)	35
7. Евфимий Лампрос (последняя треть XI – начало XII вв.)	36
8. Феодор Мацарис (последняя треть XI в.)	38
9. Христофор Митилиней, императорский протоспафарий (первая половина XI в.)	38
10. Георгий Палеолог, протоновелиссим (конец XI в.)	41
11. Никита Пипери (XI в.)	42
12. Евгений Соломон, ипат (последняя треть XI – начало XII вв.)	43
13. Игнатий Цула (конец X – начало XI вв.)	46
14. Георгий Алиат (?) / Алоп (?) (XI–XII вв.)	47
15. Лев Эротик (?), императорский (?) (прото ?) спафарий и стратиг (вторая четверть XI в.)	47
16. Михаил Матарх (?) (конец XI в.)	49
17. П. Фалетро Сан Томе (XIII в. ?)	52
18. Василий, императорский протоспафарий, эпарх Города (третья четверть IX в.)	53
19. Лев, императорский протоспафарий, эпарх Города (последняя треть IX – начало X вв.)	54
20. Константин, протоспафарий, китонит, логариаст и человек Императора (третья четверть XI в.)	55
21. Сергей, магистр и логофет геникона (первая половина IX в.)	57
22.1-2. Епифаний, императорский протоспафарий и логофет геникона (середина IX в.)	58
23. N, логофет геникона (последняя треть IX в.)	59
24. N, императорский протоспафарий, логофет геникона (вторая половина IX – начало X вв.)	60
25. Феодор, императорский протоспафарий, логофет геникона (конец IX – начало X вв.)	61
26.a1-2, b. Иоанн, анфипат, патрикий, императорский протоспафарий, логофет геникона (вторая половина IX – начало X вв.)	62
27.1-3. Лев, примикирий, императорский протоспафарий и логофет геникона (начало X в.)	64

28. Лев, анфипат, патрикий, императорский протоспафарий и логофет геникона (начало X в.)	66
29. Феодот, императорский протоспафарий и логофет геникона (начало X в.)	68
30. Никита, патрикий, императорский протоспафарий и логофет геникона (первая половина X в.)	68
31. Григорий, императорский протоспафарий ἐπὶ τοῦ Χρυσοτορικλίνου и логофет геникона (вторая–третья треть X в.)	70
32. Константин, примикирий, императорский остиарий, логофет геникона (вторая четверть X в.)	72
33. Константин, патрикий (примикирий ?), логофет геникона (вторая четверть X в.)	73
34.a-b. Николай, магистр, анфипат, патрикий, императорский протоспафарий и логофет геникона (третья четверть X в.)	74
35. Елисей, анфипат, патрикий, императорский протоспафарий и логофет геникона (вторая половина X в.)	76
36. Петр, анфипат, патрикий, императорский протоспафарий и логофет геникона (вторая половина X – начало XI в.)	77
37. Петр, спафарокандидат (70е–80е гг. X в.)	78
38. N, нотариий (VIII в.)	79
39. Георгий, протоспафарий, императорский нотариий (вторая треть X в.)	80
40. “На переправу” (X в.)	81
41. N, коммеркиарий (VIII в.)	81
42. N, спафрокандидат, коммеркиарий Фессалоники (вторая половина X – первая половина XI вв.)	82
43. Григора, императорский спафарий и архонт Херсона (первая половина IX в.)	82
44. Константин (?), императорский спафарий и архонт Херсона (первая половина IX в.)	83
45. Григорий, императорский спафарий и архонт Херсона (первая половина IX в.)	85
46. Георгий, протоспафарий и архонт Херсона (60е–70е гг. X в.)	87
47. Иоанн, императорский протоспафарий и стратиг Херсона (вторая половина X в.) ...	88
48. Григорий, императорский протоспафарий и стратиг Херсона (конец X – начало XI вв.)	89
49. Михаил Херсонит, патрикий и стратиг Херсона (вторая половина X в.)	90
50. Константин, императорский спафарокандидат и стратиг (третья четверть IX в.)	91
51. Иоанн (?), митрополит Айноса (XI в.)	92
52. Иоанн, архиепископ Готии (X–XI вв.)	93
53. Никифор, митрополит Иераполя (вторая четверть – конец XI в.)	94
54.1-5. Антоний, архиепископ Зихии (40е–50е гг. XI в.)	95
55.1-2. Проздр (архиепископ) Зихии (XI в.)	98
56. Георгий, монах, кувуклисий и экзарх (X в.)	99
57. Василий, диакон и хартуларий (XI в.)	100
58. Афанасий, монах (вторая половина XI в.)	101
59. Константин, пресвитер, императорский клирик (XI в.)	102
60. Монастырь Христа Всевидящего (конец XI – начало XII вв.)	103
61. Константин (конец XI в.)	104
62. Мануил (конец XI в.)	104
63. Стефан, кир (вторая половина XI – начало XII в.)	105
64. Григорий (VI в.)	106
65. Евфимий (?) (вторая половина VII в.)	106
66. Фаддей (?) (VIII в.)	107

67. Анонимная (вторая половина XI в.)	107
68. Анонимная (вторая половина XI в.)	108
69. Анонимная (XI в.)	108
70. Мануил (?), протоасикрит (?) (вторая половина X в.)	109
71. N (XI в.)	109
72. N (XI в.)	110
73. N (XI–XII вв.)	111
74. N (XII в.)	111
75. Иоанн (вторая половина X в.)	111
76. Павел (XI в.)	112
77. N (XI–XII вв.)	112
78. N (XI в.)	113
79. N (X–XI вв.)	113
80. N (XI в.)	114
81. N (XI в.)	114
82. N	115
83. N	115
84. N	115
85.1-7. Заготовки	116

Supplementum I: Алексей Комнин (1122–1142) 119

Supplementum II: Пётр (XII в.) 153

Библиография 155

Сокращения 177

Указатели 179

Summary 193