

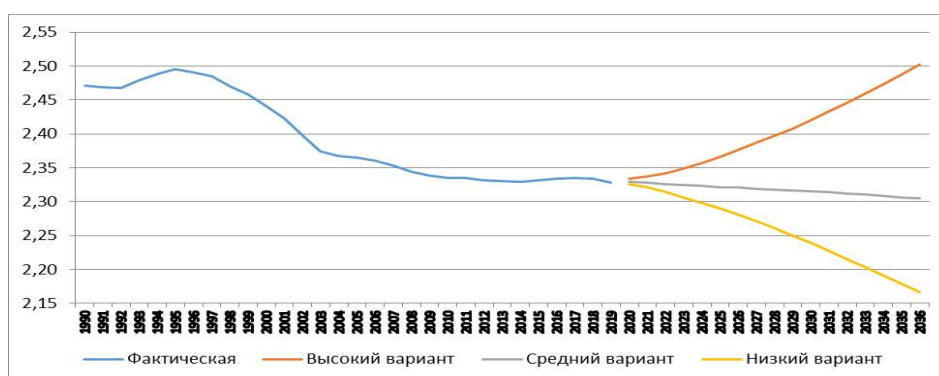
**Абылкаликов С.И.,**  
*кандидат социологических наук,*  
*преподаватель кафедры демографии,*  
*м.н.с. НУЛ социально-демографической политики,*  
*Институт демографии,*  
*Высшая школа экономики,*  
*г. Москва, Россия*

### **Миграция как компонент общего прироста населения Воронежской области до 2035 года**

*Аннотация.* Воронежская область является регионом, в котором длительное время миграционный прирост сочетается с естественной убылью. В обозримом будущем данная тенденция, скорее всего, будет продолжена. В данной работе приводятся расчеты необходимых значений миграционного прироста, при котором численность населения региона не будет сокращаться, а также основные направления миграционного притока и оттока. Предложены основные резервы по привлечению внутрироссийских и международных мигрантов в регион.

*Ключевые слова:* Воронежская область, миграция населения, потребность в мигрантах, микроперепись, демографический прогноз.

Воронежская область относится к многочисленной группе регионов, в которой наблюдается снижение численности населения в постсоветское время (кроме 1993-1995 гг.): если в 1990 г. в регионе проживало почти 2,47 млн жителей, то к началу 2019 г. численность жителей достигла почти 2,33 млн чел. По среднему, наиболее реалистичному, варианту прогноза Росстата, убыль населения продолжится, по крайней мере, до середины 2030-х гг., то есть до самого конца прогнозируемого периода (рис. 1).



**Рис. 1 – Фактическая и прогнозируемая численность населения  
Воронежской области, млн чел.**

*Составлено по ЕМИСС, стат. бюл. Предположительная численность населения Российской Федерации до 2035 года*

На рис. 2 приведены компоненты прироста населения области. С 1993 по 1995 гг. и в 2014-2016 гг. миграционный прирост полностью перекрывал естественную убыль населения, в остальное время лишь частично ее компенсировал. По среднему варианту прогноза Росстата, подобная ситуация продолжится до конца прогнозируемого периода – естественная убыль в 12-15 тыс. чел. будет скомпенсирована миграционным приростом в 10-13 тыс. чел. в год.

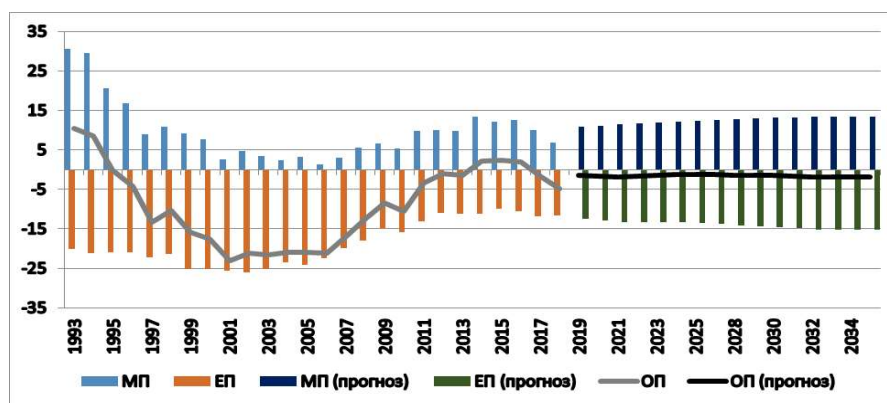


Рис. 2 – Фактические и прогнозируемые компоненты прироста населения Воронежской области, тыс. чел.

Составлено по ЕМИСС, стат. бюл. Предположительная численность населения Российской Федерации до 2035 года

В условиях естественной убыли населения еще больше повышается важность миграции как резерва роста численности населения. На рисунке 3 отображены реальные и прогнозируемые значения миграционного прироста, а также «потребности» в мигрантах, определяемую как-то значение миграционного прироста, которое полностью скомпенсировало бы естественную убыль населения. Достижение данного значения способствовало бы сохранению численности населения региона на прежнем уровне. В годы, когда наблюдался естественный прирост, потребность в мигрантах был ниже фактического уровня миграционного прироста, но в целом за постсоветское время наблюдалось значительное неудовлетворение потребности в мигрантах, что приводило к отрицательному общему приросту населения области. Согласно среднему варианту прогноза Росстата, такая тенденция сохранится и в будущем.

Данные текущего учета миграции за последние 5 доступных для анализа лет (2014-2018 гг.) свидетельствуют о том, что основными донорами мигрантов для республики являются страны СНГ, а также другие регионы РФ (табл. 1). Так, в 2018 г. миграционный прирост с другими регионами составил всего 181 чел., а со странами СНГ – 6,76 тыс. чел. При этом миграционный оборот (сумма значений приехавших и уехавших) в межрегиональной миграции значительно выше, чем в международной.

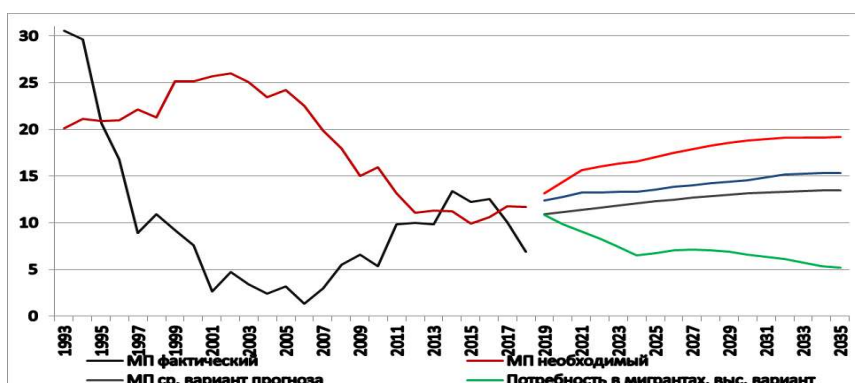


Рис. 3 – Фактические и прогнозируемые значения миграционного прироста и потребности в мигрантах, тыс. чел.

Составлено по ЕМИСС, стат. бюл. Предположительная численность населения Российской Федерации до 2035 года

Таблица 1 – Общие итоги миграции населения по Воронежской области, 2014-2018 гг., чел.

Источник: Воронежстат

Год	Направление миграции	Всего	в том числе:					в том числе:	
			В пределах РФ	внутри-региональная	межрегиональная	международная	со странами СНГ	с другими странами	
2014	Прибывших	81009	66239	37388	28851	14770	12653	2117	
	Выбывших	67621	62332	37388	24944	5289	4497	792	
	Мигр. пр-т	13388	3907	—	3907	9481	8156	1325	
2015	Прибывших	81517	65713	34983	30730	15804	13882	1922	
	Выбывших	69304	62500	34983	27517	6804	5013	1791	
	Мигр. пр-т	12213	3213	—	3213	9000	8869	131	
2016	Прибывших	82208	63628	34426	29202	18580	16833	1747	
	Выбывших	69662	60610	34426	26184	9052	7313	1739	
	Мигр. пр-т	12546	3018	—	3018	9528	9520	8	
2017	Прибывших	86138	64068	35209	28859	22070	20309	1761	
	Выбывших	76028	64079	35209	28870	11949	10393	1556	
	Мигр. пр-т	10110	-11	—	-11	10121	9916	205	
2018	Прибывших	87364	65379	35694	29685	21985	20466	1519	
	Выбывших	80501	65198	35694	29504	15303	13709	1594	
	Мигр. пр-т	6863	181	—	181	6682	6757	-75	

При помощи информации о миграционных контингентах последней микропереписи населения (МПН-2015) определено, что Воронежскую область можно отнести к регионам, в котором основная часть населения (81,1%) составляют уроженцы самой области. При этом 16,7% уроженцев области проживает в других регионах.

Из них 14,5% приходится на московский столичный регион, 8,1% на Санкт-Петербург и Ленинградскую область – регионы, уровень экономи-

ческого развития которых определенно выше (рис. 4). Всех остальных уехавших можно рассматривать как потенциальный резерв возвратной миграции. Особенно выходцев области, проживающих в соседних регионах.

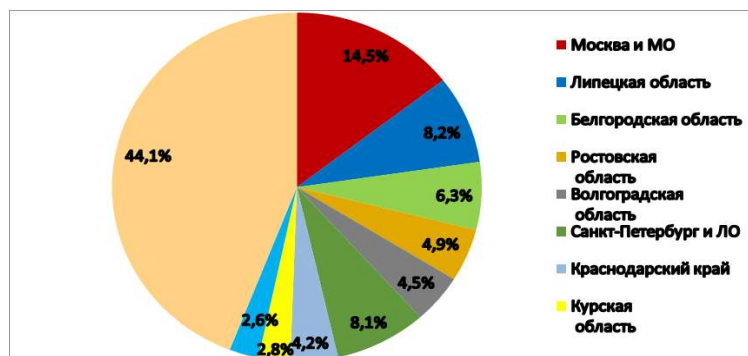


Рис. 4 – Распределение уехавших уроженцев Воронежской области в другие регионы РФ, в %

*Составлено по МПН-2015*

Распределение приехавших в Воронежскую область выходцев из других регионов России менее равномерное (рис. 4). Основным «поставщиком» межрегиональных мигрантов являются соседние регионы (Липецкая, Белгородская, Курская, Ростовская и Тамбовская области), а также Московский столичный регион, доли остальных регионов намного меньше.

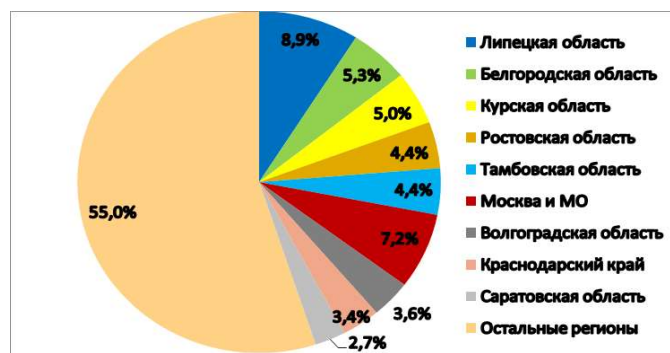


Рис. 5 – Распределение приехавших в Воронежскую область уроженцев других регионов РФ, в %

*Составлено по МПН-2015*

При этом 57,5% пожизненных мигрантов в области являются уроженцами других стран, в первую очередь, Украины, Казахстана и Узбекистана. Лишь 7,7% выходцев из других стран, проживающих в Воронежской области, родились за пределами ближнего зарубежья (рис. 6).

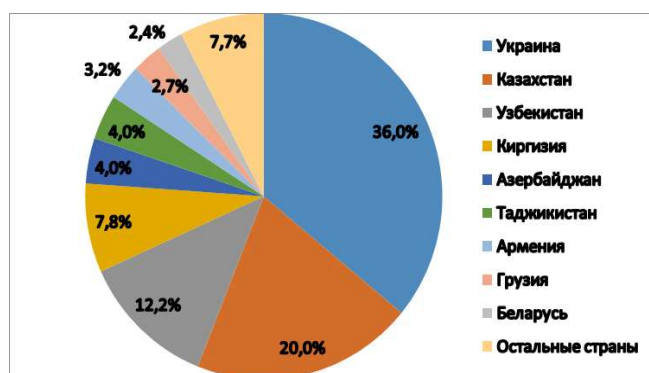


Рис. 6 – Распределение приехавших в Воронежскую область уроженцев других стран мира, в %

*Составлено по МПН-2015*

Таким образом, для компенсации естественной убыли населения, а в будущем, возможно, достижения более высоких значений общего прироста, Воронежской области потребуется значительное число внешних для региона мигрантов. В качестве резервов могут выступать уроженцы области, живущие в соседних, но при этом менее экономически развитых регионах, выходцы из стран СНГ (прежде всего, Украины, Казахстана и Узбекистана), а также меры по удержанию живущих в области людей (особенно трудоспособных возрастов) за счет повышения привлекательности жизни в области.

#### *Список литературы*

1. Предположительная численность населения Российской Федерации до 2035 года. Статистический Бюллетень. М.: Росстат, 2018. URL: [http://www.gks.ru/wps/wcm/connect/rosstat\\_main/rosstat/ru/statistics/publications/catalog/doc\\_1140095525812](http://www.gks.ru/wps/wcm/connect/rosstat_main/rosstat/ru/statistics/publications/catalog/doc_1140095525812).
2. Воронежстат [Электронный ресурс] URL: <http://voronezhstat.gks.ru/>
3. Единая межведомственная информационно-статистическая система (ЕМИСС) [Электронный ресурс] URL: <https://www.fedstat.ru/>.
4. Микрперепись населения 2015 года (МПН-2015) [Электронный ресурс] URL: [http://www.gks.ru/free\\_doc/new\\_site/population/demo/micro-perepis/finish/micro-perepis.html](http://www.gks.ru/free_doc/new_site/population/demo/micro-perepis/finish/micro-perepis.html).