

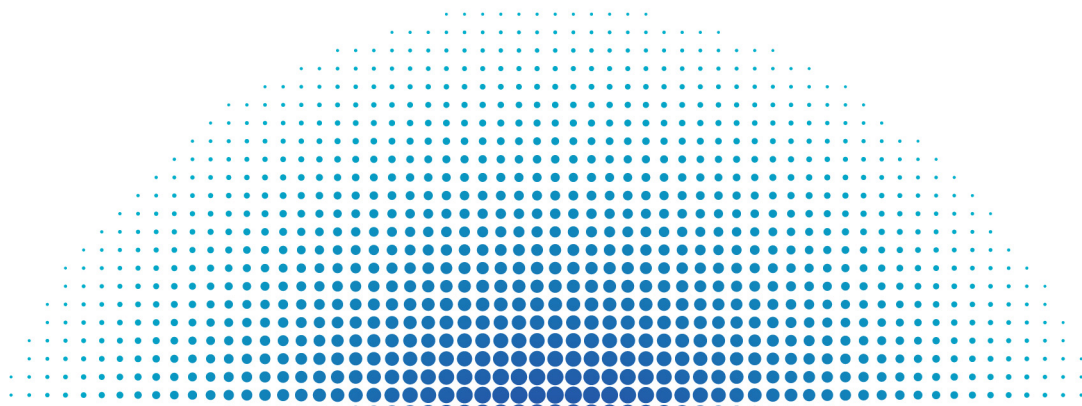


ВЫСШАЯ ШКОЛА ЭКОНОМИКИ  
НАЦИОНАЛЬНЫЙ ИССЛЕДОВАТЕЛЬСКИЙ УНИВЕРСИТЕТ



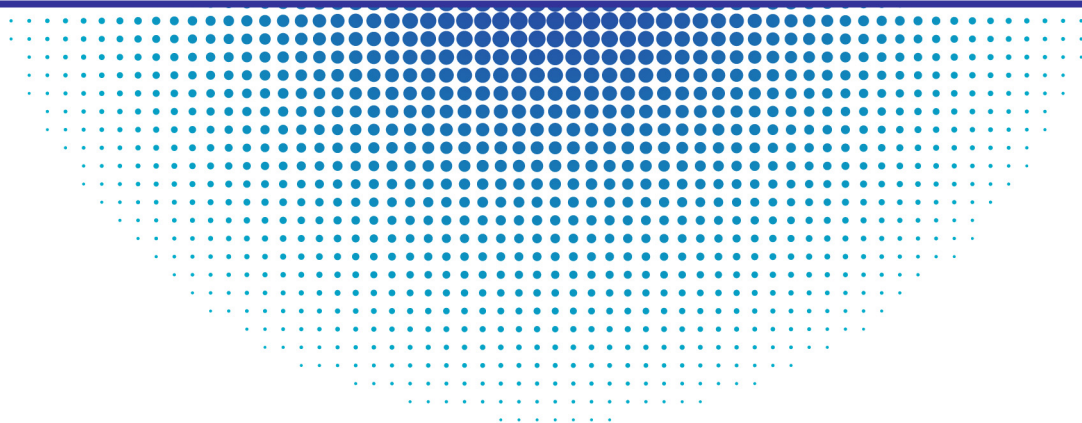
Институт статистических исследований  
и экономики знаний

Центр конъюнктурных исследований



---

**ДЕЛОВОЙ КЛИМАТ  
В ПРОМЫШЛЕННОСТИ  
В ИЮЛЕ 2012 ГОДА**



Июль '12

---

Москва

**10** лет  
Институт статистических  
исследований и экономики  
знаний НИУ ВШЭ



**ВЫСШАЯ ШКОЛА ЭКОНОМИКИ**  
НАЦИОНАЛЬНЫЙ ИССЛЕДОВАТЕЛЬСКИЙ УНИВЕРСИТЕТ



**Институт статистических исследований  
и экономики знаний**

**Центр конъюнктурных исследований**

# **ДЕЛОВОЙ КЛИМАТ В ПРОМЫШЛЕННОСТИ В ИЮЛЕ 2012 ГОДА**

Москва  
2012

**Деловой климат в промышленности в июле 2012 г. –**  
М.: НИУ ВШЭ, 2012. – 21 с.

**Центр конъюнктурных исследований Института статистических исследований и экономики знаний НИУ ВШЭ** представляет информационно-аналитический материал по результатам конъюнктурных обследований деловой активности промышленных предприятий. Материал подготовлен в рамках Программы фундаментальных исследований НИУ ВШЭ на основе конъюнктурных опросов руководителей промышленных организаций, проводимых Федеральной службой государственной статистики в режиме ежемесячного мониторинга.

Конъюнктурные обследования направлены на оперативное получение от предпринимателей в дополнение к официальным статистическим данным краткосрочных качественных оценок состояния бизнеса и основных тенденций его динамики, особенностей функционирования хозяйствующих субъектов, их намерений, сложившегося делового климата, а также важнейших факторов, лимитирующих производственную деятельность.

Программа обследований сопоставима с международными стандартами и подходами, принятыми в странах ОЭСР, и базируется на Гармонизированной Европейской Системе обследований деловых тенденций.

Структура выборочной совокупности промышленных предприятий идентична структуре генеральной статистической совокупности. При этом объем выборки достаточен для получения необходимой точности выборочных оценок показателей на всех уровнях разработки статистических данных по каждому разделу ОКВЭД или по виду деятельности, относящемуся к соответствующему разделу:

- добыча полезных ископаемых (раздел С);
- обрабатывающие производства (раздел D);
- производство и распределение электроэнергии, газа и воды (раздел E).

Указанные выборки рассчитаны Федеральной службой государственной статистики.

**Институт статистических исследований и экономики знаний**

Адрес: 101000, Москва, ул. Мясницкая, д. 20  
Телефон: (495) 621–28–73, факс: (495) 625–03–67  
E-mail: [issek@hse.ru](mailto:issek@hse.ru)  
<http://issek.hse.ru>

Центр конъюнктурных исследований Института статистических исследований и экономики знаний Национального исследовательского университета ВШЭ представляет аналитический материал о состоянии делового климата в промышленности в июле 2012 г. и ожиданиях предпринимателей на ближайшие 3–4 месяца.

В докладе использованы результаты очередного ежемесячного опроса руководителей более 4.5 тыс. крупных и средних промышленных предприятий различных видов экономической деятельности, проведенного Федеральной службой государственной статистики.

## Обобщенная оценка промышленной конъюнктуры<sup>1</sup>

Результаты июльского опроса руководителей промышленных предприятий различных видов экономической деятельности продемонстрировали разнонаправленность колебаний основных показателей, характеризующих состояние делового климата в промышленности. К позитивным итогам июльского опроса можно отнести переход значения **индекса предпринимательской уверенности**<sup>2</sup>, впервые в текущем году, в положительную зону (+1%). Увеличение индекса в основном обеспечила его прогнозная компонента, которая была позитивнее июньской. Следует отметить также рост на 1% **среднего уровня загрузки производственных мощностей**, составившего в июле в целом по промышленности 64%.

С другой стороны, не имел продолжения июньский всплеск оптимизма респондентов по поводу улучшения спросовой ситуации. Исходя из мнений респондентов, практически каждый четвертый руководитель промышленного предприятия оценивал спрос на свою продукцию «ниже нормального» уровня. Таким образом, внутренний спрос оказался недостаточным для поддержки роста промышленного производства. Практически не претерпел изменения показатель объема отгруженной продукции.

Вялая динамика производственных показателей в анализируемом периоде по сравнению с предыдущим месяцем сопровождалась понижательной тенденцией финансовой составляющей. В частности, доля организаций, у которых сокращались собственные финансовые средства и прибыль (17 и 22% соответственно), превышала долю тех, где наблюдался рост (13 и 16% соответственно).

К наиболее негативным результатам, выявленным июльским опросом, можно отнести самую высокую за последний год долю руководителей предприятий, сообщивших о росте цен на отгруженную продукцию и потребляемые материальные ресурсы (17 и 33% респондентов соответственно).

Продолжилось сокращение численности занятых, о чем сообщили 15% руководителей промышленных предприятий.

Вместе с тем стабильной сохранилась ситуация с запасами готовой продукции на складах.

<sup>1</sup> Проведена сезонная корректировка временных рядов показателей деятельности промышленных организаций.

<sup>2</sup> Индекс предпринимательской уверенности в промышленности рассчитывается как среднее арифметическое значение балансов по фактически сложившимся уровням спроса и запаса готовой продукции (с обратным знаком) и ожидаемой тенденции выпуска продукции; в процентах.

**Динамика оценок изменения показателей деятельности  
промышленных предприятий**  
Балансы, %<sup>3</sup>

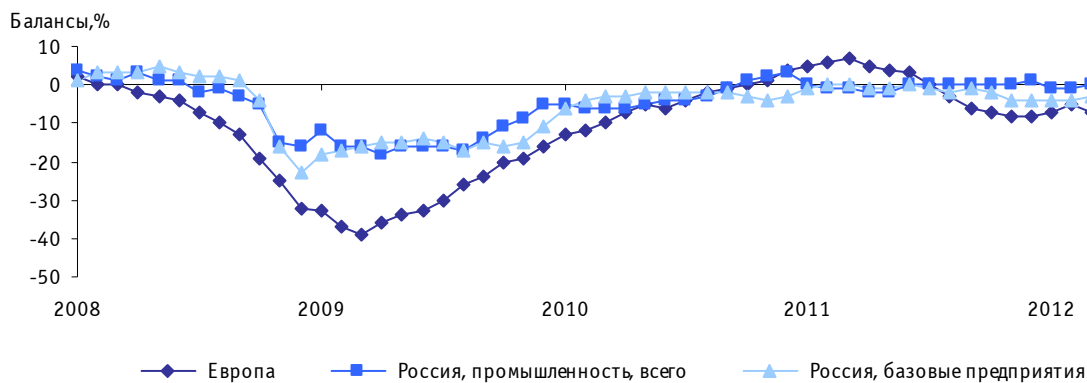
	2011	2012						
	июль	январь	февраль	март	апрель	май	июнь	июль
Спрос на продукцию	1	3	3	4	2	1	4	1
Выпуск основного вида продукции в натуральном выражении	3	4	5	6	5	4	5	3
Запасы готовой продукции	-1	-1	-1	-1	-1	0	0	-2
Численность занятых	-3	1	1	-2	-1	-2	-3	-4
Обеспеченность собственными финансовыми средствами	-6	-1	-3	-2	-4	-3	-3	-4
Прибыль	-9	-2	-3	-3	-5	-4	-3	-6
Цены на реализуемую продукцию	12	7	7	7	8	8	10	13
Цены на сырье и материалы	33	26	24	24	25	24	26	31

Необходимо обратить внимание на июльский рост, хотя всего лишь на 1% таких показателей, как индекс предпринимательской уверенности и средний уровень загрузки производственных мощностей. Данные индикаторы являются весьма консервативными и даже для их малого роста, тем более одновременного, должны произойти достаточно серьезные позитивные изменения. Однако, учитывая далеко не лучшую экономическую конъюнктуру, складывающуюся в настоящее время на мировом и внутреннем рынках промышленной продукции, можно с сожалением предположить, что отмеченный позитивный сдвиг носит, прежде всего, коррекционный характер, чем начало устойчивой тенденции. Окончательную правоту мнений респондентов или наших сомнений определяют результаты последующих, как минимум, двух опросов.

Прогнозные оценки предпринимателей относительно большинства основных показателей, характеризующих состояние делового климата промышленных предприятий на ближайшие 3–4 месяца, в июле были более оптимистичны, чем в июне. В результате величина основного результирующего композитного индикатора исследования – сезонно откорректированного **индекса предпринимательской уверенности** – увеличилась по сравнению с июнем на 1 п. п. и составила (+1%), что является лучшим значением за последние семь месяцев.

<sup>3</sup> Баланс – разность долей респондентов, отметивших «увеличение» и «уменьшение» показателя по сравнению с предыдущим месяцем, или разность долей респондентов, отметивших уровень показателя как «выше нормального» и «ниже нормального» в отчетном месяце; в процентах.

Рис. 1. Динамика индекса предпринимательской уверенности

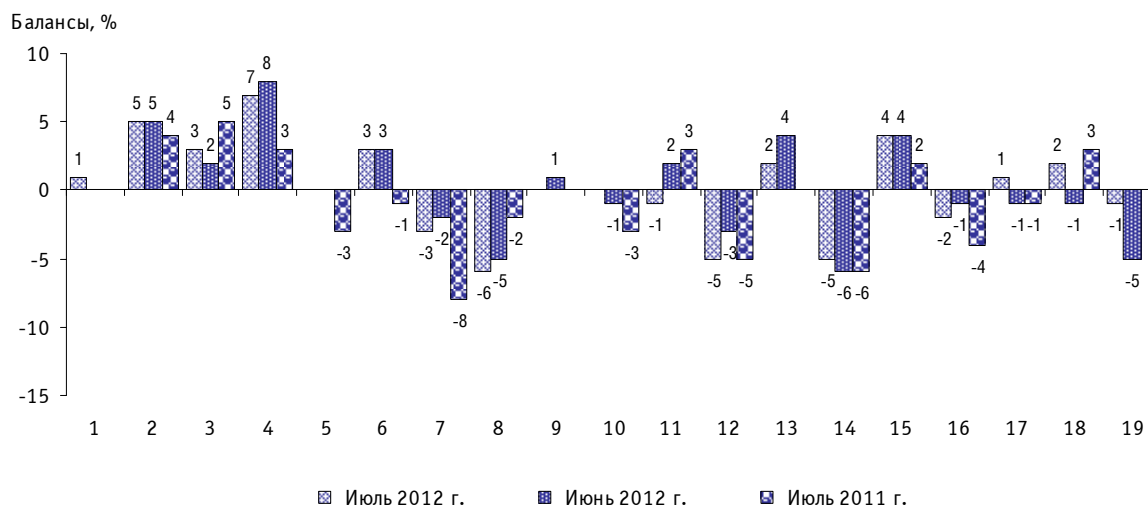


Источники: по России – Центр конъюнктурных исследований Института статистических исследований и экономики знаний НИУ ВШЭ, по Европе – Economic and Financial Affairs, European Commission.

Наибольшая величина индекса предпринимательской уверенности среди укрупненных видов промышленной деятельности в анализируемом периоде зафиксирована в организациях добывающих отраслей (+5%). В организациях обрабатывающих производств значение индекса по сравнению с июнем не изменилось и составило 0%, против –3% в июле прошлого года. Минимальная величина индекса среди укрупненных видов деятельности отмечалась на предприятиях, производящих электроэнергию, газ и воду (–1%).

Максимальная величина индекса предпринимательской уверенности в июле в добывающих производствах зафиксирована в организациях, добывающих полезные ископаемые, кроме топливно-энергетических (+7%), в обрабатывающих – в металлургическом производстве (+4%). Наименьшее значение – на предприятиях, выпускающих кожу, обувь и изделия из кожи (–6%).

Рис. 2. Индекс предпринимательской уверенности по видам деятельности



- |   |  |
|---|--|
| 1 – промышленность, всего                                     | 11 – производство кокса и нефтепродуктов                       |
| 2 – добыча полезных ископаемых                                | 12 – химическое производство                                   |
| 3 – добыча топливно-энергетических полезных ископаемых        | 13 – производство резиновых и пластмассовых изделий            |
| 4 – добыча полезных ископаемых, кроме топливно-энергетических | 14 – производство прочих неметаллических минеральных продуктов |
| 5 – обрабатывающие производства                               | 15 – металлургическое производство                             |
| 6 – производство пищевых продуктов                            | 16 – производство машин и оборудования                         |
| 7 – текстильное и швейное производство                        | 17 – производство электрооборудования                          |
| 8 – производство кожи, обуви и изделий из кожи                | 18 – производство транспортных средств и оборудования          |
| 9 – обработка древесины                                       | 19 – производство и распределение электроэнергии, газа и воды  |
| 10 – целлюлозно-бумажное производство                         |  |

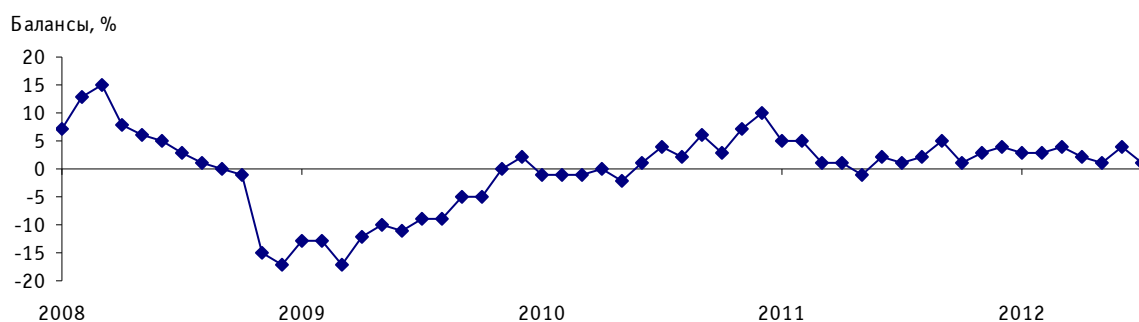
Исходя из мнений респондентов, более оптимистично оценили деятельность своих структур в июле руководители средних по концентрации занятых предприятий. Хуже складывалась ситуация в крупных системообразующих предприятиях.

В добывающих отраслях лучшая производственная ситуация складывалась на предприятиях, добывающих полезные ископаемые, кроме топливно-энергетических. В обрабатывающем секторе наиболее позитивные оценки выявлены у руководителей организаций, выпускающие резиновые и пластмассовые изделия, а также транспортные средства и оборудование. Ухудшение делового климата наблюдалось на предприятиях по производству кожи, обуви и изделий из кожи.

## Производственная деятельность

Производственная деятельность в промышленных организациях, по оценкам их руководителей, в июле характеризовалась замедлением интенсивности роста внутреннего **спроса** на промышленную продукцию. Так, баланс оценки изменения показателя уменьшился за месяц на 3 п. п. и составил, как и в июле прошлого года +1%.

Рис. 3. Динамика оценки изменения спроса на продукцию промышленных организаций



Сохранение оценок спроса в положительной зоне обеспечили в основном предприятия добывающих видов деятельности. Однако некоторые обрабатывающие предприятия также рассматриваются с точки зрения динамики спроса достаточно позитивно. К ним относятся, прежде всего, организации, производящие пищевые продукты (включая напитки) и табак, резиновые и пластмассовые изделия. Заметное снижение спроса на продукцию отмечалось в организациях текстильного и швейного производства: баланс изменения этого показателя уменьшился за месяц на 11 п. п., составив -4%.

Исходя из мнений респондентов, в июле по сравнению с июнем удельный вес промышленных предприятий, имеющих «нормальный»<sup>4</sup> уровень портфеля заказов, снизился и составил 70% (против 72% в июне). В ряду основных факторов, ограничивающих рост производства промышленных организаций всех видов деятельности, по-прежнему оставался **недостаточный спрос на продукцию предприятия внутри страны** (42% респондентов). При этом наибольшее давление на производственную деятельность данный фактор оказывал на организации обрабатывающих производств (около 50%), а наименьшее – на компании по производству и распределению электроэнергии, газа и воды (22%). Вместе с тем отрицательное влияние этого фактора за год снизилось на 3 п. п.

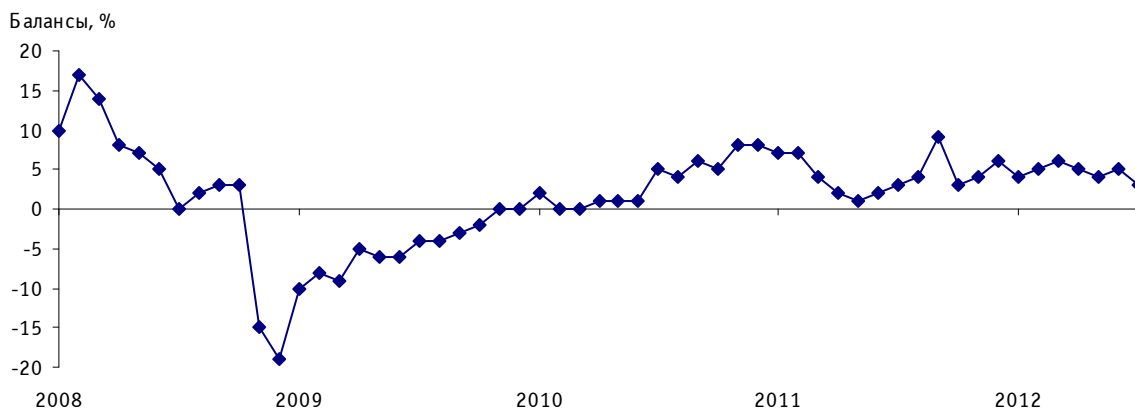
<sup>4</sup> «Нормальный» уровень – достаточный (допустимый, обычный) для сложившихся условий в период обследований.

Рис. 4. Оценка лимитирующего фактора «недостаточный спрос на продукцию предприятия внутри страны», по видам деятельности в июле 2012 г. Доля организаций соответствующего вида деятельности от их общего числа, %



По оценкам предпринимателей, в июле по сравнению с предыдущим месяцем отмечено также некоторое замедление темпов роста объемов производства. В результате баланс оценки изменения **выпуска продукции** составил +3% (против +5% в июне 2012 г. и +3% в июле 2011 г.).

Рис. 5. Динамика оценки изменения выпуска продукции в промышленных организациях

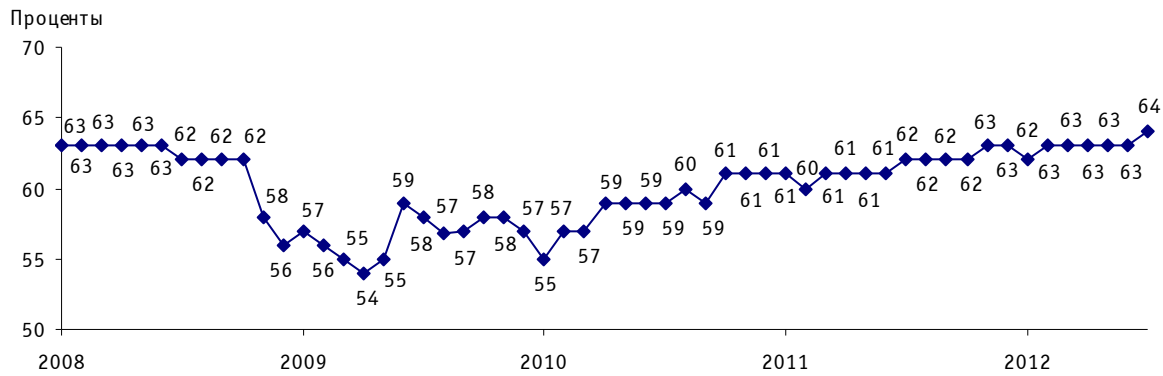


Тенденции, характерные для промышленности в целом, нашли свое отражение в динамике ее отдельных отраслей. Так, замедлился рост выпуска продукции на предприятиях практически всех видов деятельности, за исключением организаций, добывающих полезные ископаемые, кроме топливно-энергетических, выпускающих резиновые и пластмассовые изделия, а также производящих транспортные средства и оборудование.

Как свидетельствуют результаты опроса, в целом **средний уровень загрузки производственных мощностей** увеличился по сравнению с июнем на 1%, составив 64%, и, по мнению более 80% респондентов, в ближайшие полгода производственных мощностей будет достаточно для удовлетворения ожидаемого спроса на продукцию.



Рис. 6. Динамика среднего уровня загрузки производственных мощностей в промышленных организациях



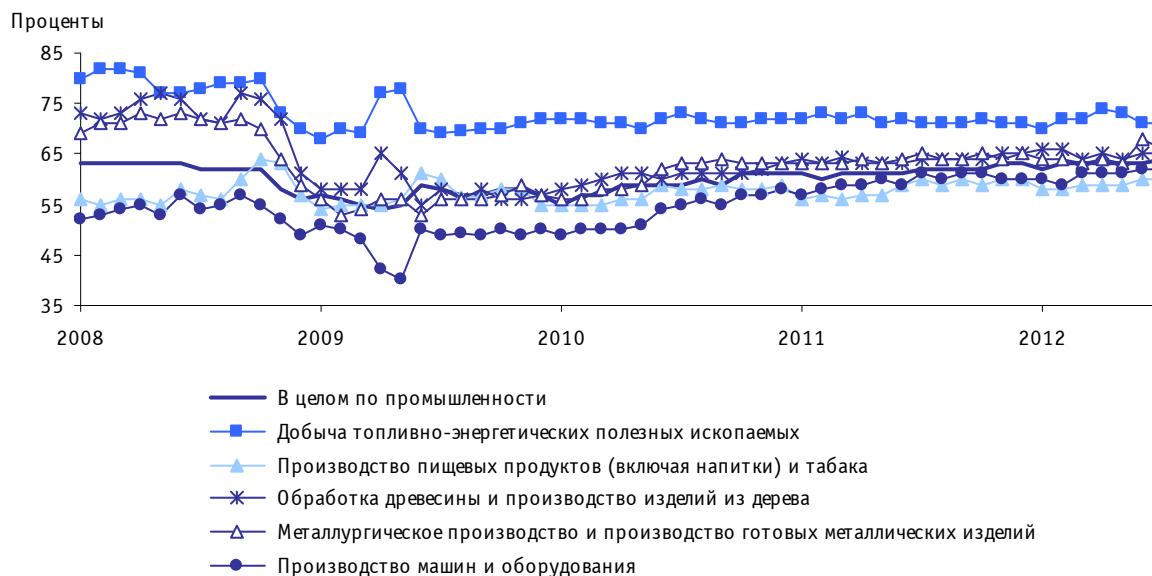
В промышленных организациях отдельных видов экономической деятельности сохранялась достаточно высокая интенсивность использования производственных мощностей. Наибольшее значение среднего уровня загрузки отмечалось на предприятиях, производящих кокс и нефтепродукты (73%), добывающих полезные ископаемые, кроме топливно-энергетических (72%). Значение этого показателя было ниже в компаниях, ориентированных в основном на внутренний спрос: занятых выпуском машин и оборудования (62%), пищевых продуктов (включая напитки) и табака (60%), а также производством и распределением электроэнергии, газа и воды (54%).

Наиболее существенный темп роста загрузки производственных мощностей зафиксирован в компаниях, добывающих полезные ископаемые, кроме топливно-энергетических (с 70 в июне до 72% в июле), в организациях прочих производств (с 66 до 67%).

Негативная динамика показателя отмечалась на предприятиях, производящих кокс и нефтепродукты (с 75 до 73%), металлургическую продукцию (с 68 до 66%), транспортные средства и оборудование (с 63 до 61%).

Без изменений остался уровень загрузки мощностей на предприятиях, добывающих топливно-энергетические полезные ископаемые, выпускающих резиновые и пластмассовые изделия, обрабатывающих древесину и производящих изделия из дерева.

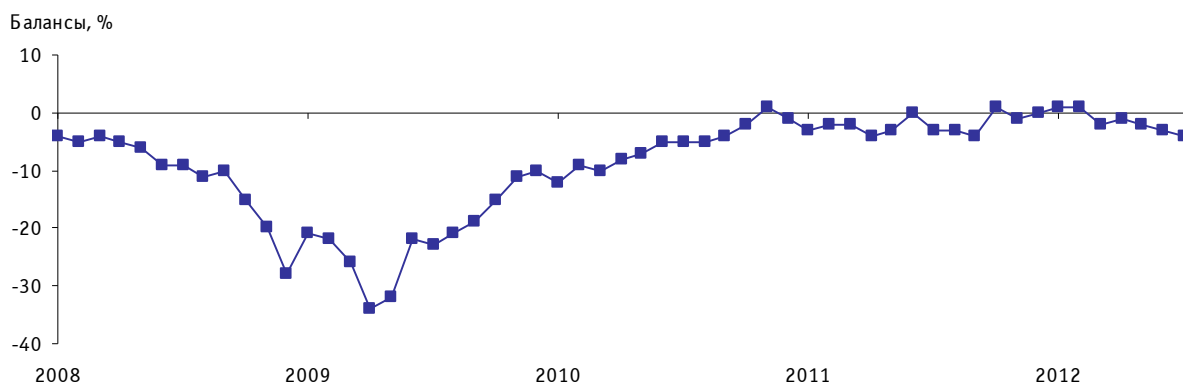
Рис. 7. Динамика среднего уровня загрузки производственных мощностей в промышленных организациях отдельных видов деятельности



В промышленных организациях сохранялась проблема повышения технического уровня производства. В частности, не ослабевало сдерживающее воздействие фактора **«изношенность и отсутствие надлежащего оборудования»** (28% респондентов). При этом более сильное его проявление в июле наблюдалось в производстве и распределении электроэнергии, газа и воды (55% предпринимателей), что связано с высокой степенью износа основных производственных фондов на многих предприятиях данной отрасли.

В июле на промышленных предприятиях ускорились темпы сокращения **численности занятых**. Так, баланс оценки изменения **численности занятых** по сравнению с июнем уменьшился на 1 п. п. и составил  $-4\%$ , что явилось минимальным значением показателя за последние десять месяцев.

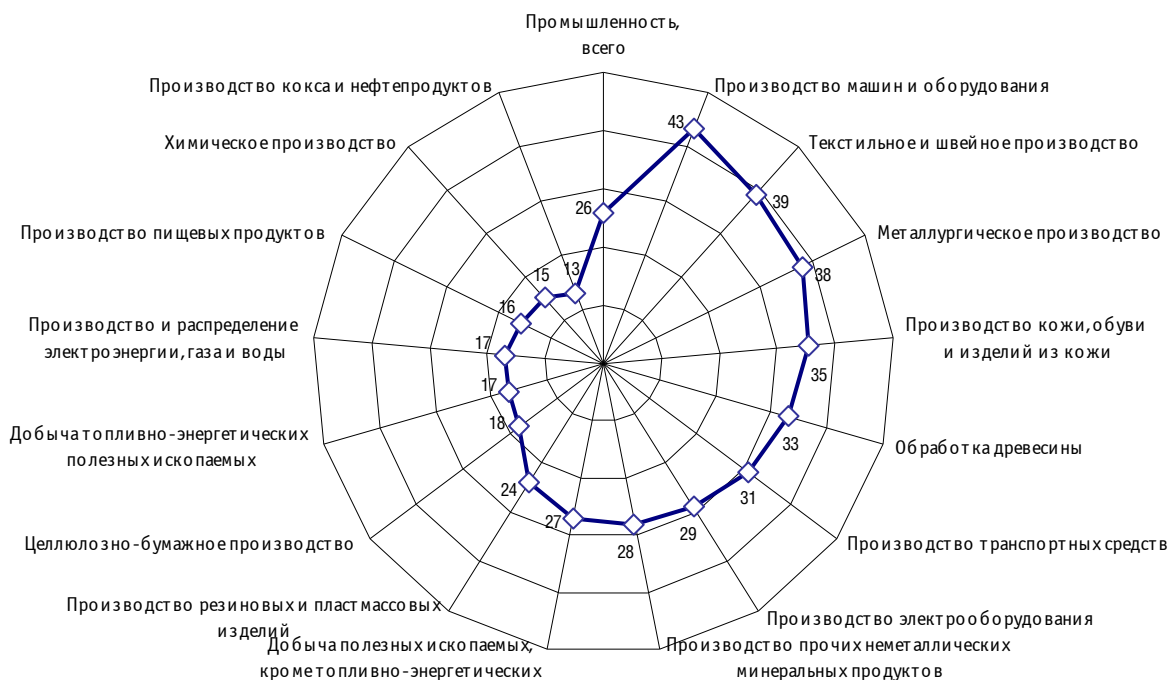
Рис. 8. Динамика оценки изменения численности занятых в промышленных организациях



Более того, замедлились ожидания предпринимателей относительно изменения численности персонала на ближайшие 3–4 месяца. Наиболее заметное сокращение численности ожидается на предприятиях химического производства, производящих и распределяющих электроэнергию, газ и воду.

Промышленные предприятия продолжали ощущать недостаток **квалифицированных рабочих**. Так, обращает на себя внимание дальнейшее увеличение доли предпринимателей, отметивших данный фактор: если в июле 2011 г. об этом сообщили 25% руководителей компаний, то в июле текущего года – 26%. Дефицит квалифицированных кадров наблюдался на предприятиях практически всех отраслей промышленности. Острее кадровые проблемы с данной категорией работников были в организациях, выпускающих машины и оборудование (43%), текстильного и швейного производства (39%). Лучшая ситуация с квалифицированными рабочими отмечалась в организациях по производству кокса и нефтепродуктов.

Рис. 9. Оценка лимитирующего фактора «недостаток квалифицированных рабочих», по видам деятельности в июле 2012 г.  
Доля организаций соответствующего вида деятельности от их общего числа, %



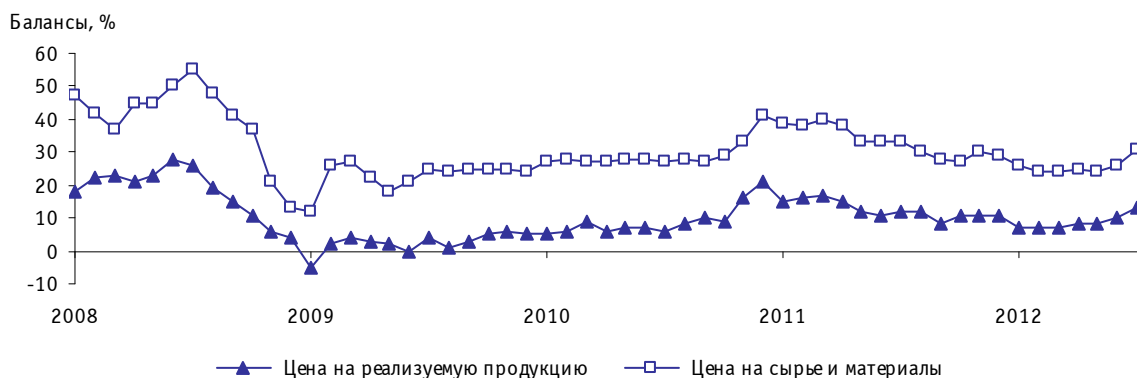
## Динамика цен

Обследованием выявлено, что в июле по сравнению с июнем отмечалось ускорение наращивания **цен на реализуемую продукцию**. Так, баланс оценки изменения показателя увеличился на 3 п. п. и составил +13%, что явилось самым высоким значением показателя за последний год.

Анализ динамики цен в разрезе видов экономической деятельности показал, что их наиболее активный рост был характерен для предприятий текстильного и швейного производства, а также производящих прочие неметаллические минеральные продукты.

В анализируемом периоде, по оценкам руководителей предприятий, наблюдалась тенденция и к ускорению роста **цен на сырье и материалы**. В результате баланс оценки изменения показателя составил +31% против 26% в июне. Это максимальное значение показателя с июля прошлого года.

Рис. 10. Динамика оценки изменения цен на реализуемую продукцию, промышленных организаций, а также сырья и материалов

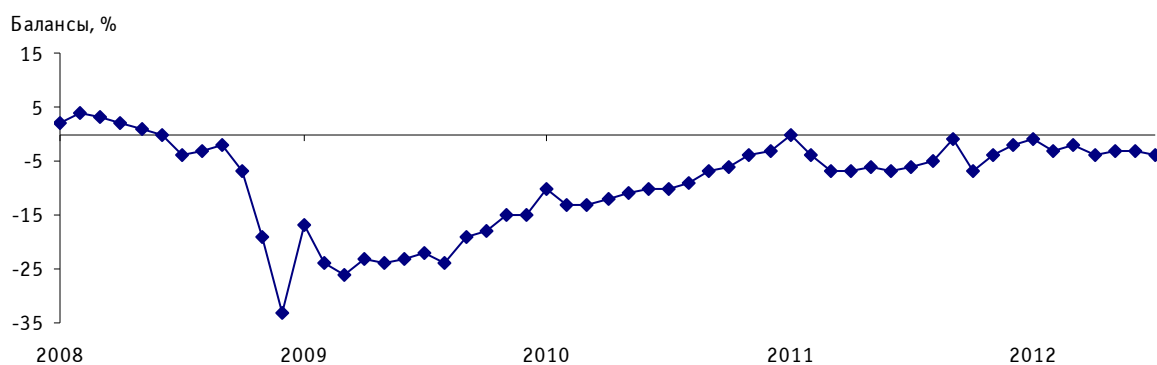


Усилились по сравнению с июнем инфляционные ожидания руководителей промышленных организаций на ближайшие 3–4 месяца. Повысить цены реализации отгруженной продукции своих предприятий в ближайшей перспективе предполагают 28% участников опроса (27% в июне). Эта самая высокая за последние три с половиной года доля предпринимателей, прогнозирующих повышение цены реализации. При этом основной вклад в инфляционную составляющую вносят предприятия, производящие и распределяющие электроэнергию, газ и воду.

## Финансово-экономическое положение

Анализ финансово-экономического положения промышленных предприятий показал, что продолжилось снижение таких важных индикаторов, как обеспеченность собственными финансовыми средствами и прибыль. Баланс оценок изменения **обеспеченности собственными финансовыми средствами** промышленных предприятий составил в июле текущего года –4% (–3% в июне 2012 г. и –6% в июле 2011 г.).

Рис. 11. Динамика оценки изменения обеспеченности промышленных организаций собственными финансовыми средствами



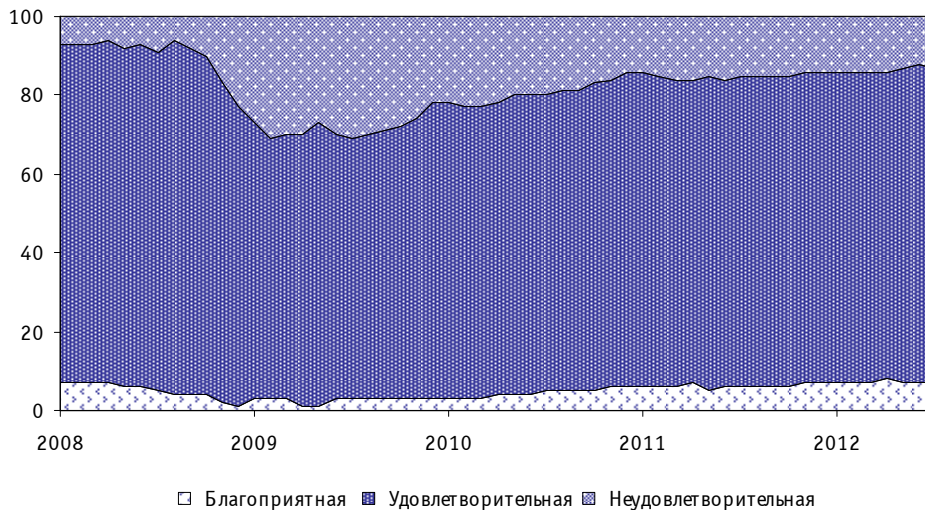
Наибольший дефицит собственных финансовых средств отмечался в организациях, выпускающих кожу, обувь и изделия из кожи, а также обрабатывающих древесину и производящих изделия из дерева. Более оптимистично оценивали финансовое положение своих организаций руководители компаний, добывающих полезные ископаемые, кроме топливно-энергетических, а также производящих резиновые и пластмассовые изделия.

В июле ускорились темпы снижения **прибыли**. Так, значение баланса оценок изменения показателя уменьшилось по сравнению с июнем на 3 п. п. и составило –6%. Сложная ситуация с прибылью складывалась на промышленных предприятиях текстильного и швейного производства, производящих и распределяющих электроэнергию, газ и воду.

Оценки **экономической ситуации** на промышленных предприятиях практически не изменились. В целом большинство руководителей (80%) оценили ее как «удовлетворительную», 13% – как «неудовлетворительную», 7% предпринимателей – как «благоприятную».

Рассматривая перспективы развития промышленных организаций в ближайшие 3–4 месяца, 64% предпринимателей придерживались мнения, что экономическая ситуация не изменится, а 28% – прогнозировали ее улучшение.

Рис. 12. Динамика оценки экономической ситуации промышленных организаций  
Доля организаций от их общего числа, %



### Факторы, ограничивающие рост производства промышленных организаций

Как показал опрос руководителей, в июле текущего года по сравнению с соответствующим периодом прошлого года прослеживалась тенденция к ослаблению негативного влияния на экономическую деятельность промышленных предприятий ряда лимитирующих факторов. В частности, отмечалось снижение с 46 в июле 2011 г. до 45% в июле 2012 г. доли руководителей предприятий, по мнению которых основное отрицательное воздействие на производство оказывал фактор **«высокий уровень налогообложения»**. На усиление отрицательного влияния данного фактора чаще указывали руководители промышленных предприятий, выпускающих кожу, обувь и изделия из кожи (59%), производящих резиновые и пластмассовые изделия (55%).

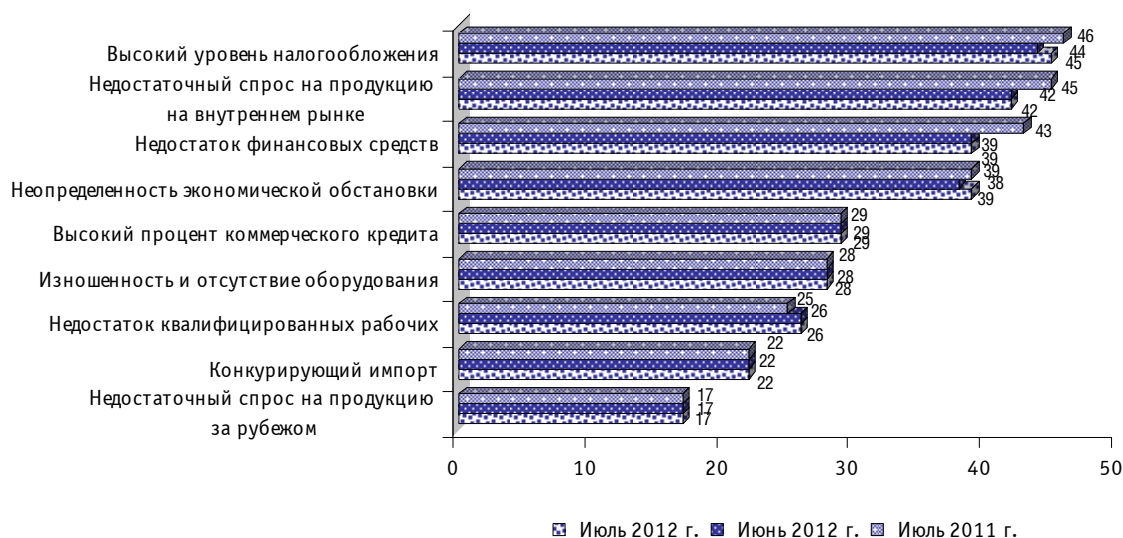
Рис. 13. Оценка лимитирующего фактора «высокий уровень налогообложения», по видам деятельности в июле 2012 г.  
Доля организаций соответствующего вида деятельности от их общего числа, %



Следует отметить снижение в течение года влияния на деятельность промышленных предприятий недостаточного спроса на продукцию предприятия внутри страны (с 45 до 42%) и недостатка финансовых средств (с 43 до 39%).

Более заметное проявление **недостатка финансовых средств** зафиксировано в организациях, производящих и распределяющих электроэнергию, газ и воду (63%), обрабатывающих древесину и производящих изделия из дерева (48%).

Рис. 14. Оценка факторов, ограничивающих рост производства  
промышленных организаций  
Доля организаций от их общего числа, %

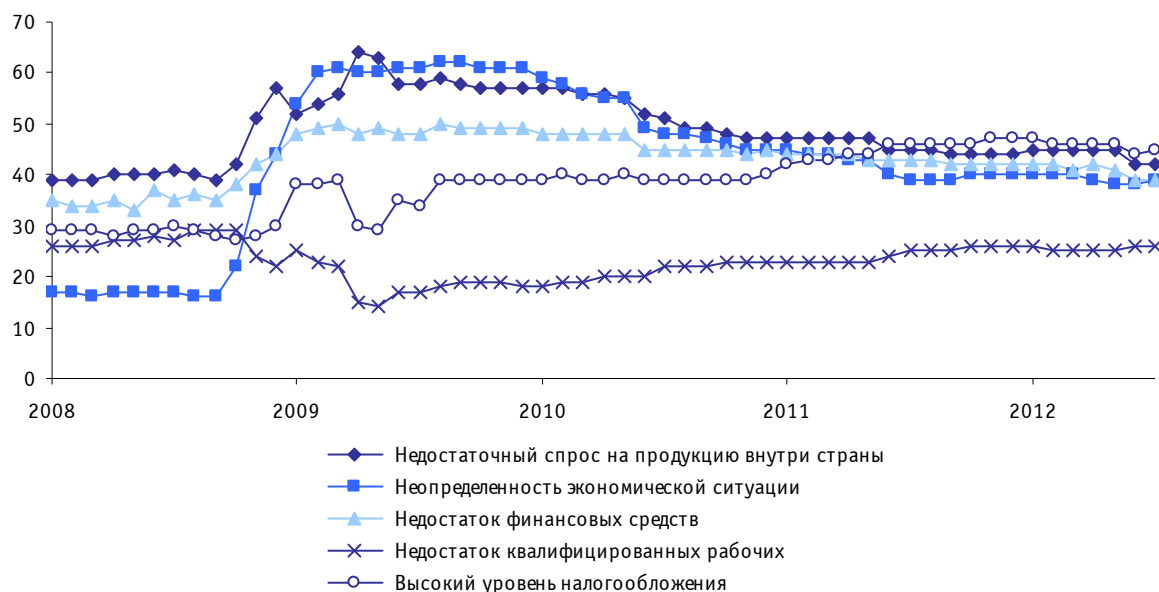


Вместе с тем, за этот же период возросло негативное воздействие фактора **«недостаток квалифицированных рабочих»** (с 25 в июле 2011 г. до 26% в июле 2012 г.).

За истекший год практически не менялась интенсивность отрицательного воздействия на экономическую деятельность промышленных предприятий лимитирующих факторов: **«неопределенность экономической обстановки»** (39%), **«изношенность и отсутствие надлежащего оборудования»** (28%), **«конкурирующий импорт»** (22%), **«недостаточный спрос на продукцию за рубежом»** (17%). При этом на этот фактор чаще всего ссылались руководители промышленных организаций по производству машин и оборудования, химических продуктов.

Фактор **«неопределенность экономической обстановки»** отмечали преимущественно руководители компаний, производящих кожу, обувь и изделия из кожи (47%), транспортные средства и оборудование (45%).

Рис. 15. Динамика оценок наиболее значимых факторов, ограничивающих рост производства промышленных организаций  
Доля организаций от их общего числа, %



Промышленность вот уже полтора года находится в состоянии хронической понижающей активности. Основной причиной данного сценария развития отрасли является в первую очередь ухудшение совокупного товарного спроса на мировом и внутреннем рынках в связи с долговым кризисом в еврозоне. В складывающейся ситуации многие российские промышленные предприятия, особенно экспортоориентированные, попали в зону неопределенности. Данная ситуация может спровоцировать серьезные проблемы, особенно это характерно для стран с переходной экономикой с высокой степенью форс-мажорных обстоятельств. В период прохождения указанной стадии экономического цикла, как правило, возникает кризис доверия между экономическими агентами – субъектами рынка. Кредитор не доверяет заемщику. Поставщики промежуточной продукции для промышленных предприятий крайне осторожно взаимодействуют с потребителями и наоборот. Инвесторы начинают излишне контролировать каждый шаг своих реципиентов. Если подобная ситуация продолжается довольно длительное время, а признаки этого в настоящее время имеются, в экономике возникает разбалансированность действий при принятии управленческих решений. Отрасли, вовлеченные в данную схему, переходят от цивилизованных рыночных отношений к договорным, когда договоренность субъектов имеет большее значение, чем закон. Возникает масса побочных негативных процессов, в том числе усиление коррупционной составляющей. В результате снижается управляемость экономикой, и чем дольше по времени проходит период неопределенности, тем сложнее минимизировать соответствующие потери, применяя макроэкономические и институциональные средства по созданию благоприятного предпринимательского климата.

## РАСПРЕДЕЛЕНИЕ ОЦЕНОК ИЗМЕНЕНИЯ ПОКАЗАТЕЛЕЙ ДЕЯТЕЛЬНОСТИ ПРОМЫШЛЕННЫХ ОРГАНИЗАЦИЙ

Таблица 1

Спрос на продукцию  
Доля от числа обследованных организаций, %

	Уровень текущего месяца			В текущем месяце по сравнению с предыдущим месяцем			Ожидания на ближайшие 3–4 месяца		
	выше нормального	нормальный	ниже нормального	увеличение	без изменения	уменьшение	увеличение	без изменения	уменьшение
<b>2010</b>									
Июль	3	62	35	20	64	16	27	62	11
Август	3	63	34	18	66	16	27	63	10
Сентябрь	5	64	31	20	66	14	27	63	10
Октябрь	7	65	28	18	67	15	27	63	10
Ноябрь	5	68	27	20	67	13	30	60	10
Декабрь	6	69	25	21	68	11	31	59	10
<b>2011</b>									
Январь	4	70	26	19	67	14	29	61	10
Февраль	4	69	27	19	67	14	26	64	10
Март	2	70	28	18	65	17	28	60	12
Апрель	3	68	29	18	65	17	28	58	14
Май	4	68	28	16	67	17	28	59	13
Июнь	6	67	27	17	68	15	29	61	10
Июль	6	65	29	17	67	16	29	62	9
Август	6	65	29	17	68	15	29	62	9
Сентябрь	6	66	28	19	67	14	29	61	10
Октябрь	6	67	27	17	67	16	30	60	10
Ноябрь	5	68	27	18	67	15	32	57	11
Декабрь	4	70	26	19	66	15	32	57	11
<b>2012</b>									
Январь	1	75	24	16	71	13	26	64	10
Февраль	3	70	27	17	69	14	27	63	10
Март	4	70	26	18	68	14	28	62	10
Апрель	4	72	24	17	68	15	28	61	11
Май	4	71	25	16	69	15	28	61	11
Июнь	5	72	23	18	68	14	28	61	11
Июль	6	70	24	16	69	15	29	61	10



**Выпуск основного вида продукции в натуральном выражении**  
Доля от числа обследованных организаций, %

	Уровень текущего месяца			В текущем месяце по сравнению с предыдущим месяцем			Ожидания на ближайшие 3–4 месяца		
	выше нормального	нормальный	ниже нормального	увеличение	без изменения	уменьшение	увеличение	без изменения	уменьшение
<b>2010</b>									
Июль	6	61	33	23	59	18	29	59	12
Август	4	63	33	22	60	18	29	61	10
Сентябрь	5	64	31	23	60	17	29	61	10
Октябрь	7	65	28	22	61	17	30	59	11
Ноябрь	5	68	27	23	62	15	33	57	10
Декабрь	5	68	26	23	62	15	33	58	9
<b>2011</b>									
Январь	6	70	24	23	61	16	31	58	11
Февраль	6	69	25	23	61	16	28	60	12
Март	3	70	27	21	62	17	30	57	13
Апрель	4	69	27	20	62	18	30	56	14
Май	5	69	26	20	61	19	29	58	13
Июнь	6	67	27	21	60	19	31	58	11
Июль	8	66	26	21	61	18	31	58	11
Август	7	66	27	21	62	17	31	59	10
Сентябрь	6	69	25	23	63	14	31	59	10
Октябрь	7	69	24	21	61	18	32	58	10
Ноябрь	7	69	24	22	60	18	32	58	10
Декабрь	6	71	23	23	60	17	32	58	10
<b>2012</b>									
Январь	8	67	25	20	64	16	29	62	9
Февраль	6	70	24	22	61	17	29	62	9
Март	5	70	24	22	62	16	30	61	9
Апрель	7	70	23	21	63	16	30	60	10
Май	5	72	23	20	64	16	29	59	12
Июнь	7	72	21	21	63	16	31	58	11
Июль	7	71	22	20	63	17	31	60	9

**Численность занятых**  
Доля от числа обследованных организаций, %

	В текущем месяце относительно фактического объема производства			В текущем месяце по сравнению с предыдущим месяцем			Ожидания на ближайшие 3–4 месяца		
	больше, чем необходимо	достаточно	меньше, чем необходимо	увеличение	без изменения	уменьшение	увеличение	без изменения	уменьшение
<b>2010</b>									
Июль	8	84	8	11	73	16	12	77	11
Август	8	84	8	11	73	16	12	77	11
Сентябрь	9	82	9	11	74	15	13	75	12
Октябрь	5	86	9	11	76	13	13	76	11
Ноябрь	5	86	9	13	75	12	16	74	10
Декабрь	5	86	9	12	75	13	13	77	10
<b>2011</b>									
Январь	6	86	8	11	75	14	13	76	11
Февраль	5	86	9	11	76	13	14	76	10
Март	6	85	9	11	76	13	13	77	10
Апрель	6	85	9	12	72	16	13	76	11
Май	4	87	9	11	75	14	14	75	11
Июнь	6	85	9	13	74	13	14	77	9
Июль	6	85	9	12	73	15	13	78	9
Август	6	85	9	12	73	15	13	78	9
Сентябрь	6	85	9	11	74	15	15	76	9
Октябрь	1	88	11	15	71	14	16	76	8
Ноябрь	5	85	10	12	75	13	17	74	9
Декабрь	4	86	10	12	76	12	15	76	9
<b>2012</b>									
Январь	3	87	10	12	77	11	9	84	7
Февраль	4	86	10	12	77	11	14	77	9
Март	4	86	10	10	78	12	14	77	9
Апрель	4	86	10	12	75	13	14	77	9
Май	4	86	10	11	76	13	15	76	9
Июнь	4	86	10	11	75	14	16	76	8
Июль	4	86	10	11	74	15	15	77	8

**Обеспеченность собственными финансовыми средствами**  
Доля от числа обследованных организаций, %

	В текущем месяце по сравнению с предыдущим месяцем			Ожидания на ближайшие 3–4 месяца		
	увеличение	без изменения	уменьшение	увеличение	без изменения	уменьшение
<b>2010</b>						
Июль	16	66	16	19	66	13
Август	14	65	19	14	72	12
Сентябрь	15	66	17	18	67	12
Октябрь	14	67	16	17	69	12
Ноябрь	13	67	18	19	65	13
Декабрь	14	67	17	22	62	13
<b>2011</b>						
Январь	15	70	15	22	66	12
Февраль	13	70	17	22	67	11
Март	12	69	19	22	66	12
Апрель	12	69	19	22	66	12
Май	13	68	19	21	63	16
Июнь	13	68	19	22	67	11
Июль	13	68	19	22	66	12
Август	14	67	19	22	67	11
Сентябрь	14	71	15	23	67	10
Октябрь	13	67	20	23	67	10
Ноябрь	15	66	19	25	66	9
Декабрь	14	70	16	26	65	9
<b>2012</b>						
Январь	15	69	16	23	67	10
Февраль	13	71	16	22	67	11
Март	12	74	14	22	68	10
Апрель	11	74	15	22	67	11
Май	13	71	16	22	67	11
Июнь	13	71	16	21	67	10
Июль	13	70	17	22	68	10

Таблица 5

**Цены на реализуемую продукцию**  
Доля от числа обследованных организаций, %

	В текущем месяце по сравнению с предыдущим месяцем			Ожидания на ближайшие 3–4 месяца		
	увеличение	без изменения	уменьшение	увеличение	без изменения	уменьшение
<b>2010</b>						
Июль	14	78	8	20	73	7
Август	15	78	7	19	75	6
Сентябрь	16	78	6	20	76	4
Октябрь	16	77	7	20	75	5
Ноябрь	20	76	4	24	72	4
Декабрь	22	77	1	27	67	6
<b>2011</b>						
Январь	21	73	6	26	68	6
Февраль	22	72	6	27	69	4
Март	21	75	4	26	72	2
Апрель	19	77	4	25	73	2
Май	15	82	3	22	76	2
Июнь	15	81	4	24	74	2
Июль	16	80	4	24	74	2
Август	15	82	3	23	75	2
Сентябрь	13	82	5	21	77	2
Октябрь	15	81	4	22	76	2
Ноябрь	15	81	4	20	78	2
Декабрь	15	81	4	19	79	2
<b>2012</b>						
Январь	11	85	4	19	78	3
Февраль	12	83	5	20	78	2
Март	12	83	5	20	78	2
Апрель	11	86	3	22	76	2
Май	12	84	4	23	75	2
Июнь	13	84	3	27	71	2
Июль	17	79	4	28	70	2

**Динамика среднего уровня загрузки производственных мощностей  
в промышленных организациях различных видов деятельности, %**

	2012						
	Январь	Февраль	Март	Апрель	Май	Июнь	Июль
<b>ДОБЫЧА ПОЛЕЗНЫХ ИСКОПАЕМЫХ</b>	66	64	66	69	71	70	72
Добыча топливно-энергетических полезных ископаемых	70	72	72	74	73	71	71
Добыча полезных ископаемых, кроме топливно-энергетических	63	61	62	65	69	70	72
<b>ОБРАБАТЫВАЮЩИЕ ПРОИЗВОДСТВА</b>	62	62	63	63	63	65	64
Производство пищевых продуктов (включая напитки) и табака	58	58	59	59	59	60	60
Текстильное и швейное производство	62	63	64	63	60	64	64
Производство кожи, обуви и изделий из кожи	62	62	62	64	64	67	66
Обработка древесины и производство изделий из дерева	66	66	64	65	64	65	65
Целлюлозно-бумажное производство, издательская и полиграфическая деятельность	61	61	62	61	63	65	65
Производство кокса и нефтепродуктов	77	77	76	73	73	75	73
Химическое производство	62	61	61	64	63	65	65
Производство резиновых и пластмассовых изделий	65	66	65	66	67	67	67
Производство прочих неметаллических минеральных продуктов	60	60	60	62	62	65	65
Металлургическое производство и производство готовых металлических изделий	64	64	63	64	63	68	66
Производство машин и оборудования	60	59	61	61	61	62	62
Производство электрооборудования, электронного и оптического оборудования	63	62	62	62	63	63	63
Производство транспортных средств и оборудования	59	59	61	62	62	63	61
Прочие производства	63	65	65	64	64	66	67
<b>ПРОИЗВОДСТВО И РАСПРЕДЕЛЕНИЕ ЭЛЕКТРОЭНЕРГИИ, ГАЗА И ВОДЫ</b>	63	65	63	62	58	55	54

**Динамика оценок изменения показателей деятельности  
базовых промышленных организаций в 2012 г.**

*Балансы, %*

	Январь	Февраль	Март	Апрель	Май	Июнь	Июль
Индекс предпринимательской уверенности	-4	-4	-3	-2	-3	-2	-2
Спрос на продукцию	-3	3	3	3	3	8	-2
Выпуск основного вида продукции в натуральном выражении	1	4	5	1	9	4	-5
Численность занятых	-6	-6	-6	-5	-5	-7	-6
Обеспеченность собственными финансовыми средствами	-6	-2	-2	-3	1	-1	-4
Прибыль	-13	-6	-6	-8	-1	-6	-7
Цены на реализуемую продукцию	5	7	9	8	6	7	11
Цены на сырье и материалы	24	24	22	23	24	25	29
Средний уровень загрузки производственных мощностей, %	59	61	60	61	61	63	63